

19.12

19:00

AUKCJA RZEŹBY



SOPOCKI
DOM AUKCYJNY
1990
BYDGOSZCZ



WYSTAWA PRZEDAUKCYJNA

1.12 _____ 19.12

w siedzibie SDA Bydgoszcz
poniedziałek - piątek: 10:00 - 18:00
sobota: 10:00 - 16:00

AUKCJA RZEŻBY

19.12.2023 (WTOREK)
GODZINA 19:00

UL. JAGIELLOŃSKA 47
85-097 BYDGOSZCZ

UL. JAGIELLOŃSKA 47
85-097 BYDGOSZCZ

tel. 602 593 826
e-mail: bydgoszcz@sda.pl

www.sda.bydgoszcz.pl
www.sda.pl



1
Roland Kościółek
(Rzeszów 1988)

LAST UNICORN

2022

ceramika szklwiona
23,5 × 14,5 × 23 cm
sygn.: pieczętka ROKO

CENA WYWOŁAWCZA: 900 zł
ESTYMACJA: 1 000 - 1 500 zł



2
Sylwester Ambroziak
(Łowicz 1964)

ŻÓŁTA DZIEWCZYŃKA
2010

ceramika szklwiona
32,5 × 11 × 7,5 cm
sygn.: A.2010

CENA WYWOŁAWCZA: 4 400 zł
ESTYMACJA: 5 000 – 7 000 zł



3

Danka Jarzyńska
(Gdańsk 1960)

NIESKOŃCZONA

2009

aluminium
78 × 39 × 26 cm
tablica z opisem,
23 × 30 × 2,7 cm
sygn.: Jarzyńska'09 1/8

CENA WYWOŁAWCZA: 28 000 zł

ESTYMACJA: 30 000 – 38 000 zł

Wystawiana:
WYSTAWA RZEŹB DANKI JARZYŃSKIEJ
Kore, Bydgoskie Centrum Sztuki,
17.07.-05.09.2020, Bydgoszcz,
ilustracja strona 48



4

Magdalena Abakanowicz

(Falenty 1930 – Warszawa 2017)

PIOTR I PAWEŁ

2009

brąz

Piotr (po prawej):

177 × 79 × 26 cm,

sygn. na podstawie:

PIOTR M.ABAKANOWICZ 2009

Paweł: (po lewej):

177 × 80 × 26 cm,

sygn. na podstawie:

PAWEŁ ABAKANOWICZ 2009

CENA WYWOŁAWCZA: 1 600 000 zł*

ESTYMACJA: 1 800 000 – 2 600 000 zł



Magdalena Abakanowicz

źródło: <https://secondaryarchive.org/artists/magdalena-abakanowicz/>

Do obiektu dołączono certyfikaty autentyczności Studia Magdaleny Abakanowicz oraz dokumentację badawczo-konserwatorską wykonaną przez PRACOWNIĘ ANALIZ I KONSERWACJI DZIEŁ SZTUKI NCP POLAND.

Abakanowicz odrzuca wszystko, co piękne, dekoracyjne, co ubiera, kamufluje. Zdiera warstwa po warstwie, jakby ściągała skórę z człowieka. Zostaje tylko to, co niezbędne, co – być może – jedynie prawdziwe.

Mariusz Hermansdorfer, *Magdalena Abakanowicz*, Kolekcja Sztuki Współczesnej Muzeum Narodowego we Wrocławiu, Muzeum Narodowe we Wrocławiu, Wrocław 2011, s. 17

Proweniencja:

Studio Magdaleny Abakanowicz
kolekcja prywatna

Wystawiana i reprodukowana:

Magdalena Abakanowicz, Kulturzentrum Englische Kirche 5.09-04/Galerie Scheffel 0509.2009, ilustracje str. 46-51

Effigies of life/Ślady istnienia a tribute to/w hołdzie dla Magdaleny Abakanowicz. Wystawa retrospektywna, Galeria Dworcowa, 23.06.2017- 28.08.2017, Wrocław

Sopocki Dom Aukcyjny w Warszawie, *Materia. Faktura. Forma. Abakanowicz i Beksinski* 10.07-3.09.2023, ilustracje str. 13-17





5

Wacław Bębnowski

(Dubieniec, Białoruś 1865 – Aleksandrów Kujawski 1945)

**WAZA DEKOROWANA GAŁĄZKAMI
I OWOCAMI OLIWKI**

1914

terakota, patyna jasnozielona
23 × 26,5 × 25,5 cm

CENA WYWOŁAWCZA: 11 000 zł

ESTYMACJA: 12 000 – 14 000 zł



6

Lubomir Tomaszewski

(Warszawa 1923 – Nowy Jork, Stany Zjednoczone 2018)

PEŁNIA WOLNOŚCI

kamień, blacha z brązu
28,5 × 34 × 12 cm
sygn.: L.Tomaszewski

CENA WYWOŁAWCZA: 34 000 zł*

ESTYMACJA: 38 000 – 40 000 zł



7

Adam Myjak
(Stary Sącz 1947)

PORTRET X

porcelana
38 × 31 × 35 cm
sygn.: A.Myjak 2014

CENA WYWOŁAWCZA: 24 000 zł*
ESTYMACJA: 28 000 – 32 000 zł

8

Stanisław Horno-Popławski
(Kutaisi, Gruzja 1902 – Sopot 1997)

SYRENKA WALCZĄCEJ WARSZAWY

odlew z brązu według gipsu z lat 40. XX wieku,
brąz patynowany, ed. 3/8
39,5 × 15 × 10,5 cm
sygn.: HOR-POP 3

CENA WYWOŁAWCZA: 32 000 zł

ESTYMACJA: 36 000 – 40 000 zł

Wystawiany i reprodukowany:

04.07.2018–08.08.2018 – *Stanisław
Horno-Popławski*, Galeria Test, Mazowiecki
Instytut Kultury w Warszawie
25.03.–03.05.2017 – *Myślenie kamieniem*,
Stanisław Horno-Popławski, Bydgoskie
Centrum Sztuki w Bydgoszczy



9

Stanisław Horno-Popławski
(Kutaisi, Gruzja 1902 – Sopot 1997)

MARIA KONOPNICKA

odlew z brązu według gipsu z lat 60. XX wieku,
brąz
28 × 15 × 17 cm
sygn. HOR-POP II

CENA WYWOŁAWCZA: 22 000 zł
ESTYMACJA: 26 000 – 30 000 zł

Wystawiany i reprodukowany:
Myślenie kamieniem – odstona druga,
Stanisław Horno-Popławski,
09.08-07.09.2017, Bydgoskie Centrum
Sztuki w Bydgoszczy



10
Ryszard Piotrowski
(Czerwińsk nad Wisłą 1952)

TORS KOBIECY

2018

brąz, podstawa granitowa
52,5 × 20 × 18,3 cm
sygn.: Rho

CENA WYWOŁAWCZA: 25 000 zł
ESTYMACJA: 26 000 – 30 000 zł





11

Zdzisław Beksiński

(1929 Sanok – 2005 Warszawa)

BEZ TYTUŁU

przed 1960

blacha ołowiano-cynowa, patynowana, lutowana,
technika własna

wym.: 191 × 48 × 17,5 cm

CENA WYWOŁAWCZA: 750 000 zł*

ESTYMACJA: 950 000 – 1 200 000 zł

Proweniencja:

atelier artysty

atelier artysty, kolekcja przyjaciela artysty Aleksandra

Szydły, Katowice, kolekcja prywatna

od 2019 r. w kolekcji prywatnej w Polsce

Literatura:

Magdalena Grzebałkowska, *Beksińscy. Portret podwójny*,
Znak, Kraków, 2014 s. 104

Zdzisław Beksiński, opracowanie zbiorowe, Wiesław
Banach (wstęp), wyd. Bosz 2017

Wystawiany:

Wystawa prac Zdzisława Beksińskiego, Stara Pomarańczarnia
w Warszawie, maj-czerwiec 1964

Aukcja Rzeźby, Wystawa przedaukcyjna, Sopocki Dom
Aukcyjny w Bydgoszczy, 18.11- 13.12.2019

Beksiński w Warszawie, Centrum Praskie Koneser w War-
szawie, 26.06-5.09.2021

Beksiński w Pruszczu Gdańskim, Dom Wiedemanna w Prus-
czu Gdańskim, 22-30.10.2022

Do obiektu dołączono dokumentację badawczo-konser-
watorską wykonaną przez PRACOWNIĘ ANALIZ
I KONSERWACJI DZIEŁ SZTUKI NCP POLAND Sp. z o.o.



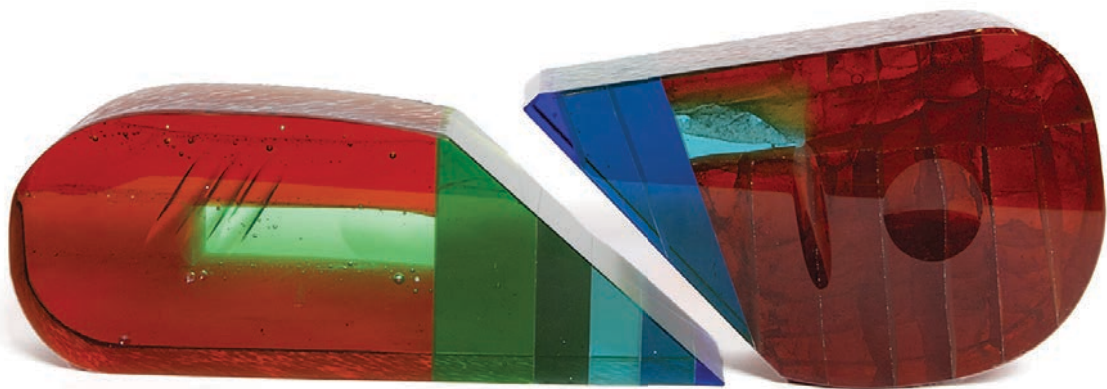
Jerzy Lewczyński, Zdzisław Beksiński w pracowni, ok. 1960, fotografia, w tle przedmiotowa rzeźba

Reprodukowana na stronie 12. rzeźba to jedno z najpiękniejszych osiągnięć sanockiego mistrza. Rzeźba (...) czy relief? Trudno jednoznacznie odpowiedzieć. Beksiński lubuje się w takich niejednoznacznościach. Postać to zapewne, z wydartym, postrzępionym torssem. Przerywającym – jak często u niego – jednorodności powierzchni, bo trudno tu nawet mówić o przestrzenności. Praca zbudowana jest z samych niedopowiedzeń, nawet skojarzenia antropomorficzne nie są pewne, ale czujemy piękno materii, połyskliwe i postrzępionej faktury, subtelnej formy.

Zdzisław Beksiński, opracowanie zbiorowe,
Wiesław Banach (wstęp), wyd. Bosz, 2017 r., s.6.

Po kolejnej nieudanej próbie Beksiński pisze do Szydły: "Rezygnuję! Nie potrafię zrobić sykatywu". I składa mu propozycję – za pięć litrów dobrego, samodzielnie ugotowanego sykatywu odda metalową rzeźbę, która wisi na drzwiach.

Beksińscy. Portret podwójny, Magdalena Grzebałkowska
(Znak, Kraków 2014, s. 104)



12

Małgorzata Dajewska
(Sosnowiec 1958)

BYTY ODDZIELNE

2017

szkło barwne, zgrzewane, szlifowane,
polerowane, klejone, matowione
I. 32 × 12 × 6 cm,
sygn.: Małgorzata Dajewska 07.01.2017
II. 25 × 15,8 × 6,5 cm,
sygn.: Małgorzata Dajewska 02.01.2017

CENA WYWOŁAWCZA: 9 500 zł*

ESTYMACJA: 12 000 – 14 000 zł



13
Magdalena Karłowicz
(Wyszków 1978)

WE DWOJE

brąz patynowany
9,5 × 12 × 36 cm
sygn.: MK

CENA WYWOŁAWCZA: 4 000 zł
ESTYMACJA: 5 000 – 6 000 zł



14

Jacek Sarapata
(1948 – 2023)

SIEDZĄCA

brąz
30 × 17 cm
sygn.: J.SARAPATA

CENA WYWOŁAWCZA: 4 000 zł*
ESTYMACJA: 5 000 – 6 000 zł



15

Xawery Dunikowski

(Kraków 1875 – Warszawa 1964)

MADONNA

1910-1911

brąz patynowany

70 × 78 × 52 cm

sygn.: KSAWERY DUNIKOWSKI I MADONNA
1910-1911

CENA WYWOŁAWCZA: 120 000 zł*

ESTYMACJA: 150 000 – 180 000 zł

Proweniencja:

- kolekcja prywatna, Polska
- kolekcja Grażyny i Jacka Łozowskich
- kolekcja prywatna, Polska

Wystawiany i reprodukowany:

- *Żywoty i maski. Wśród obrazów z kolekcji Grażyny i Jacka Łozowskich.*, Państwowa Galeria Sztuki w Sopocie, 22.06.-21.10.2018, ilustracja strona 134



16

Dorota Morawiec-Winiarska

(Mikołów 1989)

MATKA Z DZIEĆMI

2022

szamot, ceramika szklwiona
20,5 × 18 × 13 cm
sygn.: monogram artystki

CENA WYWOŁAWCZA: 4 200 zł

ESTYMACJA: 5 000 – 6 000 zł

Literatura:

- Contemporary Lynx Magazine 1(19)2023
ARTIST TO LOOK OUT FOR IN 2023:
Dorota Morawiec-Winiarska, str. 20
- Contemporary Lynx Magazine 2(20)2023
Dorota Morawiec-Winiarska From Impulsive
Record of Thoughts to Timeless Shapes, str. 63

Wystawiana:

Od 18 czerwca do 16 lipca 2022, ATELIER,
Kolektiv 318, Unité d'Habitation Le Corbusier,
Marsylia, Francja



17

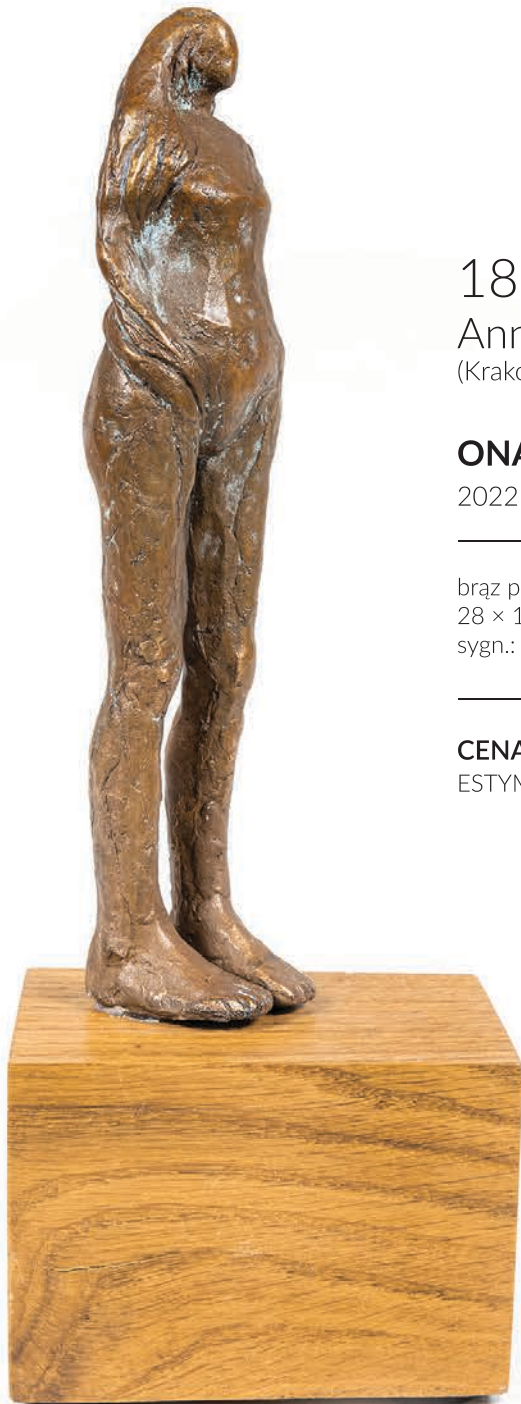
Jakub Niewdana
(Brzezie 1989)

GŁOWA PSA MASTIMO NEAPOLITANO

2023

ceramika szkliona i zdobiona naszkliwnie oraz złocona
26 × 21,5 × 26 cm
sygn.: pieczęć autorska NIEWDANA 2023, 5/30/2023 NIEWDANA

CENA WYWOŁAWCZA: 3 000 zł
ESTYMACJA: 5 000 – 7 000 zł



18
Anna Sołtysik
(Kraków 1983)

ONA 04

2022

brąz patynowany, drewniany postument
28 × 10 × 7 cm
sygn.: An

CENA WYWOŁAWCZA: 2 000 zł
ESTYMACJA: 3 000 – 4 000 zł



19

Krzysztof Żak
(Nowa Wieś, Śmigiel 1973)

NON FINITO II

2023

marmur
57 × 14,5 × 9,8 cm
sygn.: K.ŻAK

CENA WYWOŁAWCZA: 3 200 zł
ESTYMACJA: 4 500 – 5 500 zł



20

Bolesław Biegas

(Koziczyn 1877 - Paryż, Francja 1954)

PRZEBUDZENIE MYŚLI

1907

brąz
78 × 17 × 28 cm
sygn.: Biegas 8/8 2022

CENA WYWOŁAWCZA: 58 000 zł*

ESTYMACJA: 60 000 – 70 000 zł



21
Mariusz Dydo
(Tarnów 1979)

SYN z cyklu Fantomy
2015

ceramika szkliwiona, złocona
24 karatowym złotem
120 × 40 × 27 cm
edycja limitowana 1/5/2015,
sygn.: logotyp Mariusz Dydo

CENA WYWOŁAWCZA: 11 000 zł*
ESTYMACJA: 13 000 – 15 000 zł



22

Janusz Dembowski
(Giżycko 1953)

RÓŻOWA GŁOWA

granit
19 × 24 × 27 cm
sygn.: napis markerem Janusz Dembowski Gdańsk
| Mariacka 11 | monogram wiązany

CENA WYWOŁAWCZA: 4 200 zł
ESTYMACJA: 5 000 – 6 000 zł



23
Alicja Majewska
(1960)

NIEOBECNY

2021

plakieta, cynk lany
29 × 28 × 0,6 cm
sygn.: A.MAJEWSKA | NIEOBECNY, 2001

CENA WYWOŁAWCZA: 9 500 zł
ESTYMACJA: 10 000 – 12 000 zł

24

Marek Jerzy Nowakowski
(1963)

À PROPOS

2021

brąz
28 × 18 × 10 cm
sygn.: MJN, '21 1/1

CENA WYWOŁAWCZA: 4 000 zł
ESTYMACJA: 5 000 – 6 000 zł





25

Stanisław Popławski
(Warszawa 1886 - Kraków 1959)

ATLETA

1910 - 1920

gips
72 × 22 × 22 cm

CENA WYWOŁAWCZA: 14 000 zł*
ESTYMACJA: 16 000 - 20 000 zł

Wystawiany i reprodukowany:

*Piękno monumentalne. Stanisław
Popławski, Muzeum Śląskie,
Katowice, 17.12.2016 -
26.03.2017, ilustracja strona 29*

26

Stanisław Popławski
(Warszawa 1886 - Kraków 1959)

PIETA

1940 - 1950

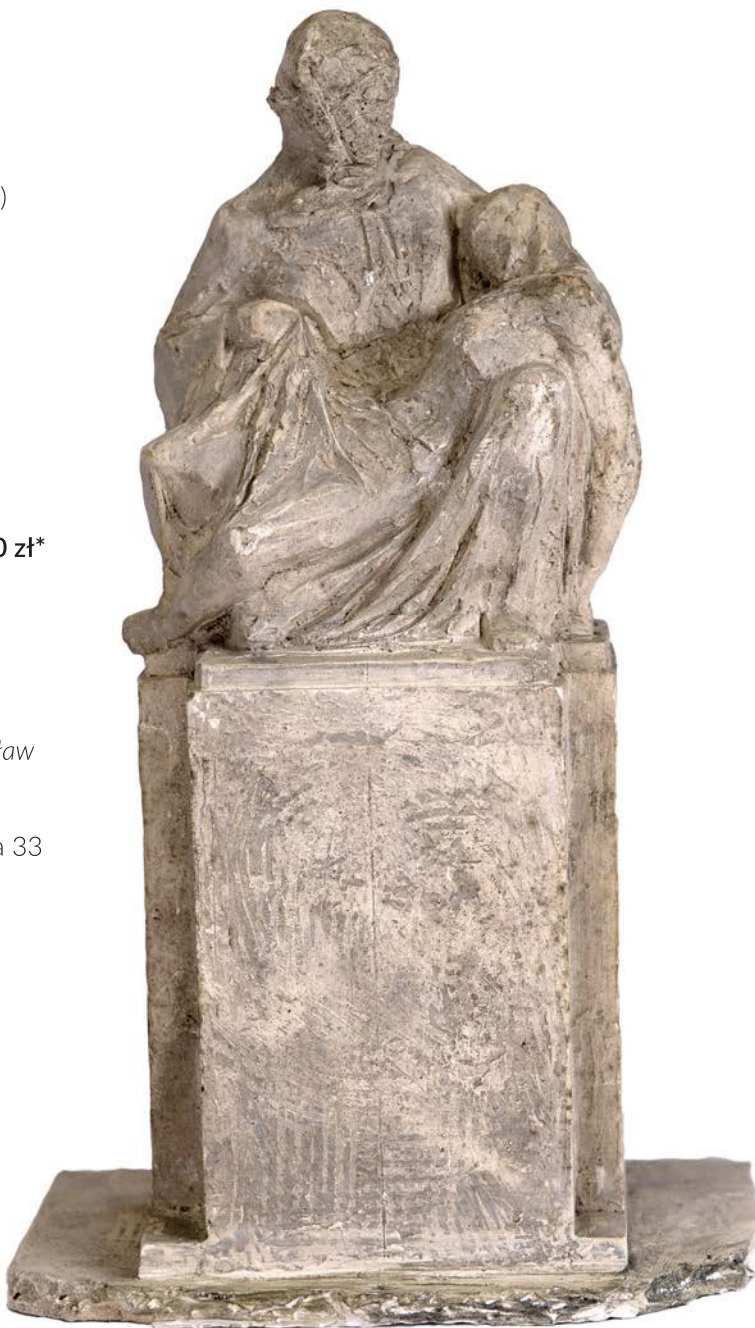
gips
37,5 × 22 × 17 cm

CENA WYWOŁAWCZA: 11 000 zł*

ESTYMACJA: 12 000 - 14 000 zł

Wystawiany i reprodukowany:

*Piękno monumentalne. Stanisław
Popławski, Muzeum Śląskie,
Katowice, 17.12.2016 -
26.03.2017, ilustracja strona 33*





27
Igor Mikoda
(Lubartowo 1982)

PROXIMITY

2018

żywica, akryl, stal, technika własna -
mieszana
60 × 51 × 46 cm
sygn.: monogram wiązany MIKODA

CENA WYWOŁAWCZA: 14 000 zł
ESTYMACJA: 16 000 - 18 000 zł



28

Bente Kluge

(Yellowknife, Kanada 1960)

HUNTERS

2021

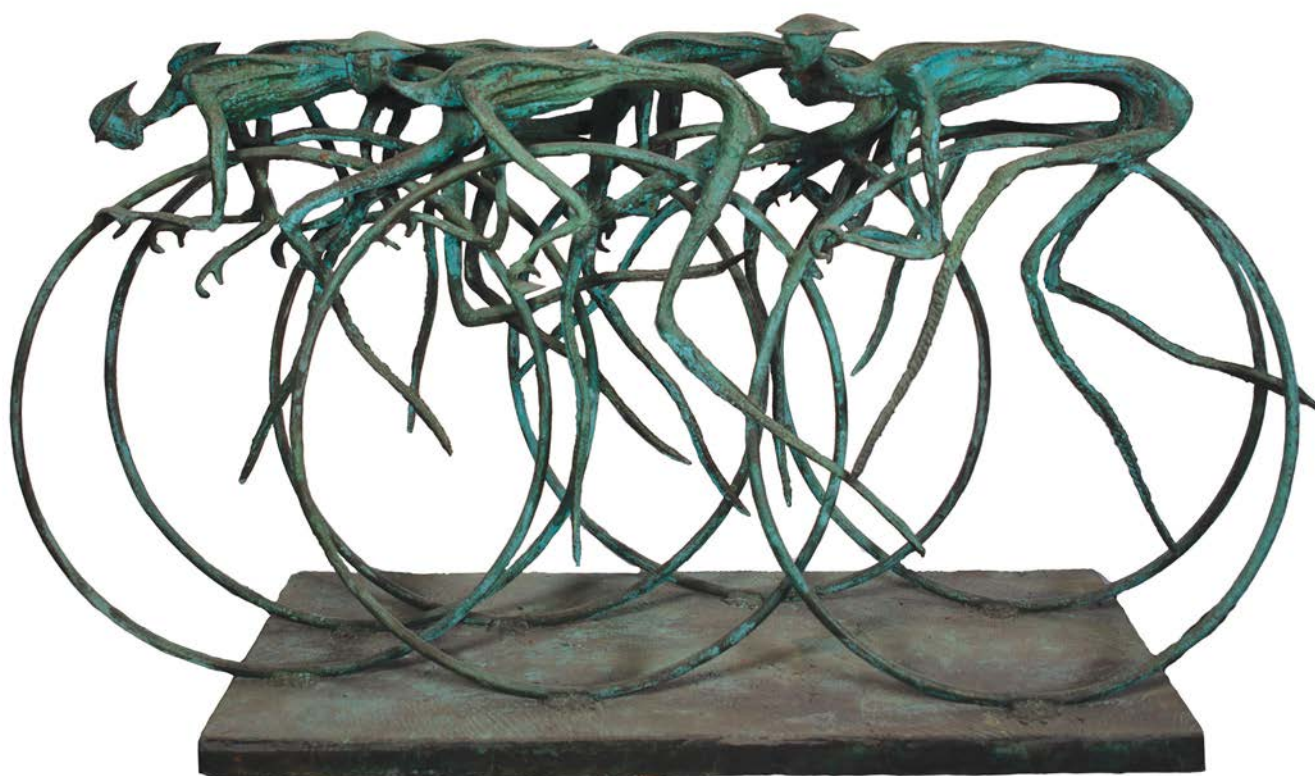
brąz, podstawa granitowa

26,5 × 47 × 15 cm

sygn.: pieczęć autorska BENTE | KLUGE

CENA WYWOŁAWCZA: 25 000 zł

ESTYMACJA: 28 000 – 32 000 zł



29

Bronisław Chromy
(Leńcze 1925 – Kraków 2017)

KOLARZE 2010

brąz patynowany
88 × 164 cm, podstawa 56 × 120 cm
Do pracy dołączony jest certyfikat autentyczności z atelier artysty.

CENA WYWOŁAWCZA: 80 000 zł*
ESTYMACJA: 100 000 – 120 000 zł



30

Tomasz Witkowski
(Olsztyn 1978)

**MĘŻCZYŻNA ZE ŻŁOTYM
PISTOLETEM** z cyklu KUROSZY
2023

drewno barwione i lakierowane
85,5 × 34 × 25 cm
sygn. w formie białej plakietki z boku
podstawy: TW
oraz odręczny podpis na spodzie podstawy:
"MĘŻCZYŻNA | ZE ŻŁOTYM | PISTOLETEM"
| z cyklu KUROSZY | T. Witkowski 2023 r

CENA WYWOŁAWCZA: 6 000 zł
ESTYMACJA: 7 000 – 9 000 zł



31

Grzegorz Niemyjski
(Legnica 1970)

**DZIEWCZYNA
W OKULARACH**

2009

ceramika angobowana
94 × 38 × 27 cm

CENA WYWOŁAWCZA: 5 500 zł
ESTYMACJA: 6 000 – 7 000 zł



32
Maciej Marschall
(Kętrzyn 1978)

KURA

2014

kamień, żeliwo
24 × 33 × 33 cm

CENA WYWOŁAWCZA: 3 000 zł
ESTYMACJA: 5 000 – 7 000 zł



33

Michał Kubiak

(Bydgoszcz 1946)

PORTRET JERZEGO DUDY-GRACZA

2002

brąz patynowany, podstawa granitowa
33,5 × 50 × 28 cm

CENA WYWOŁAWCZA: 22 000 zł

ESTYMACJA: 26 000 – 30 000 zł

34

Julia Stachowska
(1997)

GOSSIP

2023

marmur karraryjski, podstawa drewniana
21 × 20,5 × 11,5 cm
sygn.: J. Stachowska

CENA WYWOŁAWCZA: 3 800 zł

ESTYMACJA: 4 500 – 5 500 zł





35

Roland Grabkowski
(Wrocław 1985)

DRAMA MAN

2023

żywica akrylowa
38 × 28 × 17 cm
sygn.: Roland Grabkowski 1/1 DRAMA
MAN 2023

CENA WYWOŁAWCZA: 6 000 zł
ESTYMACJA: 7 000 – 10 000 zł



36

Lorenzo Tartari
(Ferrara, Włochy 1957)

AGATE STONE

2005

szkło Murano
14 × 19 × 19 cm
sygn.: Marty Murano 1/1 2005 AGATE STONE,
monogram artysty

CENA WYWOŁAWCZA: 9 500 zł

ESTYMACJA: 11 000 – 13 000 zł



37

Kazimierz Kalkowski
(Gdańsk 1954)

KOMPOZYCJA I (MOTOCYKLISTA)

2010

kamionka szkliona
62 × 71 × 40 cm
sygn.: monogram KK Kalkowski 2010

CENA WYWOŁAWCZA: 58 000 zł

ESTYMACJA: 60 000 – 64 000 zł

Wystawiany:

*Kazimierz Kalkowski. Malarstwo, rysunek i
rzeźba ceramiczna, Muzeum Miasta Gdyni,
16.03-05.05.2013*



38

Kazimierz Kalkowski
(Gdańsk 1954)

**KOMPOZYCJA II
(DON KICHOT)**

2010

kamionka szkliona
74 × 71 × 40 cm
sygn.: monogram KK Kalkowski 2010

CENA WYWOŁAWCZA: 60 000 zł
ESTYMACJA: 64 000 – 68 000 zł

Wystawiany:
Wyobrażone - Niewyobrażalne,
Nowohuckie Centrum Kultury,
22.08-18.09.2022



39

Joanna Bruździńska
(Bolesławiec 1967)

PTAKI

2023

ceramika szkliona wypalana techniką
raku
43,5 × 31 × 33 cm
sygn. JoaBru

CENA WYWOŁAWCZA: 4 000 zł

ESTYMACJA: 5 000 – 6 000 zł



40

Igor Mikoda
(Lubartowo 1982)

SENSUALITY I

2017

brąz patynowany, odlew na wosk tracony
33,5 × 15,5 × 10 cm
sygn.: monogram wiązany MIKODA

CENA WYWOŁAWCZA: 7 000 zł
ESTYMACJA: 8 000 – 10 000 zł



41

Dmitrij Buławka-Fankidejski
(Guran, Rosja 1988)

Z CYKLU INTERSFERY

2021

aluminium
element 1. 14 × 14 × 13,5 cm
element 2. 9,5 × 13,5 × 12 cm

CENA WYWOŁAWCZA: 9 000 zł

ESTYMACJA: 11 000 – 13 000 zł



42

Tomasz Sętowski
(Częstochowa 1961)

SHIP

2010

brąz
37,5 × 48 × 22 cm
sygn.: T. Sętowski 1/1

CENA WYWOŁAWCZA: 40 000 zł

ESTYMACJA: 44 000 – 48 000 zł

Do obiektu dołączony jest certyfikat
autentyczności z atelier artysty.



43

Gerhard Jürgen Blum-Kwiatkowski
(Ulnowo 1930 - Hünfeld, Niemcy 2015)

BEZ TYTUŁU

lata 1970-1980

stal
119 × 60 × 60 cm
sygn. na autorskiej plakietce: Jürgen Blum

CENA WYWOŁAWCZA: 30 000 zł*
ESTYMACJA: 32 000 – 34 000 zł



44

Józef Kopczyński
(Żnin 1930 - Poznań 2006)

BALONIARZ

ok. 1967

materiał oryginału: gips patynowany,
druz; odlew z brązu z 2023
40 × 8,5 × 7 cm
sygn. na tylnej krawędzi podstawy:
gmerk Józefa Kopczyńskiego

CENA WYWOŁAWCZA: 7 000 zł

ESTYMACJA: 9 000 – 12 000 zł

45
Artysta nieznany

CHOPIN

brąz, kamień
24 × 7,5 × 10,5 cm

CENA WYWOŁAWCZA: 1 000 zł
ESTYMACJA: 1 500 – 2 000 zł





46

Aleksandra Waliczek
(2000)

COŚ WISI W POWIETRZU

2023

tkaniny i nici
144 × 113,5 cm
sygn. l. bok: Ola Waliczek 2023 rok

CENA WYWOŁAWCZA: 2 000 zł
ESTYMACJA: 2 500 – 3 000 zł

INDEKS ARTYSTÓW

CHOPIN 45
ABAKANOWICZ MAGDALENA 4
AMBROZIAK SYLWESTER 2
BEKSIŃSKI ZDZISŁAW 11
BĘBNOWSKI WACŁAW 5
BIEGAS BOLESŁAW 20
BLUM-KWIATKOWSKI GERHARD
JÜRGEN 43
BRUŹDZIŃSKA JOANNA 39
BUŁAWKA-FANKIDEJSKI DMITRIJ 41
CHROMY BRONISŁAW 29
DAJEWSKA MAŁGORZATA 12
DEMBOWSKI JANUSZ 22
DUNIKOWSKI XAWERY 15
DYDO MARIUSZ 21
GRABKOWSKI ROLAND 35
HORNO-POPŁAWSKI STANISŁAW 8
HORNO-POPŁAWSKI STANISŁAW 9
JARZYŃSKA DANKA 3
KALKOWSKI KAZIMIERZ 37
KALKOWSKI KAZIMIERZ 38
KARŁOWICZA MAGDALENA 13
KLUGE BENTE 28
KOPCZYŃSKI JÓZEF 44
KOŚCIÓŁEK ROLAND 1
KUBIAK MICHAŁ 33
MAJEWSKA ALICJA 23
MARSCHALL MACIEJ 32
MIKODA IGOR 27
MIKODA IGOR 40
MORAWIEC-WINIARSKA DOROTA 16
NOWAKOWSKI MAREK JERZY 24
MYJAK ADAM 7
NIEMYJSKI GRZEGORZ 31
NIEWDANA JAKUB 17
PIOTROWSKI RYSZARD 10
POPŁAWSKI STANISŁAW 25
POPŁAWSKI STANISŁAW 26
SARAPATA JACEK 14
SĘTOWSKI TOMASZ 42
SOŁTYSIK ANNA 18
STACHOWSKA JULIA 34
TARTARI LORENZO 36
TOMASZEWSKI LUBOMIR 6
WALICZEK ALEKSANDRA 46
WITKOWSKI TOMASZ 30
ŻAK KRZYSZTOF 19

ABAKANOWICZ MAGDALENA (Falenty 1930 – Warszawa 2017)

Absolwentka warszawskiej Akademii Sztuk Pięknych w 1954 roku, a następnie sopockiej Państwowej Wyższej Szkoły Sztuk Pięknych. Od 1965 do 1990 roku pracowała jako wykładowczyni w Państwowej Wyższej Szkole Sztuk Plastycznych w Poznaniu (obecnie Uniwersytet Artystyczny im. Magdaleny Abakanowicz), której od 1979 roku była profesorem. Jest jedną z najbardziej rozpoznawalnych polskich artystek. Posługiwała się różnymi materiałami rzeźbiarskimi, m.in. kamieniem, brązem i drewnem, jednak sławę przyniosło jej zastosowanie w sztuce rzeźbiarskiej materiału nietypowego – tkaniny, gubiąc granicę pomiędzy rzeźbą a tkaniną artystyczną, zerwała z płaszczyznowością tkaniny. Od lat 60. modelowała antropomorficzne formy z barwionego, usztywnionego, szalowego włókna, noszące nazwę abakanów. W 1965 roku Abakany nagrodzono złotym medalem na Biennale w São Paulo. Mieszkała i pracowała w Warszawie. W 1998 roku została odznaczona Krzyżem Komandorskim z Gwiazdą Orderu Odrodzenia Polski, rok później otrzymała francuski Krzyż Oficerski Orderu Sztuki i Literatury. Artystka otrzymała kilkakrotnie Doktoraty Honorowe wielu prestiżowych uczelni, na przykład Royal College of Art w Londynie czy School of the Art Institute w Chicago. Dzieła rzeźbiarki znajdują się dziś w wielu światowych muzeach i galeriach oraz w kolekcjach prywatnych. W Polsce największy zbiór jej prac posiada Muzeum Narodowe we Wrocławiu.

AMBROZIAK SYLWESTER (Łowicz 1964)

Zajmuje się rzeźbą, rysunkiem, instalacją i eksperymentalnym filmem animowanym. W latach 1983–1989 studiował na ASP w Warszawie – Wydział Rzeźby w pracowniach prof. Jerzego Jarnuszkiewicza, Stanisława Kulona i Grzegorza Kowalskiego oraz w pracowni prof. Mariana Czapli. W roku 1989 obronił pracę dyplomową pt. *Kuszenie św. Antoniego*, której promotorem był prof. Grzegorz Kowalski. W latach 1990–1992 w ramach stypendium Fundacji Notoro i Centrum Rzeźby Polskiej w Orońsku zrealizował tryptyk monumentalnych rzeźb z brązu *Jeździec Polski*. W 1997 otrzymał wyróżnienie za rzeźbę *Kain i Abel* na wystawie *Sacrum* w Częstochowie. Był stypendystą Fundacji Kultury (1993–1994) oraz stypendystą Kulczyk Foundation (2004–2005).

Charakterystyczne dla jego rzeźb jest groteska, przedstawia postaci ludzkie o nieprawidłowych proporcjach i zniekształconych rysach twarzy, przypominające afrykańskie ludowe maski. Pozbawia je indywidualnych rysów twarzy. Opracował swój rozpoznawalny, niepowtarzalny styl schematyczny i pozornie prymitywny. Tworzy rzeźby pojedyncze, ale też grupy, instalacje lub sceny wielopostaciowe. Materiały, z którymi pracuje to drewno, głównie w opracowaniu dużych form rzeźbiarskich, silikon, żywica sztuczna i włókno szklane. Drobniejsze formy wykonuje też z brązu, aluminium i wosku. Rzeźby Ambroziaka znajdują się m.in. w kolekcjach Muzeum Sztuki Współczesnej w Radomiu, Muzeum Okręgowego w Toruniu, Muzeum Rzeźby Współczesnej CRP w Orońsku, Muzeum Akademii Sztuk Pięknych w Warszawie, Muzeum Okręgowego w Bielsko-Białej, Galerii Miejskiej "Arsenał" w Poznaniu, Kunsthalle Exnergasse we Wiedniu, Fundacji Kultury w Warszawie,

BEKSIŃSKI ZDZISŁAW (1929 Sanok – 2005 Warszawa)

Był inżynierem, fotografem, rzeźbiarzem, rysownikiem, grafikiem. Naukę rozpoczął w Sanoku, tam ukończył gimnazjum i liceum. Po maturze zdawał zarówno na Akademię Sztuk Pięknych w Krakowie, jak i na architekturę. W 1947 roku rozpoczął studia na Wydziale Architektury Akademii Górniczo-Hutniczej, obecnie Politechniki Krakowskiej. Po jej ukończeniu w 1952 r. zobowiązany nakazem pracy musiał pozostać najpierw w Krakowie, potem przenieść się do Rzeszowa, by w 1955 r. powrócił do Sanoka. W 1951 r. ożenił się z Zofią Stankiewicz, która w latach 50. XX w. pozowała do wielu fotografii artystycznych męża. W latach 1959-1970 pracował w fabryce autobusów Autosan jako projektant, większość jego projektów nie weszła do produkcji. W rodzinnym mieście zaczął swoją karierę artystyczną od fotografii, okazując się samodzielnym i nowatorskim twórcą, wyprzedzając wiele odkryć awangardy europejskiej. Był członkiem Związku Polskich Artystów Fotografików. Jeszcze pracując w Rzeszowie, zaczął przygotowywać dużo szkiców rysunkowych, notował swoje pomysły, które w latach późniejszych realizował. W Sanoku zainteresował się twórczością rzeźbiarską, tworzył abstrakcyjne rzeźby pełnoplastyczne i reliefy wykonywane głównie z metalu, drutu i blachy. W swojej twórczości pełnej symbolicznej aluzji Beksiński również opracował swój wyjątkowy, nowatorski styl. Jego rzeźb znany niewiele, prawdopodobnie związane to było z ograniczeniami przestrzennymi i brakiem odpowiednich warunków. Opuszczając Sanok, przekazał do Muzeum Narodowego we Wrocławiu figuratywne rzeźby, które powstały w latach 60. W Sanoku oprócz dużego figuratywnego *Hamleta*, znajduje się cykl głów z patynowanego gipsu oraz metalowe reliefy – uproszczone twarze ze zwielokrotnionymi oczami, ustami, nosami, ukazane frontalnie. Niezwykła oryginalność tej sztuki zaowocowała zaproszeniem na stypendium do Stanów Zjednoczonych do Muzeum Guggenheima w 1960 roku, z którego artysta nie skorzystał. Jednak najbardziej znany jest Beksiński ze swej twórczości malarskiej. Muzeum w Sanoku posiada obecnie największą kolekcję dzieł artysty, obejmującą kilka tysięcy obrazów, reliefów, rzeźb, rysunków, grafik i fotografii.

Pochodzenie rzeźby: atelier artysty, kolekcja przyjaciela artysty Aleksandra Szydły, Katowice, kolekcja prywatna. Rzeźba wspomniana w: Magdalena Grzebałkowska, *Beksińscy. Portret podwójny*, Znak, Kraków, 2014 s.104.

5

BĘBNOWSKI WACŁAW

(1865 Dubieniec, Białoruś – 1945 Aleksandrów Kujawski)

Rzeźbiarz i ceramik, członek „szkoły monachijskiej”. Od roku 1888 studiował na Akademii Sztuk Pięknych w Krakowie u Izydora Jabłońskiego (1865-1905) i Alfreda Dauna (1854-1922). W 1893 roku rozpoczął studia w Klasie Rzeźbiarskiej na Królewskiej Akademii Sztuk Pięknych w Monachium; studiował u Wilhelma von Rümanna (1850-1906) oraz w Académie Colarossi w Paryżu pod kierownictwem François-Laurenta Rolarda (1842-1912). Od około 1897 roku prowadził własną pracownię ceramiki, w której tworzył dekoracyjne rzeźby i naczynia. W 1903 roku, sugerując się propozycją Leona Wodzińskiego, znajomego jeszcze z czasów paryskich, założył w jego majątku Służewo na Kujawach warsztat, w którym tworzył na zlecenie chrzcielnice, ozdoby figuralne na ambony i drogi krzyżowe z terakoty do okolicznych kościołów. W 1905 roku kupił od Wodzińskiego dom w Aleksandrowie Kujawskim, w okolicach którego występowały złoża gliny. Dawał lekcje rysunku w szkołach miejskich i we własnej pracowni. Z sukcesem sprzedawał swoje prace, głównie rzeźby i ozdobne naczynia, w kraju i za granicą. Twórczość artysty przez cały czas znajdowała się przede wszystkim pod wpływem secesji i symbolizmu. Zafascynowany przyrodą rzeźbił figurki zwierząt, dzbany i misy z motywami roślinnymi, fascynował go też świat mitologii Dalekiego Wschodu. Swoje prace wykonywał głównie w terakocie, stosując jednocześnie opracowaną przez siebie technikę patynowania. Jego prace znajdują się w Muzeach Narodowych w Poznaniu i Warszawie oraz w Muzeum Ziemi Kujawskiej i Dobrzyńskiej we Włocławku.

20

BIEGAS BOLESŁAW

(Koziczyn 1877 - Paryż, Francja 1954)

Rzeźbiarz, malarz, dramaturg. Studia rzeźbiarskie odbył w krakowskiej ASP w latach 1896–1901 w pracowniach Konstantego Laszczyki oraz Alfreda Dauna. W 1901, po uzyskaniu stypendium Towarzystwa Zachęty Sztuk Pięknych, wyjechał do Paryża. Tam też poznał swoich nowych mecenasów, baronostwo Henryka i Jadwigę Trütscheli. Związał się z polskim środowiskiem artystycznym, dołączając m.in. do Towarzystwa Historyczno-Literackiego.

Zaczął rzeźbić jeszcze jako młodzieniec, na początku zainspirowany motywami ludowymi. W późniejszych latach tworzył w nurcie symbolicznym, pracując w geometrycznych formach. W okresie paryskim zwrócił się ku secesyjnej stylistyce. Uzupełnieniem jego rzeźbiarskiego dorobku była twórczość literacka oraz malarska. Od około 1900 roku wystawiał głównie na salonach artystycznych: Société Nationale des Beaux-Arts, Salonie Jesiennym oraz Salonie Niezależnym. Prace Biegasa prezentowane były na ekspozycjach indywidualnych nie tylko w Paryżu, lecz także w Londynie, Petersburgu, czy Kijowie i szeroko komentowane przez znamienitych krytyków: Guillaume'a Apollinaire'a, Emila Verhaerena, Andra Fontainesa czy Louisa Vauxcellesa.

43

BLUM-KWIATKOWSKI GERHARD JÜRGEN

(Ulnowo 1930 - Hünfeld, Niemcy 2015)

Pochodzący z Polski, działający w Niemczech malarz, rzeźbiarz, twórca instalacji, teoretyk sztuki. Założył Museum Modern Art w Hünfeld oraz galerię New Space w Fuldzie. Był inicjatorem i współzałożycielem Centrum Sztuki Galeria EL w Elblągu. Zdefiniował pojęcie sztuki reduktywnej oraz założenia sztuki inteligentnej. W Hünfeld zrealizował ideę Otwartej Książki, popularyzując dokonania poezji konkretnej w przestrzeni miejskiej.

Sam o sobie mówił: *twórca stanów wyjątkowych*. Nie lubił, gdy nazywało się go animatorem lub popularyzatorem sztuki. Działalność twórczą rozpoczął jako malarz, stopniowo przechodząc do form przestrzennych. Głosił redukcję formy i był zwolennikiem minimalizmu. Jego serie białych i czarnych sześcianów były nie tylko efektem dążeń do uproszczenia formy, ale również praktyczną realizacją złożonej koncepcji sztuki. Artysta nazywał te instalacje konstelacjami energetycznymi albo konstelacjami energii czasowych. Prace te reprezentują wielowymiarową rzeczywistość i mają oddziaływać na widza swoją wewnętrzną energią. Sztuka tworzy się w napięciu, na styku dzieła i odbiorcy, między wytworem a odczuciem. Jej celem jest prowokowanie, rozwój, budowanie świadomości.

Od lat 70. zakładał tzw. stacje sztuki, tym samym formułując ideę stacjonizmu, co wyrastało z chęci i potrzeby dotarcia do odbiorców, którzy na co dzień nie są związani z działaniami artystycznymi. Nie tworzył dla siebie, był wrażliwy na potrzeby lokalnych społeczności, otwarty na dialog. Mówiąc słowami artysty: *Każdy człowiek zasługuje na sztukę; trzeba go w nią wciągnąć i pomóc mu, by czerpał z niej radość na swoim poziomie*. W ostatnich latach życia skłaniał się w stronę filozofii, matematyki i mistycyzmu.

39

BRUŹDZIŃSKA JOANNA

(Bolesławiec 1967)

Od dziecka interesowała się sztuką. Zaczynała w Stowarzyszeniu Fotograficznym „Camera” przygodą z fotografią, jednak na dobre zaczęła zajmować się sztuką, gdy w 2011 roku wzięła udział w kursie pamiątkarskim, gdzie poznała Dariusza Milińskiego, który zaprosił ją na plener malarski. Od tamtej chwili każdą wolną chwilę poświęca tworzeniu. Jej największą fascynacją jest glina. Swoje prace traktuje jako nieskończoną przestrzeń uczuć, w której może przekraczać granice wyobraźni i podróżować w głąb własnej duszy. Pasję w ceramice realizowała w Międzynarodowym Centrum Ceramiki w Bolesławcu w pracowni swojego opiekuna artystycznego, Mateusza Grobelnego. Obecnie prowadzi pracownię autorską w Sobocie koło Bolesławca.

41

BUŁAWKA-FANKIDEJSKI DMITRIJ
(Guran, rosja 1988)

Obywatel Ukrainy i Polski, ukończył studia na Wydziale Rzeźby i Intermediów w Akademii Sztuk Pięknych w Gdańsku. Dyplom w pracowni prof. Mariusza Białeckiego w 2016 roku, aneks Medalierstwo i Małe Formy Rzeźbiarskie w pracowni prof. Ludmiły Ostrogórskiej. Asystent w Pracowni Podstaw Rysunku na Wydziale Rzeźby i Intermediów Akademii Sztuk w Gdańsku. Wraz z Akademią Sztuk Pięknych w Gdańsku organizuje i prowadzi plener „Ceramika alternatywnie”. Zajmuje się rzeźbą, instalacją, rysunkiem, ceramiką, tworzy rzeźby w metalu. Do swoich realizacji konstruuje i buduje piece do wypałów ceramiki i topienia metali.

29

BRONISŁAW CHROMY
(Leńcze 1925 – Kraków 2017)

Urodzony w 1925 r. w Leńczach koło Lanckorony, był artystą wybitnie krakowskim. Rzeźbiarz, medalier, malarz, rysownik, profesor Akademii Sztuk Pięknych w Krakowie, członek Polskiej Akademii Umiejętności. Po ukończeniu Liceum Sztuk Plastycznych rozpoczął studia w krakowskiej Akademii Sztuk Pięknych. Jako student napotkał na swej artystycznej drodze człowieka-legendę, Xawerego Dunikowskiego. W jego pracowni zdobywał ostateczne szlify. Dyplom uzyskał w 1956 roku. Jego życiową postawę ukształtowało pracowite i trudne życie na wsi. Bronisław Chromy nie poddawał się artystycznym trendom, był uparty, odporny na koniunkturalizm.

Artysta podejmował różne tematy, lecz szczególną uwagę należy zwrócić. na rzeźby o tematyce historycznej i martyrologicznej (Pieta Oświęcimska, 1963), muzycznej (*Pomnik Fryderyka Chopina*, 2005), kosmologicznej oraz animalistycznej. Wśród niezwykłych rzeźb i pomników, które już na stałe wrosły w krakowski krajobraz, z pewnością wymienić należy *Smoka Wawelskiego nad Wisłą* (1969), *Fontannę grajków z Placu Wolnica*, *Sowy z Plant*, *Owieczki ze skweru przed Akademią Rolniczą*, a także *pomnik psa Dżoka* (2001) usytuowany na bulwarach wiślanych pod Wawelem.

Bronisław Chromy jest laureatem wielu nagród i wyróżnień, m.in. Nagrody miasta Krakowa (1973), Nagrody Prezesa Rady Ministrów I stopnia (1979). Odznaczony został również Krzyżem Oficerskim i Kawalerskim Orderu Odrodzenia Polski, Medalem Komisji Edukacji Narodowej oraz Złotym Medalem „Zasłużony Kulturze Gloria Artis” (2009). Artysta zdobył też wiele nagród w konkursach na projekty pomników i medali.

12

DAJEWSKA MAŁGORZATA
(Sosnowiec 1958)

W latach 1977–1982 studiowała w Katedrze Szklą PWSSP we Wrocławiu (obecnie Akademii Sztuk Pięknych) w pracowniach profesorów: Henryka Wilkowskiego, Ludwika Kiczura, czy Jerzego Chodurskiego. Dyplom zrealizowała pod kierunkiem prof. Zbigniewa Horbowego. Od roku 1984 jest pracownikiem naukowym w Katedrze Szklą. W latach 1996–2002 zajmowała stanowisko kierownika Katedry Szklą. W 2001 roku otrzymała tytuł profesora zwyczajnego. Obecnie prowadzi Pracownię Ekspansji Szklą w Katedrze Szklą. Dwukrotnie została wybrana dziekanem macierzystego wydziału. Zajmuje się szkłem artystycznym oraz użytkowym. Specjalizuje się w małych formach rzeźbiarskich ze szkła wykonanych techniką „na zimno” z użyciem techniki szlifowania, piaskowania, rytowania, zgrzewania.

Nagradzono ją wielokrotnie, m.in. w roku 1995 zdobyła pierwszą nagrodę w konkursie „Szkło Polskie’ 95”. W roku 1996 na Międzynarodowych Targach Poznańskich zestaw użytkowy jej projektu o nazwie *Aquarius* został nagrodzony złotym medalem, a wszystkie produkowane elementy tego zestawu zostały opatentowane. W roku 2009 otrzymała za swój dorobek artystyczny Nagrodę Ministra Kultury i Sztuki. W 2012 została odznaczona przyznaną przez Ministra Kultury i Dziedzictwa Narodowego odznaką „Zasłużony dla kultury polskiej”. W 2013 otrzymała Srebrny Medal „Gloria Artis”, także z rąk Ministra Kultury i Dziedzictwa Narodowego. Brała udział w wielu wystawach indywidualnych w kraju oraz w Belgii i Niemczech, a także w ponad 120 wystawach grupowych w Polsce, w Belgii, Danii, Finlandii, Francji, Japonii, Kuwejcie, Meksyku, Niemczech, Szwajcarii, USA i we Włoszech.

22

DEMBOWSKI JANUSZ
(Giżycko 1953)

Artysta o bardzo szerokich zainteresowaniach, jest rzeźbiarzem, malarzem, rysownikiem, a także poetą. Swoją przygodę ze sztuką rozpoczął w 1969 roku w Państwowym Liceum Sztuk Plastycznych im. Antoniego Kenara w Zakopanem. W latach 1974–1980 studiował na PWSSP (obecnie ASP) w Gdańsku. Od 1988 prowadzi otwartą pracownię przy ul. Mariackiej w Gdańsku. Jest artystą bardzo aktywnym; bierze udział w licznych plenerach i spotkaniach artystycznych. Przez cały okres swojej twórczości stworzył wiele monumentalnych form rzeźbiarskich i realizacji. Wystawiał swoje prace w Polsce i za granicą, m.in. w Holandii i we Francji. Był wielokrotnie nagradzany,

m.in. Nagrodą Marszałka Województwa Kujawsko-Pomorskiego (2018), Medalem Marszałka Województwa Pomorskiego (2018). Artysta swoich prac nie nazywa rzezbami, lecz po prostu *kamieniami*, komponuje je ze znalezionych fragmentów kilkusetletnich dębów i innych naturalnych materiałów. Jego ulubionym tworzywem jest kamień i czarny dąb.

Mówi o sobie: *Jestem archeologiem – wydobywam na powierzchnię zapomniane, zdawać by się mogło minione, zaprzęśte, ale jakże aktualne – wszechobecne. Wydobyć – zapisać – przekazać innym – oto cel archeologa-artysty.*

15

DUNIKOWSKI XAWERY

(Kraków 1875 – Warszawa 1964)

Rzeźbiarz, malarz, wybitny pedagog. Przez krytyków uznawany za jednego z najwybitniejszych artystów XX wieku – wizjonera. W latach 1896-1903 studiował w Akademii Sztuk Pięknych w Krakowie, najpierw w pracowni Alfreda Dauna, następnie w pracowni Konstantego Laszczki. W latach 1903-1910 pracował jako wykładowca rzeźby w warszawskiej Akademii Sztuk Pięknych. Odbył długą podróż do Londynu i Paryża. W 1922 roku powrócił do rodzinnego Krakowa, gdzie objął funkcję profesora rzeźby na swojej macierzystej uczelni. Katedrą rzeźby krakowskiej Akademii Sztuk Pięknych kierował w latach 1945-1955 roku. W 1959 roku objął stanowiska profesora i kierownika pracowni rzeźby w Państwowej Szkole Sztuk Plastycznych we Wrocławiu. Do grona jego uczniów zaliczyć można m.in. Marię Jaremeę, Mariana Koniecznego, Jerzego Beresia. W swojej twórczości szybko zerwał z wszechobecnymi wpływami Auguste'a Rodine'a, decydując się na pójście w kierunku ducha Młodej Polski – zerwał z tradycją akademicką, by pójść w kierunku ekspresyjnego wyrażania najgłębszych myśli i niepokojów. Jego rzeźby cechuje syntetycznie potraktowana bryła, kanciasta, na wpół abstrakcyjna, zwarta i ekspresyjna, niekiedy monumentalna. Artysta wielokrotnie nagradzany i odznaczany.

21

DYDO MARIUSZ

(Tarnów 1979)

Rzeźbiarz, designer. Dyplom uzyskał w 2004 roku w pracowni Jerzego Nowakowskiego na Wydziale Rzeźby krakowskiej Akademii Sztuk Pięknych. W latach 1997-2003 brał udział w działaniach Autorskiej Grupy Artystycznej Jacka Kucaby – Ruchoe Święto. W 2007 roku otworzył swoje pierwsze studio rzeźby i malarstwa, w którym wykonywał liczne zamówienia zarówno od osób prywatnych, jak i kościołów czy muzeów, m.in. Kopalni Soli w Wieliczce, Muzeum Miasta Krakowa, Bazyliki Św. Krzyża na Krakowskim Przedmieściu w Warszawie. Autor wystroju rzeźbiarskiego i snycerskiego dla Kaplicy Św. Krzyża w Hlinik nad Hronom na Słowacji. W 2013 roku współpowołał do życia projekt Dydodecor.

35

GRABKOWSKI ROLAND

(Wrocław 1985)

Absolwent Wydziału Malarstwa i Rzeźby Akademii Sztuk Pięknych im. E. Gepperta we Wrocławiu. W 2014 roku obronił dyplom magisterski z zakresu rzeźby, który zrealizował w pracowni dyplomującej prowadzonej przez prof. Janusza Kucharskiego. W 2012 roku otrzymał Nagrodę Ministra Kultury i Dziedzictwa Narodowego za osiągnięcia artystyczne. Uczestniczył w rezydencjach artystycznych: The Maple Terrace Residency, Brooklyn, Nowy Jork, USA (2019 r.) oraz Chitrashaala, Rajasthan, Indie (2019 r.). W 2021 roku uzyskał stopień doktora w dziedzinie Sztuki, dyscyplinie Sztuki Plastyczne i Konserwacja Dzieł Sztuki. Obecnie pracuje na macierzystej uczelni jako asystent w I Pracowni Rzeźby prowadzonej przez dr hab. Grzegorza Niemyjskiego. Jest autorem 8 wystaw indywidualnych oraz ponad 30 wystaw zbiorowych w kraju i za granicą. Mieszka i tworzy we Wrocławiu.

8

HORNO-POPŁAWSKI STANISŁAW

(Kutaisi, Gruzja 1902 – Sopot 1997)

Urodzony w Tbilisi w 1902 roku. W 1922 roku rozpoczął studia w moskiewskiej Szkole Malarstwa, Rzeźby i Architektury, by niedługo potem przenieść się do Warszawy i tam podjąć naukę w warszawskiej Szkole Sztuk Pięknych. Malarstwo studiował u prof. Tadeusza Pruszkowskiego, natomiast rzeźbę w pracowni prof. Tadeusza Breyera. Dyplom uzyskał w 1931 roku. Po podróżach do Francji i Włoch na początku lat 30. został wykładowcą na Uniwersytecie Wileńskim. Podczas II wojny światowej nie przestawał tworzyć, mimo że został czynnym uczestnikiem kampanii wrześniowej, a później więźniem obozu w Woldenbergu. Po wojnie zamieszkał w Białymstoku, gdzie został profesorem Szkoły Sztuk Pięknych, następnie w latach 1946–1949 wykładowcą na Wydziale Sztuk Pięknych Uniwersytetu Mikołaja Kopernika w Toruniu (w 1996 otrzymał tytuł doktora honoris causa tej uczelni), a w latach 1946–1970 w Państwowej Wyższej Szkole Sztuk Plastycznych w Gdańsku, gdzie w latach 1949–1950 i 1956–1960 był dziekanem Wydziału Rzeźby. W latach 50. zaangażował się w odbudowę Starego Miasta w Gdańsku jako główny projektant rzeźb.

Wielokrotnie nagradzane prace Stanisława Horno-Popławskiego eksponowane były w wielu miastach Europy, m.in. w Paryżu, Oslo, Florencji, Bukareszcie, Tbilisi, Lwowie, Odessie. Znajdują się również w wielu kolekcjach prywatnych w Polsce, Niemczech, Norwegii, Kanadzie, jak i w zbiorach publicznych, m.in. Muzeów Narodowych w Warszawie, Krakowie, Poznaniu, Gdańsku, Szczecinie, Centrum Rzeźby Polskiej w Orońsku, Muzeów Okręgowych w Bydgoszczy i Białymstoku, a także w zbiorach Związków Plastyków w Moskwie, Tbilisi, Kutaisi i Berlinie. W 2017 roku Stanisław Horno Popławski został patronem Bydgoskiego Centrum Sztuki, co w szczególny sposób upamiętnia jego związki z Bydgoszczą, gdzie mieszkał i tworzył w latach 70.

3

JARZYŃSKA DANKA (Gdańsk 1960)

Absolwentka Akademii Sztuk Pięknych w Gdańsku. Laureatka 3. edycji Międzynarodowego Konkursu NanoArt109 im. profesora Tadeusza Malińskiego, organizowanej przez Galerie Roi Doré w Paryżu. Zorganizowała i objęła pieczę kuratorską wystawę *Przejście* w Sopotkim Pasażu Sztuki oraz *Plener Rzeźby w Granicie Gdańsk – Wyspa Sobieszewska*. Jej rzeźba *Ślad*, ufundowana przez Stowarzyszenie Przyjaciół Wyspy Sobieszewskiej, stoi w przestrzeni publicznej u wrót rezerwatu Ptasi Raj, a *Struktura czerni* w kolekcji Centrum Rzeźby Polskiej w Orońsku, eksponowana jest w orońskim Parku. Artystka z Wyspy Sobieszewskiej, balansująca na granicy żywiołów, podmiotów i emocji, celebryująca świat pod stopami i swoją dojrzałą kobiecość. Jednym z fundamentów jej twórczości jest troska o pozostawanie w kontakcie z kawałkiem ziemi, który jest jej domem z urodzenia i z wyboru – z wybrzeżem Bałtyku, kształtowanym przepływem wody, wiatru i ziemi, oraz szerzej – z krajobrazem polodowcowym północnej Polski, obfitującym w granitowe głazy narzutowe, które wykorzystuje jako materiały do swojej pracy. Artystka angażuje się także o starania o zachowanie dziedzictwa kulturowego Wyspy Sobieszewskiej. Wybiera szlachetne materiały, co wpływa na trwałość tworzonej przez nią sztuki i estetykę bliską jej najistotniejszym doświadczeniu.

38

KALKOWSKI KAZIMIERZ (Gdańsk 1954)

Rzeźbiarz, malarz, rysownik, witrażysta. Specjalizuje się w rzeźbie w ceramice (zwłaszcza kamionce, ale również porcelanie). Studiował w Państwowej Wyższej Szkole Sztuk Plastycznych w Gdańsku. Przez wiele lat pełnił funkcję asystenta w pracowni profesora Kazimierza Ostrowskiego. Uczestniczył w licznych wystawach indywidualnych oraz zbiorowych tak w kraju, jak i za granicą, w tym m.in. w Gdyni, Wrocławiu, Berlinie, Chicago czy Seattle.

Przy tworzeniu zużywa rocznie około tony kamionki. Rzeźby, bogate w detale i szczegóły, wymagają wielogodzinnej skrupulatnej pracy, czterech faz wypalania, szkliwienia. Szymon Romanowski wskazywał na groteskę i surrealizm jako źródła inspiracji w pracach Kalkowskiego, dostrzegając przy tym zbliżenie jego estetyki do Boscha, Breugla czy Schulza.

13

KARŁOWICZ MAGDALENA (Wyszków 1978)

Artystka zajmująca się rzeźbą w szerokim jej rozumieniu - od portretu do obiektów efemerycznych. W 1999 roku ukończyła Liceum Sztuk Plastycznych im. Wojciecha Gersona w Warszawie. Absolwentka Wydziału Sztuk Pięknych Uniwersytetu Mikołaja Kopernika w Toruniu - w 2004 roku otrzymała dyplom z wyróżnieniem w pracowni prof. Macieja Szarńkowskiego. Ukończyła Podyplomowe Studia Marketingu Kultury na Uniwersytecie Warszawskim. Poza rzeźbą artystka spełnia się w rysunku oraz grafice. Ma na swoim koncie kilka wystaw indywidualnych oraz kilkanaście zbiorowych w Polsce i za granicą. Aktywna uczestniczka plenerów, sympozjów oraz targów sztuki. Mieszka i tworzy na mazowieckiej wsi.

28

KLUGE BENTE (Yellowknife, Kanada 1960)

Norweska rzeźbiarka urodzona w Kanadzie, ma za sobą studia w Państwowej Wyższej Szkole Rzemiosł Artystycznych i Projektowania Przemysłowego w Oslo na Wydziale Kostiumów Teatralnych (1979-1983). Następnie zagościła w Polsce, na Wybrzeżu. Najpierw była stypendystką (1985-1986) Wydziału Rzeźby gdańskiej Państwowej Wyższej Szkoły Sztuk Plastycznych, a potem studiowała (1994-2000) rzeźbę na Akademii Sztuk Pięknych w Gdańsku, gdzie uzyskała dyplom w pracowni profesora Edwarda Sitka. Obecnie mieszka i tworzy w Polsce. Uczestniczyła w wielu wystawach indywidualnych oraz zbiorowych w Polsce i w Norwegii. Prace artystki znajdują się w wielu kolekcjach prywatnych. Bente Kluge inspiracji poszukuje w polskiej i norweskiej kulturze ludowej, interesuje ją magia i sen. W swoich pracach podejmuje często motywy drogi i podróży, nawiązuje też do swoich doświadczeń jako projektantki kostiumów teatralnych. Do wykonania rzeźb używa zarówno tradycyjnych materiałów, jak i współczesnych, bez oporu wykorzystuje nowe rozwiązania technologiczne. Fascynują ją odlewy z brązu, ale eksperymentuje też z odlewami z tworzyw sztucznych. W jej pracach pojawia się również szkło.

33

KUBIAK MICHAŁ
(Bydgoszcz 1946)

W 1972 roku uzyskał dyplom z wyróżnieniem w Państwowej Wyższej Szkole Sztuk Plastycznych w Poznaniu, w pracowni Olgierda Truszczyńskiego. Po studiach, w rodzinnej Bydgoszczy wraz z Ignacym Bullą założył Grupę Bydgoską – Galeria 1+X. Autor licznych realizacji w przestrzeni publicznej, takich jak. Wędrowiec, rzeźba portretowa Andrzeja Szwalbego, Czesława Miłosza czy Mariana Rejewskiego. Jego prace były eksponowane w Polsce, Niemczech, Francji, Wielkiej Brytanii, czy Norwegii. Rzeźby artysty można na stałe podziwiać w zbiorach Muzeum Okręgowego w Bydgoszczy.

23

MAJEWSKA ALICJA
(1960)

Rzeźbiarka, wykładowca uniwersytecki. Dyplom artystyczny z rzeźby uzyskała w 1986 roku w pracowni prof. Adolfa Ryszki. Studia i swoją karierę zawodową związała z Uniwersytetem Mikołaja Kopernika w Toruniu. Absolwentka Państwowego Liceum Sztuk Plastycznych w Gdyni Orłowie. W latach 1980-1986 studiowała rzeźbę na Wydziale Sztuk Pięknych na Uniwersytecie Mikołaja Kopernika w Toruniu. Po studiach związała się na stałe ze swoją macierzystą uczelnią. W roku 2005 została profesorem nadzwyczajnym, a od 2012 roku Prodziekanem ds. Ogólnych Wydziału Sztuk Pięknych UMK w Toruniu. Uczestniczyła w wielu wystawach indywidualnych i zbiorowych w kraju i za granicą. Członek międzynarodowej federacji sztuki medalierskiej FIDEM oraz Stowarzyszenia Artystycznego „Otwarte”. Jej zainteresowania to głównie mała forma rzeźbiarska i obiekt rzeźbiarski.

W swojej twórczości nawiązuje do drobnych, pozornie nieważnych ludzkich spraw. Jej prace znajdują się w licznych kolekcjach prywatnych i muzealnych w kraju i za granicą, między innymi w Muzeum Centrodantesca w Rawennie (Włochy), Medialia Gallery w Nowym Jorku (USA), Śląskiej Galerii Rzeźby w Katowicach, Muzeum Medalierstwa we Wrocławiu oraz w Muzeach Okręgowych w Toruniu i Bydgoszczy.

32

MARSCHALL MACIEJ
(Kętrzyn 1978)

Ukończył Państwowe Liceum Sztuk Plastycznych w Gdyni. Studiował w Akademii Sztuk Pięknych w Warszawie na Wydziale Rzeźby w pracowni prof. Adama Myjaka (dyplom w 2008 roku). Realizacje rzeźbiarskie wykonuje w metalu, kamieniu i gipsie. Obecnie mieszka i tworzy w Kiersztanowie (gmina Mragowo). Brał udział w wystawach indywidualnych i zbiorowych, między innymi w Galerii W Ramach Sztuki w Olsztynie (2022), Tichauer Art Gallery w Tychach (2020), Ita Hareza w Reszlu (2020), Galerii Zamek Reszel (2016), Sympozjum Rzeźby „Mragowo – wyrzeźbione miasto” (2009, 2011).

27

MIKODA IGOR
(Lubartowo 1982)

Urodził się 1982 roku w Lubartowie. W 1997 roku rozpoczął naukę w Państwowym Liceum Sztuk Plastycznych w Lublinie, gdzie w 2002 roku uzyskał dyplom plastyka snycerza. W latach 2002-2008 studiował na ówczesnej Akademii Sztuk Pięknych w Poznaniu na Wydziale Rzeźby i Działań Przestrzennych, w pracowniach prof. J. Petruka, następnie prof. W. Koronowskiego. W roku 2008 uzyskał dyplom z wyróżnieniem w zakresie rzeźby i rysunku w I Pracowni Rzeźby prof. Józefa Petruka i I Pracowni Rysunku prof. J. Strzeleckiego. W 2013 roku uzyskał tytuł doktora sztuki w dziedzinie sztuk plastycznych w dyscyplinie artystycznej sztuki piękne; w 2020 roku tytuł doktora habilitowanego. Pracuje na stanowisku Profesora Uczelni na Uniwersytecie Artystycznym na Wydziale Rzeźby UAP. W latach 2008-2020 kierownik Studenckiego Biennale Małej Formy Rzeźbiarskiej oraz od 2007 współorganizator autorskiego projektu prof. W. Koronowskiego *Brygada Pigmaliona*. Od 2016 roku organizator kierowanych do młodzieży szkół średnich, Ogólnopolskich Warsztatów Rzeźbiarsko-Rysunkowych Młode Skoki. W latach 2016-2020 pełnił funkcję Kierownika Katedry Rzeźby; w latach 2018-2020 Kierownika Zakładu Technik Realizacyjnych. Od 2020 pełni funkcję prodziekana Wydziału Rzeźby. Zajmuje się rzeźbą, grafiką, rysunkiem i projektowaniem graficznym. Autor ponad 30 wystaw indywidualnych oraz uczestnik licznych wystaw zbiorowych w Polsce i za granicą.

22

MORAWIEC-WINIARSKA DOROTA
(Mikotów 1989)

Artystka wizualna, rzeźbiarka. Mieszka i pracuje pod Wrocławiem. Ukończyła Akademię Sztuk Pięknych im. Eugeniusza Gepperta we Wrocławiu. Jej ostatnia wystawa to FIGURA w Centrum Kultury i Sztuki w Kaliszu. W roku 2022 odbyła się solowa wystawa prac artystki o tytule ATELIER

w Jednostce Mieszkalnej Le Corbusier w Marsylii. Brała udział w Sympozjum Rzeźby Współczesnej 2022 „Znaki Czasu” w Centrum Rzeźby Polskiej. Została wyróżniona podczas pierwszej edycji OP Young.

Głównym obszarem jej działań jest rzeźba, często wchodząca w relacje z rysunkiem. Prace przedstawiają wizję postaci ludzkiej, uchwyconej w pozach, ostrych cięciach, wyszlifowanych ciałach. Opierają się na równowadze, oscylując między abstrakcją a figuracją.

24

NOWAKOWSKI MAREK JERZY
(1963)

Marek Jerzy Nowakowski to absolwent PWSSP w Poznaniu (obecnie Uniwersytet Artystyczny). Dyplom w pracowni prof. Józefa Koczyńskiego w 1993 roku. Prace realizuje głównie w brązie. Ważniejsze wystawy: Van Gogh Gallery, Madryt, 2022; Targi Sztuki, Paris Expo Porte de Versailles, 2022; Panien Gallery, Berlin, 2006; Galeria Brantebjerg – Dania/Zelandia, 2005, Tydzień Kultury Polskiej w Berlinie, wystawa Maski i nietoperze, 2001. Otrzymał srebrny medal w Salonie Rzeźby – Wiosna '97 w Warszawie za rzeźbę Twarzą ku Ziemi.

7

MYJAK ADAM
(Stary Sącz 1947)

Rzeźbiarz i rysownik, profesor zwyczajny, wykładowca akademicki związany z Akademią Sztuk Pięknych w Warszawie, pięciokrotnie wybierany na jej rektora. Był kierownikiem artystycznym pisma *Nowy Wyraz*, które prezentowało na swoich łamach najwybitniejszych artystów młodego pokolenia. W latach 1979-1983 przebywał na stypendium Lembrucka w Duisburgu (Niemcy), wykładając rzeźbę na tamtejszym uniwersytecie.

Posiada na swoim koncie ponad siedemdziesiąt wystaw indywidualnych oraz kilkaset zbiorowych w kraju i za granicą. Wspólnie z Januszem Pastwą wykonał *Kwadrygę Apollina* na Teatrze Wielkim w Warszawie. Jest też autorem pomnika *Homo Homini* - pierwszego w Europie monumentu upamiętniającego atak terrorystyczny na World Trade Center w Nowym Jorku. Praca stanęła na placu przy ulicy ks. Piotra Ściegiennego w Kielcach w 2006 r.

Autor sugestywnych, niezwykle ekspresyjnych głów i popiersi, dużych, ale zarazem kameralnych figur ludzkich, a także licznych rzeźb pomnikowych i plenerowych. W swojej twórczości umiejętnie łączy ze sobą kształty obte z rozłupaniem, pęknięciami i ostrymi elementami. Te zabiegi rzeźbiarskie oraz sposób potraktowania powierzchni - często idealnie wypolerowanej, w harmonijny sposób przeplatającej się z fragmentami chropowatymi, szorstkimi - stanowi charakterystyczny język artystyczny Adama Myjaka. W 2005 roku został odznaczony Złotym Medalem Zasłużony Kulturze Gloria Artis.

31

NIEMYJSKI GRZEGORZ
(Legnica 1970)

Dyplom z rzeźby uzyskał w Akademii Sztuk Pięknych im. E. Gepperta we Wrocławiu, a od 2006 roku jest pracownikiem dydaktycznym tej uczelni. Autor wielu wystaw zbiorowych oraz indywidualnych. Zajmuje się rzeźbą i rysunkiem, a także działalnością pedagogiczną, organizując plenery rzeźbiarskie, konferencje czy warsztaty.

Legnica to jego miasto rodzinne, ale równocześnie przestrzeń, w której można znaleźć wiele prac artysty. Wykonane przez Niemyjskiego rzeźby, jak choćby Ring lub Studnia, to jedne z najbardziej rozpoznawalnych elementów legnickiego rynku. Inne jego prace znajdują się m.in. we wnętrzach legnickich kościołów czy na rynku w Strzegomiu. Porusza się swobodnie wśród wielu materiałów i technik. Operuje brązem, drewnem i granitem, swoje pomysły ożywiają dzięki wyjściu w sferę miejską. W 2020 roku Muzeum Miedzi w Legnicy wydało książkę *Grzegorz Niemyjski. Rzeźby, rysunki, instalacje. Wybrane prace z lat 1999-2019* podsumowującą dwadzieścia lat pracy tego wszechstronnego artysty.

17

NIEWDANA JAKUB
(Brzezie 1989)

Jakub Niewdana to pochodzący z Brzezia (okolice Krakowa) artysta, społecznik, zajmujący się głównie ceramiką, rzeźbą współczesną oraz fotografią. W 2014 ukończył z wyróżnieniem Akademię Sztuk Pięknych w Krakowie na Wydziale Rzeźby u profesora Jerzego Nowakowskiego. W tym samym roku otrzymał Stypendium Ministra Nauki i Szkolnictwa Wyższego. W 2022 otrzymał tytuł doktora Wydziale Sztuki Uniwersytetu Pedagogicznego w Krakowie. Artysta brał udział w licznych wystawach zbiorowych w Polsce i za granicą. Jest również autorem kilku indywidualnych ekspozycji. Od 2014 prowadzi autorską pracownię ceramiki. Jego prace znajdują się w wielu kolekcjach oraz w instytucjach (m.in. Galeria Agencja Artystyczna GAP) w kraju i za granicą.

10

PIOTROWSKI RYSZARD
(Czerwińsk nad Wisłą 1952)

Jest absolwentem Akademii Sztuk Pięknych w Warszawie na Wydziale Rzeźby. W 1976 roku ukończył studia z wyróżnieniem. Został również doceniony przez Ministra Kultury i Sztuki nagrodą dla najlepszych studentów szkół artystycznych. Od 1976 roku do 1981 był asystentem na macierzystej uczelni w Pracowni Rzeźby prof. Chmielewskiego. Od lat 80. specjalizował się głównie w małych formach rzeźbiarskich ze srebra, sztuce użytkowej (biżuteria)

Rzeźby w srebrze wykonuje głównie techniką repusu. W 1989 wrócił do twórczości czysto rzeźbiarskiej, prac wykonywanych w kamieniu, marmurze karraryjskim, drewnie, ceramice, brązie. Chętnie też sięga do rysunku. Realizuje rzeźby kameralne i plenerowe. Nawiązał stałą współpracę z galeriami w Warszawie, Krakowie, Paryżu, Eindhoven, Arnheim i Berlinie, bierze udział w plenerach i spotkaniach artystycznych: Toranto (Włochy), Volgré (Francja), festiwal w Edynburgu. Uczestniczył w licznych wystawach indywidualnych i zbiorowych.

25

POPŁAWSKI STANISŁAW
(Warszawa 1886 – Kraków 1959)

Rzeźbiarz i ceramik. Naukę rozpoczął w Szkole Realnej w Warszawie, a następnie studiował w Szkole Rysunkowej Wojciecha Gersona w Warszawie w latach 1901-1906. Dzięki stypendiom Towarzystwa Zachęty Sztuk Pięknych kilkakrotnie przebywał w Szkole Artystycznej we Florencji (1906, 1907, 1908). Po powrocie do kraju (1906-1911) podjął naukę na kierunku rzeźby w Akademii Sztuk Pięknych w Krakowie pod kierunkiem Konstantego Laszczy i Alfreda Dauna. W 1913 przebywał w Paryżu i Rzymie. Wrócił do Krakowa i wstąpił do Związku Strzeleckiego „Strzelec”, 5 sierpnia 1914 zgłosił się do oddziału strzeleckiego Legionów Polskich, następnie został oddelegowany do Intendentury I Brygady w stopniu szeregowca. Walczył na froncie I wojny aż do 1916 roku, odszedł do rezerwy ze względu na zły stan zdrowia. W latach 1923-1930 pracował jako pedagog w Szkole Sztuk Zdobniczych i Przemysłu Artystycznego w Krakowie. Od 1930 był adiunktem i wykładowcą na ASP w Krakowie, prowadził tam Pracownię Odlewów Gipsowych. W latach 1936 został docentem ASP, gdzie prowadził Zakład Ceramiki. W 1956 roku otrzymał tytuł profesora macierzystej uczelni i został mianowany kierownikiem Katedry Rzeźby. 11 listopada 1937 otrzymał Krzyż Oficerski Orderu Odrodzenia Polski „za zasługi na polu pracy naukowej”.

Wczesne fascynacje artystyczne młodego artysty to rzeźba francuska, m. in. Augusta Rodina i Charlesa Despiau. W latach 20. powraca fascynacja włoską rzeźbą renesansową, którą to zainteresowanie narodziło się podczas jego pobytu we Florencji. Wyraźnie wygładził wtedy powierzchnię swoich rzeźb (np. *Z kąpieli*, Muzeum Górnośląskie w Bytomiu). Często sięgał do tematyki religijnej (*Chrystus wśród dzieci*, Muzeum Diecezjalne w Płocku). Interesującą część jego dorobku stanowią plakiety i medale. Obok przedstawień portretowych wykonywał medale upamiętniające ważne wydarzenia historyczne. Był autorem kilkunastu rzeźb nagrobnych na cmentarzu Rakowickim w Krakowie (m. in. *plakietka z Matką Boską z Dzieciątkiem* na grobowcu Witkowskich, czy *Matka Boska Bolesna* na grobowcu Rederów). Jego realizacją jest fryz na gmachu Narodowego Banku Polskiego w Krakowie z 1937 roku. Większość jego prac jest wykonanych w gipsie: portrety, rzeźby sakralne, plakiety. Jego dzieła znajdują się m.in. w zbiorach Muzeów Narodowych: w Krakowie, Poznaniu, Szczecinie, Wrocławiu, a także Muzeum Sztuki Medalierskiej we Wrocławiu oraz Muzeum Narodowego Piśmiennictwa w Pradze.

14

SARAPATA JACEK
(1948 – 2023)

Rzeźbiarz, dydaktyk. Członek Związku Polskich Artystów Plastyków. Dyplom uzyskał w 1974 roku w pracowni rzeźby prof. Jerzego Bandury w Akademii Sztuk Pięknych w Krakowie. Prowadził Pracownię Rzeźby na Wydziale Wzornictwa Przemysłowego w katowickiej Akademii Sztuk Pięknych. Na Śląsku wykonał wiele pomników, rzeźb plenerowych i sakralnych. Prace artysty były wielokrotnie eksponowane na wystawach zbiorowych w kraju i za granicą. Jacek Sarapata zajmował się głównie małą formą w brązie, tworzył również rzeźby monumentalne w kamieniu i w tworzywach sztucznych.

42

SĘTOWSKI TOMASZ
(Częstochowa 1961)

Studiował na kierunku artystycznym Wyższej Szkoły Pedagogicznej w Częstochowie. Od 1991 roku należy do Związku Polskich Artystów Plastyków. Zadebiutował wystawą indywidualną w częstochowskim BWA w 1994 roku. Uczestnik wystawy objazdowej Surrealiści polscy prezentowanej w Polsce w latach 1995-1997. W roku 1998 jego twórczością zajęła się galeria Stricoff Fine Art Ltd. w Nowym Jorku. Artysta reprezentuje cieszący się popularnością nurt realizmu magicznego. Najczęściej buduje swe kompozycje strefowo i umieszcza w nich postaci w fantastycznych, kolorowych strojach. Współpracuje z galeriami w kraju i za granicą, bierze udział w licznych wystawach. Tworzy w technice oleju, akrylu, jako grafik posługuje się techniką akwaforty, miękkiego werniksu, a także autorską techniką gwaszu. Stworzył liczne projekty rzeźb. Jego twórczość odzwierciedla niezwykle bogatą wyobraźnię, kreującą świat przeciwnastawnych emocji i skojarzeń.

18

SOŁTYSIK ANNA
(Kraków 1983)

Anna Sołtysik, absolwentka Wydziału Architektury Politechniki Krakowskiej (2007), Uniwersytetu Ludowego Rzemiosła Artystycznego w Woli Sękowej (2014), czeładnik plecionkarstwa (2014), mistrz rzeźby w drewnie (2017). Absolwentka Wydziału Sztuki Uniwersytetu Rzeszowskiego, kierunku Sztuki Wizualne (dyplom z rzeźby i malarstwa w 2019). Uczestniczka Międzynarodowych Akcji Artystycznych w Woli Sękowej (2015, 2016, 2017). Od 2017 roku członek grupy artystycznej M37A.

Wystawy indywidualne: Przyziemne podniebne. Szkice rzeźbiarskie, Galeria A1, Kraków (2016); Skąd pochodzimy, dokąd zmierzamy, Galeria Mikołajska w Krakowie (2017); Poetyckie kolaże, Galeria Na Pięterku w Rzeszowie (2018); Podążając za słowem, Galeria CAFE LULU w Jaśle (2019).

Ważniejsze wystawy zbiorowe: Przestrzeń osmozy, wystawa towarzysząca podczas festiwalu sztuk wizualnych Krakowskie Spotkania Artystyczne Dialogi 2019, Galeria M37A; 11 Triennale Małych Form Malarskich w Galerii Wozownia w Toruniu (2019); IV Ogólnopolski Konkurs Plastyczny Kolaż – Asamblaż, Galeria Sztuki Współczesnej BWA w Olkuszu (2019) – wyróżnienie; Przestrzeń metamorfozy, wystawa organizowana w ramach Cracow Art Week KRAKERS 2020 – sekcja FRINGE; V Ogólnopolski Konkurs Plastyczny Kolaż – Asamblaż, Galeria Sztuki Współczesnej BWA w Olkuszu (2020); Jackson's Painting Prize – przejście do II etapu konkursu, galeria wirtualna (2021); DE(KONSTRUKCJA), wystawa organizowana w ramach Cracow Art Week KRAKERS 2021 – sekcja FRINGE.

34

STACHOWSKA JULIA
(1997)

Absolwentka rzeźby w Akademii Sztuk Pięknych im. Władysława Strzemińskiego w Łodzi oraz Historii Sztuki na Uniwersytecie Łódzkim. Specjalizuje się głównie w rzeźbie kamiennej oraz grafice warsztatowej. Prace, które tworzy w kamieniu, stanowić mają afirmację kształtu i piękna materiału. Artystka wykorzystuje naturalny kolor, strukturę i charakterystyczne właściwości materiału. Sam proces pracy w kamieniu jest dla niej bardzo ważny, rzeźbienie postrzega jako kontemplację, czynność wyjątkową oraz poszukiwanie ukrytych sensów. Rzeźby Julii Stachowskiej są często minimalistyczne, dzięki czemu doskonale wpisują się w nowoczesne przestrzenie. Artystka współpracuje z wieloma uznanymi architektami wnętrz, a jej rzeźby znaleźć można w wielu prywatnych kolekcjach. Od kilku lat czynnie uczestniczy w sympozjach i plenerach rzeźby w kamieniu organizowanych w kraju i za granicą (Orońsko, Kielce, Dubenec, Brno, Vellano). Wybrane wystawy: Pierwszy Performance – wystawa performatywna Pracowni Praktyki Projektu Artystycznego Katarzyny Kozry w Galerii Hol CPM w Łodzi (luty 2022), PRIME TIME – wystawa najlepszych dyplomów ASP w Łodzi z roku 2022 w Fabryce Sztuki w Łodzi (2023), FINEness International Women's Art Festival, w Zabytkowej Kopalni Ignacy w Rybniku (2023), czy wystawa prac finałowych 14. Konkursu na Małą Formę Graficzną w Galerii Amcor w Łodzi (2023).

36

TARTARI LORENZO
(Ferrara, Włochy 1957)

Urodził się i studiował w Ferrarze. W 1983 roku zaprojektował wazon ze słonecznikami dla huty szkła Fratelli Toso. Od tego momentu rozpoczęła się jego kariera na wyspie Murano i fascynacja wyjątkowym, charakterystycznym dla tej wyspy szkłem. Po kilku latach został mistrzem szklarskim. Swój warsztat nieustannie rozwija i eksperymentuje z nowymi technikami. Używa metalu stopionego w szkle, aby uzyskać określone odbicia, każdorazowo skutkujące niepowtarzalnymi efektami.

6

TOMASZEWSKI LUBOMIR
(Warszawa 1923 – Nowy Jork, Stany Zjednoczone 2018)

Polsko-amerykański rzeźbiarz, malarz i designer. Twórca autorskiej techniki malowania ogniem i dymem. W latach 50. XX wieku równolegle studiował na Wydziale Architektury Politechniki Warszawskiej oraz w warszawskiej Akademii Sztuk Pięknych, ze studiów na Politechnice szybko zrezygnował z powodów zdrowotnych, studia artystyczne ukończył w 1955 roku. Rok później rozpoczął pracę w Zakładzie Ceramiki i Szkła Instytutu Wzornictwa Przemysłowego, gdzie znalazł się w zespole, którego celem było opracowanie wzorców nowej porcelanowej rzeźby kameralnej. Choć jako designer pracował w IWP jedynie dziesięć lat, to zajął zaszczytne miejsce w historii polskiego designu. W 1966 roku wyemigrował do Nowego Jorku, gdzie mieszkał i tworzył do śmierci. W 1994 roku założył międzynarodową grupę artystyczną, którą nazwał Emotionalists, do której należą malarze, rzeźbiarze, fotografowie, graficy, muzycy. Grupa miała stanowić odpowiedź na dominujący w sztuce XX wieku konceptualizm. Inspiracje czerpie z natury, ludzkiej postaci i emocjonalności. Często łączy drewno z metalem. Prace Lubomira Tomaszewskiego znajdują się w kolekcjach publicznych i prywatnych na całym świecie, m.in. w warszawskim i krakowskim Muzeum Narodowym, Muzeum Powstania Warszawskiego, Halle Museum w Niemczech, w kolekcjach Lawrence'a Rockefellera, T. Komine of Kyowa Bank w Tokyo, rodziny Ziselman, Jimmy'ego Cartera. Wielokrotnie nagradzany w Stanach Zjednoczonych. Jest jednym z najbardziej popularnych polskich artystów za granicą.

46

WALICZEK ALEKSANDRA
(2000)

Studentka IV roku malarstwa na Akademii Sztuk Pięknych w Krakowie. Ukończyła Liceum Plastyczne w Jarostawiu na specjalizacji projektowanie ubioru. Interesuje się szyciem, ceramiką oraz malarstwem cyfrowym. W swoich realizacjach często czerpie inspirację z ulotnych zjawisk codzienności oraz emocji człowieka w jej obliczu.

30

WITKOWSKI TOMASZ
(Olsztyn 1978)

Ukończył studia w 2008 roku w Instytucie Sztuk Pięknych na Wydziale Nauk Społecznych i Sztuki UWM w Olsztynie dyplomem w Pracowni Rzeźby. Laureat III Nagrody w konkursie „Niedźwiedź dla Ursusa”, Warszawa (2009) oraz II Nagrody VI Olsztyńskiego Biennale Plastyki „O Medal Prezydenta” (2009). Uczestnik kilkunastu wystaw indywidualnych i zbiorowych, plenerów i wydarzeń artystycznych. Jego prace znajdują się w kolekcjach prywatnych w kraju i za granicą. Zajmuje się rzeźbą i rysunkiem.

19

ŻAK KRZYSZTOF
(Nowa Wieś, Śmigiel 1973)

Rzeźbi głównie w kamieniu, ale wykorzystuje też inne materiały, takie jak beton, żywica epoksydowa, brąz, aluminium. Inspiracji do swych prac szuka w przyrodzie, zarówno tej ożywionej, jak i nieożywionej, a także w postaci ludzkiej traktowanej w sposób szczególny – zredukowanej i uproszczonej aż do granicy abstrakcji organicznej.

Jego prace często przypominają dotknięte erozją historyczne rzeźby, pomniki czy rzeźbiarskie elementy architektoniczne. Jest to uzasadnione skojarzenie, ponieważ artysta nie ukrywa swojej fascynacji sztuką ludową i przedhistoryczną. Inspiruje go również rzeźba współczesna. Od kilku lat oczarowany barwą, strukturą i fakturą narzutowych głazów granitowych, przeistacza je w zaskakujące formy. Mimo że artysta raczej unika głośniejszych spotkań i promocji, był uczestnikiem wielu plenerów i wystaw indywidualnych oraz zbiorowych. Jego prace zdobią wnętrza wielu domów w Polsce i za granicą, a niektóre z nich można spotkać w przestrzeni publicznej w kilku miejscach w kraju.



**ODDZIAŁY
SOPOCKIEGO
DOMU
AUKCYJNEGO
W POLSCE**

SOPOT

GALERIA SZTUKI DAWNEJ

ul. Boh. Monte Casino 43
81-768 Sopot
tel. 58 550 16 05
sopot@sda.pl

SOPOT

GALERIA MODERN

ul. Boh. Monte Casino 43
81-768 Sopot
tel. 58 551 22 89
modern@sda.pl

GDAŃSK

ul. Długa 2/3
80-827 Gdańsk
tel. 58 301 05 54
gdansk@sda.pl

WARSZAWA

ul. Nowy Świat 54/ 56
00-363 Warszawa
tel. 22 828 96 98
warszawa@sda.pl

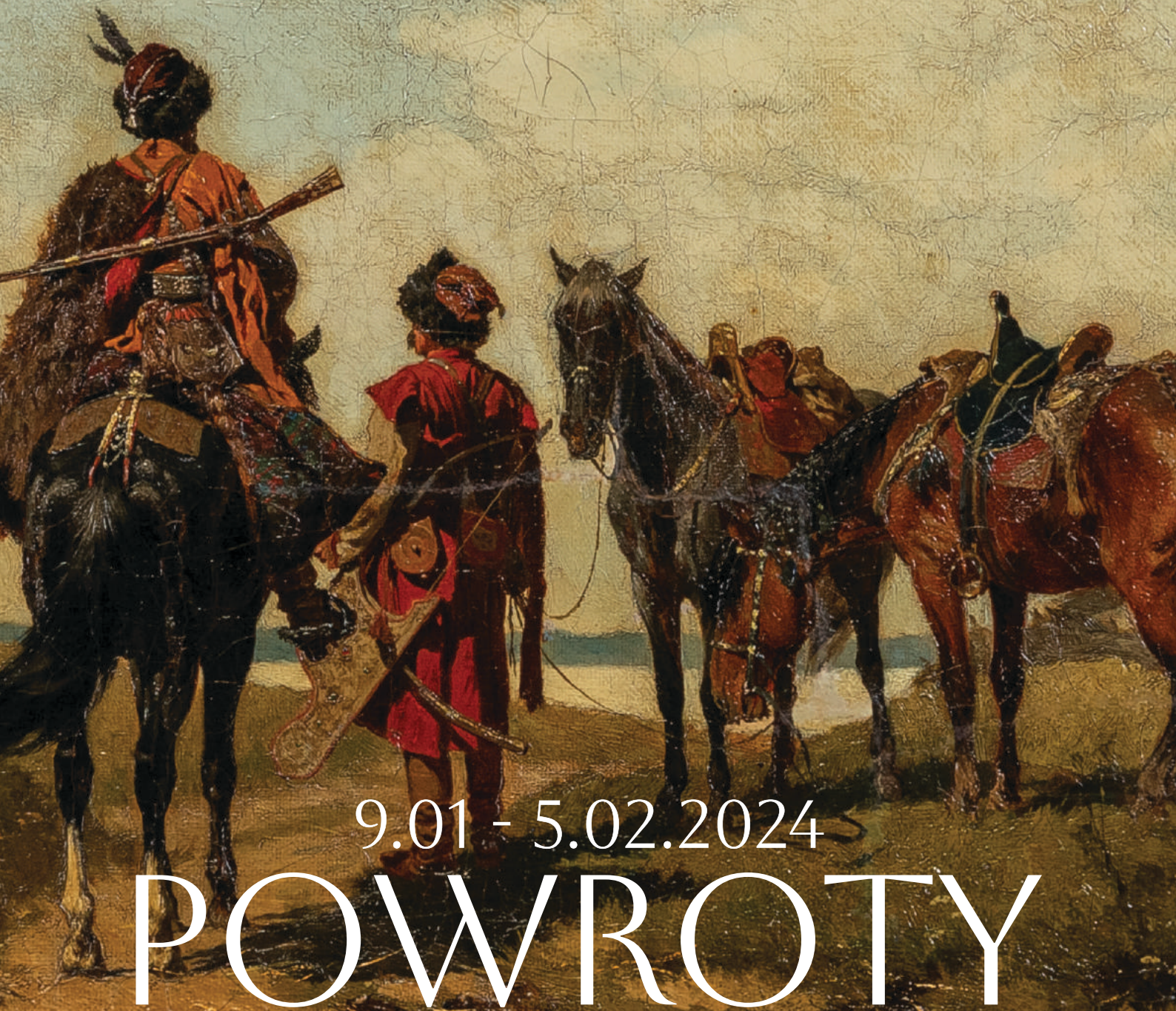
BYDGOSZCZ

ul. Jagiellońska 47
85-097 Bydgoszcz
tel. 602 593 826
bydgoszcz@sda.pl

WERNISAŻ 9 STYCZNIA, 18:00

MUZEUM IM. BOLESŁAWA BIEGASA

Al. Jerozolimskie 51, Warszawa



9.01 - 5.02.2024

POWROTY

— SZWAJCARSKA KOLEKCJA ZBIGNIEWA MIKULSKIEGO

BYDGOSKIE
CENTRUM
SZTUKI

Sopócki Dom
Aukcyjny
— 00 52 20 99 99 —
BYDGOSZCZ



NCP.ART

NIEZŁA
SZTUKA
WWW.NIEZLASZTUKA.NET

BOLESŁAW
BIEGAS
FUNDACJA IM. BOLESŁAWA BIEGASA



NCP.ART

PRACOWNIA ANALIZ I KONSERWACJI DZIEŁ SZTUKI NCP ART

SWOIM KLIENTOM OFERUJEMY:

- ▷ Wykonywanie analiz nieniszczących dzieł sztuki z wykorzystaniem spektrometrii fluoroscencyjnej, analiz makro i mikroskopowych dokonywanych w świetle widzialnym, ultrafioletowym i podczerwonym, radiografii cyfrowej
- ▷ Konserwację dzieł malarstwa sztalugowego i ściennego oraz rzeźby polichromowanej
- ▷ Wykonywanie dokumentacji konserwatorskiej zgodnie z obowiązującymi normami
- ▷ Wykonywanie analiz dzieł w zakresie historii sztuki (badanie proveniencji, analiza formalna, analiza treściowa, interpretacja, porównanie z innymi dziełami artysty, charakterystyka dzieła na tle epoki, stylu itp.)
- ▷ Przygotowanie Dossier Utworu
- ▷ Możliwość wykonywania analiz na miejscu u klienta



DOSSIER
UTWORU



REGULAMIN SPRZEDAŻY AUKCYJNEJ

I POSTANOWIENIA WSTĘPNE

Niniejszy Regulamin określa zasady przeprowadzenia oraz uczestnictwa w Aukcji, której przedmiotem są dzieła sztuki oraz inne obiekty kolekcjonerskie, powierzone „CETOR” Sp. z o.o. z siedzibą w Bydgoszczy w celu ich sprzedaży.

II DEFINICJE

Dom Aukcyjny - Sopotki Dom Aukcyjny Bydgoszcz prowadzony przez „CETOR” Sp. z o.o. z siedzibą w Bydgoszczy przy ul. Fordońskiej 246, 85-766 Bydgoszcz zarejestrowaną w rejestrze przedsiębiorców pod numerem KRS 0000209453.

Obiekt - dzieło sztuki lub inny obiekt kolekcjonerski będący przedmiotem sprzedaży.
Sprzedający - osoba zgłaszająca Obiekt do sprzedaży.

Uczestnik/Licytujący - osoba zarejestrowana, biorąca udział w Aukcji.
Nabywca - Uczestnik Aukcji, który w trakcie licytacji Obiektu, złoży najwyższą ofertę przyjętą przez Aukcjonerę, w wyniku czego pomiędzy nim a Domem Aukcyjnym zawarte zostaje umowa sprzedaży lub warunkowa umowa sprzedaży.

Aukcjoner - osoba wyznaczona przez Dom Aukcyjny do prowadzenia Aukcji.
Aukcja - zorganizowana forma sprzedaży lub zakupu, polegająca na składaniu Domowi Aukcyjnemu na zasadach i warunkach określonych w niniejszym Regulaminie konkurencyjnych ofert nabycia poszczególnych Obiektów przez Licytujących, w której zwyciężki Nabywca jest zobowiązany do zawarcia umowy sprzedaży lub warunkowej umowy sprzedaży.

Katalog - przygotowany przez Dom Aukcyjny dokument zawierający opisy Obiektów wystawionych na sprzedaż na Aukcji.

Stan Obiektu - przedstawiony przez Dom Aukcyjny opis Obiektu, z zastrzeżeniem, że nie prezentuje on pełnego stanu zachowania danego Obiektu. Brak takiej informacji nie jest równoznaczny z tym, że Obiekt jest wolny od wad i uszkodzeń. Jeśli Obiekt sprzedawany jest w ramie, Dom Aukcyjny nie ponosi odpowiedzialności za jej stan.

Wystawa przedaukcyjna - wystawa Obiektów bezpłatnie dostępna dla oglądających, w galeriach przygotowujących daną Aukcję.

Cena wywoławcza - kwota, od której rozpoczyna się licytacja Obiektu.
Estymacja - wartość szacunkowa Obiektu podana na podstawie aktualnych rynkowych notowań przedmiotów analogicznych do licytowanego. Licytacja zakończona w przedziale Estymacji lub powyżej jej górnej granicy jest transakcją ostateczną i skutkuje zawarciem prawnie wiążącej umowy sprzedaży pomiędzy Domem Aukcyjnym a Licytującym. W ramach Estymacji nie są zawarte Opłaty aukcyjne i opłaty dodatkowe.

Opłata aukcyjna - opłata w wysokości 20% doliczana do kwoty, na której zakończyła się licytacja Obiektu, stanowiąca wynagrodzenie Domu Aukcyjnego z tytułu przeprowadzonej Aukcji. Jest częścią końcowej ceny Obiektu. Opłata aukcyjna obowiązuje również w sprzedaży poaukcyjnej, w przypadku kiedy Obiekt nie został sprzedany w ramach Aukcji. Kwota wylicytowana wraz z Opłatą aukcyjną zawiera podatek od towarów i usług VAT (VAT marża).

Cena zakupu - całkowita cena do zapłaty (cena przybita młotkiem wraz z Opłatą aukcyjną i opłatami dodatkowymi, w tym opłatą z tytułu droit de suite).

Cena gwarancyjna - minimalna cena, za którą wylicytowany Obiekt może zostać sprzedany. Jest ceną poufną uzgodnioną między Domem Aukcyjnym i Sprzedającym. Jeżeli podczas licytacji nie zostanie ona osiągnięta, zakończenie licytacji skutkuje zawarciem Umowy sprzedaży warunkowej, co ogłasza prowadzący Aukcję po uderzeniu młotkiem.

Umowa sprzedaży warunkowej - w wypadku gdy kwota wylicytowana jest niższa niż Cena gwarancyjna, umowa z Kupującym, który zaoferował najwyższą cenę, jest zawierana warunkowo. Prowadzący Aukcję informuje o tym po przybitiu młotkiem. Transakcja dochodzi do skutku, jeżeli Sprzedający zgodzi się na sprzedaż Obiektu po cenie niższej niż gwarancyjna lub też Kupujący podwyższy ofertę do Ceny gwarancyjnej. W przeciwnym wypadku transakcja warunkowa nie dochodzi do skutku, a Obiekt może zostać wystawiony do sprzedaży poaukcyjnej.

Legenda - poniższa legenda wyjaśnia symbole, które można znaleźć w Katalogu:

- o Przedmioty wytworzone w całości lub zawierając elementy wytworzone z roślin lub zwierząt określanych jako chronione lub zagrożone,
- ◇ Obiekty z pozwoleniem na wywóz,
- • Obiekty, do których doliczana jest opłata wynikająca z tzw. droit de suite, tj. prawa twórcy i jego spadkobierców do otrzymywania wynagrodzenia z tytułu dokonanych zawodowo odsprzedaży oryginalnych egzemplarzy dzieł.

III SPRZEDAŻ AUKCYJNA

1. Obiekty przeznaczone do licytacji

Wszystkie Obiekty zaprezentowane w Katalogu aukcyjnym przeznaczone są do sprzedaży na warunkach określonych w niniejszym Regulaminie. W każdym przypadku zmiana warunków może nastąpić poprzez stosowny aneks do Katalogu bądź ogłoszenie podane do wiadomości przez Aukcjonerę przed rozpoczęciem Aukcji na sali aukcyjnej.

Przedmiotem Aukcji są Obiekty oddane do sprzedaży komisowej przez Sprzedających (Dom Aukcyjny występuje tu jako zastępca pośredni działający w imieniu własnym, lecz na rachunek komitenta uprawnionego do rozporządzenia Obiektem) lub stanowiące własność Domu Aukcyjnego. Zgodnie z oświadczeniem Sprzedającego wystawione na Aukcję Obiekty stanowią jego własność, bądź też Sprzedający ma prawo do rozporządzenia nimi. Ponadto Obiekty te nie są objęte jakimkolwiek postępowaniem sądowym i skarbowym, są wolne od zajęcia i zastawu oraz innych ograniczonych praw rzeczowych, a także jakichkolwiek roszczeń osób trzecich. Każdy Obiekt katalogowy objęty jest profesjonalną wyceną oraz szczegółowym opisem katalogowym przygotowanym przez Dom Aukcyjny. Wykonywane są one w najlepszej wierze z wykorzystaniem doświadczenia i fachowej wiedzy jego pracowników oraz współpracujących ekspertów. Mimo uwagi poświęconej każdemu z Obiektów w procesie opracowywania, dokumentacji pochodzenia, historii wystaw i bibliografii przedstawione informacje mogą być niewyczerpujące, a w niektórych przypadkach pewne fakty odnoszące się do kolejnych właścicieli, ekspozycji oraz publikacji, w ramach których Obiekt był prezentowany, mogą być nieujawnione. Aukcjoner ma

prawo do dowolnego rozdzielania lub łączenia Obiektów oraz do ich wycofania z Aukcji bez podania przyczyn, także w trakcie jej trwania. Aukcja jest prowadzona w języku polskim i zgodnie z prawem obowiązującym na terenie Rzeczypospolitej Polskiej przez Aukcjonerę wskazanego przez Dom Aukcyjny. Ceny na Aukcji są podawane w polskich złotych.

1. Aukcja

A. Rejestracja na Aukcję

/// Licytacja osobista

Warunkiem udziału w Aukcji jest zaakceptowanie przez Licytującego treści zawartych w niniejszym Regulaminie w całości i bez jakichkolwiek zastrzeżeń. Wszyscy Licytujący muszą zarejestrować się przed Aukcją, dostarczyć wymagane informacje przewidziane w formularzu rejestracji (imię i nazwisko Licytującego, adres email, numer telefonu, adres do rozliczeń i korespondencji, numer dokumentu tożsamości), okazać dokument potwierdzający tożsamość (dowód osobisty lub paszport) oraz odebrać tabliczkę z numerem licytacyjnym. W przypadku powzięcia uzasadnionych wątpliwości co do tożsamości Licytującego lub możliwości zawarcia przez niego ważnej umowy sprzedaży, Dom Aukcyjny ma prawo poprosić Licytującego (np. w celu sprawdzenia jego wypłacalności, poświadczenia jego tożsamości lub w celu uniknięcia fałszerstwa) o przedstawienie dodatkowych dokumentów, pozyskać dane o Licytującym od osób trzecich lub określić sumę wadium, jaką powinien uiścić Licytujący celem zabezpieczenia. Dane osobowe Licytującego są informacjami poufnymi i pozostają do wyłącznej wiadomości Domu Aukcyjnego.

Dom Aukcyjny może odmówić dopuszczenia niektórych osób do udziału w Aukcji lub sprzedaży poaukcyjnej, jeżeli zachodzi niewyjaśniona wątpliwość co do ich tożsamości, możliwości zawarcia przez nich ważnej umowy sprzedaży, zachodzi podejrzenie możliwości popełnienia czynu zabronionego lub dana osoba swoim zachowaniem może zakłócać prawidłowy przebieg Aukcji.

/// Zlecenie licytacji z limitem i licytacja telefoniczna

Dla wygody Licytujących, którzy nie mogą uczestniczyć w Aukcji osobiście, Dom Aukcyjny realizuje pisemne zlecenie licytacji z limitem oraz zlecenia licytacji telefonicznej. W takim przypadku nieobecni Licytujący powinni wypełnić formularz „zlecenia licytacji”, który można znaleźć w Katalogu, na stronie internetowej Domu Aukcyjnego lub otrzymać w galeriach Domu Aukcyjnego.

W przypadku, gdy Licytujący zdecyduje się złożyć zlecenie licytacji z limitem, wskazuje on pozycje, które mają być w jego imieniu licytowane wraz z maksymalną oferowaną kwotą. Kwoty wskazane przez Licytującego w zleceniu licytacji nie zawierają opłaty aukcyjnej i opłat dodatkowych, powinny być wyrażone w polskich złotych oraz być zgodne z tabelą postąpień. Jeżeli podana kwota nie jest zgodna z kwotami w tabeli postąpień, zostanie ona obniżona. Aukcjoner nie zaakceptuje zlecenia licytacji, w którym nie ma wskazanej maksymalnej kwoty, do której Dom Aukcyjny może zrealizować zlecenie.

Dom Aukcyjny dąży do tego, aby Licytujący zakupił wybrany Obiekt w możliwie jak najniższej cenie, nie niższej jednak niż Cena gwarancyjna. Jeśli limit podany przez Licytującego jest niższy niż Cena gwarancyjna, a stanowi jednocześnie najwyższą ofertę, wówczas dochodzi do transakcji warunkowej. W przypadku dwóch lub większej liczby zleceń z takim samym limitem decyduje kolejność zgłoszeń.

W przypadku gdy Licytujący zdecyduje się złożyć zlecenie licytacji telefonicznej wskazuje on pozycje z Katalogu Aukcji, które mają być licytowane z nim telefonicznie wraz z numerem lub numerami telefonu, na który będą dzwonić pracownicy Domu Aukcyjnego podczas Aukcji.

Wszystkie zlecenia licytacji z limitem oraz licytacji telefonicznej wraz z fotokopią dokumentu tożsamości umożliwiającym weryfikację danych osobowych powinny być przesłane (pocztą, faxem lub e-mailem) albo dostarczone osobiście do galerii Domu Aukcyjnego przynajmniej 24 godziny przed rozpoczęciem Aukcji. Dostarczone później zlecenia mogą nie być zrealizowane.

Licytacja telefoniczna może być nagrywana, a złożenie zlecenia jest równoznaczne z wyrażeniem zgody na nagrywanie rozmowy telefonicznej. Na wypadek trudności z połączeniem telefonicznym Licytujący może określić na zleceniu limit, do którego pracownik Domu Aukcyjnego będzie licytował pomimo braku połączenia. Jeśli żaden limit nie jest określony na zleceniu, pracownik Domu Aukcyjnego uznaje w takim wypadku, że klient oferuje przynajmniej Cenę wywoławczą.

Usługa licytacji na podstawie zlecenia licytacji nie podlega dodatkowej opłacie. Dom Aukcyjny zobowiązuje się dochować należytej staranności w realizacji zleceń, nie ponosi jednak odpowiedzialności za niezrealizowanie takiej oferty, chyba że wina za brak realizacji zlecenia leży wyłącznie po stronie Domu Aukcyjnego.

/// Licytacja online

Osoby zainteresowane licytacją online mogą tego dokonać podczas wybranych Aukcji za pośrednictwem serwisów:

- OneBid (<https://onebid.pl/pl>)
- Artinfo (<https://artinfo.pl/>)
-

W odniesieniu do Aukcji online zastosowanie mają regulaminy obowiązujące na danych serwisach aukcyjnych oraz regulaminy licytacji dedykowane do każdej Aukcji.

/// Odpowiedzialność Licytującego

Podczas licytacji, zarówno osobistej, online, telefonicznej, jak i poprzez złożenie zlecenia licytacji z limitem, Licytujący bierze osobistą odpowiedzialność za zapłatę za wylicytowane Obiekty, chyba że przed rozpoczęciem Aukcji zostało wyraźnie uzgodnione na piśmie (pod rygorem nieważności) z Domem Aukcyjnym, że oferent jest pełnomocnikiem zidentyfikowanej osoby trzeciej zaakceptowanej przez Dom Aukcyjny.

B. Przebieg Aukcji

/// Przyjmowanie ofert od Licytujących

Licytację rozpoczyna i prowadzi Aukcjoner. Wyczytuje on Obiekty, decyduje o kolejnych postąpieniach, wskazuje Licytujących, ogłasza zakończenie licytacji oraz wskazuje zwycięzcę. Licytujący mają prawo podczas licytacji składać swoje oferty. Zakończenie Aukcji Obiektu następuje w momencie uderzenia młotkiem przez Aukcjонера i jest równoznaczne z zawarciem umowy sprzedaży lub Umowy sprzedaży warunkowej pomiędzy Domem Aukcyjnym a Licytującym, który zaoferował najwyższą cenę przyjętą przez Aukcjонера.

W przypadku powstania błędu albo zaistnienia sporu co do wyniku Aukcji, Aukcjoner może ponownie zaoferować Obiekt do sprzedaży (również bezpośrednio po uderzeniu młotkiem). W takiej sytuacji Aukcjoner może także podjąć wszelkie inne działania, które uzna za racjonalne i stosowne do zaistniałych okoliczności. Jeżeli jakkolwiek spór dotyczący wyniku licytacji powstanie po Aukcji, wynik sprzedaży w ramach Aukcji uznaje się za ostateczny.

Dom Aukcyjny zastrzega sobie prawo do licytowania jedynie wcześniej zgłoszonych przez uczestników Aukcji Obiektów. W takiej sytuacji numery Obiektów powinny być przed Aukcją zgłaszane obsłudze Domu Aukcyjnego.

Dom Aukcyjny może utrwalać przebieg Aukcji za pomocą urządzeń rejestrujących obraz i dźwięk.

/// Ceny gwarancyjne

Niektóre Obiekty na Aukcji mogą być oferowane z zastrzeżeniem ceny gwarancyjnej. W celu osiągnięcia Ceny gwarancyjnej Obiektu Aukcjoner i pracownicy Domu Aukcyjnego mogą składać w trakcie licytacji oferty w imieniu Sprzedawcy, bez wskazania, że czynią to w jego imieniu. Może to nastąpić przez składanie następujących po sobie ofert licytacyjnych, bądź też ofert w odpowiedzi na oferty składane przez innych Licytujących. Jeżeli nie ma żadnych ofert na dany Obiekt Aukcjoner może uznać przedmiot za niesprzedany.

/// Tabela postąpień

Licytacja rozpoczyna się od Ceny wywoławczej. Aukcjoner kolejne postąpienia podaje według poniższej tabeli. W zależności od przebiegu Aukcji może on wedle własnego uznania zdecydować o innej wysokości postąpienia.

цена	postąpienie
0 – 1 000	50
1 000 – 2 000	100
2 000 – 5 000	200
5 000 – 10 000	500
10 000 – 30 000	1 000
30 000 – 100 000	2 000
100 000 – 200 000	5 000
200 000 – 500 000	10 000
500 000 – 1 000 000	20 000
Powyżej 1 000 000	50 000

/// Sprzedaż poaukcyjna

Niektóre Obiekty niesprzedane na Aukcji wystawione są do sprzedaży poaukcyjnej. W cenie sprzedaży Obiektów oferowanych poaukcyjnie zawarta jest także Opłata aukcyjna i inne opłaty dodatkowe. Procedura sprzedaży poaukcyjnej podlega przepisom niniejszego Regulaminu, stosowanym odpowiednio.

1. Płatności

A. Czas i formy płatności

Licytujący, który w wyniku przyjęcia jego Oferty przez Aukcjонера zawarł z Domem Aukcyjnym umowę sprzedaży, jest zobowiązany do zapłaty ceny powiększonej o Opłatę aukcyjną i ewentualnie opłaty dodatkowe za zakupione Obiekty w terminie 14 dni od dnia Aukcji. Ww. obowiązek jest niezależny od uzyskania pozwolenia na eksport czy otrzymania innych pozwoleń. W sytuacji zawarcia j Umowy sprzedaży warunkowej termin ten biegnie od chwili poinformowania Nabywcy przez Dom Aukcyjny o zaakceptowaniu jego oferty przez Sprzedającego.

Dom Aukcyjny jest uprawniony do naliczenia odsetek ustawowych za opóźnienie w płatności.

Dom Aukcyjny przyjmuje następujące formy płatności: gotówka, karta płatnicza (Dom Aukcyjny akceptuje płatności kartami Master Card i VISA) oraz przelew na rachunek bankowy (na konto galerii organizującej Aukcję).

B. Opłata aukcyjna i opłata droit de suite

Do kwoty wycycytowanej doliczana jest Opłata aukcyjna oraz opłaty dodatkowe wynikające z oznaczeń katalogowych Obiektu. Opłata aukcyjna stanowi część końcowej ceny Obiektu i wynosi 18%. Obowiązuje ona również w sprzedaży poaukcyjnej. Do opłat dodatkowych zalicza się głównie opłatę z tytułu tzw. droit de suite, tj. prawa twórcy i jego spadkobierców do otrzymywania wynagrodzenia z tytułu dokonanych zawodowo odsprzedaży oryginalnych egzemplarzy dzieł. Opłata będzie obliczana, gdy kwota wycycytowana przekroczy równowartość 100 euro. Powyżej tej kwoty opłata będzie sumą stawek: 5% części ceny sprzedaży, jeżeli ta część jest zawarta w przedziale od równowartości 50 000 euro oraz 3% części ceny sprzedaży, jeżeli ta część jest zawarta w przedziale od równowartości 50 000,01 euro do równowartości 200 000 euro oraz 1% części ceny sprzedaży, jeżeli ta część jest zawarta w przedziale od równowartości 200 000,01 euro do równowartości 350 000 euro, oraz 0,5% części ceny sprzedaży, jeżeli ta część jest zawarta w przedziale od równowartości 350 000,01 euro do równowartości 500 000 euro oraz 0,25% części ceny sprzedaży, jeżeli ta część jest zawarta w przedziale przekraczającym

równowartość 500 000 euro, jednak w kwocie nie wyższej niż równowartość 12 500 euro. Opłata ta ustalana jest przy zastosowaniu średniego kursu euro ogłoszonego przez NBP w dniu poprzedzającym dzień Aukcji lub - w przypadku odbycia aukcji w dniu przypadającym po dniu, w którym nie są publikowane średnie kursy walut NBP - przy zastosowaniu ostatniego średniego kursu euro opublikowanego przez NBP przed dniem aukcji.

Opłata ta ustalana jest przy zastosowaniu średniego kursu euro ogłoszonego przez NBP w dniu poprzedzającym dzień Aukcji lub - w przypadku odbycia aukcji w w dniu przypadającym po dniu, w którym nie są publikowane średnie kursy walut NBP - przy zastosowaniu ostatniego średniego kursu euro opublikowanego przez NBP przed dniem aukcji.

C. Przeniesienie prawa własności Obiektu

Własność zakupionego Obiektu nie przejdzie na Nabywcę, dopóki Dom Aukcyjny nie otrzyma pełnej Ceny zakupu za Obiekt, w tym Opłaty aukcyjnej. Dom Aukcyjny nie jest zobowiązany do przekazania posiadania ani dzierżenia Obiektu Nabywcy do chwili przeniesienia na niego własności Obiektu. Wcześniejsze przekazanie Obiektu Nabywcy nie jest równoznaczne z przeniesieniem prawa własności Obiektu na niego ani zwolnieniem z obowiązku zapłaty Ceny zakupu.

D. Płatność w innych walutach

Wszystkie płatności są przyjmowane w polskich złotych. Na specjalne życzenie Licytującego i po wcześniejszym uzgodnieniu, w tym kursu wymiany walut, Dom Aukcyjny dopuszcza możliwość dokonania płatności w euro lub dolarach amerykańskich. Wartość transakcji opłacanej w innej walucie niż polski złoty będzie powiększona o opłatę manipulacyjną w wysokości 1% Ceny zakupu.

1. Odbiór zakupu

A. Odbiory w Galerii Sopotkiego Domu Aukcyjnego Bydgoszcz

Odbiór wycycytowanych Obiektów jest możliwy po dokonaniu wpłaty pełnej Ceny zakupu oraz uregulowaniu innych płatności wobec Domu Aukcyjnego. Gdy tylko wszystkie wymagania zostaną spełnione, Nabywca powinien skontaktować się z galerią Domu Aukcyjnego organizującą Aukcję, aby umówić się na odbiór Obiektu. Przed przekazaniem Obiektu Nabywcy lub jego przedstawicielowi, Dom Aukcyjny będzie wymagał okazania dowodu potwierdzającego tożsamość. Przedstawiciel dodatkowo powinien posiadać pisemne, pod rygorem nieważności, upoważnienie od Nabywcy.

Nabywca powinien odebrać zakupiony Obiekt w terminie 30 dni od daty Aukcji.

Po tym terminie Dom Aukcyjny może przestać wycycytowane Obiekty do magazynu zewnętrznego, a Nabywca obciążony zostanie kosztami transportu oraz magazynowania. Wielkość opłat będzie uzależniona od operatora magazynu oraz rodzaju i wielkości Obiektów. Zaakceptowanie niniejszego Regulaminu równoznaczne jest z zaakceptowaniem regulaminów lub ogólnych warunków świadczenia usług podmiotu odpowiedzialnego za transport i magazynowanie.

Po upływie 30 dni od daty Aukcji na Nabywcę przechodzi ryzyko utraty i uszkodzenia nieodebranego Obiektu, a także ciężary związane z Obiektem, w tym koszty jego ubezpieczenia. Dom Aukcyjny odpowiada względem Nabywcy za szkody z tytułu straty lub uszkodzenia Obiektu jedynie do wysokości Ceny zakupu Obiektu.

B. Transport

Dla wygody Nabywcy Dom Aukcyjny może zaoferować podstawowe opakowanie Obiektu umożliwiające odbiór osobisty.

Na wyraźne życzenie Nabywcy Dom Aukcyjny może pomóc w kontakcie z wyspecjalizowaną firmą zajmującą się pakowaniem i wysyłką dzieł sztuki. Każde takie zlecenie odbywa się na odpowiedzialność Nabywcy i Dom Aukcyjny nie bierze odpowiedzialności za nieprawidłowe wykonanie usług przez przewoźników bądź inne osoby trzecie. Jeżeli klient sam wybierze firmę transportową, jej przedstawiciel powinien skontaktować się telefonicznie z galerią Domu Aukcyjnego organizującą Aukcję, przynajmniej 24 godziny przed planowanym odbiorem Obiektu.

C. Pozwolenie na wywóz i dokumenty wywozowe

W wypadku niektórych Obiektów przepisy prawa wymagają dodatkowych pozwoleń na wywóz poza granice kraju. Kwestię tę reguluje ustawa z dnia 23 lipca 2003 r. o ochronie zabytków i opiece nad zabytkami (Dz.U. nr 162 poz. 1568, z późn. zm.), zgodnie z którą wywóz określonych obiektów poza granice kraju wymaga zgody odpowiednich władz; w szczególności dotyczy to obrazów starszych niż 50 lat o wartości powyżej 40 000 złotych. Nabywca jest zobowiązany do przestrzegania przepisów w tym zakresie, a niemożliwość uzyskania odpowiednich dokumentów lub opóźnienie w ich uzyskaniu nie uzasadniają odstąpienia od sprzedaży ani opóźnienia w uiszczeniu pełnej Ceny zakupu za obiekt.

D. Zagrożone gatunki

Przedmioty wykonane z materiału roślinnego lub zwierzęcego albo zawierające m.in. koralowiec, skórę krokodyla, kość słoniową, kość wielorybia, róg nosorożca, skorupę żółwia, niezależnie od wieku, procentowej zawartości, mogą wymagać dodatkowych pozwoleń lub certyfikatów przed wywozem. Uzyskanie dokumentów umożliwiających eksport nie jest równoznaczne z możliwością importu do innego państwa. Nabywca jest zobowiązany do przestrzegania przepisów w tym zakresie, a niemożliwość uzyskania odpowiednich dokumentów lub opóźnienie w ich uzyskaniu nie uzasadniają odstąpienia od sprzedaży ani opóźnienia w uiszczeniu pełnej Ceny zakupu za Obiekt. Obiekty tego typu zostały oznaczone symbolem „O” opisanym w Legendzie. Dom Aukcyjny nie ponosi odpowiedzialności za błędy lub uchybienia w oznaczeniu przedmiotów zawierających elementy wytworzone z chronionych lub regulowanych prawem gatunków roślin i zwierząt.

1. Brak Płatności

W przypadku gdy Nabywca w terminie 14 dni roboczych od daty Aukcji nie uiszcza całej Ceny zakupu (zawierającej Opłatę aukcyjną i ewentualne Opłaty dodatkowe) Dom Aukcyjny bez uszczerbku dla innych swoich praw może zastosować jeden lub kilka z poniższych środków prawnych:

- przechować Obiekt w galeriach Domu Aukcyjnego lub w innym miejscu na ryzyko i koszt Klienta;
- odstąpić od sprzedaży Obiektu, zatrzymując dotychczasowe opłaty na poczet pokrycia szkód;
- odrzucić zlecenie Nabywcy w przyszłości lub zrealizować takie zlecenie pod warunkiem uszczerbienia wadium;
- naliczać odsetki maksymalne od dnia wymagalności płatności do dnia zapłaty pełnej Ceny zakupu;
- odsprzedać Obiekt na Aukcji lub prywatnie z Estymacjami i ceną minimalną ustaloną przez Dom Aukcyjny. Jeśli Obiekt na drugiej Aukcji zostanie sprzedany za kwotę niższą niż Cena zakupu, za którą Nabywca wylicytował Obiekt, Nabywca pozostający w zwłoce będzie zobowiązany do pokrycia różnicy wraz z kosztami przeprowadzenia dodatkowej Aukcji;
- wszcząć postępowanie sądowe przeciwko Nabywcy w celu odzyskania należności;
- potrącić należności Nabywcy względem Domu Aukcyjnego z wierzytelności wobec tego Nabywcy wynikających z innych transakcji;
- podjąć wszelkie inne działania odpowiednie do zaistniałych okoliczności.

IV INFORMACJE OGÓLNE

1. Dane osobowe

Dom Aukcyjny, w związku ze świadczonymi usługami oraz wymogami prawnymi związanymi z przeprowadzeniem Aukcji może wymagać od Licytujących podania danych osobowych lub w niektórych przypadkach (np. w celu sprawdzenia wypłacalności, poświadczenia tożsamości Klienta lub w celu uniknięcia fałszerstwa) pozyskać dane o Licytującym od osób trzecich. Dom Aukcyjny może również wykorzystywać dane osobowe dostarczone przez Licytującego, za jego zgodą, w celach marketingowych, dostarczając materiały o Obiektach, usługach bądź wydarzeniach organizowanych przez Dom Aukcyjny.

W zakresie przetwarzania danych osobowych, zastosowanie znajdują postanowienia klauzuli informacyjnej dostępnej pod adresem: sda.pl. Poprzez akceptację niniejszego Regulaminu Licytujący potwierdza, że zapoznał się z ww. klauzulą i nie wnosi do niej uwag.

1. Ograniczenia odpowiedzialności

Dom Aukcyjny wyłącza wszelkie gwarancje inne niż zawarte w niniejszym Regulaminie w najszerszym zakresie dopuszczonym prawem.

Całkowita odpowiedzialność Domu Aukcyjnego jest ograniczona wyłącznie do Ceny zakupu zapłaconej przez Nabywcę. Dom Aukcyjny nie bierze odpowiedzialności wobec Nabywcy za szkody przewyższające Cenę zakupu, niezależnie czy taka szkoda jest charakteryzowana jako bezpośrednia, pośrednia, szczególna, przypadkowa czy następcza. Dom Aukcyjny nie jest zobowiązany do zapłaty odsetek od Ceny zakupu.

Dom Aukcyjny nie jest odpowiedzialny za przejęzyczenia lub pomyłki pisemne w informacjach podanych Klientom oraz nie ponosi odpowiedzialności wobec żadnego Licytującego za błędy w trakcie prowadzonej Aukcji lub popełnione w innym zakresie związanym ze sprzedażą Obiektu.

Dom Aukcyjny nie wyklucza lub nie ogranicza odpowiedzialności Domu Aukcyjnego wobec Nabywcy, wynikającej z jakiegokolwiek oszustwa bądź świadomego wprowadzenia w błąd lub z winy umyślnej.

1. Warunki potwierdzenia autentyczności

Autentyczność Obiektu to w rozumieniu powyższego Regulaminu właściwe podanie autorstwa Obiektu i prawidłowe jego datowanie. Dom Aukcyjny udziela gwarancji autentyczności Obiektów zaprezentowanych w Katalogu na okres 5 lat od daty sprzedaży przez Dom Aukcyjny z poniższymi zastrzeżeniami:

Dom Aukcyjny udziela gwarancji autentyczności Obiektu jedynie bezpośrednio Nabywcy Obiektu. Powyższa gwarancja nie obejmuje:

a) kolejnych właścicieli Obiektu, włączając w to osoby, które nabyły od bezpośredniego Nabywcy Obiekt odplatnie, w drodze darowizny lub dziedziczenia;

b) Obiektu, co do którego trwa spór o autorstwo;

c) Obiektu, którego autorstwo jest jedynie domniemane, co w Katalogu i na certyfikacie oznaczone jest następującymi zapisami: brak dat życia po imieniu i nazwisku artysty, nazwisko artysty poprzedzone jedynie inicjałem imienia, znak zapytania w nawiasie lub bez nawiasu („?” lub „(?)” po nazwisku artysty, przed lub po imieniu i nazwisku artysty określenia: „przypisywany/e/a”, „Attributed” lub skrót „Attrib.”;

d) Obiektu powstałego w bliżej lub szerzej rozumianym kręgu oddziaływania stylu danego artysty, co w katalogu i na certyfikacie oznaczone jest użyciem przed lub po imieniu i nazwisku artysty jednego z następujących określeń: „krąg”, „szkoła” bądź „naśladowca”;

e) Obiektu, którego określenie autorstwa było zgodne z ogólnie przyjętą opinią specjalistów, uczonych i innych ekspertów;

f) Obiektu, w przypadku którego podana w Katalogu roczna data powstania różni się od faktycznej o mniej niż 15 lat;

g) Obiektu, w przypadku którego w datowaniu pojawiło się prawidłowe określenie stulecia, natomiast nieprawidłowe określenie części tego stulecia (połowy lub ćwierci);

h) Obiektów z XX w., XIX w. i starszych, w przypadku których faktycznie stwierdzone datowanie różni się w stosunku do podanego w Katalogu „na korzyść” obiektu, tj. obiekt okazał się starszy, niż było to podane w opisie;

i) Obiektu, którego opis i datowanie zostały uznane za niedokładne przy użyciu metod naukowych lub testów, które nie były ogólnie przyjęte w czasie wydawania Katalogu bądź w tamtym czasie były uznawane za nadmiernie kosztowne lub niewykonalne, albo według wszelkiego prawdopodobieństwa mogłyby spowodować uszkodzenia lub utratę wartości Obiektu.

g

1. Reklamacje

Wszelkie możliwe reklamacje rozpatrywane są zgodnie z przepisami prawa polskiego. Reklamacje z tytułu niezgodności towaru z umową Nabywca może zgłosić w ciągu jednego roku od wydania Obiektu. Wobec osób niebędących bezpośrednimi Nabywcami na Aukcji Dom Aukcyjny nie ponosi odpowiedzialności za ukryte wady fizyczne oraz wady prawne zakupionych Obiektów.

1. Prawa autorskie

Sprzedający nie przekazują wraz z Obiektem prawa autorskiego ani prawa do reprodukcji Obiektu.

Prawa autorskie do wszystkich zdjęć, ilustracji i tekstów związanych z Obiektem, sporządzonych przez lub dla Domu Aukcyjnego, włączając zawartość Katalogów, stanowią własność Domu Aukcyjnego. Nie mogą być one wykorzystane przez Nabywcę ani inne osoby bez uprzedniej pisemnej zgody Domu Aukcyjnego.

1. Obowiązujące przepisy prawa

Niniejszy Regulamin podlega prawu polskiemu i zgodnie z nim będzie interpretowany. Niniejszy Regulamin stanowi całość uzgodnień pomiędzy Domem Aukcyjnym a Licytującymi oraz zastępuje jakąkolwiek wcześniejszą umowę czy porozumienie (czy to ustną, czy pisemną) pomiędzy Domem Aukcyjnym a Licytującymi dotyczącą materii objętych przedmiotem niniejszego Regulaminu.

Jeżeli jakkolwiek część niniejszego Regulaminu zostanie uznana przez sąd właściwy lub inny upoważniony podmiot za nieważną, podlegającą unieważnieniu, pozbawioną mocy prawnej, nieobowiązującą lub niewykonalną, pozostałe części niniejszego Regulaminu będą nadal uważane za w pełni obowiązujące i wiążące, a Dom Aukcyjny i Licytujący działając w dobrej wierze zastąpią takie postanowienie postanowieniem ważnym i wykonalnym, które będzie najlepiej oddawać ekonomiczny sens pierwotnego zapisu.

Dom Aukcyjny w szczególności zwraca uwagę na przepisy:

- ustawy z dnia 23 lipca 2003r o ochronie zabytków i opiece nad zabytkami (Dz.U. Nr 162 poz. 1568) – wywóz określonych Obiektów poza granice kraju wymaga zgody odpowiednich władz,
- ustawy z dnia 21 listopada 1996r, o muzeach (Dz.U. z 1997r Nr5, poz.24, z późn. zm.) – muzea rejestrowane mają prawo pierwokupu zabytków bezpośrednio na Aukcji za kwotę wylicytowaną powiększoną o Opłatę aukcyjną i ewentualnie o opłaty dodatkowe
- ustawy z dnia 25 maja 2017 r. o restytucji narodowych dóbr kultury (Dz. U. z 2017 r. poz. 1086) – Minister właściwy do spraw kultury i ochrony dziedzictwa narodowego występuje o zwrot wypróżdzonego z naruszeniem prawa z terytorium Rzeczypospolitej Polskiej narodowego dobra kultury RP
- ustawy z dnia 1 marca 2018 r. o przeciwdziałaniu praniu pieniędzy oraz finansowaniu terroryzmu (Dz.U. 2018 poz. 723 z późn. zm.) - Dom Aukcyjny jest zobowiązany do zbierania danych osobowych Nabywców dokonujących transakcji w kwocie powyżej 10 000 euro.

V POSTANOWIENIA KOŃCOWE

1. Niniejszy Regulamin wyczerpuje całość praw i obowiązków pomiędzy stronami w odniesieniu do sprzedaży aukcyjnej i poaukcyjnej Obiektu.

2. Wszelkie zawiadomienia powinny być kierowane na piśmie na adres Domu Aukcyjnego Powiadomienia kierowane do Nabywców będą przesyłane na adres podany w ostatnim piśmie do Domu Aukcyjnego.

3. Jeśli jakiegokolwiek z postanowień Regulaminu okazałyby się nieważne, bezskuteczne lub niemożliwe do zastosowania, pozostałe postanowienia będą nadal obowiązywać. Brak działania lub opóźnienie w wykonywaniu praw wynikających z Regulaminu nie oznacza zrzeczenia się praw lub zwolnienia z obowiązków ani nie uchyla obowiązywalności całości bądź części z postanowień powyższego Regulaminu.unkowej pomiędzy Domem Aukcyjnym a Licytującym, który zaoferował najwyższą cenę przyjętą przez iałych okoliczności.

Xawery Dunikowski, Madonna



ZLECENIE LICYTACJI

Aukcja Rzeźby

19 grudnia (wtorek) 2023 godz. 19:00

Sopocki Dom Aukcyjny Bydgoszcz

Jagiellońska 47, Bydgoszcz

Szanowni Klienci, zachęcamy do składania pisemnych ofert w celu wzięcia udziału w aukcji. Możliwa jest także licytacja telefoniczna. Prosimy czytelnie wypełnić kartę zlecenia i dostarczyć ją (osobiście, pocztą, lub e-mailem: bydgoszcz@sda.pl) do siedziby SDA Bydgoszcz nie później niż 24 godziny przed rozpoczęciem licytacji. Płatność za wylicytowane prace można uregulować gotówką lub kartą w galerii oraz przelewem: Bank Spółdzielczy 84 8142 0007 0046 4408 2000 0001

Imię i nazwisko _____

Dokładny adres _____

Telefon, fax, e-mail _____

NIP (dla firm) _____ Numer dokumentu tożsamości _____

Przed przyjęciem zlecenia licytacji pracownik Domu Aukcyjnego ma prawo prosić o podanie pełnych danych osobowych oraz o dokument potwierdzający tożsamość osoby rejestrowanej (dowód osobisty, paszport, prawo jazdy; w przypadku zleceń przesyłanych e-mailem, pocztą lub faksem: w formie kserokopii lub skanu takiego dokumentu).

Proszę o licytację następujących pozycji:

Nr pozycji w katalogu	Autor, tytuł	Maksymalna oferowana kwota lub licytacja telefoniczna

Zlecenie licytacji z limitem

SDA Bydgoszcz będzie reprezentował w licytacji Nabywcę do podanej kwoty, gwarantując jednocześnie nabycie obiektu za najniższą możliwą kwotę. *Zgadzam się na jedno postąpienie w górę w przypadku wystąpienia innego zlecenia o tej samej wysokości:* Tak Nie

Zlecenie telefoniczne

W przypadku zlecenia licytacji telefonicznej prosimy o podanie numeru telefonu aktualnego w czasie aukcji. Pracownicy SDA Bydgoszcz połączą się z Państwem chwilę przed rozpoczęciem licytacji wybranych obiektów. Dom Aukcyjny nie ponosi odpowiedzialności za brak możliwości wzięcia udziału w licytacji telefonicznej w przypadku problemów z uzyskaniem połączenia z podanym numerem.

Numer Państwa telefonu do licytacji _____

Ja niżej podpisany/a oświadczam, że:

- zapoznałem/-am się i akceptuję WARUNKI SPRZEDAŻY AUKCYJNEJ i WARUNKI AUTENTYCZNOŚCI Sopockiego Domu Aukcyjnego oraz współorganizatora aukcji Sopockiego Domu Aukcyjnego Bydgoszcz opublikowane w katalogu aukcyjnym,
- zobowiązuję się do zrealizowania zawartych transakcji zgodnie z niniejszymi WARUNKAMI, w szczególności do zapłacenia wylicytowanej kwoty powiększonej o opłatę aukcyjną w terminie 14 dni od daty aukcji,
- wszelkie dane zawarte w niniejszym formularzu są prawdziwe i zgodne z moją najlepszą wiedzą. W przypadku zatajenia lub podania nieprawdziwych danych Sopocki Dom Aukcyjny oraz Sopocki Dom Aukcyjny Bydgoszcz nie ponoszą odpowiedzialności,
- wyrażam zgodę na przetwarzanie moich danych osobowych w celach koniecznych do realizacji niniejszego zlecenia, zgodnie z ustawą z 29.08.1997 r. o ochronie danych osobowych, przez Sopocki Dom Aukcyjny oraz współorganizatora aukcji „CETOR” Sp. z o.o. z siedzibą w Bydgoszczy (Sopocki Dom Aukcyjny Bydgoszcz),
- wyrażam zgodę na przetwarzanie moich danych osobowych w celach marketingowych oraz na przysyłanie katalogów wydawanych przez Sopocki Dom Aukcyjny oraz współorganizatora aukcji „CETOR” Sp. z o.o. (Sopocki Dom Aukcyjny Bydgoszcz), a także przysyłanie drogą elektroniczną informacji handlowych, zgodnie z ustawą z 29.08.1997 r. o ochronie danych osobowych, przez Sopocki Dom Aukcyjny oraz współorganizatora aukcji „CETOR” Sp. z o.o. z siedzibą w Bydgoszczy (Sopocki Dom Aukcyjny Bydgoszcz),
- zostałem poinformowany/-a, że administratorem moich danych osobowych są Sopocki Dom Aukcyjny Sp. z o.o. oraz „CETOR” Sp. z o.o. z siedzibą w Bydgoszczy (Sopocki Dom Aukcyjny Bydgoszcz) oraz że przysługuje mi prawo wglądu do treści moich danych oraz prawo do ich poprawienia,
- zostałem poinformowany, że dane osobowe podane w niniejszym formularzu nie będą nikomu udostępniane, z wyjątkiem wypadków obowiązkowego udzielania informacji określonych w przepisach ustaw.

imię i nazwisko

data, podpis



Koordynatorka aukcji _____ Marta Kardas
Opracowanie katalogu _____ Agnieszka Waškowska, Anna Mochalska, Marta Kardas
Zdjęcia _____ Zofia Seyda
Korekta _____ Natalia Pichłacz
Opracowanie graficzne _____ Asia Bagnucka



Wacław Bebnowski, 1914, fragment

przód okładki: Magdalena Abakanowicz, *Piotr* | tył okładki: Lorenzo Tartari, *Agate stone*



ISBN 978-83-950614-5-5



9 788395 061455