

An abstract painting featuring a vibrant red background. In the center, there is a circular, layered structure resembling a flower or a bowl, with various colors like white, pink, and brown. To the right, there are several large, dark green leaves with prominent veins, some appearing to be part of a plant or a sculpture. The overall style is expressive and modern, with bold colors and visible brushstrokes.

SOPOCKI  
DOM AUKCYJNY  
1990

# AUKCJA SZTUKI WSPÓŁCZESNEJ

23 MARCA 2024





SOPOCKI  
DOM AUKCYJNY  
1990

# AUKCJA SZTUKI WSPÓŁCZESNEJ

23 MARCA (SOBOTA) 2024, GODZ. 19

Sopocki Dom Aukcyjny, Sopot, Boh. Monte Cassino 43

tel.: (58) 551 22 89

Katarzyna Dąbrowska: 605 474 355, katarzyna.dabrowska@sda.pl

e-mail: modern@sda.pl

## WYSTAWA PRZEDAUKCYJNA:

od 9 marca w siedzibie SDA

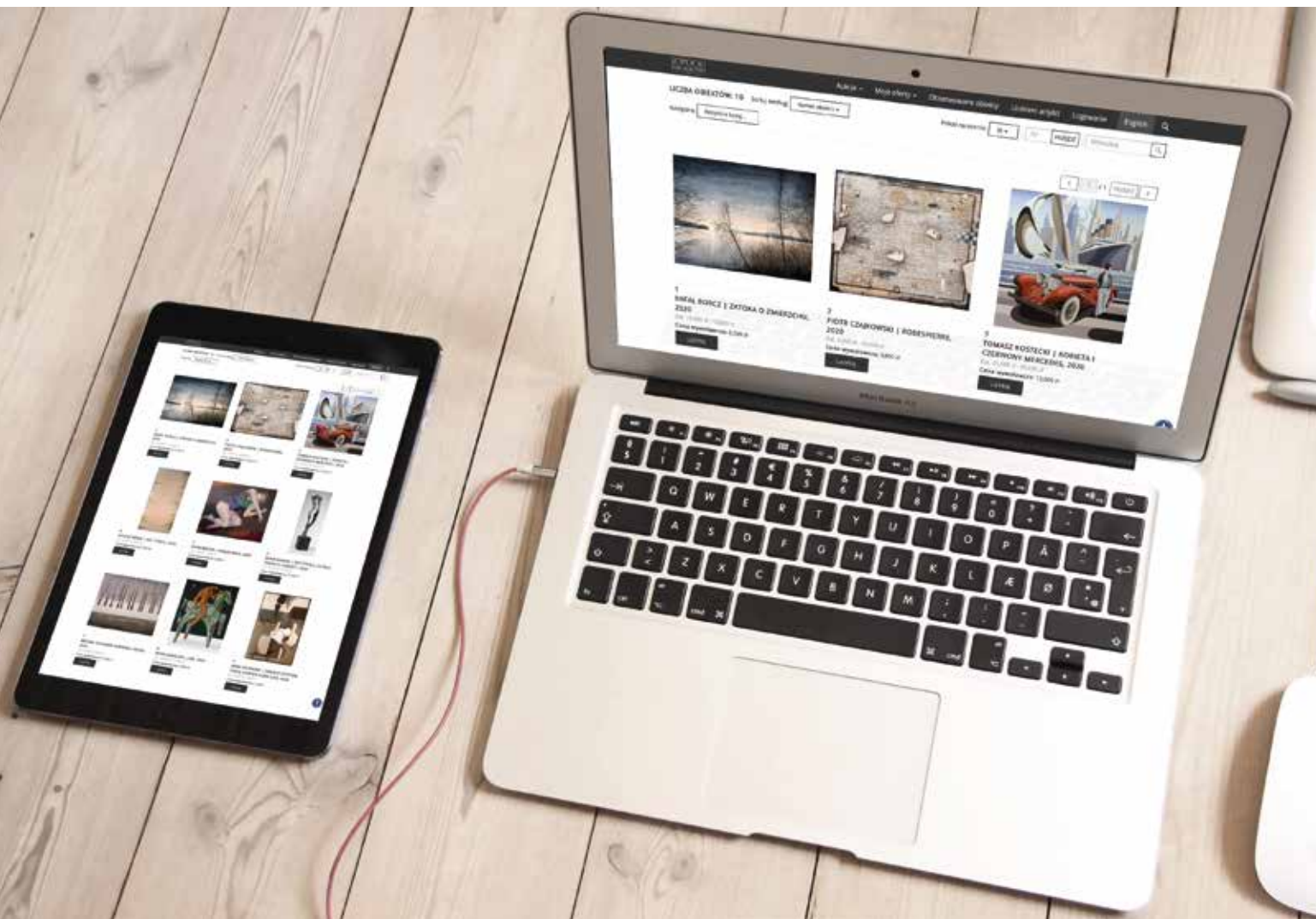
poniedziałek – piątek od 11 do 18

sobota od 11 do 15

LICYTACJA ONLINE

**live.sda.pl**

KUPUJ DZIEŁA SZTUKI TAK, JAK CI WYGODNIE.



Wychodząc naprzeciw oczekiwaniom, nasz dom aukcyjny przekazuje w ręce kolekcjonerów sztuki możliwość licytowania wyjątkowych obiektów online. Proces odbywa się poprzez darmową aplikację mobilną lub przeglądarkę internetową na naszej stronie: [live.sda.pl](https://live.sda.pl)

POBIERZ APLIKACJĘ MOBILNĄ LUB ZAREJESTRUJ SIĘ NA STRONIE I KORZYSTAJ Z UDOGODNIEŃ, KTÓRE OFERUJEMY:



Licytuj samodzielnie z dowolnego miejsca przez aplikację na urządzenia mobilne lub stronę internetową



Bądź na bieżąco! Obserwuj ulubionych artystów i śledź dostępność ich dzieł



Otrzymuj powiadomienia o nowych aukcjach organizowanych przez SoPocki Dom Aukcyjny



Uzyskaj dostęp do transmisji live każdej licytacji organizowanej przez nas



Zarejestruj się szybko i bezpiecznie na wszystkie nasze aukcje



Personalizuj naszą aplikację mobilną i licytuj w sposób, który preferujesz



[live.sda.pl](https://live.sda.pl)



1

## Tadeusz Dominik

(1928 – 2014)

### *Dwie postaci, 1952*

olej, ołówek, papier, 57 × 44 cm  
w świetle passe-partout, sygnowany  
i datowany ołówkiem p.d.: T.  
Dominik 1952

**cena wywoławcza: 20 000 zł •**  
estymacja: 24 000 – 28 000 zł

W latach 1946–1951 studiował malarstwo w warszawskiej akademii pod kierunkiem J. Cybisa. W 1951 roku rozpoczął pracę pedagogiczną w macierzystej uczelni, dwukrotnie będąc dziekanem Wydziału Malarstwa. Jest laureatem prestiżowych nagród, m.in. nagrody im. Jana Cybisa (1973 r.) i stypendystą Ford Foundation (1962 r.). Od wczesnych lat poza malarstwem artysta uprawiał również grafikę, szczególnie drzeworyt. Początkowo przedstawiał sceny figuralne, by stopniowo zwracać się w stronę ujęć abstrakcyjnych i fascynacji kolorem, z czasem nabierającego intensywności na jego płótnach. W kręgu zainteresowań artysty od lat pozostaje również tkanina oraz ceramika. Twórczość Dominika inspirowana jest światem przyrody, która przyjmuje w niej formę barwnych plam, abstrakcyjnych znaków. Prace artysty znajdują się w wielu muzeach i kolekcjach prywatnych zarówno w kraju, jak i za granicą, m.in. w muzeach narodowych w Krakowie, Poznaniu, Warszawie i Wrocławiu, Museum of Modern Art w Nowym Jorku, Museo de Bellas Artes w Caracas, Museum Albertina w Wiedniu, Stedelijk Museum w Amsterdamie.





Najbardziej pociąga mnie pewien poziom doznań duchowych, które mogą być sprowokowane przeżyciami estetycznymi. To jest fascynująca sprawa, jeżeli kształty i wyobrażenia znane z rzeczywistości zewnętrznej nagle nabierają jakiegoś bytu – przenoszą się do innej sfery bytu. To przygoda nie tylko duchowa, ale i emocjonalna. To tak, jakbyśmy się nagle przekonali, że potrafimy latać.

Jerzy Nowosielski w rozmowie z Agatą Ławniczak, Odra nr 7–8, 1993



2

**Jerzy Nowosielski**

(1923–2011)

*Pejzaż abstrakcyjny*, 1952

akwarela, papier, 24,5 × 31 cm  
autentyczność skonsultowana  
z Andrzejem Szczepaniakiem  
praca figuruje w archiwum Fundacji  
Nowosielskich w Krakowie

**cena wywoławcza: 30 000 zł •**  
estymacja: 55 000 – 65 000 zł

**POCHODZENIE:**

- kolekcja prywatna, Warszawa
- kolekcja Grażyny Kulczyk

W 1940 roku rozpoczął studia w krakowskiej Kunstgewerbeschule u S. Kamockiego. W latach 1976–92 profesor ASP w Krakowie. Twórca kompozycji figuralnych, martwych natur, aktów, pejzaży i obrazów sakralnych, w których łączy elementy nowoczesne z wpływami sztuki bizantyjskiej. Jego styl charakteryzuje się stosowaniem płaskiego układu plam barwnych, obwiedzionych linią konturu i syntetyzacją form. Jest autorem licznych polichromii w kościołach (m. in. w kościele św. Ducha w N owych Tychach, kościele w Wesolej koło Warszawy, cerkwi w Lourdes we Francji) oraz ikonostasów (np. w cerkwi Zaśnięcia Matki Bożej w Krakowie czy w kościele Św. Ducha w Tychach). Jego obrazy znajdują się w licznych zbiorach muzealnych w Polsce oraz w kolekcjach prywatnych (Stany Zjednoczone, Kanada, Francja, Niemcy).



W sztuce jak i w życiu, sumujące się zjawiska nie są mechanicznym ich dodawaniem do siebie. Ich połączenie stwarza zupełnie nową jakość, w której często z trudem tylko możemy doszukać się składających się na nią pierwotnych elementów. Często po zetknięciu się ze sobą niszczą się one nawzajem lub tworzą nierozzerwalną, monolityczną całość. Złudzeniem jest wiara w możliwość zbiektywizowania czy usystematyzowania za pomocą matematyki chaosu lawinowego potoku zjawisk. Przecież to właśnie matematyka ma dla każdej ze swoich abstrakcyjnych, liczbowych wartości niekończące się sposoby uzewnętrzniania ich poprzez proste cyfrowe symbole lub piętrowe konstrukcje spekulacji.

Jan Tarasin, cyt. za: Jan Tarasin. Malarstwo i prace na papierze 2005–1959, Państwowa Galeria Sztuki w Sopocie, Sopot 2006. s. 4



### 3

#### Jan Tarasin

(1926–2009)

#### *Ciąg dalszy III*, 1991

olej, płótno; 90 × 110 cm, sygnowany l. d.: „Jan Tarasin 91”, sygnowany i opisany na odwrocie: „JAN TARASIN 91/„CIĄG DALSZY III””

**cena wywoławcza: 180 000 zł •**  
estymacja: 230 000 – 270 000 zł

Malarz i grafik. Studiował na wydziale malarstwa w krakowskiej Akademii Sztuk Pięknych, w pracowniach Zbigniewa Pronaszki, Wacława Taranczewskiego. Nauki pobierał również na wydziale grafiki Andrzeja Jurkiewicza i Konrada Szrednickiego. Studia ukończył w 1951 roku. Jeszcze będąc studentem debiutował na I Wystawie Sztuki Nowoczesnej w Krakowie w 1948 roku. W latach 1963–1967 sprawował stanowisko wykładowcy na Wydziale Architektury Wnętrz macierzystej uczelni. Następnie w 1974 roku pracował w Warszawie w tamtejszej ASP. W 1985 roku otrzymał tytuł profesora nadzwyczajnego tej właśnie uczelni, a w latach 1987–1990 był jej rektorem. Był laureatem wielu nagród, m.in. otrzymał Nagrodę im. Jana Cybisa w 1984 roku.

W sztuce polskiej niepowtarzalność zjawiska – które nazywać można przypadkiem Kobzdeja – wynika z jego agresywnej, niemal zachłannej adoracji życia. Był artystą impulsywnym, niespokojnym, o nieokiełznanym temperamentem. Malarstwo traktował jak wielką „przygodę, pełną niespodzianek, radości, dotkliwych porażek [...]”. Ta przygoda – dodawał skromnie – „prowadzi do obrazów lepszych ode mnie”.

Aleksander Wojciechowski, Młode malarstwo polskie 1944–1974, Wrocław, Warszawa, Kraków, Gdańsk 1975, s. 89

## 4

### Aleksander Kobzdej

(1920–1972)

#### *Idol czarno-szary, 1962*

olej, płótno, 100 × 81 cm,  
sygn. p.d.: Kobzdej 1962 na  
odwrocie autorski napis: Aleksander  
Kobzdej/1962/"IDOL CZARNO/  
SZARY"/81 X 100

**cena wywoławcza: 46 000 zł •**

estymacja: 65 000 – 85 000 zł

Malarz, grafik, ilustrator i scenograf. Studiował architekturę na Politechnice we Lwowie od 1939 roku, którą ukończył w 1946 roku na gdańskiej Politechnice. W czasie studiów jednocześnie pobierał nauki malarstwa pod kierunkiem Władysława Lama. Zaraz po zakończeniu wojny w 1945 roku podjął studia w krakowskiej ASP pod kierunkiem Eugeniusza Eibischa. Był to jednak krótki epizod w życiu artysty, ponieważ jeszcze w tym samym roku został asystentem Władysława Lama na Wydziale Architektury Politechniki Gdańskiej. Następnie podjął pracę w sopockim PWSSP, gdzie pracował do 1951 roku, po czym przeprowadził się do Warszawy, gdzie osiadł się już na stałe. Twórczość malarską artysty można podzielić na kilka etapów. Początkowo czerpał inspirację ze zdobyczy postimpresjonistów. Następnie zwrócił się ku realizmowi, nawiązując do mistrzów malarstwa 19 wieku. W okresie socrealizmu stał się czołowym artystą oficjalnie zadekretowanej przez władze komunistyczne sztuki. Autor arcydzieła socrealizmu Podaj cegłę, (z dyptyku „Podaj cegłę i Ceglarki”). Zerwał z socrealizmem w 1955 r. Artysta skierował się ku informelmu, tworząc od tego momentu kompozycje abstrakcyjne, zwracając dużą uwagę na koloryt, oraz konsepty strukturalne i fakturalne obrazu. Kobzdej brał udział na weneckim Biennale w 1954 roku, a międzynarodowy rozgłos przyniósł Aleksandrowi Kobzdejowi sukces na V Biennale w São Paulo, gdzie otrzymał najważniejszą nagrodę w swojej karierze za cykl „Idole”. Odszedł od malarstwa przedstawieniowego, zaczął tworzyć w duchu informelu. Pracował nad strukturą i fakturą obrazu – stworzył cykl „Szczeliny” rozpoczęty w 1966 r. Rozwinięciem tego cyklu stały się tworzone od 1969 r. obiekty malarskie zwane „Hors cadre” (bez ram), wchodzące bez jakichkolwiek ograniczeń w relacje z otaczającą przestrzenią.







## 5

### Zdzisław Beksiński

(1929–2005)

#### *Melancolia*, 1976

olej, płyta, 125,5 × 64,5 cm,  
sygnowany i datowany na odwrocie:  
,BEKSIŃSKI | 1976'

**cena wywoławcza: 420 000 zł •**  
estymacja: 650 000 – 850 000 zł

Malarz, rzeźbiarz, fotograf, rysownik i artysta posługujący się grafiką komputerową. W latach 1947–1952 studiował na Wydziale Architektury Politechniki Krakowskiej. Twórczość Beksińskiego można podzielić na dwa okresy: awangardowy, który trwał zaledwie przez kilka pierwszych lat, i drugi, podczas którego artysta wypracowuje właściwy dla swojej sztuki, rozpoznawalny przez odbiorców wizerunek. Początkowo zajmował się fotografią, tworzył m. in. kolaże, tzw. antyfotografie, a także abstrakcyjne reliefy i figury z metalu. Wczesne prace artysty realizowane były w konwencji informelu, malowane reliefowo, grubo kładzioną farbą. Na początku lat sześćdziesiątych w pełni oddał się malarstwu fantastycznemu, wizjonerskiemu, figuratywnemu, starannie malowanemu farbą olejną na płycie pilśniowej. Pierwszy okres tego malarstwa, pod wpływem mistycyzmu wschodniego, był pełen symboli, tajemniczych treści i katastroficznej, pełnej grozy atmosfery. W 1977 r. opuszcza Sanok i przeniósł się na stałe do Warszawy. W latach osiemdziesiątych odszedł od „anegdoty”, odciągającej uwagę od czystej formy malarskiej i zwrócił się ponownie w kierunku wcześniejszych doświadczeń z malarstwem abstrakcyjnym, posługując się jednak nadal czytelną formą. Wystawiał w Francji, Niemczech i niemal wszystkich ważnych ośrodkach w Polsce. W 1999 r. Muzeum Historyczne przygotowało na zamku w Sanoku największą retrospektywną wystawę artysty. Muzeum Historyczne w Sanoku posiada również najbogatszą kolekcję dzieł artysty. Jesienią 2011 roku zorganizowano dużą retrospektywę dwustu pięćdziesięciu prac z kolekcji Anny i Piotra Dmochowskich w Domu Plastyka w Warszawie. Od maja 2016 roku można oglądać obrazy Beksińskiego z prywatnej kolekcji Anny i Piotra Dmochowskich w Miejskiej Galerii Sztuki w Częstochowie, natomiast jesienią tego roku odbyła się inauguracja stałej wystawy 50 obrazów, 100 rysunków i 100 zdjęć artystycznych w Nowohuckim Centrum Kultury także ze zbiorów Dmochowskich. Ogromną wartością dla popularyzacji osoby Zdzisława Beksińskiego miała publikacja książki Magdaleny Grzebałkowskiej „Beksińscy. Portret podwójny” oraz powstanie filmu „Ostatnia rodzina” Jana A.P. Matuszyńskiego, za które otrzymał „Złote Lwy” w 2016 roku.



## 6

### Franciszek Starowieyski

(1930 – 2009)

#### *Allegoria A.B.C.*, 1986

olej, węgiel, kreda, płótno,  
195 × 295 cm, sygnowany  
i opisany p. bok [monogram  
wiązany]: ‚FBS 1986’ | ‚Allegorie de  
la A.B.C. | POSPOLITOŚĆ PRZERA-  
ŻONA WIECZNYM NIEBYTEM’

**cena wywoławcza: 90 000 zł •**

estymacja: 120 000 – 150 000 zł

#### WYSTAWIANY:

– Franciszek Starowieyski (1930–2009). *Przyjaźnie paryskie 1683–1693*. Kolekcja A. i N. Avila, Państwowa Galeria Sztuki, 16.04–15.06.2014

#### LITERATURA:

– Franciszek Starowieyski (1930–2009). *Przyjaźnie paryskie 1683–1693*. Kolekcja A. i N. Avila, Państwowa Galeria Sztuki 2014, s. 32

Pochodził ze szlacheckiej rodziny, pieczętującej się herbem Biberstein. Studiował malarstwo w Akademii Sztuk Pięknych w Krakowie w pracowni Wojciecha Weissa i Adama Marczyńskiego (1949–52), a następnie w ASP w Warszawie w pracowni Michała Byliny, gdzie uzyskał dyplom w 1955 roku. Grafik, malarz i scenograf, autor licznych plakatów teatralnych i filmowych; kolekcjoner, miłośnik baroku, erudyta. Był jedną z najbardziej wyrazistych postaci polskiej sztuki współczesnej, a jednocześnie artystą osobnym, nieprzynależącym do żadnej grupy artystycznej. Pomysłodawca i realizator spektakli Teatru Rysowania, w czasie, których na oczach publiczności powstawały wielkoformatowe kompozycje. Wypracował swój własny surrealistyczno – groteskowy język wypowiedzi artystycznej, charakteryzujący się barokową wybujałością form, bogatą symboliką, niezwykłym rozmachem i zmysłowością. W swojej twórczości pragnął mówić o sekretnych dążeniach człowieka, jego tajemnych marzeniach, a określał ją mianem eternofugizmu – ucieczki ku wieczności. Zafascynowany epoką baroku datował swoje prace 300 lat wstecz. Był pierwszym Polakiem, który miał indywidualną wystawę w Museum of Modern Art w Nowym Jorku w 1985 roku.









Poszedłem na wernisaż wystawy obrazów mego teścia, Alfreda Lenicy, którego nazywamy dziadkiem. (...) zjawiłem się w Zachęcie, kiedy już mocno opustoszało. Stałem w wielkiej sali i zamieniłem się w słup soli. Tak, po prostu zgłupiałem. Przede mną było pięć wielkich hal wypełnionych szczelnie wspaniałym malarstwem, malarstwem dynamicznym, silnym, pogodnym, życzliwym ludziom, malarstwem pełnym osobistej i ciepłej poezji. Kręciłem z niedowierzaniem z głową zbierając myśli. Te obrazy były takie jak nasz stary Fredzio: ufne, szlachetne, zupełnie oderwane od rzeczywistości, naiwne i rozumne, dobre i maniackalne w swojej wierze w sztukę, łączące ludzi i bardzo czyste. Zrobiło mi się nieswojo, bo zrozumiałem, że nasz niepoważny protoplasta jest poważnym artystą.

Tadeusz Konwicki, Kalendarz i klepsydra, Warszawa 1976, s. 185

Studia rozpoczął w 1922 roku na wydziale prawno-ekonomicznym Uniwersytetu Poznańskiego. Równolegle studiował muzykę w Konserwatorium Muzycznym. Swoje malarskie zainteresowania pogłębiał studiując w Prywatnym Instytucie Sztuk Pięknych prowadzonym przez Adama Hannytkiewicza. W latach 30. Alfred Lenica malował obrazy figuratywne, przede wszystkim martwe natury i pejzaże, wzorując się na kubizmie. Na początku wojny rodzina Leniców wysiedlona z Poznania udała się do Krakowa. Czas wojny był przełomowy w karierze malarza. Krakowskie środowisko artystyczne skupione wokół Tadeusza Kantora, a zwłaszcza przyjaźń z Jerzym Kujawskim zaowocowała pogłębieniem zainteresowań malarza awangardą. W 1945 roku Alfred Lenica powrócił do Poznania, gdzie zaangażował się w działalność artystyczną. W 1947 został współzałożycielem awangardowej grupy 4F+R. Po latach prób i poszukiwań, Lenica coraz silniej dążył ku abstrakcji i tasyzmowi. W 1948 roku wziął udział w I Wystawie Sztuki Nowoczesnej w Krakowie zorganizowanej przez Tadeusza Kantora. Od 1955 roku wyklarował się ostatecznie styl malarski Alfreda Lenicy, który będzie mu towarzyszył aż do śmierci. Styl ten był połączeniem tasyzmu, surrealizmu, informelu i drippingu. Powstawały obrazy olejne o dużych formatach malowane w technice wypracowanej wcześniej przez artystę (uzyskiwanie prześwitów koloru spod kolejnych warstw farby), którą następnie udoskonalał i rozwijał. Lenica chętnie posługiwał się lakierami oraz farbami przemysłowymi. Prezentował styl malarstwa abstrakcyjnego o odcieniu surrealistyczno-ekspresjonistycznym. Lenica wiele podróżował; na zaproszenie ONZ przebywał na przełomie 1959/60 roku w Genewie, gdzie w siedzibie tej organizacji wykonał malowidło ścienne „Trzy żywioły” (Woda, Ogień i Miłość). Utrzymywał stały kontakt z rodzimą awangardą artystyczną, wystawiał z Grupą Krakowską, brał udział w większości plenerów w Osiekach koło Koszalina, uczestniczył w sympozjum „Sztuka w zmieniającym się świecie” w 1966 roku w Puławach. Największa wystawa dzieł Lenicy odbyła się w 1974 roku w Galerii Zachęta.

7

## Alfred Lenica

(1899–1977)

### *Walka o miejsce, 1967*

olej, płótno, 96 × 108 cm, sygnowany p.d.: „A. LENICA | 1967 | WARSZAWA | PARIS | ”WALKA O MIEJSCE”

**cena wywoławcza: 150 000 zł •**  
estymacja: 200 000 – 250 000 zł





8

**Alfred Lenica**

(1899–1977)

*Poranek nadziei*, ok. 1949

gwasz, akwarela, papier,  
29,5 × 20,5 cm, sygnowany  
ołówkiem p. d.: 'Lenica'

**cena wywoławcza: 18 000 zł •**  
estymacja: 22 000 – 28 000 zł

**LITERATURA:**

– Bożena Kowalska, *Lenica – artysta wielu dróg*, [w:] Alfred Lenica. *Malarstwo*,  
Galeria Miejska Arsenał, Poznań 2002, s. 72 (il.)





Odniesienie się do rzeczywistości pozwala mi natomiast na pewną kontrolę – odróżnianie kłamstwa od prawdy. Przy czym moje odniesienie się do rzeczywistości nie ma natury czysto wzrokowej... [Jest] bardziej intelektualne, a jednocześnie uczuciowe. Muszę być wierny własnym uczuciom. Wobec natury, wobec pewnych materialnych zjawisk, przeżywam uniesienia. I obraz musi być odbiciem tej paralelności: równocześnie doznawania rzeczywistości i oderwania się od niej. Musi być także obrazem tego uniesienia, które w rezultacie staje się głównym tematem obrazu.

Jacek Sempoliński w rozmowie ze Zbigniewem Taranienko, *Różnica ontologiczna*, Sztuka, s. 17

## 9

### Jacek Sempoliński

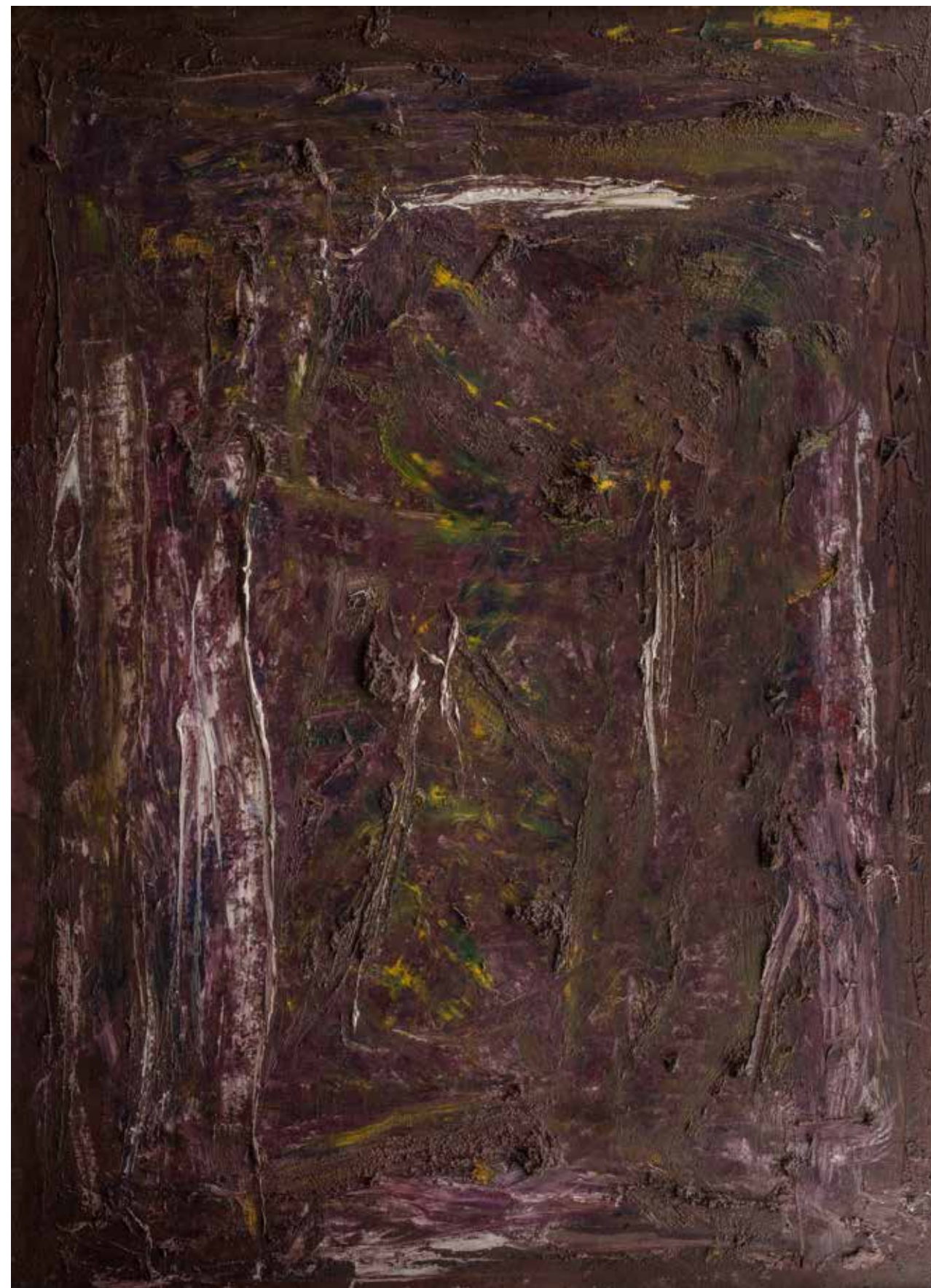
(1927–2012)

*Czaszka*, 1996

olej, płótno, 120 × 89 cm,  
sygnowany i opisany na odwrocie:  
,Sempoliński|marzec'96|Czaszka'

**cena wywoławcza: 40 000 zł •**  
estymacja: 55 000 – 70 000 zł

W czasie wojny uczył się w Warszawie malarstwa w konspiracyjnej szkole im. K. Krzyżanowskiego. W 1951 skończył warszawską ASP, dyplom otrzymał w 1956. Był profesorem na Wydziale Wzornictwa Przemysłowego warszawskiej Akademii. Był również eseistą, krytykiem sztuki, scenografem. Był współautorem polichromii na kamieniczkach Rynku Starego Miasta w Warszawie. Laureat jednej z głównych nagród Podczas legendarnej wystawy w Arsenale (1955). W 1977 otrzymał Nagrodę im. J. Cybisa. Prace w kolekcjach muzealnych, m.in.: Muzeum Narodowe w Warszawie, Kielcach, ASP w Warszawie. Monograficzną wystawę artysty zaprezentowała warszawska Zachęta w 2002 r. Od lat 60. łączył motywy zaczerpnięte ze studiów pejzażu i architektury z rozwiązaniami kolorystycznymi i fakturowymi bliskimi abstrakcji aluzyjnej (cykle *Łysica*, *Wiązy w Mąchocicach*). W latach 70. skupiał uwagę na wyabstrahowanych problemach koloru, światła, przestrzeni malarskiej, faktury, dla których wszakże natura nadal pozostaje czytelnym punktem wyjścia (cykle *Światło i mrok*, *Łąka – zachód słońca*, *Studium przestrzeni*).





Spośród wielu materiałów Stern wybrał kości nieprzypadkowo. Często uktada je w drobny relief przypominający archaiczne hebrajskie litery; nie po to jednak by tworzyć z nich kolejny midrasz pouczający o biblijnej transcendencji. Kości są bowiem w obrazach Sterna przede wszystkim szczątkowymi formami pozostałymi po żywych organizmach – tłumaczą one rozpad i odradzanie w biologicznych procesach ciągle zmieniającej się materii. Kości to też najbardziej zredukowana postać tego, co było żywe.

Jan Trzupiek [w:] Jonasz Stern. Obrazy z lat 1964–1988. Katalog wystawy, [red:] Józef Chrobak, Muzeum Okręgowe w Nowym Sączu. Galeria Sztuki Dawna Synagoga, wrzesień/listopad 1988, Kraków 1988, s. 14

Tej warstwie obrazów Sterna – symbolicznej, aluzyjnej, filozoficznej czy kulturowej odpowiada forma poczynając od znaków abstrakcyjnych, lecz sugestywnie narzucających skojarzenia z nieznanym pismem, z rytuałem, z zamierzoną magią, po kompozycje wykonane z kości zwierząt i szkieletów ryb, a więc rzeczy z samej natury kojarzących się ze śmiercią, przemianami, odchodzeniem. Skoro zaś mowa o warstwie formalnej tych obrazów, nie sposób nie wspomnieć o roli, jaką odgrywa w nich kolor. Czasami ostry i agresywny, narzucający się uwadze, określający charakter i atmosferę kompozycji, czasem stonowany, czasem dyskretny tak, że niemal niezauważalny, zawsze najbardziej wyrafinowany, tworzący harmonię złożoną z wielu subtelnych nieraz niewidocznych na pierwszy rzut oka tonów, odcieni, niuansów.

Magdalena Hniedziewicz, [fragm.] Ryby w świecie kanibali, „Kultura” 4 IV 1976

**WYSTAWIANY:**

- wystawa indywidualna, Muzeum Mikołaja Kopernika we Fromborku, sierpień – wrzesień 1977
- wystawa indywidualna, Galeria Zapiecek, Warszawa 19 II – 10 III 1979

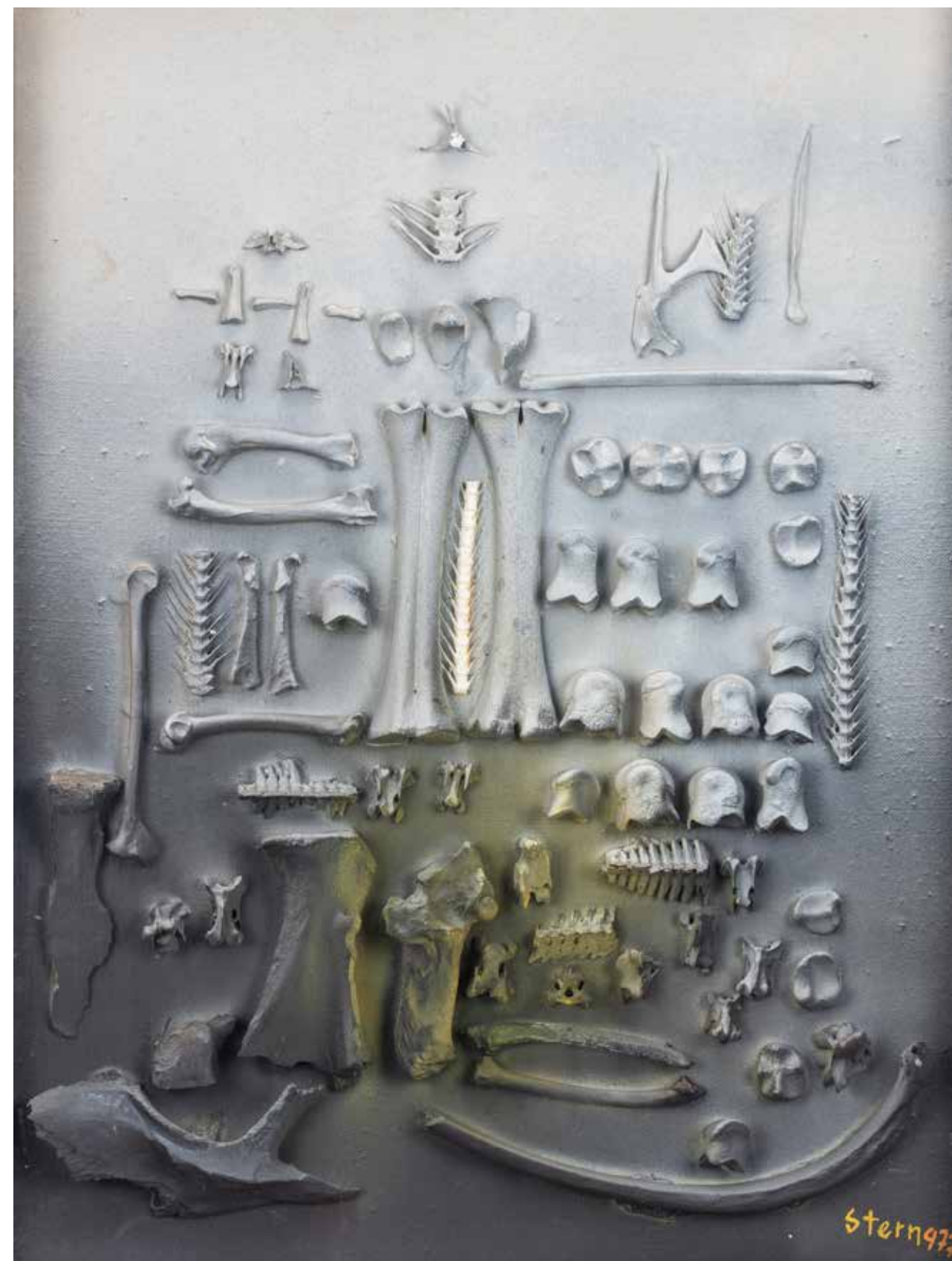
**LITERATURA:**

- Jonasz Stern. Obrazy z lat 1964 – 1988, Muzeum Okręgowe w Nowym Sączu [katalog wystawy], oprac. Józef Chrobak, Nowy Sącz 1988, poz. 30

**POCHODZENIE:**

- kolekcja prywatna, Szwecja (zakup na wystawie w Gaerii Zapiecek w 1979 roku)

Malarz, grafik i pedagog żydowskiego pochodzenia. Początkowo pobierał lekcje malarstwa w prywatnej szkole we Lwowie i w Krakowie u Ludwiki Mehofferovej, następnie zaś kontynuował nauki w tamtejszej Akademii Sztuk Pięknych. Był współzałożycielem tzw. Pierwszej Grupy Krakowskiej, po wojnie zaś dwukrotnie prezesem Drugiej Grupy Krakowskiej. Twórczość artysty silnie ukształtowały polityka i przeżycia wojenne, nie przejął od swoich nauczycieli z czasów studenckich – Fryderyka Pautscha, Teodora Axentowicza i Władysława Jarockiego – formuły artystycznej, bliższa była mu o niespokojnym duchu awangarda. Dorobek artysty można podzielić na dwa zasadnicze rozdziały: okres przedwojenny, w którym wyraźny był wpływ niemieckiego ekspresjonizmu i kubizmu oraz powojenny, który obfitował w formalne eksperymenty (malarstwo materii, „abstrakcja biologiczna”), gdzie kluczową rolę odgrywało łączenie tradycyjnego medium z nietypowym, jak szczątki organiczne zwierząt, wszystko zaś było okraszane siatką symbolicznych znaczeń o wymowie wanitatywnej.



**10**

**Jonasz Stern**

(1904–1988)

*Ślady Kanibala, 1977*

collage, płótno, 59 × 45 cm sygnowany p.d.: „Stern 977”, na odwrocie nalepka z odręcznym opisem obrazu oraz nalepka wystawowa z Muzeum Mikołaja Kopernika we Fromborku z opisem obrazu oraz datą VIII – IX 1977

**cena wywoławcza: 58 000 zł •**  
estymacja: 75 000 – 95 000 zł

11

## Jerzy Nowosielski

(1923–2011)

### *Pejzaż abstrakcyjny, 1973*

olej, płótno, 57 × 80,5 cm,  
sygnowany i datowany na odwrocie:  
'JERZY NOWOSIELSKI | 1973' oraz  
opisany '101 | 13'

autentyczność skonsultowana  
z Fundacją Nowosielskich  
w Krakowie

**cena wywoławcza: 150 000 zł •**  
estymacja: 180 000 – 220 000 zł

#### POCHODZENIE:

- kolekcja prywatna, Polska
- kolekcja prywatna, Polska (dar od artysty)

#### LITERATURA:

- *Sztuka indywidualności w Galerii Test w Warszawie* [w:] News.02.pl, 9.12.2011, strona internetowa (il.)

#### WYSTAWIANY:

- Jerzy Nowosielski, BWA Rzeszów, marzec-kwiecień 1975
- Jerzy Nowosielski, Muzeum Okręgowe, Galeria 72, Chełm, 1–30.06.1976
- Jerzy Nowosielski, BWA Katowice, luty 1989
- *Sztuka indywidualności*, Galeria Test, Warszawa, 21.12.2011–13.01.2012





Okolo 1961 roku Hasior zarzucił klasycznie rozumianą rzeźbę i rozpoczął proces budowania swoich prac poprzez montaż gotowych przedmiotów. Właściwie od tej chwili jego twórczość stała się niezwykle konsekwentna i choć w ramach niej wyodrębnić można różne kategorie, wydaje się, że podążają tym samym torem, gdzie jeden element wynika z drugiego, uzupełnia go i jednocześnie stanowi jego kontynuację. Jedne prace wyrastają z drugich. Łączy je wspólna geneza. Przedmiot, surrealizm i ludowość. Hasior tak mówił o swoich działaniach w tym obrębie: Przecież ten rodzaj działań istnieje od początku świata, [...] a wynika z potrzeby, by nadawać przedmiotom i rzeczom inne niż ich codzienne, użytkowe znaczenie. [...] Tak jak w ludowych opowieściach funkcjonują latające dywany, siedmiomilowe buty i czapki-niewidki, tak jest i szansa wśród milczących, czekających przedmiotów, że ktoś – artysta – zechce ten przedmiot wziąć do ręki i uruchomić sferę zawartych w nim poetyckich znaczeń.

Julita Deluga, Vexillum [w:] Władysław Hasior. Prace z Galerii Starmach, Sopot 2020, s. 71



12

## Władysław Hasior

(1928–1999)

### Wniebowstąpienie

technika własna, płyta,  
50 × 32 cm, sygnowany na odwrocie:  
„Hasior W – 19 [nieczytelne]  
| „Wniebowstąpienie”

**cena wywoławcza: 18 000 zł •**  
estymacja: 22 000 – 28 000 zł

Malarz, scenograf, pedagog i przede wszystkim rzeźbiarz. Artysta studiował w latach 1952–58 w warszawskim ASP na Wydziale Rzeźby, pod kierunkiem Mariana Wnuka. W 1959 roku, po otrzymaniu stypendium francuskiego Ministerstwa Kultury, wjechał do Paryża, gdzie swoje rzeźbiarskie studia uzupełniał w pracowni francuskiego rzeźbiarza Ossipa Zadkine. W latach 1957–68 był nauczycielem w Szkole Kenara w Zakopanem. Pracował również jako scenograf we wrocławskim Teatrze Polskim w latach 1970–1971. Był członkiem artystycznego ugrupowania Phases. Hasior na artystycznej arenie międzynarodowej zastąpił jako twórca metaforycznych assamblaży. Swoje rzeźbiarskie kompozycje konstruował z przedmiotów gotowych, często znajdujących na jarmarkach, odpustach. Nadając im wtedy nowe znaczenie, odgrywały one w jego pracach rolę znaków i symboli. Hasior był również autorem pomników. Związany był z Zakopanem, gdzie mieszkał i tworzył. Tam też mieściła się jego autorska galeria. Artysta uczestniczył w Biennale w Sao Paulo w 1965 i 1971 roku oraz w Biennale w Wenecji w 1970 roku. Poza tym swoje prace pokazywał również w Paryżu, Sztokholmie, Rzymie, Brukseli, Moskwie.

Używam materiałów, które coś znaczą. Każdy przedmiot ma swój sens, a złożone dają aforyzm. Aforyzm jest bardzo podobny do prawdy, ale nie jest samą prawdą. Działalność artystyczną uważam za prowokację: intelektualną, twórczą.

Władysław Hasior



13

**Władysław Hasior**

(1928–1999)

*Scena w parku*, 1986

technika własna, asamblaż, druk barwny, lustro, olej, sklejką, 73 × 147 × 7 cm, sygnowana i opisana na odwrocie na autorskiej nalepce: 'SCENA W PARKU | 1986R. | Hasior Wł 147/73/7'

**cena wywoławcza: 150 000 zł •**  
estymacja: 180 000 – 220 000 zł



Bereźnicki sięgając do tradycji XVII w. malował obrazy, które z pewną dowolnością nazwać by można portretami i martwe natury, nawracające do pokornej sentencji eklezjasty „vanitas vanitatum”. Obydwa rodzaje kompozycji łączyły te same cechy osobliwego widzenia. Postaci jego cechowało odindywidualizowanie i posągowe znieruchomienie. Ale i przedmioty, podobnie jak ludzi, potrafił artysta wyzbyć autentyzmu egzystencji, by, jak skamieliny, stały się odbiciem nie istniejącego już życia. Metaforyczną treść literacką łączył Bereźnicki z rzadką doskonałością warsztatu artystycznego.

Bożena Kowalska, Polska awangarda malarska 1945–1970, Warszawa 1975, s. 121

14

## Kiejstut Bereźnicki

(ur. 1935)

*Martwa natura z drabinami*,  
1985

olej, płótno, 135 × 160 cm, sygnowany, datowany i opisany wewnątrz kompozycji: „Martwa natura | z drabinami | - duża - | Bereźnicki | 1985”

**cena wywoławcza: 80 000 zł •**  
estymacja: 140 000 – 200 000 zł

### WYSTAWIANY:

Kiejstut Bereźnicki. Pięćdziesiąt lat pracy twórczej, Muzeum Narodowe w Gdańsku lipiec – wrzesień 2008, BWA Galeria Zamojska październik – listopad 2008, TPSP W Krakowie Pałac Sztuki styczeń – luty 2009, BWA Rzeszów luty – marzec 2009

### LITERATURA:

Kiejstut Bereźnicki. Pięćdziesiąt lat pracy twórczej, oprac. Wojciech Zmorzyński, Gdańsk 2008, s. 124 (il.)

Dyplom gdańskiej PWSSP otrzymał w 1958 r. w pracowni Stanisława Teisseyre'a. Od 1960 pracuje na tej uczelni, a od 1982 r. prowadzi własną pracownię dyplomową na Wydziale Malarstwa. Od 1994 roku jest profesorem zwyczajnym. Od wczesnych lat w swych pracach prowadzi nieustanny dialog z przeszłością czerpiąc z doświadczeń holenderskich malarzy XVII wieku oraz dawnego malarstwa gdańskiego. Maluje przede wszystkim archaizowane martwe natury, często z elementami wanitatywnymi, sceny alegoryczne, biblijne i portrety o stonowanym kolorycie. Brał udział w wielu wystawach tak w kraju, jak i za granicą. Jest laureatem wielu nagród, m.in. Nagrody im. Piotra Potworowskiego oraz nagrody Ministra Kultury.





15

**Magdalena Abakanowicz**

(1930– 2017)

*Głowa, z cyklu „Portrety Anonimowe”, 2005*

technika własna (tkanina jutowa utwardzana żywicą), stal, wys. 68 cm, sygnowana i datowana na podstawie: 'MA [inicjał wiązany] 2005' oraz dedykacja: 'TO CINDY AND STEVEN MITCHELL'

**cena wywoławcza: 110 000 zł •**  
estymacja: 160 000 – 200 000 zł

**POCHODZENIE:**

- kolekcja prywatna, Polska
- zakup w Domu Aukcyjnym Hindman, Chicago
- Cindy and Steven Mitchell Collection, Chicago

Jedna z najważniejszych artystek XX wieku, a jej prace biją rekordy popularności. Edukację artystyczną rozpoczęła w Liceum Plastycznym w Gdyni, w latach 50. studiowała na warszawskiej Akademii Sztuk Pięknych, a następnie w Państwowym Instytucie Sztuk Plastycznych w Sopocie. Wyobraźnią i odwagą znacznie wykraczała jednak poza tradycyjne ramy i zasady narzucane na uczelniach artystycznych. Wypracowała własny, nowatorski styl i techniki wyrazu, oparte na niespotykanych dotąd w rzeźbie materiałach. Jej światowa kariera rozpoczęła się w 1962 roku na Międzynarodowym Biennale Tkaniny w Lozannie, gdzie po raz pierwszy miała okazję zaprezentować publiczności międzynarodowej swoje płótna, nazwane później „abakanami”. W centrum zainteresowań twórczych Abakanowicz było ciało ludzkie, a w szerszym ujęciu kondycja i miejsce człowieka w świecie, anonimowość i zagubienie jednostki w tłumie. W słynnych cyklach z lat 70-tych: „Alteracje”, „Głowy”, „Plecy” czy „Postaci siedzące” ukazała niepełne, rozczłonkowane, wydrążone postaci ludzkie – „pozostałości” po człowieku. Rozważania na temat człowieka, zarówno w aspekcie społecznym, jak i biologicznym, były głównym tematem całej jej twórczości. Chociaż na przestrzeni lat sięgała po różne materiały – brąz, metal czy drewno, jej znakiem rozpoznawczym pozostało workowe płótno, któremu nadała całkowicie nowy, przestrzenny wymiar. Prace Abakanowicz, w szczególności realizacje plenerowe, znajdują się w muzeach i galeriach na całym świecie, min. w USA, Izraelu, Francji czy Japonii.





Patrząc na obrazy Kiejstuta Bereźnickiego, widzę w nich zaproszenie do medytacji. Ich rytm, ich wewnętrzna cisza, wreszcie nieustanne pogłębianie kilku zaledwie, ale niesłychanie ważnych motywów egzystencji, są jak powrót do źródeł. Nieuchwytność przemijania, zdumiewające misterium czasu, światło wydobywające kształty i barwy z nieistnienia, pamięć dawno już zaginionych przedmiotów, ludzi, sytuacji – wszystko to artysta zamyka w formach dopracowanych z niezwykłą finezją, a równocześnie prostotą i powagą.

Paweł Huelle, Kiejstut Bereźnicki: Malarstwo i rysunek, Państwowa Galeria Sztuki, Sopot 2001

16

## Kiejstut Bereźnicki

(ur. 1935)

*Martwa natura*, 1959

olej, płótno, 77 × 88 cm, opisany na białym: „Martwa natura w owalu”, na odwrocie nalepka wystawowa z CBWA w Sopocie z odrębnym opisem pracy

**cena wywoławcza: 56 000 zł •**  
estymacja: 90 000 – 150 000 zł

### WYSTAWIANY:

Kiejstut Bereźnicki. Pięćdziesiąt lat pracy twórczej, Muzeum Narodowe w Gdańsku lipiec – wrzesień 2008, BWA Galeria Zamojska październik – listopad 2008, TPSP W Krakowie Pałac Sztuki styczeń – luty 2009, BWA Rzeszów luty – marzec 2009

### LITERATURA:

Kiejstut Bereźnicki. Pięćdziesiąt lat pracy twórczej, oprac. Wojciech Zmorzyński, Gdańsk 2008, s. 39 (il.)

Dyplom gdańskiej PWSSP otrzymał w 1958 r. w pracowni Stanisława Teisseyre'a. Od 1960 pracuje na tej uczelni, a od 1982 r. prowadzi własną pracownię dyplomową na Wydziale Malarstwa. Od 1994 roku jest profesorem zwyczajnym. Od wczesnych lat w swych pracach prowadzi nieustanny dialog z przeszłością czerpiąc z doświadczeń holenderskich malarzy XVII wieku oraz dawnego malarstwa gdańskiego. Maluje przede wszystkim archaizowane martwe natury, często z elementami wanitatywnymi, sceny alegoryczne, biblijne i portrety o stonowanym kolorycie. Brał udział w wielu wystawach tak w kraju, jak i za granicą. Jest laureatem wielu nagród, m.in. Nagrody im. Piotra Potworowskiego oraz nagrody Ministra Kultury.



Jego akty, a raczej wykadrowane zbliżenia akcji ciał, zawoalowane, eufemistyczne, dalekie od naturalizmu cieszą oko uchwyconym walorem. Dobre malarstwo, sterylne, ukształtowane jak symbol. Niesie ze sobą powiew poezji, zachwycenia człowiekiem, ale jest to zawsze szukanie „ide”. Obraz pozostaje odbiciem immanentnej projekcji twórcy. Władysław Jackiewicz nie dopowiada do końca swojej myśli, raczej sugeruje. Pozwala przeżywać. To temperament twórcy aranżuje określone stany emocjonalne, odkrywa pokłady świadomości kreując rzeczywistość sygnalizowaną obrazem.

Danuta i Jan Dettlaff, Władysław Jackiewicz, „Sztuka”, 4/87

17

## Władysław Jackiewicz

(1924–2016)

*Ciało II*, 1982

olej, płótno, 69,3 × 54,5 cm  
opisany na krośnię: „Władysław  
Jackiewicz | Ciało II | 82’

**cena wywoławcza: 18 000 zł •**  
estymacja: 22 000 – 28 000 zł

### LITERATURA:

– Kolekcja Pakoska. Sztuka Polska, (oprac.) Anna Kroplewska-Gajewska, katalog wystawy Muzeum Okręgowe w Toruniu 26 kwietnia – 1 września 2013, Toruń 2013, s. 122

Malarz i rysownik, przez lata związany z gdańskim ASP. Studia artystyczne skończył dyplomem w 1952 roku na gdańskiej PWSSP w pracowni prof. A. Nachta-Samborskiego. Od 1951 roku wykładał malarstwo na PWSSP, w latach 1965–1969 był dziekanem Wydziału Malarstwa, a od 1969 do 1981 roku pełnił funkcję rektora. Jeden z twórców Grupy Gdańskiej. Wystawiał na ponad 40 wystawach indywidualnych i grupowych. Laureat Nagrody im. Kazimierza Ostrowskiego (2007 rok). Na obrazach Jackiewicza – kompozycjach i aktach – ciało kobiety sprowadzone jest do geometrycznych, abstrakcyjnych figur.





18

**Henryk Czeźnik**

(ur. 1951)

*Zmartwychwstanie. Idę  
sobie. Do zob., 2024*

olej, kolaż, płótno, 90 × 120 cm,  
sygnowany p.d.: 'H. Czeźnik 2024'

**cena wywoławcza: 24 000 zł**  
estymacja: 40 000 – 60 000 zł

Studia rozpoczął w PWSSP w Gdańsku w 1972 roku, dyplom w 1977 roku w pracowni profesora Kazimierza „Kacha” Ostrowskiego. Od 2003 roku pracuje na stanowisku profesora zwyczajnego. Uprawia malarstwo, rysunek, scenografię, zajmuje się aranżacją wystaw, a także gra w filmach (Sztos, Chłopaki nie płaczą, Sztos 2). Jest autorem kilkunastu esejów, m.in. o twórczości Jerzego Skolimowskiego. W dorobku ma kilkadziesiąt wystaw indywidualnych w znaczących galeriach, muzeach i innych instytucjach wystawienniczych w kraju i zagranicą. Jego prace znajdują się w zbiorach Muzeów Narodowych w Warszawie, Gdańsku, Moskwie, Sofii, Dreźnie oraz w wielu kolekcjach prywatnych w kraju i zagranicą. Jest laureatem licznych znaczących nagród i odznaczeń (m.in. Krzyż Św. Stanisława II stopnia).



19

**Leon Tarasewicz**

(ur. 1957)

*Bez tytułu, 2018*

akryl, płótno, 100 × 130 cm,  
opisany na odwrocie: 'L. Tarasewicz  
2018 | Acrylic on canvas | 100 x  
130'

**cena wywoławcza: 68 000 zł •**

estymacja: 95 000 – 120 000 zł

W latach 1979–1984 studiował na Wydziale Malarstwa ASP w Warszawie. Dyplom uzyskał w 1984 r. w pracowni prof. T. Dominika. W roku akademickim 1996/97 macierzysta uczelnia zaprosiła go do prowadzenia pracowni na Wydziale Malarstwa. Uczy tam do dziś, od 2011 jako profesor, organizując plenery, warsztaty, wspólne wyjazdy na wystawy. Jeszcze w 1984 r. debiutował w Galerii Dziekanka, ale to wystawa dyplomowa zorganizowana w galerii Foksal w tym samym roku znacznie wpłynęła na jego karierę, umożliwiając m.in. wystawy w Galerie Nordenhake w Sztokholmie, Galleria del Cavallino w Wenecji czy Galerie Nordenhake w Malmö oraz wyjazdy na biennale sztuki w Wenecji czy Sao Paolo. Artysta do dzisiaj współpracuje z galerią Foksal. Już w okresie studiów odnalazł własny sposób przedstawiania natury poddawanej syntezie na granicy abstrakcji. Wczesne obrazy artysty przypominały pejzaże, z których eliminował stopniowo „zbędne” elementy, proponując bardzo osobistą wersję natury. W pracach z ostatnich lat przełamuje formalne ograniczenia malarstwa do przestrzeni rozpiętego na ramie płótna. Tworzy abstrakcyjne kompozycje pól i smug koloru wypełniających wielkoformatowe obrazy, jak również – coraz częściej – malowidła na ścianach galerii (np. w Konsthall, Malmö 1992, w Galerii Foksal, Warszawa 1994, na wystawie „Sztuka wobec natury”, Galeria Zachęta, Warszawa 1996). Inspiracje czerpie z malarstwa Jerzego Nowosielskiego oraz tradycji ikon. Bardzo ważną inspirację stanowi dla artysty także krajobraz rodzinnych stron białostockizny. Artysta został wyróżniony m.in. Paszportem Polityki, Nagrodą im. Jana Cybisa w 2000 r., Nagrodą Fundacji Nowosielskich, Wielką Nagrodą Fundacji Kultury (2006), a także Nagrodą im. prof. Aleksandra Gieyszтора za szczególne osiągnięcia w ochronie polskiego dziedzictwa kulturowego (2018). Miał wystawy indywidualne w czołowych muzeach i galeriach w kraju oraz w Londynie, Nowym Jorku, Berlinie, Wenecji i in. Jego prace znajdują się m.in. w zbiorach Muzeum Narodowego w Warszawie, Muzeum Narodowego Krakowie, Muzeum Narodowego w Szczecinie, Muzeum Narodowego we Wrocławiu, Muzeum Śląskiego w Katowicach, Muzeum Sztuki w Łodzi. Obecnie stale współpracuje z galeriami: Springer and Winckler Gallerie w Berlinie oraz Nordenhake w Sztokholmie. Leon Tarasewicz związany jest z rodzinną wsią Waliły na białostockiznie, gdzie czynnie animuje życie artystyczne tworząc m.in. Galerię Krynki. Od lat angażuje się również w życie mniejszości białoruskiej w Polsce. Jest Prezesem Związku Hodowców Kur Ozdobnych.





Rola, jaką u Tarasewicza odgrywa natura, jest wielka. Można by powiedzieć, że kontynuuje on tradycję romantyzmu w czasach współczesnych, choć nie pojawia się u niego impet religijny, lecz elementy duchowe i cielesno-zmysłowe. Mimo to w obliczu jego obrazów często dominuje poczucie abstrakcyjnej wzniosłości, która wstrząsa odbiorcą, wywołuje „święte dreszcze” i najgłębsze doznania. Jego obrazy wynikają wprawdzie z inspiracji zaczerpniętych z konkretnej natury, lecz w procesie abstrakcji inspiracje te zostają starannie ukryte, tworząc wymiar absolutny, transcendentalny, gdzie wszystko, co konkretne, staje się rzeczą o drugorzędnym znaczeniu. W gestii odbiorcy pozostaje, w jakim kierunku skieruje on swoje myśli i uczucia wywołane dziełami sztuki.

Thorsten Rodiek, Od malarstwa pejzażowego do pejzażu koloru, [w:] Leon Tarasewicz. Grenzenlose Malerei, Kunsthalle St. Annen, Lubeka 2006





20

**Leon Tarasewicz**

(ur. 1957)

*Bez tytułu*, 2015

akryl, płótno, 60 × 80 cm, opisany  
na odwrocie: 'L. Tarasewicz 2015 |  
60 × 80 acrylic on canvas'

**cena wywoławcza: 48 000 zł •**

estymacja: 65 000 – 80 000 zł





21

**Mariusz Kułakowski**

(ur. 1961)

z cyklu *„Profile”*

olej, płótno, 125 × 125 cm, sygnowany na blejtramie: 'MARIUSZ KUŁAKOWSKI, OLEJ, 125 × 125'

**cena wywoławcza: 16 000 zł**  
estymacja: 27 000 – 38 000 zł

Studiował na Wydziale Malarstwa na ASP w Gdańsku; dyplom obronił w 1987 r. w pracowni prof. Włodzimierza Łajminga. Jego prace znajdują się m.in. w zbiorach: Muzeum Ziemi Lubuskiej, Muzeum Narodowego w Gdańsku (Oddział Sztuki Współczesnej), UM w Sopocie, Kolekcji ZPAP w Łodzi, kolekcjach prywatnych. Autor cykli malarskich: „Profile”, „Gradientsy”, „Ikony”. Wypracował charakterystyczny styl malarstwa oparty na perfekcyjnie malowanych przejściach tonalnych. Artysta jest laureatem kilku międzynarodowych i ogólnopolskich konkursów malarskich. Wybrane wystawy: 1988 – „Arsenał 88”, Ogólnopolska Wystawa Młodej Plastyki, Warszawa; „Dyplom 87”, Zachęta, Warszawa; 2005 – „Pamięć i uczestnictwo”, Muzeum Narodowe w Gdańsku, Pałac Opatów w Oliwie, Gdańsk; III Ogólnopolskie Biennale Malarstwa i Tkaniny Unikatowej, Trójmiasto – wyróżnienie; 2006 – „Kod kreskowy”, Muzeum Historyczne Miasta Gdańska; XXI Festiwal Polskiego Malarstwa Współczesnego, Szczecin; 2007 – „Jesienne Konfrontacje”, Triennale Polskiego Malarstwa Współczesnego, BWA, Rzeszów; I Międzynarodowe Biennale Malarstwa, QUADRO-ART. 2007, Łódź, Muzeum Historyczne – nagroda Prezesa ZPAP; 2008 Galeria ZPAP, wystawa indywidualna, Gdańsk; 2008 XXII Festiwal Polskiego Malarstwa Współczesnego w Szczecinie – nominacja do nagrody; 2009 – III Premio Internazionale di Pittura e Grafica „Natale di Roma” 2009, Cascina Farsetti, 3 °Classificato ex aequo – Sezione Pittura, Rzym, Włochy; 2012 „W drodze...” Starogardzkie Centrum Kultury Galeria A, Starogard Gdański; 2018 – Sopotcki Dom Aukcyjny „Mariusz Kułakowski. Prześwity”.



22

**Adam Smolana**

(1921–1987)

*Bez tytułu*, lata 60. XX wieku

lilak zwyczajny, szerokość  
ok. 40 cm

**cena wywoławcza: 8 500 zł •**  
estymacja: 10 000 – 20 000 zł

Polski rzeźbiarz, współzałożyciel Związku Artystów Rzeźbiarzy oraz Towarzystwa Przyjaciół Sopotu, członek Międzynarodowego Stowarzyszenia Sztuk Plastycznych AIAP. Absolwent Państwowego Instytutu Sztuk Plastycznych we Lwowie – studiował w pracowni Mariana Wnuka i Józefa Starzyńskiego. Dyplom obronił w 1951 roku w warszawskiej Akademii Sztuk Pięknych w Warszawie w pracowni Franciszka Strynkiewicza. Pracuje na uczelniach artystycznych – karierę dydaktyczną rozpoczął w Szkole Przemysłu Artystycznego we Lwowie, następnie na stałe związał się z Państwową Wyższą Szkołą Sztuk Plastycznych w Gdańsku – w 1981 roku został mianowany dziekanem. Wykazał się ogromną pomocą przy odbudowie i rekonstrukcjach rzeźb Starego Miasta w Gdańsku. Przez krótki czas w latach 60. XX wieku pracował jako profesor Wydziału Sztuk Pięknych na Uniwersytecie w Damaszku. Inspiracji poszukiwał w sztuce antycznej. Uprawiał również rysunek techniką tuszu lawowanego. Prace Adama Smolany można podziwiać w czołowych muzeach w Polsce oraz za granicą, m.in. w Indiach, Syrii, Egipcie, Nowej Zelandii, USA, Rosji. Artysta wielokrotnie odznaczany.





23

**Adam Smolana**

(1921–1987)

*Akt*, lata 60. XX wieku

wiąz, wys. 17 cm, na spodzie  
monogram artysty 'AS'

**cena wywoławcza: 6 500 zł •**

estymacja: 8 000 – 10 000 zł



Najbliższe wskazaniom Nowosielskiego wydają się być obrazy Romana Zakrzewskiego, w których wyczuwa się fascynację manierą Amadeo Modiglianiego i z pewnego okresu obrazami Nowosielskiego.(...). Portrety współczesnych kobiet i dziewcząt na płótnach Zakrzewskiego są atrakcyjne zmysłowo, a przy tym uduchowione i piękne. Rzadko spotykane dziś u współczesnych artystów poczucie kompozycyjnego ładu i harmonii nadaje płótnom Zakrzewskiego niesamowitą siłę, a modelunek bryły i kolorystyka są niezwykle wyrafinowane.

Stanisław Tabisz, Nowosielscy i jego uczniowie, dziennik Polski, 25 maja 1999

24

## Roman Zakrzewski

(1955–2014)

*Portret kobiety, 2002*

olej, płótno, 100 × 70 cm,  
sygowany monogramem w p.g:  
'RZ/02' oraz na odwrocie:  
'R. ZAKRZEWSKI | 2002 OLEJ'

**cena wywoławcza: 56 000 zł •**  
estymacja: 70 000 – 90 000 zł

Ukończył ASP w Krakowie, dyplom w pracowni malarstwa J. Nowosielskiego w 1985 r. Od wczesnych lat wykazywał zainteresowanie portretem, który stał się głównym tematem jego twórczości. Portrety malowane przez Romana Zakrzewskiego mają w sobie coś ze szlachetnego skupienia i medytacji. Bardzo pieczołowicie komponowane i przemyślane w najbardziej znaczących i nieodzownych elementach, sprawiają wrażenie wymownego znieruchomienia i wysmakowanej elegancji.





Fałat to czyste malarstwo, bezkompromisowe, pełne. W jego centrum znajduje się człowiek – wszak twórczość Fałata krytycy wpisują gdzieś między nurtem nowej figuracji a hiperrealizmem. Człowiek ten malowany jest płaską plamą, zdeformowaną figurą, oszczędną paletą barwną z przewagą czerni, bieli, szarości, urozmaiconych odcieniami zieleni lub błękitu. Kolorystyka, upozowanie, frontalne ujęcie i centralne kadrowanie nasuwają skojarzenia jego płócien z fotografiami, z filmową stopklatką. Ludzie uchyceni przez malarza, zatrzymani w ramie obrazu wydają się częścią świata, który nie zmieścił się w kadrze płótna, ale którego tajemnicze istnienie nas wciąga.

Marcin Fedisz, kurator wystawy Antoniego Fałata w Galerii Opera”

25

## Antoni Fałat

(ur. 1942)

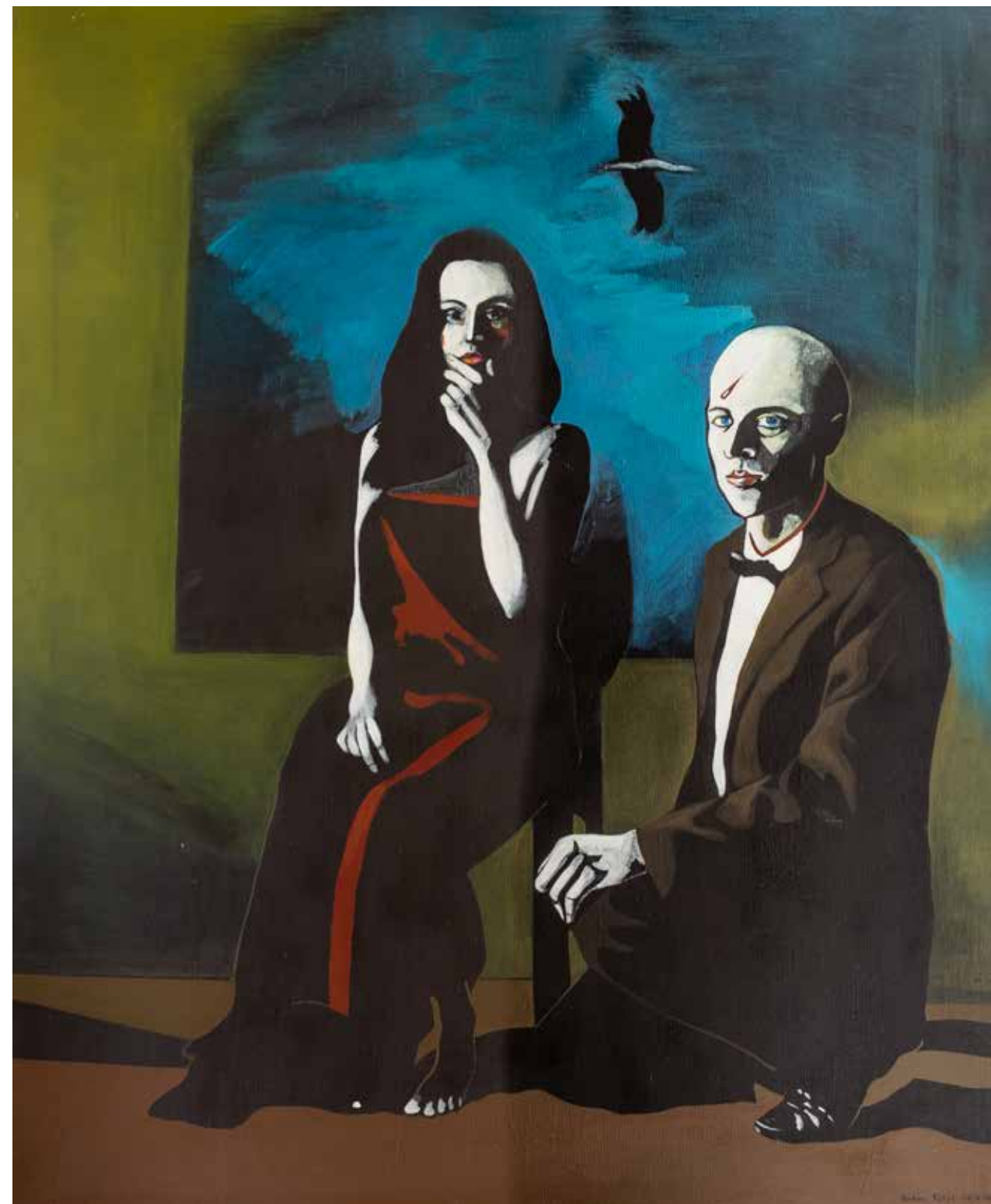
### *Bez tytułu (Miłość)*, 1985

akryl, płótno, 120 × 100 cm,  
sygnowany p.d.: 'Antoni Fałat  
|30-V-1985'

**cena wywoławcza: 12 000 zł •**

estymacja: 16 000 – 20 000 zł

Malarz, przedstawiciel nowej figuracji w sztuce polskiej. Studia artystyczne w warszawskiej Akademii Sztuk Pięknych zakończył w 1969 r. uzyskując dyplom w pracowni Aleksandra Kobzdeja. Był współzałożycielem grupy artystycznej AUT (zał. 1970 r.) oraz aktywnie uczestniczył w działaniach ruchu „O poprawę”. Motto przewodnie ugrupowania wyrażające się w sformułowaniu: „polska figuracja, polski styl, polska egzotyka” dobrze odzwierciedla charakter prac artysty. W swojej twórczości Fałat posługuje się materiałem ikonograficznym zaczerpniętym ze starych fotografii. Sylwetki zamkniętych w kadrze postaci stanowią wzory--szablony, które następnie przenosi na płótna swoich obrazów, poddając odpowiedniej stylizacji i odrealnieniu. Mocno ograniczona paleta barw, zawężona do czerni, bieli i szarości, przełamana miejscami żywszym akcentem kolorystycznym, potęguje niezwykłą atmosferę zamkniętą w obrazie.



„Nie-bo” i „Osobliwe zdarzenie” są bliżej zjawisk, które trudno nam uchwycić. To przebłyśki, dokumentacje zmiany światła, więc też zmiany świata. Zapis w dzienniku, który można czytać pod różnymi kątami, ale ma on jeden cel: podtrzymać relację jednostki z tym, co istnieje dookoła. Grać w określanie tego związku na nowo i jeszcze bardziej na nowo.

Julia Kusiak

26

**Jan Dobkowski**

(ur. 1942)

*Osobliwe zdarzenie II*, 2013

akryl, płótno, 147 × 147 cm,  
sygnowany i opisany na odwrocie:  
'Jan Dobkowski | Z CYKLU „OSO-  
BLIWE ZDARZENIE II” 2013 ROK  
| ACRYL | 147 cm x 147 cm'

**cena wywoławcza: 65 000 zł •**

estymacja: 90 000 – 100 000 zł

**WYSTAWIANY:**

– **Niebo nade mną, Galeria Atak, Warszawa 2022**

Malarz, rysownik, urodzony w 1942 r. w Łomży. Ukończył Liceum Plastyczne w Warszawie i w roku 1962 rozpoczął studia na Wydziale Malarstwa warszawskiej Akademii Sztuk Pięknych. Uczeń prof. Juliusza Studnickiego i prof. Jana Cybisa, w którego pracowni otrzymał dyplom w 1968 r. Będąc jeszcze na studiach, w 1966, utworzył duet artystyczny, w którym jego partnerem był Jerzy (Jurry) Zieliński. Ich pierwsza wspólna wystawa pt. Neo-Neo-Neo odbyła się w Warszawie w 1967 r. Wystawiali wspólnie do 1970 r. W 1968 r. powstały pierwsze zielono-czerwone obrazy Dobkowskiego (używającego w tym czasie pseudonimu Dobson). W pracach tych, operujących giętymi, falistymi liniami, w których upatrywano wpływów secesji, artysta używał środków rodem z op-artu dla wywołania złudzeń optycznych (wirowanie, mżenie, pozorny ruch form). Równoległe z obrazami tworzył też formy z płyt i folii do montowania w przestrzeni. Złoty medal na Sympozjum Złotego Grona w Zielonej Górze w 1971 r. i blisko roczny pobyt w USA na stypendium Fundacji Kościuszkowskiej w 1972 r. to kolejne etapy pełnej sukcesów kariery malarza. Wyraźną zmianę nastroju i wymowy jego prac przyniosły wydarzenia 1980–1981 roku, zwłaszcza wprowadzenie stanu wojennego. Monochromatyczne, ciemne płótna znaczył wtedy nikielkami, wiotkimi liniami rysunku.





Powodem twórczości Markowskiego są ludzkie emocje. Dla ich ukazania artysta stworzył swój groteskowy teatr zaludniony przez karykaturalne lub patetyczne ludzkie figurki, szlachetne lub złośliwe zwierzęta oraz grające także swoją rolę martwe, symboliczne akcesoria. Ten cały groteskowy sztafaż ujawnia nam świat małych ludzkich ambicyjek i wielkich pasji, świat erotycznych fobii i miłosnych uniesień.

Jan Tarasin, cyt. za: Eugeniusz Markowski. Malarstwo / Eugeniusz Markowski. Rysunek., pod red: M.Z. Szwajcewskiej, katalog wystawy BWA w Kaliszu (maj 1986), BWA w Sopocie (sierpień 1986), BWA w Zamościu (kwiecień 1986), Kalisz 1986

#### WYSTAWIANY:

– Dusseldorf, Galerie Dorota Kabiesz, Polnische Malerei der 80-er Jahre, Eugeniusz Markowski, 19 kwietnia – 30 czerwca 1991.

Studiował w ASP w Warszawie. W 1939 roku otrzymał dyplom u Tadeusza Pruszkowskiego. Przebywając we Włoszech w latach 1940–1950 związał się z grupą Libera Associazione Arti Figurative i z Art Club. Był dyplomata w Włoszech oraz Kanadzie. Po powrocie do kraju został dyrektorem Biura Współpracy Kulturalnej z Zagranicą Ministerstwa Kultury i Sztuki. Stanowisko to piastował w latach 1960–1969. W 1969 roku objął stanowisko profesora na macierzystej uczelni. Głównym motywem prac Markowskiego stanowią postaci człowieka oraz zwierząt, które artysta celowo deformuje, nadając im karykaturalny wydźwięk. Zajmował się scenografią, współpracując z Operą Gdańską i teatrami warszawskimi. W 1963 reprezentował Polskę na Biennale w Sao Paulo. Kazimierz Mikulski (1918 Kraków -1998 tamże) Studiował w pod kierunkiem Pawła Dąbrowskiego i Kazimierza Sichulskiego w krakowskiej Akademii Sztuk Pięknych. W czasie okupacji uczył się w Kunstgewerbeschule u Fryderyka Pautscha. Po wojnie studiował aktorstwo i reżyserię w Studio Dramatycznym przy Starym Teatrze w Krakowie. Członek i współzałożyciel Grupy Krakowskiej. Był artystą wszechstronnym. Zajmował się malarstwem, rysunkiem, scenografią. Był również aktorem – występował w teatrze konspiracyjnym Kantora i Cricot 2. Jego malarska twórczość od początku nawiązywała do nurtu surrealizmu. Metaforyczne prace artysty cechują się odrealnioną baśniową atmosferą.”



27

### Eugeniusz Markowski

(1912–2007)

3 + R, 1989

olej, płótno, 130 × 110 cm,  
sygnowany na odwrocie:  
'E. MARKOWSKI' oraz opisany na  
blejtramie: ' "3+R" 1989'

**cena wywoławcza: 150 000 zł •**  
estymacja: 180 000 – 220 000 zł



28

**Ireneusz Pierzgalski**

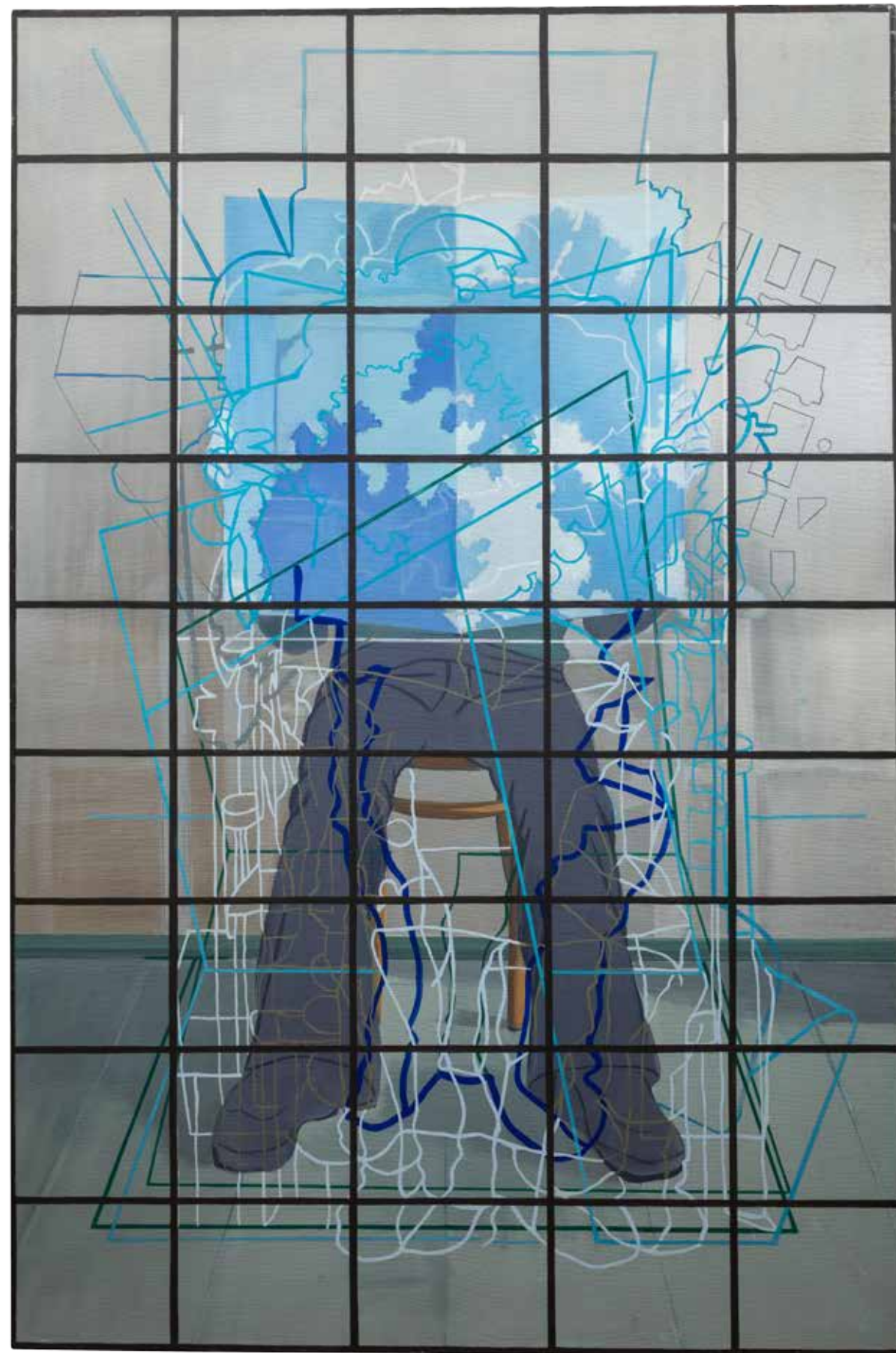
(1929–2019)

*Czytający*, 1976

olej, płótno, 150 × 100 cm,  
opisany i sygnowany na odwrocie:  
'IRENEUSZ PIERZGALSKI | I. 1976  
| „CZYTAJĄCY” | 150 × 100 olej'

**cena wywoławcza: 30 000 zł**  
estymacja: 35 000 – 45 000 zł

W 1955 roku ukończył Państwową Wyższą Szkołę Sztuk Plastycznych w Łodzi. W latach 1955–1976 był wykładowcą w Państwowej Wyższej Szkole Filmowej, Teatralnej i Telewizyjnej w Łodzi, a od 1976 do 2003 roku pracował na macierzystej uczelni gdzie prowadził Pracownię Fotografii na Wydziale Grafiki. W 1990 roku otrzymał tytuł profesora. Związany z łódzkim środowiskiem artystycznym W latach pięćdziesiątych współpracował z grupą artystów „Pięte Koło”, później z Grupą „Nowa Linia”, działającą od 1959 r. przy ZLP w Łodzi. W pierwszej połowie lat sześćdziesiątych wielokrotnie pokazywał swoje prace w słynnej galerii „Krzywe Koło” w Warszawie. W tym czasie powstały cykle rysunków i obrazów inspirowanych dalekowschodnią kaligrafią. Wystawiał wspólnie z Andrzejem Łobodzińskim i Krystynem Zielińskim w łódzkim salonie Towarzystwa Fotograficznego, a także z nimi i Stanisławem Fijałkowskim w Galerii Krzysztofora w Krakowie w 1961 roku. W 1965 roku wraz z Andrzejem Łobodzińskim zbudowali przedmiot z ruchomymi elementami wytwarzającymi dźwięki, nazwany „Klantata”. Jest autorem określenia „Hotel Sztuki”, którym dzięki niemu w latach 70. zaczęto nazywać ideę niezależnej aktywności wystawienniczej sformułowaną wcześniej przez Andrzeja Paruzela. W latach siedemdziesiątych tworzył cykle fotograficzne i multimedialne projekcje/„Czytający + fotele”, „Czapeczki”. Zajmuje się rysunkiem, malarstwem, grafiką i fotografią, przede wszystkim analogową, często będącą podstawą do litografii. Wielokrotnie eksperymentował z mediami, tworząc m.in. instalacje. Prace w zbiorach Muzeów Narodowych w Warszawie, Poznaniu, Muzeum Sztuki w Łodzi a także w kolekcjach prywatnych w kraju i za granicą.





Działania typu informel pozwalały [Pierzgalskiemu] najpierw zapomnieć o lekcjach pobieranych w okresie studiów. Od 1956 roku tworzył obrazy bogate kolorystycznie o nieczytelnej w znacznym stopniu kompozycji. Z tego swoistego „chaosu” kształtów i barw około 1962 roku zaczęły wyłaniać się układy wyraźniejsze, skontrastowane, choć zachowujące znamiona spontanicznej akcji malarskiej.

Grzegorz Sztabiński, Faza informel w twórczości Ireneusza Pierzgalskiego, cyt. za katalogiem wystawy Ireneusz Pierzgalski, Galeria Olimp w Łodzi, Łódź 2007

29

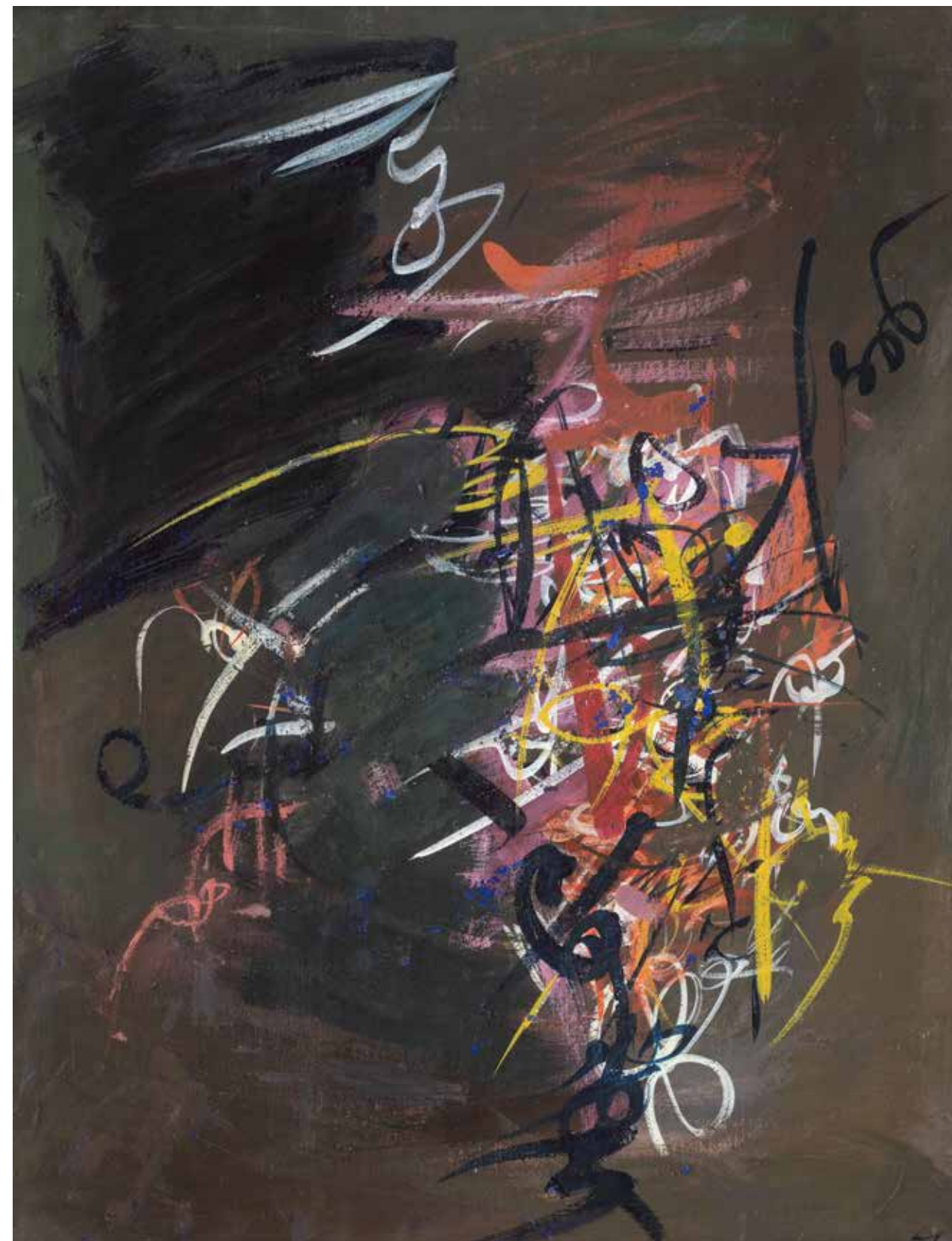
**Ireneusz Pierzgalski**

(1929–2019)

*Bez tytułu*, 1961

tempera, gwasz, płyta,  
80,5 × 60,5 cm, sygnowany  
i opisany na odwrocie: 'Bez  
tytułu | 1961 | Ireneusz Pierzgalski  
| 80,5 × 60,5 cm | gwasz – tempe-  
ra – płyta pilśn.'

**cena wywoławcza: 18 000 zł**  
estymacja: 22 000 – 28 000 zł





30

**Aleksandra Jachtoma**

(ur. 1932)

*Bez tytułu*, 1989

olej, płótno, 33 × 33 cm,  
sygnowany i opisany na odwrocie:  
'ALEKSANDRA JACHTOMA|WYM.  
33 X 33|TECH. OLEJ|ROK 1989'

**cena wywoławcza: 9 000 zł •**  
estymacja: 12 000 – 15 000 zł

Studiowała na Wydziale Sztuk Pięknych Uniwersytetu Mikołaja Kopernika w Toruniu oraz na krakowskiej i warszawskiej ASP. W 1958 r. uzyskała dyplom u prof. K. Tomorowicza. W 1957 wyjechała wraz z innymi studentami ASP na wycieczkę do Włoch i Francji. W 1963 brała udział w założeniu warszawskiego ugrupowania artystycznego „Rekonesans”. W roku 1972 zakwalifikowała się na ministerialne stypendium do Paryża. W 1987 za całokształt twórczości nagrodzona przez Ministra Kultury i Sztuki. Później nagradzana: nagrodą im. Cypriana Kamila Norwida, nagrodą im. Jana Cybisa (2003). Uczestniczyła w wielu wystawach malarstwa, w tym w 35 wystawach indywidualnych. Aleksandra Jachtoma w swojej twórczości poszukuje najgłębszej istoty światła i koloru. Jej malarstwo charakteryzuje zdyscyplinowanie i asceza. Kompozycje składają się ze skondensowanych jednolitych plam, w których matematyczny rygor jest złączony delikatnymi przejściami barwnymi.



31

**Aleksandra Jachtoma**

(ur. 1932)

*Bez tytułu*, 1986

akwarela, papier, 31,5 × 29 cm,  
sygnowany p.d.: 'A. JACHTOMA  
1986'

**cena wywoławcza: 4 500 zł •**  
estymacja: 5 500 – 6 500 zł



(...) Góra jest dla Hałasa tematem ponadczasowym, motywem wybranym celowo i świadomie, posiadającym status uniwersalnej wypowiedzi, różnicowanej w sensie plastycznym poprzez kolor i emocje aktualne w momencie tworzenia kolejnych odsłon cyklu.

Andrzej Jarosz, „Góra”, [w:] „Józef Hałas – mała retrospektywa/small retrospective”, Galeria BWA Awangarda, Wrocław, październik-grudzień 2001

32

### Józef Hałas

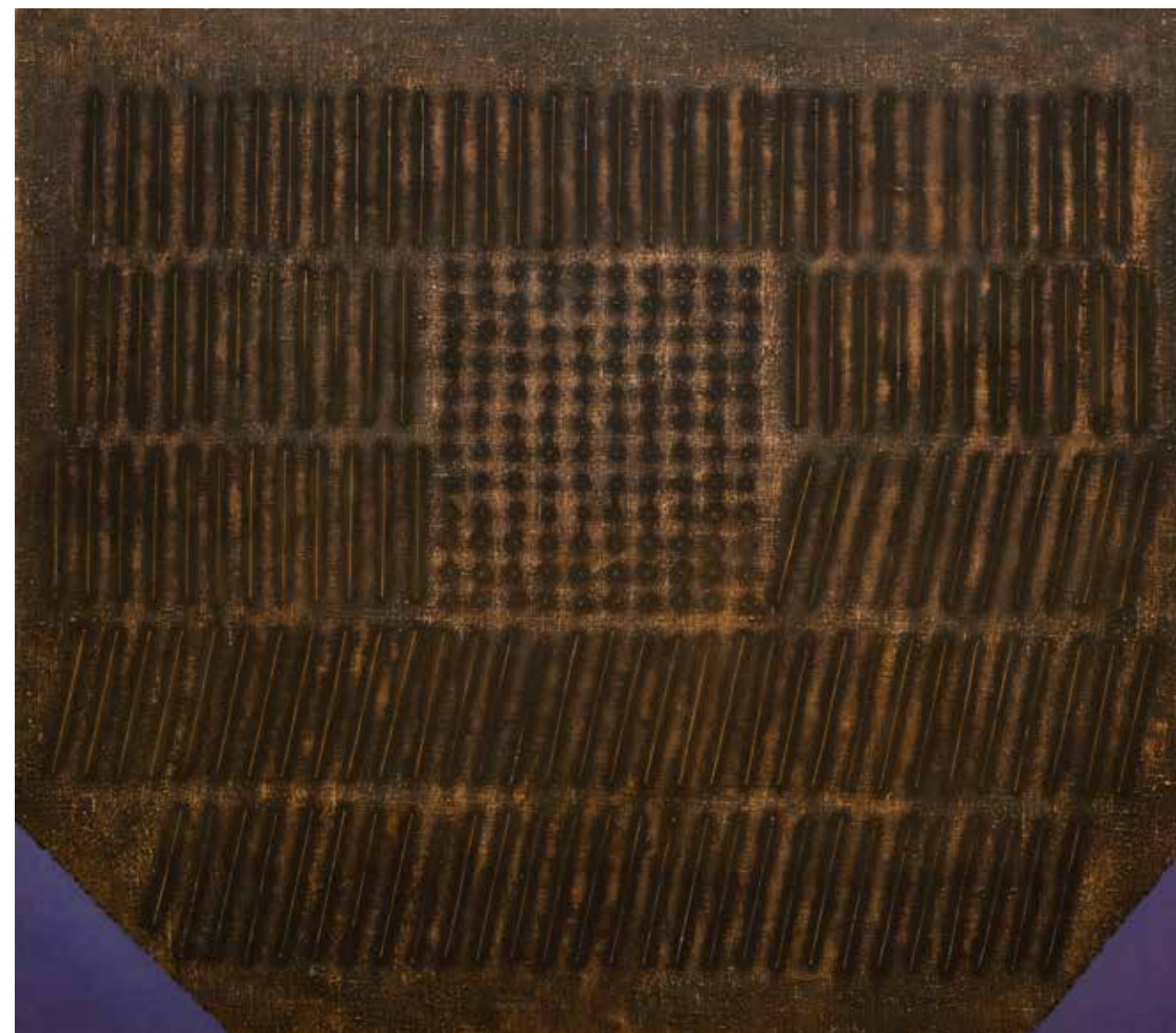
(1927–2015)

*Góra P*, 1987

olej, płótno, 115 × 130 cm,  
sygnowany i opisany na blejtramie:  
'P | Józef Hałas 1987'

**cena wywoławcza: 74 000 zł •**  
estymacja: 90 000 – 120 000 zł

Artysta, malarz, klasyk polskiej sztuki XX wieku należący do pokolenia Arsenatu, wymieniany wraz ze Stanisławem Fijałkowskim, Stefanem Gierowskim czy Jerzym Nowosielskim, niezrównany kolorysta. W 1949 roku przeprowadził się do Wrocławia gdzie rozpoczął studia w Państwowej Wyższej Szkole Sztuk Pięknych w pracowni Eugeniusza Gepperta, uzyskując dyplom w 1954 r. Okres studiów w twórczości Hałasa to przede wszystkim pierwsze znaczące eksperymenty z kolorem oraz strukturą malarską. W tych pierwszych pracach widoczne są wpływy Waldemara Cwenarskiego, Tadeusza Makowskiego oraz Paula Klee. W 1956 r. zakłada Grupę X zrzeszającą twórców lokalnego środowiska plastycznego. W latach 1958–2001 związany był pracą dydaktyczną z PWSSP (przerwa w latach 1962–1967-pedagog w Liceum Sztuk Plastycznych we Wrocławiu), gdzie utworzył Katedrę Kształcenia Ogólnoplastycznego na Wydziale Architektury Wnętrz i Projektowania Plastycznego. W latach 1984–1985 pełnił funkcję prorektora PWSSP, a w 1985 objął katedrę Malarstwa na Wydziale Malarstwa i Rzeźby. W 1990 uzyskał tytuł profesora zwyczajnego.





33

**Jerzy Nowosielski**

(1923–2011)

*Kobieta*, praca dwustronna

olej, płótno, 52 × 50 cm

autentyczność skonsultowana z Andrzejem Szczepaniakiem z Fundacji Nowosielskich w Krakowie

**cena wywoławcza: 65 000 zł •**

estymacja: 75 000 – 90 000 zł





Pejzaż można zobaczyć i namalować na nieskończenie wiele sposobów. Józef Czerniawski znalazł własny, niepodrabialny zapis pejzażowej rzeczywistości, balansując między odtworzeniem a stworzeniem go na nowo.

Bogusław Deptuła, wstęp do katalogu wystawy „Józef Czerniawski. Inne pejzaże”, Państwowa Galeria Sztuki w Sopocie, s.4”

34

### Józef Czerniawski

(1954–2021)

*Bez tytułu*, 2018

akryl, płótno, 150 × 90 cm,  
sygnowany na odwrocie: 'JÓZEF  
CZERNIAWSKI 2018'

**cena wywoławcza: 16 000 zł •**  
estymacja: 20 000 – 25 000 zł

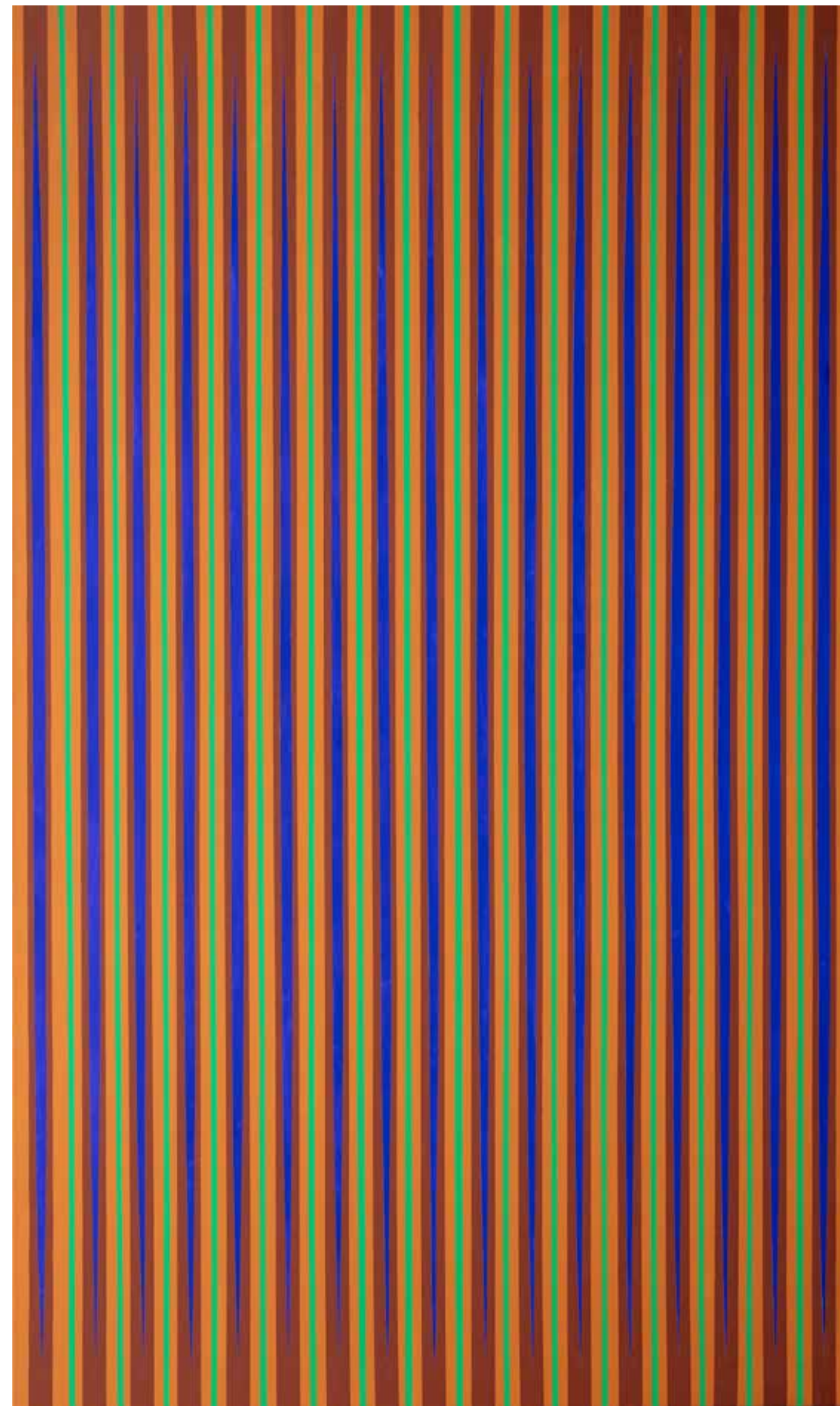
#### WYSTAWIANY:

– Józef Czerniawski. Inne pejzaże, Państwowa Galeria Sztuki w Sopocie 29 marca – 6 maja 2018

#### LITERATURA:

– Józef Czerniawski. Inne pejzaże, Państwowa Galeria Sztuki w Sopocie 2018, s. 48–49 (il.)

Studiował na Wydziale Malarstwa PWSSP w Gdańsku, dyplom obronił w 1977 roku w pracowni profesora Kazimierza Śramkiewicza. Jako profesor gdańskiego ASP prowadził Pracownię Rysunku i Malarstwa. Był współzałożycielem grupy artystycznej COX oraz współzałożycielem i prezesem Pomorskiego Stowarzyszenia Integracji Kultur i Sztuki Jeden Świat z siedzibą w Sopocie. Zrealizował wiele wystaw indywidualnych. Jego obrazy znajdują się w wielu kolekcjach państwowych w Polsce oraz zbiorach prywatnych w kraju i za granicą.



Modzelewski maluje anonimowych, zwyczajnych ludzi przy zwyczajnych, a więc też anonimowych zajęciach. Pole jego obserwacji zawężone jest zaledwie do kilku szczegółów wybranych w ten sposób, aby wysycić formę malarską, nie ujmując nic z egzystencjalnej wymowy obrazu. Ta forma właśnie podnosi każdą namalowaną scenę na poziom takiej ogólności, że można z niej wysnuć uniwersalne orzeczenia o ludzkim losie, na który składają się miliony pojedynczych historii, wypełnionych powtarzalną codziennością, monotonią podobnych do siebie gestów i zdarzeń. Artysta dostrzega tę pojedynczość, dobywa na jaw osobność zwyczajności. Nie dodaje od siebie emocji i ocen. Są ukryte za obrazem, ponieważ ich ujawnienie mogłoby zagrozić malarstwu i zburzyć równowagę, na której zostało zbudowane.

Anda Rottenberg, Zbliżenia, Warszawa, 2020, s. 206

#### WYSTAWIANY:

– „Zobaczenia”, wystawa indywidualna, Galeria Wirydarz, Lublin 2022

#### LITERATURA:

– Jarosław Modzelewski, „Zobaczenia”, [katalog wystawy], Galeria Wirydarz, Lublin 2022, s. 12–13 (il.)

Studia z zakresu malarstwa ukończył w 1980 roku na Akademii Sztuki Pięknych w Warszawie (dyplom w pracowni Stefana Gierowskiego). Obecnie prowadzi pracownię malarstwa na macierzystej uczelni. Był współzałożycielem Grupy, z którą wystawiał w latach 1983–92 (był też współwydawcą pisma ugrupowania „Oj dobrze już”). W tym też okresie w obrazach artysty znajdują odbicie wydarzenia, którymi żyła Polska. Jego prace znajdują się w zbiorach m.in.: Muzeum Narodowego w Warszawie, Krakowie i Poznaniu, Narodowej Galerii Sztuki Zachęta, Muzeum Sztuki w Łodzi oraz w kolekcjach prywatnych w Polsce i za granicą. Wybrane wystawy: 2014 – „Stare papiery. Nowe obrazy”, Galeria Zderzak, Kraków; 2012/2013 – Galeria BWA – Miejski Ośrodek Sztuki w Gorzowie Wielkopolskim; 2011 – „Nie należy myśleć tylko o jednym”, Państwowa Galeria Sztuki, Sopot; 2008 – „Obrazy rozproszone”, Galeria Le Guern, Warszawa; Sztuka cenniejsza niż złoto, Muzeum Sztuki Nowoczesnej, Warszawa (z Markiem Sobczykiem); 2004 – „Wisła”, Galeria Zderzak, Kraków; „Powinność i bunt”, Zachęta Narodowa Galeria Sztuki, Warszawa; 2000 – „Przegląd z malarstwa”, Bunkier Sztuki, Kraków; „Negocjatorzy sztuki”, CSW Łaźnia, Gdańsk; 1992 – „Kunst, Europa”, Bonner Kunstverein, Bonn.



35

## Jarosław Modzelewski

(ur. 1955)

### Przednówek, 2022

tempera jajowa, płótno,  
100 × 120 cm, sygnowany  
i opisany na odwrocie: „Jarosław  
Modzelewski | „Przedwiośnie” |  
100 x 120 | tempera jajowa |  
2022’

**cena wywoławcza: 58 000 zł •**

estymacja: 75 000 – 90 000 zł



36

## Ryszard Grzyb

(ur. 1956)

### *Coś między ludźmi*, 1987

olej, płótno, 110 × 130 cm,  
sygnowany i opisany na odwrocie:  
'RYSZARD GRZYB ,87 |,COŚ  
MIĘDZY LUDŹMI'

**cena wywoławcza: 34 000 zł •**

estymacja: 45 000 – 60 000 zł

Malarz i poeta. W latach 1976–79 studiował we wrocławskiej Państwowej Wyższej Szkole Sztuk Plastycznych w pracowni prof. Zbigniewa Karpińskiego. Później przeniósł się na Wydział Malarstwa warszawskiej ASP do pracowni prof. Rajmunda Ziemińskiego (dyplom w 1981 r.), gdzie poznał Waldemara Pawlaka i innych członków „Gruppy”, którą wspólnie założyli w 1982 roku. Współzałożyciel pisma „Oj dobrze już”. Na początku malował kompozycje wykonane na kartonie temperą i gwaszem. Wspólnie z Ryszardem Woźniakiem wyjechali na stypendium do Berlina, gdzie Grzyb kontynuował malowanie ostrymi kolorami płaskich prac. Pod koniec lat 80., artysta zmienił styl, zajmując się bardziej malarstwem olejnym. Współpracował z krakowską Galerią „Zderzak”. Jego prace wielokrotnie wystawiano na wystawach krajowych i zagranicznych. Jego obrazy znajdują się w zbiorach Muzeum Narodowego w Warszawie, Wrocławiu, Krakowie, Poznaniu, Galerii Zachęta, W Muzeach Okręgowych w Katowicach, Bytomiu, Toruniu, Bydgoszczy, Olsztynie, w kolekcjach prywatnych w Polsce i za granicą. W 2004 rozpoczął multimedialny projekt Zdania napowietrzne, w ramach którego kolekcjonuje krótkie sentencje poetyckie i umieszcza je m.in. na billboardach, tabliczkach informacyjnych, kubkach i neonach. Zajmuje się również grafiką reklamową. Laureat Nagrody Jana Cybisa za 2010 r.



37

**Ryszard Grzyb**

(ur. 1956)

*Ryba*, 1992

olej, płótno, 80 × 100 cm, sygnowany na odwrocie: 'R. Grzyb | 1992 | 80 × 100 | nr '42' w okręgu

**cena wywoławcza: 22 000 zł •**

estymacja: 28 000 – 35 000 zł







38

**Ewa Juskiewicz**

(ur. 1984)

*Bez tytułu (after Élisabeth Vigée Le Brun), 2020*

druk pigmentowy, papier bawelniany, 90 × 65,5 cm, sygnowany, datowany i opisany ołówkiem p. d.: 'Ewa Juskiewicz 11/75 2020'

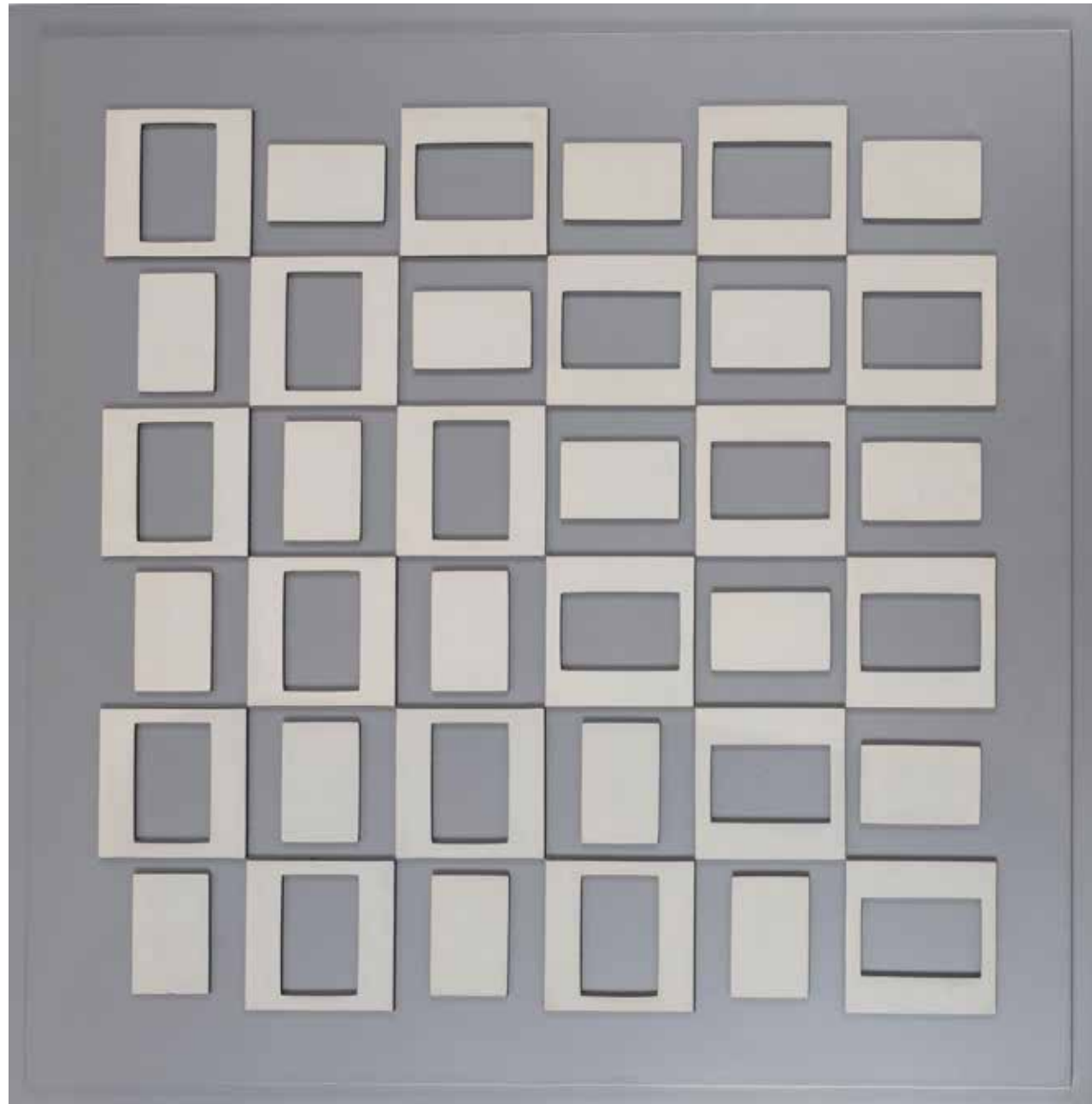
**cena wywoławcza: 18 000 zł •**

estymacja: 30 000 – 40 000 zł

Jedna z najbardziej rozpoznawalnych polskich artystek na świecie. Ukończyła Akademię Sztuk Pięknych w Gdańsku, a doktorat uzyskała na Akademii Sztuk Pięknych w Krakowie. Laureatka wielu konkursów artystycznych, m.in. nagrody pisma „Format” na III Festiwalu Sztuki Młodych w Szczecinie, Grand Prix na Biennale Malarstwa „Bielska Jesień 2013”, nagrody specjalnej konkursu „Artystyczna Podróż Hestii”, Grand Prix w konkursie „TheOne-Minutes” oraz III Nagrody na Multimedia Szajna Festiwal 2010. Prace artystki prezentowane były m.in. w Almine Rech Gallery (Paryż, 2019), Gagosian (Nowy Jork, 2019), Cabinet (Mediolan, 2019), Galerie Rolando Anselmi (Berlin, 2018), Zachęta Narodowa Galeria Sztuki (Warszawa, 2018), MSN (Warszawa, 2017), Galeria Arsenat (Białystok, 2016), National Art Gallery of China (Pekin, 2015), Christie's Ryder Street Gallery (Londyn, 2014), MOCAK (Kraków, 2013). Jej prace znajdują się w kolekcjach MSN w Warszawie, Muzeum Narodowego w Gdańsku, Zachęty Sztuki Współczesnej w Szczecinie, Towarzystwa Zachęty Sztuk Pięknych w Olsztynie, Galerii Bielskiej BWA oraz w wielu prywatnych kolekcjach w Polsce i zagranicą.







39

**Victor Vasarely**

(1908–1997)

*Song*, 1970

relief, akryl, drewno, 37 × 37 cm,  
sygnowany na odwrociu na nalepce  
z opisem pracy: 'RELIEF DE | VASA-  
RELY | [odręczna sygnatura artysty]  
| SONG 1970 34/55', ed. 34/55

**cena wywoławcza: 15 000 zł •**  
estymacja: 18 000 – 22 000 zł

Z pochodzenia był Węgrem. Dorastał w Budapeszcie. Od 1930 roku działał w Paryżu. Jeden z czołowych przedstawicieli abstrakcji geometrycznej, prekursor op-artu czyli sztuki operującej złudzeniami optycznymi. Od lat 50. starał się określić ją formułując szereg manifestów. Swoją twórczość abstrakcyjną określał mianem plastyki kinetycznej, starając się poprzez stosowane w niej efekty stwarzać wrażenie ruchu. Od roku 1960 artysta w manifestach teoretycznych rozwija koncepcję alfabetu plastycznego zatytułowanego „Folklor planetarny”. Swoje pomysły plastyczne chciał wykorzystać do dekoracji budynków.



40

**Zbigniew Gorlak**

(ur. 1955)

*Opel*, 1988

akryl, płótno, 89 × 116 cm,  
sygnowany i opisany na odwrocie:  
' "OPEL" | acrylic 116 × 89 | Z.  
Gorlak 1988'

**cena wywoławcza: 4 000 zł •**  
estymacja: 6 000 – 8 000 zł

Malarz i grafik, profesor Akademii Sztuk Pięknych w Gdańsku. W latach 1974–1979 studiował w PWSSP w Gdańsku (obecnie ASP), gdzie uzyskał dyplom z malarstwa w pracowni prof. Władysława Jackiewicza. Uczestnik oraz organizator wielu wystaw zbiorowych i indywidualnych z dziedziny malarstwa, grafiki (litografii, linorytu, serigrafii). Pomysłodawca projektów wystawienniczych i edukacyjnych na ASP. Jego prace znajdują się m.in. w zbiorach Firmy LEGO w Bilung, Museum Junge Kunst we Frankfurcie nad Odrą, Fundacji M.M. Pieńkowski, Biblioteki Narodowej w Warszawie.



41

**Teresa Panasiuk**

(1938–2021)

*Pejzaż IV*, 2002

olej, płótno, 81 × 60 cm, sygnowany p.d.: 'T. PANASIUK' oraz na odwrocie: 'TERESA PANASIUK | pejzaż IV/2002 | olej 82 × 61'

**cena wywoławcza: 12 000 zł •**  
estymacja: 14 000 – 18 000 zł

W latach 1958–64 studiowała w gdańskiej PWSSP w pracowni K. Łady-Studnickiej oraz na ASP w Warszawie, pod kierunkiem A. Nachta-Samborskiego. Zajmuje się malarstwem: olej, gwasz, pastel. Od początku lat 60-tych jej prace są regularnie wystawiane, między innymi: w warszawskiej Galerii Sztuki Współczesnej, Paryżu, Berlinie, Roskilde w Danii, Kołobrzegu, Rzeszowie, Łodzi,



T. PANASIUK

42

## Rafał Olbiński

(ur. 1943)

*Detective Stories – Cover,*  
1998

akryl, karton; 44 × 29 cm,  
sygnowany p. d.: 'Olbinski'

**cena wywoławcza: 66 000 zł •**  
estymacja: 80 000 – 90 000 zł

### WYSTAWIANY:

- Rafał Olbiński. Wystawa monograficzna, Muzeum Narodowe w Kielcach, lipiec-  
-październik 2021.
- Rafał Olbiński. Wystawa monograficzna, Muzeum Książąt Pomorskich w Szczecinie,  
grudzień 2021- luty 2022

### LITERATURA:

- Rafał Olbiński. Wystawa monograficzna, Muzeum Narodowe w Kielcach, Kielce  
2021, s. 67

W 1969 roku ukończył studia na Wydziale Architektury Politechniki Warszawskiej. W roku 1981 wyemigrował do Stanów Zjednoczonych. Szybko zaistniał w tamtejszym środowisku i dał się poznać jako znakomity ilustrator i malarz. Od 1985 roku jest wykładowcą School of Visual Arts w Nowym Jorku. Zajmuje się również ilustracją, malarstwem, projektowaniem plakatów oraz scenografią. Zdobył ogromne uznanie na całym świecie a jego plakaty i ilustracje ukazują się regularnie na łamach takich czasopism jak Newsweek, Time, Business Week, New York Times, New Yorker. Jest twórcą bardzo pracowitym z ogromnym dorobkiem. Na swoim koncie ma już liczne plakaty dla amerykańskich oper (New York City Opera, Utah Opera, Pacific Opera San Francisco, Philadelphia Opera), scenografię operową do przedstawienia Don Giovanniego w Filadelfii. Jego prace prezentowane były na wielu wystawach w Stanach Zjednoczonych, Japonii, Francji, Niemczech i w Polsce.







43

**Jan Dobkowski**

(ur. 1942)

*Bez tytułu*, 1993

pastel, karton fioletowy, 50 × 70 cm, sygnowany l. d.: 'Jan Dobkowski', datowany p. d.: '1993 ROK'

**cena wywoławcza: 5 500 zł •**

estymacja: 8 000 – 12 000 zł



44

**Tadeusz Kantor**

(1915–1990)

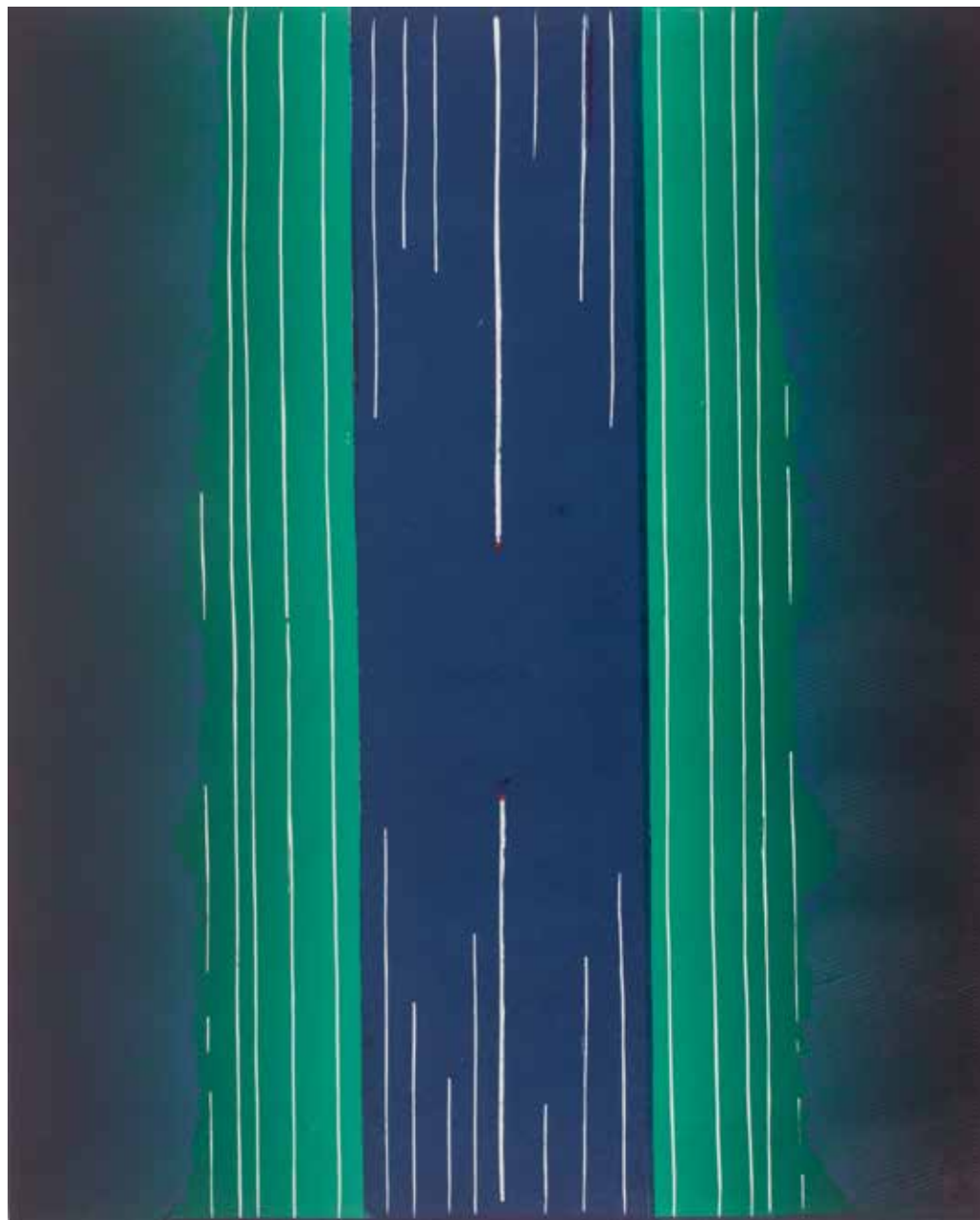
*Mężczyzna z papierosem*

pastel, flamaster, papier, 22,2 × 16 cm, sygnowany p. d.: 'T. Kantor'

**cena wywoławcza: 10 000 zł •**

estymacja: 14 000 – 18 000 zł

W latach 1934–39 studiował malarstwo w krakowskiej ASP pod kierunkiem W. Jarockiego i J. Pieńkowskiego oraz scenografię u K. Frycza. Podczas okupacji prowadził w Krakowie Teatr Konspiracyjny. W 1947 roku przebywał na rocznym stypendium w Paryżu; od 1957 r. związany był z awangardową drugą Grupą Krakowską. Był animatorem i współtwórcą eksperymentalnego teatru Cricot 2, powstałego w 1955 roku. Od połowy lat 50-tych uprawiał malarstwo informel – spontaniczne, nieskrępowane estetyką. Liczne cykle malarstwa Kantora z lat 70-tych i 80-tych wykazują silny związek z jego równoczesną działalnością teatralną, np. w czasie pracy nad spektaklem „Umarła Klasa” powstała seria kompozycji pod tym samym tytułem. W okresie późniejszym artysta poświęcił się głównie teatrowi, zaś do malarstwa powrócił w ostatnich latach życia.



45

**Ryszard Gieryszewski**  
(1936–2021)

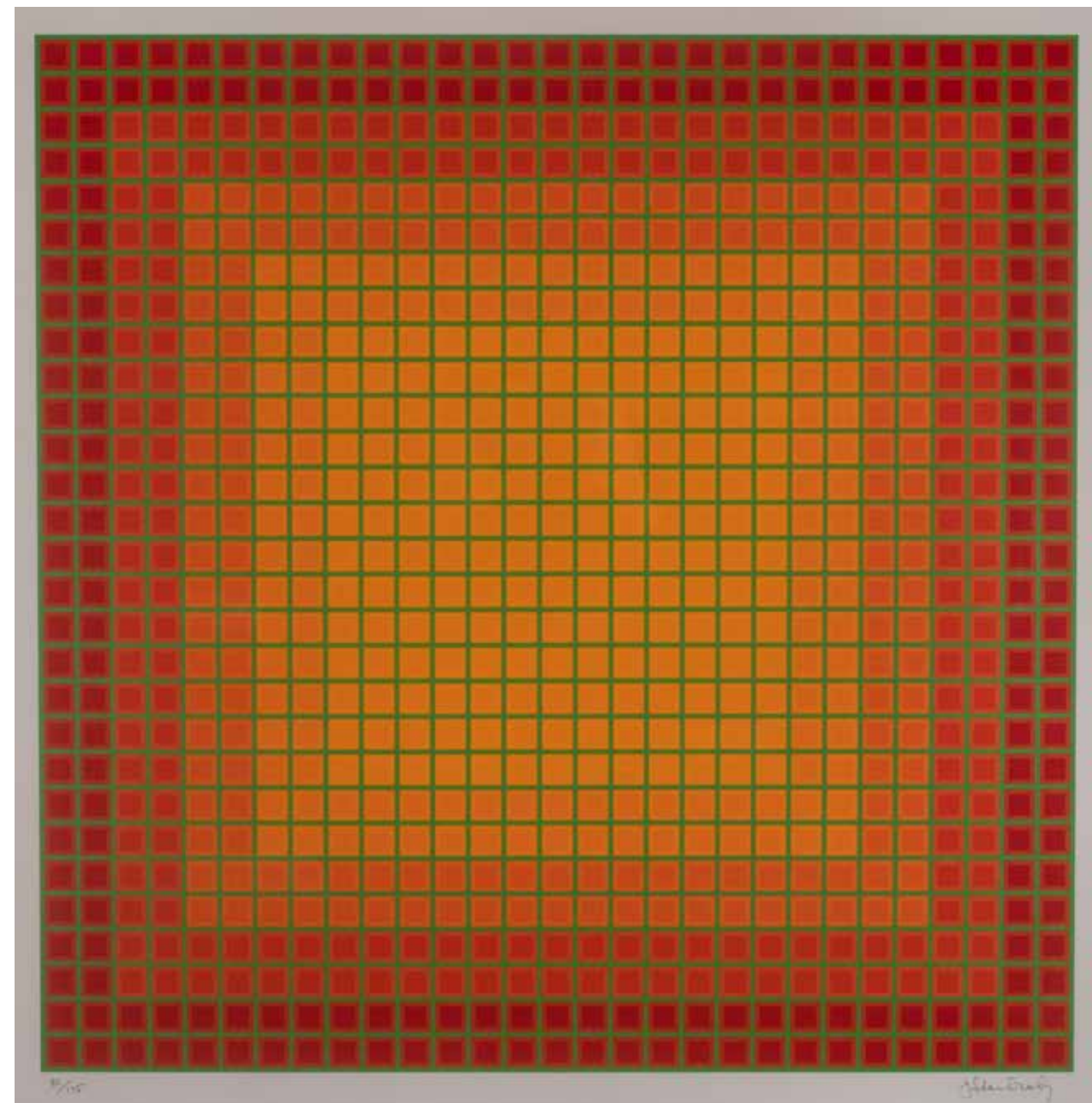
*Droga – podział pionowy,*  
2007

linoryt, drzeworyt, papier,  
50 × 40 cm, sygnowany i opisany  
l.d.: 'DROGA – PODZIAŁ PIONO-  
WY', śr. d.: 'linoryt – drzeworyt E.A.'  
l.d.: 'R. Gieryszewski 2007'

**cena wywoławcza: 1 200 zł**  
estymacja: 1 800 – 2 800 zł

*W tym co robię, szukam pewnej równowagi, symetrii i ciszy w kontakcie z otaczającą mnie rzeczywistością. Dążę też do przekazania poprzez symbole, znaki, figury geometryczne, kolor – jakiegoś piękna, które jest ostatecznie nieosiągalne, bo inaczej postrzegane, odbierane i definiowane przez każdego człowieka.*

W latach 1959–1964 studiował na Akademi Sztuk Pięknych w Warszawie w pracowniach profesorów Aleksandra Kobzdeja (malarstwo) i Andrzeja Rudzińskiego (grafika). Dyplom obronił w 1964 roku. Był członkiem Międzynarodowego Stowarzyszenia Drzeworytników XYLON (Societe Internationale des Graveurs sur Bois) w Szwajcarii. W swoim dorobku ma 38 wystaw indywidualnych oraz uczestnictwo w ponad stu wystawach zbiorowych w kraju i za granicą. Za prace malarskie i graficzne otrzymał wiele prestiżowych nagród i wyróżnień. Prace Ryszarda Gieryszewskiego znajdują się w muzeach w kraju i za granicą.



46

**Julian Stańczak**  
(1928–2017)

*Continual*

serigrafia barwna, papier,  
63 × 62,5 cm w świetle passe-  
-partout sygnowany ołówkiem p.d.:  
'Jstańczak' oraz opisany l.d.:  
'80/175'

**cena wywoławcza: 2 600 zł •**  
estymacja: 3 000 – 4 000 zł

Polski malarz zamieszkały na stałe w Stanach Zjednoczonych, jeden z pionierów op-artu. W 1940 został, wraz z całą rodziną, aresztowany przez NKWD i wywieziony na Syberię. Wskutek ciężkiej pracy i choroby utracił władzę w prawej ręce. Uciekł z rodziną ze Związku Radzieckiego do Afryki i zamieszkał w obozie dla uchodźców z Polski. Młodość spędził w Ugandzie, gdzie pobierał pierwsze lekcje rysunku lewą ręką. Pierwszą wystawę swojej twórczości miał w Nairobi (w Kenii). Po zawieszeniu wojennej w 1949 wyemigrował z rodziną do Wielkiej Brytanii, gdzie rozpoczął studia na politechnice w Londynie a w 1950 przeniósł się do USA. Rozpoczął tam studia w Cleveland Art Institute, które ukończył w 1954. Następnie studiował w Yale, gdzie uzyskał tytuł Master of Art Sciences. W 1964 został profesorem malarstwa w Cleveland Art Institute w Cleveland w Ohio. Prace Stańczaka znajdują się w kolekcjach takich instytucji jak Cleveland Institute of Art, The Metropolitan Museum of Art, Miami University Art Museum, Museum of Fine, Arts Boston czy Museum of Modern Art w Nowym Jorku. Ostatnio można zaobserwować renesans zainteresowania twórczością artysty. W 2012 malarz znalazł się na 6 pozycji listy „15 najgorętszych nazwisk rynku sztuki” ogłoszonej przez Bloomberg-Artnet.





47

**Magdalena Abakanowicz**

(1930–2017)

*Tors*, 1985

miękki werniks, papier,  
24,5 × 31,7 cm (odcisk), 44,5 ×  
56 cm, sygn., dat. i opisany ołów-  
kiem u dołu: „2/7 M. Abakanowicz  
85”

**cena wywoławcza: 7 000 zł •**  
estymacja: 12 000 – 15 000 zł

Jedna z najważniejszych artystek XX wieku, a jej prace biją rekordy popularności. Edukację artystyczną rozpoczęła w Liceum Plastycznym w Gdyni, w latach 50. studiowała na warszawskiej Akademii Sztuk Pięknych, a następnie w Państwowym Instytucie Sztuk Plastycznych w Sopocie. Wyobraźnią i odwagą znacznie wykraczała jednak poza tradycyjne ramy i zasady narzucane na uczelniach artystycznych. Wypracowała własny, nowatorski styl i techniki wyrazu, oparte na niespotykanych dotąd w rzeźbie materiałach. Jej światowa kariera rozpoczęła się w 1962 roku na Międzynarodowym Biennale Tkaniny w Lozannie, gdzie po raz pierwszy miała okazję zaprezentować publiczności międzynarodowej swoje płótna, nazwane później „abakanami”. W centrum zainteresowań twórczych Abakanowicz było ciało ludzkie, a w szerszym ujęciu kondycja i miejsce człowieka w świecie, anonimowość i zagubienie jednostki w tłumie. W słynnych cyklach z lat 70-tych: „Alteracje”, „Głowy”, „Plecy” czy „Postaci siedzące” ukazała niepełne, rozczłonkowane, wydrążone postaci ludzkie – „pozostałości” po człowieku. Rozważania na temat człowieka, zarówno w aspekcie społecznym, jak i biologicznym, były głównym tematem całej jej twórczości. Chociaż na przestrzeni lat sięgała po różne materiały – brąz, metal czy drewno, jej znakiem rozpoznawczym pozostało workowe płótno, któremu nadała całkowicie nowy, przestrzenny wymiar. Prace Abakanowicz, w szczególności realizacje plenerowe, znajdują się w muzeach i galeriach na całym świecie, min. w USA, Izraelu, Francji czy Japonii.



48

**Roman Opałka**

(1931–2011)

*Twarz*, 1957

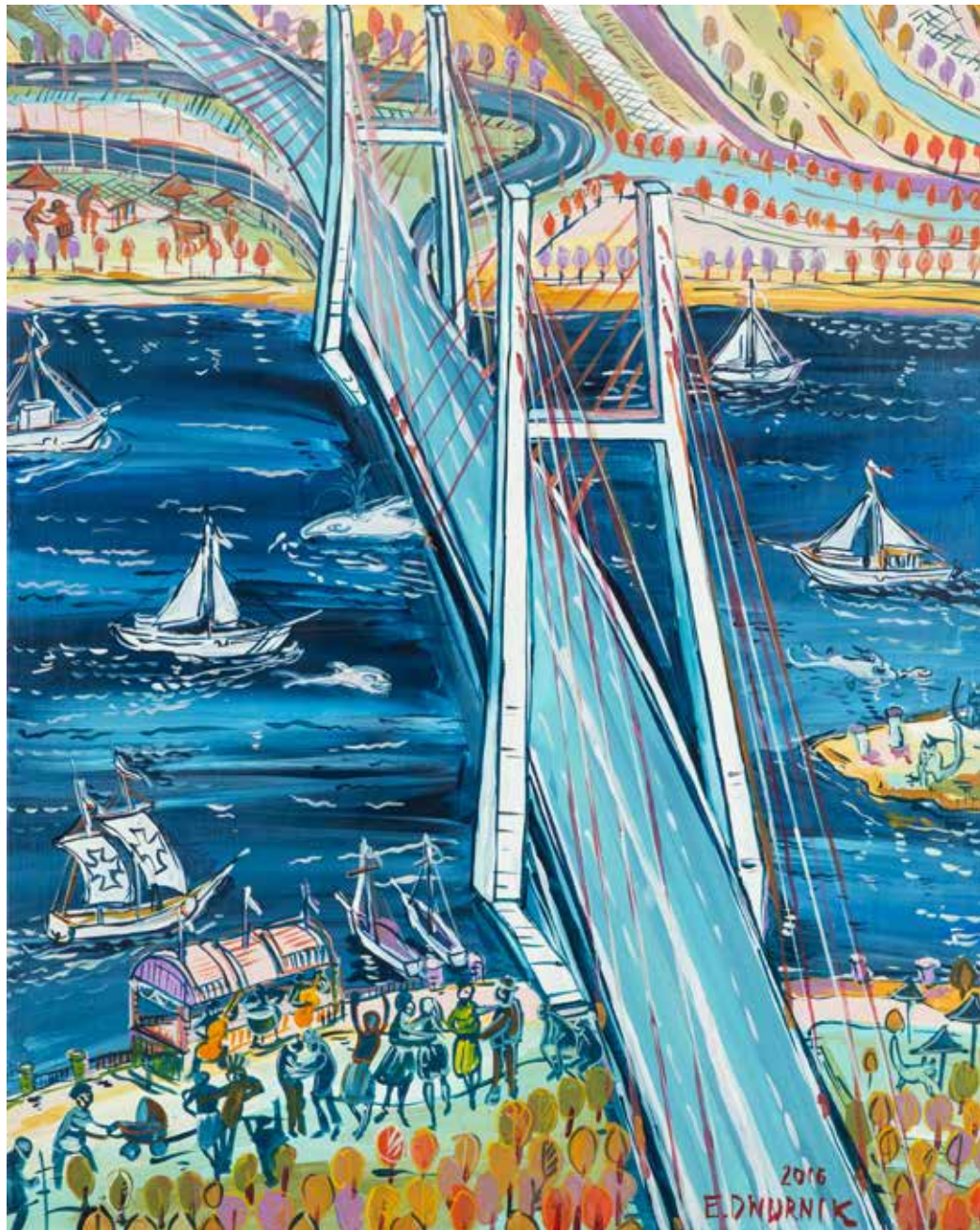
tempera, tusz, papier,  
27,7 × 20,4 cm, na odwrocie  
oprawy pieczęć: 'EX LIBRIS  
| Ewa & Marek Pietkiewicz', obok  
okrągła pieczęć Fundacji Opałka  
z potwierdzeniem autorstwa pracy,  
l.d. nalepka z napisem odręcznym:  
Opałka 2

**cena wywoławcza: 6 000 zł •**  
estymacja: 8 000 – 10 000 zł

**LITERATURA:**

– Roman Opałka. *Katalog wczesnych prac*, Fundacja Opałka, Warszawa 1998, s. 33, kat. 99, (il.)





49

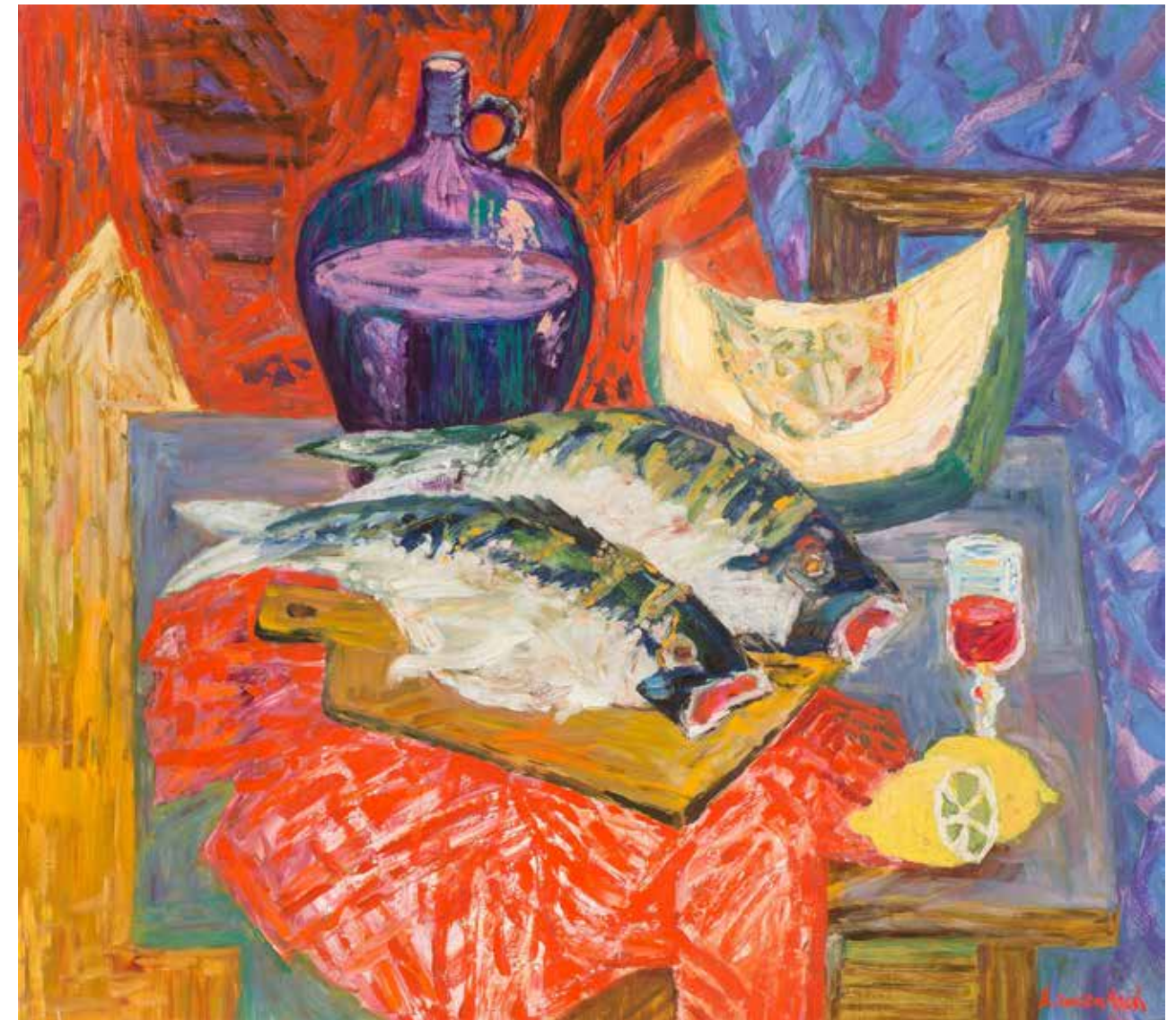
**Edward Dwurnik**  
(1943–2018)

*Most Siekierkowski*, 2016

olej, płótno, 81 × 65 cm, sygnowany p.d.: '2016 | E. DWURNIK' oraz opisany na odwrocie: '2016 | E. DWURNIK | „MOST SIEKIERKOWSKI” | NR: XI-847-5647'

**cena wywoławcza: 72 000 zł •**  
estymacja: 90 000 – 110 000 zł

Studiował w warszawskiej ASP w latach 1963–70. W czasie studiów, poczynawszy od 1965 roku rozpoczął cykl Podróże autostopem, w którym portretował miasta i miasteczka z perspektywy „ptasiego lotu”, w polu zainteresowania artysty, poza architekturą, znalazło się życie i obyczaje mieszkańców. W latach 1972–78 powstaje cykl Sportowcy, w którym przedstawia ludzi marginesu, cwaniaków, palaczy najtańszych wówczas papierosów marki „Sport”. Obrazy z cyklu Warszawa (1981 r), proroczo antycypowały wprowadzenie stanu wojennego w Polsce. W cyklu Droga na Wschód (1989 – 1991) upamiętnił ofiary stalinowskiego komunizmu, w cyklu Od Grudnia do Czerwca (1990 – 1994) oddał pamięć ofiarom stanu wojennego w Polsce. W cyklu Niech żyje wojna! powstałym pod wrażeniem wojen na Kaukazie i Bałkanach artysta śle przesłanie – ostrzeżenie. Autor ponad 3 tysięcy obrazów towarzyszących naszemu życiu od kilkudziesięciu lat, stanowiących swoistą, niepowtarzalną, artystycznie ujętą kronikę życia, obyczaju, materialnego i duchowego zapisu naszej kultury.



50

**Jan Szancenbach**  
(1928–1998)

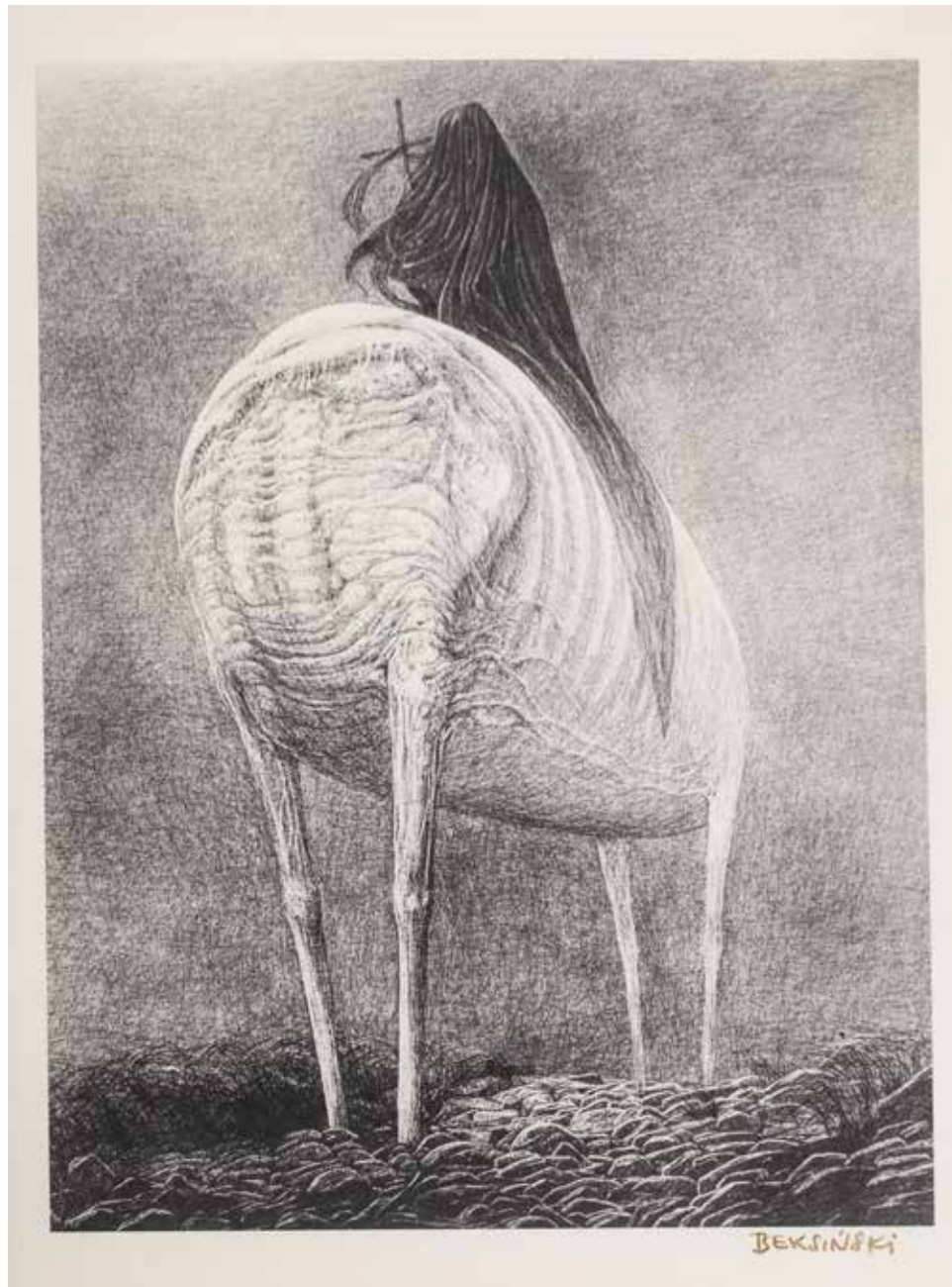
*Ryby*, 1996

olej, płótno, 75 × 85 cm,  
sygnowany p. d.: 'Xancenbach' oraz  
na odwrocie: 'JAN SZANCENBACH  
| RYBY | 1996'

**cena wywoławcza: 17 000 zł •**  
estymacja: 25 000 – 35 000 zł

W latach 1940–42 studiował w krakowskiej Kunstgewerbeschule u S. Kamockiego, J. Mehoffera i A. Jurkiewicza. Naukę kontynuował po wojnie, w latach 1945–48, w ASP u W. Weissa, Eibischa i L. Gradowskiego. Od 1972 r. prowadził własną pracownię na Wydziale Malarstwa. W latach 1987–93 był rektorem ASP w Krakowie, a w 1986 r. został mianowany profesorem. W jego twórczości dominują sceny rodzajowe, pejzaże, martwe natury i portrety. Jego obrazy, pełne ekspresji, niekiedy ocierające się o abstrakcyjne formy, przesycone są niezwykle żywą, czasem ostrą paletą barw. Artysta zajmował się także malarstwem monumentalnym, grafiką projektową i filmem rysunkowym. Jego obrazy znajdują się w wielu muzeach, m.in. w Moskwie i w Muzeum Uffizi we Florencji oraz w wielu muzeach w Polsce.





51

**Zdzisław Beksiński**

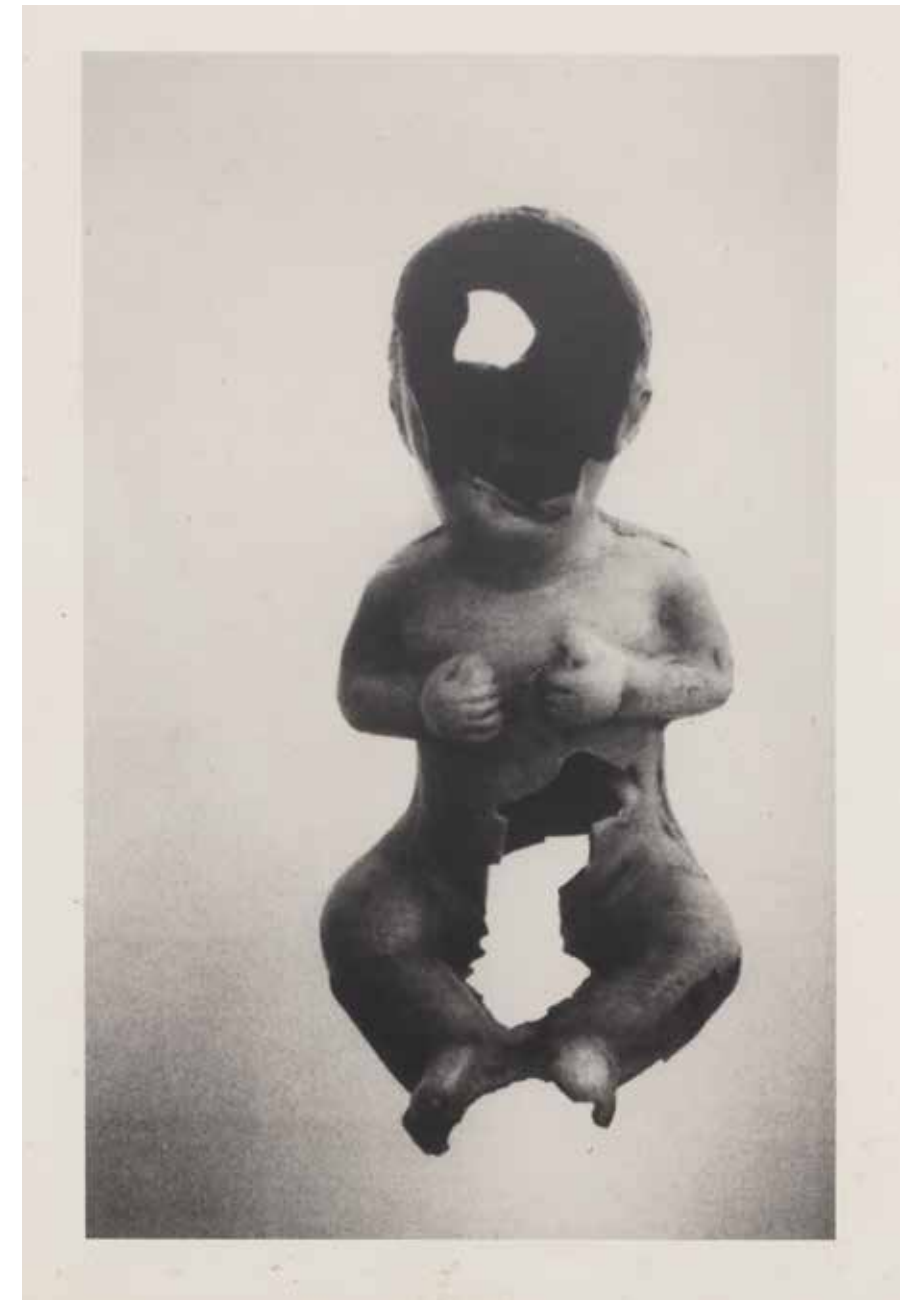
(1929–2005)

*Bez tytułu*

fotografia czarno-biała (vintage print), papier barytowy, 26,5 × 21 cm, sygnowany p.d.: 'BEKSIŃSKI', na rewersie pieczęć autorska i ZAiKS

**cena wywoławcza: 2 600 zł •**

estymacja: 3 000 – 4 000 zł



52

**Zdzisław Beksiński**

(1929–2005)

*Bez tytułu*

fotografia czarno-biała (vintage print), papier barytowy, 24 × 16,7 cm, na rewersie sygnatura: 'Beksiński' oraz pieczęć autorska i ZAiKS

**cena wywoławcza: 3 600 zł •**

estymacja: 4 500 – 5 500 zł





53

**Aleksander Kobzdej**

(1920–1972)

*Blauer FELD 9*, 12 VI 1966

gwasz, papier, 59 × 42 cm, sygnowany p.d.: 'Kobzdej 12.VI | 1966', u dołu na środku: 'Blauer Feld 9'

**cena wywoławcza: 8 000 zł •**

estymacja: 10 000 – 14 000 zł



54

**Jerzy Stajuda**

(1936–1992)

*Bez tytułu*

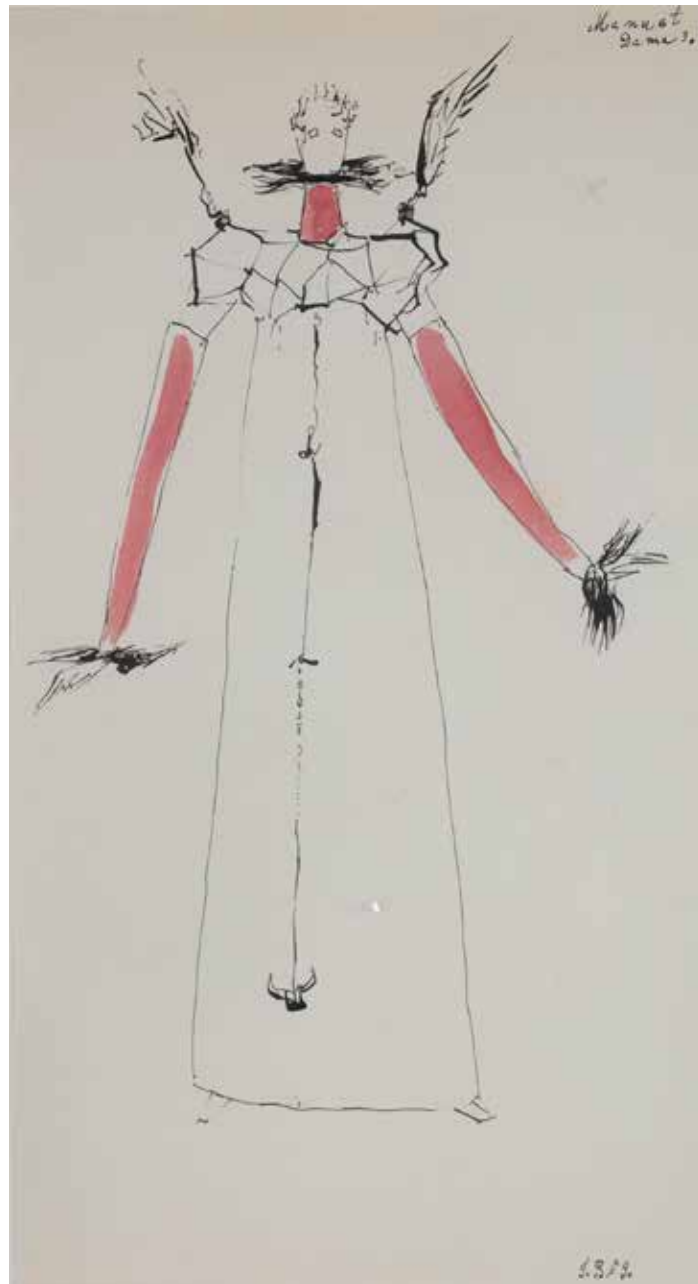
tusz, akwarela, papier, 20 × 27,5 cm w świetle passe-partout, sygnowany u dołu: '1812', p.d.: 'Andrzejowi z życzeniami imieninowymi 1978 Stajuda 72 [?]', obok tuszem znak chiński, na odwrocie l.d. ołówkiem: 238 [w kółku] delikatnie pofałdowany papier”

**cena wywoławcza: 1 900 zł •**

estymacja: 2 500 – 3 500 zł

Malarz, rysownik, krytyk i pedagog. Studia na Wydziale Architektury Politechniki Warszawskiej, dyplom obronił w 1959 r. u prof. Bohdana Lacherta. W początkowym okresie swojej twórczości był pod wpływem swego mistrza i przyjaciela Artura Nachta-Samborskiego, szukał też inspiracji w twórczości Paula Klee. Z czasem wypracował własną i nie poddającą się modom stylistykę. Prace artysty przedstawiały świat struktur, imaginacyjnych pejzaży, wizji archaicznego świata przyrody. Artysta pozostawił bogatą spuściznę rysunkową, często o charakterze osobistego notatnika. Drugą pasją artysty była krytyka artystyczna. W latach 1957–1968 publikował artykuły we „Współczesności”, „Przeglądzie Artystycznym”, „Przeglądzie Kulturalnym”, „Więzi”, „Ty i ja”. Aktywność krytyczna artysty została mocno ograniczona po 1968 r. Często wystawiał za granicą, gdzie przez długi czas jego twórczość była bardziej znana niż w kraju. W 1993 r miała miejsce retrospektywna wystawa w Centrum Sztuki Współczesnej w Warszawie.





55

**Tadeusz Brzozowski**

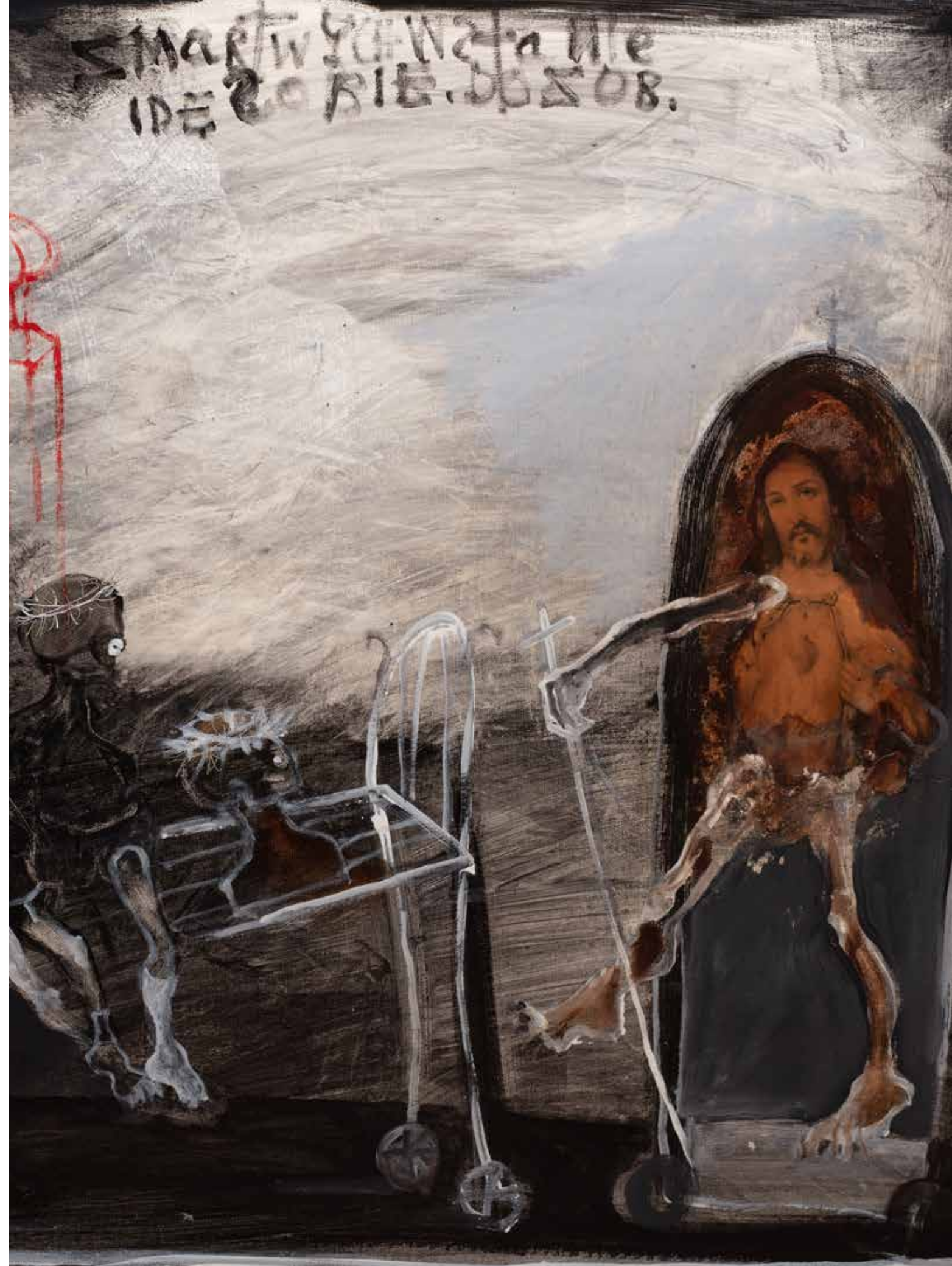
(1918–1987)

*Projekt kostiumu do  
„Dziadów” Adama  
Mickiewicza*

akwarela, tusz, papier, 46 × 25 cm  
w świetle passe-partout, sygnowany  
i datowany p.d.: 'J.B. 63' oraz  
opisany p.g.: 'Menuet|Dama 3'

**cena wywoławcza: 3 200 zł •**

estymacja: 4 000 – 5 000 zł





# REGULAMIN SPRZEDAŻY AUKCYJNEJ

## I POSTANOWIENIA WSTĘPNE

Niniejszy Regulamin określa zasady przeprowadzenia oraz uczestnictwa w Aukcji, której przedmiotem są dzieła sztuki oraz inne obiekty kolekcjonerskie, powierzone Sopockiemu Domowi Aukcyjnemu Sp. z o.o. w celu ich sprzedaży.

## II DEFINICJE

**Dom Aukcyjny** – Sopocki Dom Aukcyjny Sp. z o.o. z siedzibą w Sopocie przy ul. Bohaterów Monte Cassino 43, zarejestrowany w rejestrze przedsiębiorców pod numerem 538348.

**Obiekt** – dzieło sztuki lub inny obiekt kolekcjonerski będący przedmiotem sprzedaży.

**Sprzedający** – osoba zgłaszająca Obiekt do sprzedaży.

**Uczestnik/Licytujący** – osoba zarejestrowana, biorąca udział w Aukcji.

**Nabywca** – Uczestnik Aukcji, który w trakcie licytacji Obiektu, złoży najwyższą ofertę przyjętą przez Aukcjонера, w wyniku czego pomiędzy nim a Domem Aukcyjnym zawarte zostaje umowa sprzedaży lub warunkowa umowa sprzedaży.

**Aukcjoner** – osoba wyznaczona przez Sopocki Dom Aukcyjny do prowadzenia Aukcji.

**Aukcja** – zorganizowana forma sprzedaży lub zakupu, polegająca na składaniu Domowi Aukcyjnemu na zasadach i warunkach określonych w niniejszym Regulaminie konkurencyjnych ofert nabycia poszczególnych Obiektów przez Licytujących, w której zwycięski Nabywca jest zobowiązany do zawarcia umowy sprzedaży lub warunkowej umowy sprzedaży. **Katalog** – przygotowany przez Dom Aukcyjny dokument zawierający opisy Obiektów wystawionych na sprzedaż na Aukcji.

**Stan Obiektu** – przedstawiony przez Dom Aukcyjny opis Obiektu, z zastrzeżeniem, że nie prezentuje on pełnego stanu zachowania danego Obiektu. Brak takiej informacji nie jest równoznaczny z tym, że Obiekt jest wolny od wad i uszkodzeń. Jeśli Obiekt sprzedawany jest w ramie, Dom Aukcyjny nie ponosi odpowiedzialności za jej stan.

**Wystawa przedaukcyjna** – wystawa Obiektów bezpłatnie dostępna dla oglądających, w galeriach przygotowujących daną Aukcję.

**Cena wywoławcza** – kwota, od której rozpoczyna się licytacja Obiektu.

**Estymacja** – wartość szacunkowa Obiektu podana na postawie aktualnych rynkowych notowań przedmiotów analogicznych do licytowanego. Licytacja zakończona w przedziale Estymacji lub powyżej jej górnej granicy jest transakcją ostateczną i skutkuje zawarciem prawnie wiążącej umowy sprzedaży pomiędzy Domem Aukcyjnym a Licytującym. W ramach Estymacji nie są zawarte Opłaty aukcyjne i opłaty dodatkowe.

**Opłata aukcyjna** – opłata w wysokości 20% doliczana do kwoty, na której zakończyła się licytacja Obiektu, stanowiąca wynagrodzenie Domu Aukcyjnego z tytułu przeprowadzonej Aukcji. Jest częścią końcowej ceny Obiektu. Opłata aukcyjna obowiązuje również w sprzedaży poaukcyjnej, w przypadku kiedy Obiekt nie został sprzedany w ramach Aukcji. Kwota wylicytowana wraz z Opłatą aukcyjną zawiera podatek od towarów i usług VAT (VAT marża).

**Cena zakupu** – całkowita cena do zapłaty (cena przybita młotkiem wraz z Opłatą aukcyjną i opłatami dodatkowymi, w tym opłatą z tytułu droit de suite).

**Cena gwarancyjna** – minimalna cena, za którą wylicytowany Obiekt może zostać sprzedany. Jest ceną poufną uzgodnioną między Domem Aukcyjnym i Sprzedającym. Jeżeli podczas licytacji nie zostanie ona osiągnięta, zakończenie licytacji skutkuje zawarciem Umowy sprzedaży warunkowej, co ogłasza prowadzący Aukcję po uderzeniu młotkiem.

**Umowa sprzedaży warunkowej** – w wypadku gdy kwota wylicytowana jest niższa niż Cena gwarancyjna, umowa z Kupującym, który zaferował najwyższą cenę, jest zawierana warunkowo. Prowadzący Aukcję informuje o tym po przybiciu młotkiem. Transakcja dochodzi do skutku, jeżeli Sprzedający zgodzi się na sprzedaż Obiektu po cenie niższej niż gwarancyjna lub też Kupujący podwyższy ofertę do Ceny gwarancyjnej. W przeciwnym wypadku transakcja warunkowa nie dochodzi do skutku, a Obiekt może zostać wystawiony do sprzedaży poaukcyjnej.

**Legenda** – poniższa legenda wyjaśnia symbole, które można znaleźć w Katalogu:

◊ przedmioty wytworzone w całości lub zawierające elementy wytworzone z roślin lub zwierząt określanych jako chronione lub zagrożone,

◊ Obiekty z pozwoleniem na wywóz,

● Obiekty, do których doliczana jest opłata wynikająca z tzw. *droit de suite*, tj. prawa twórcy i jego spadkobierców do otrzymywania wynagrodzenia z tytułu dokonanych zawodowo odsprzedaży oryginalnych egzemplarzy dzieł.

## III SPRZEDAŻ AUKCYJNA

### 1. OBIEKTY PRZEZNACZONE DO LICYTACJI

Wszystkie Obiekty zaprezentowane w Katalogu aukcyjnym przeznaczone są do sprzedaży na warunkach określonych w niniejszym Regulaminie. W każdym przypadku zmiana warunków może nastąpić poprzez stosowny aneks do Katalogu bądź ogłoszenie podane do wiadomości przez Aukcjонера przed rozpoczęciem Aukcji na sali aukcyjnej.

Przedmiotem Aukcji są Obiekty oddane do sprzedaży komisowej przez Sprzedających (Dom Aukcyjny występuje tu jako zastępca pośredni działający w imieniu własnym, lecz na rachunek komitenta uprawnionego do rozporządzenia Obiektem) lub stanowiące własność Domu Aukcyjnego. Zgodnie z oświadczeniem Sprzedającego wystawione na Aukcję Obiekty stanowią jego własność, bądź też Sprzedający ma prawo do rozporządzania nimi. Ponadto Obiekty te nie są objęte jakimkolwiek postępowaniem sądowym i skarbowym, są wolne od zajęcia i zastawu oraz innych ograniczonych praw rzeczowych, a także jakichkolwiek roszczeń osób trzecich.

Każdy Obiekt katalogowy objęty jest profesjonalną wyceną oraz szczegółowym opisem katalogowym przygotowanym przez Dom Aukcyjny. Wykonywane są one w najlepszej wierze z wykorzystaniem doświadczenia i fachowej wiedzy jego pracowników oraz współpracujących ekspertów. Mimo uwagi poświęcanej każdemu z Obiektów w procesie opracowywania, dokumentacji pochodzenia, historii wystaw i bibliografii przedstawione informacje mogą być niewyczerpujące, a w niektórych przypadkach pewne fakty odnoszące się do kolejnych właścicieli, ekspozycji oraz publikacji, w ramach których Obiekt był prezentowany, mogą być nieujawnione. Aukcjoner ma prawo do dowolnego rozdzielania lub łączenia Obiektów oraz do ich wycofania z Aukcji bez podania przyczyn, także w trakcie jej trwania.

Aukcja jest prowadzona w języku polskim i zgodnie z prawem obowiązującym na terenie Rzeczypospolitej Polskiej przez Aukcjонера wskazanego przez Dom Aukcyjny. Ceny na Aukcji są podawane w polskich złotych.

#### 2. AUKCJA

#### A. Rejestracja na Aukcję

/// LICYTACJA OSOBISTA

Warunkiem udziału w Aukcji jest zaakceptowanie przez Licytującego treści zawartych w niniejszym Regulaminie w całości i bez jakichkolwiek zastrzeżeń.

Wszyscy Licytujący muszą zarejestrować się przed Aukcją, dostarczyć wymagane informacje przewidziane w formularzu rejestracji (imię i nazwisko Licytującego, adres email, numer telefonu, adres do rozliczeń i korespondencji, numer dokumentu tożsamości), okazać dokument potwierdzający tożsamość (dowód osobisty lub paszport) oraz odebrać tabliczkę z numerem licytacyjnym. W przypadku powzięcia uzasadnionych wątpliwości co do tożsamości Licytującego lub możliwości zawarcia przez niego ważnej umowy sprzedaży, Dom Aukcyjny ma prawo poprosić Licytującego (np. w celu sprawdzenia jego wyślacalności, oświadczenia jego tożsamości lub w celu uniknięcia fałszerstwa) o przedstawienie dodatkowych dokumentów, pozyskać dane o Licytującym od osób trzecich lub określić sumę wadium, jaką powinien uiścić Licytujący celem zabezpieczenia. Dane osobowe Licytującego są informacjami poufnymi i pozostają do wyłącznej wiadomości Domu Aukcyjnego.

Dom Aukcyjny może odmówić dopuszczenia niektórych osób do udziału w Aukcji lub sprzedaży poaukcyjnej, jeżeli zachodzi niewyjaśniona

wątpliwość co do ich tożsamości, możliwości zawarcia przez nich ważnej umowy sprzedaży, zachodzi podejrzeniemożliwości popełnienia czynu zabronionego lub dana osoba swoim zachowaniem może zakłócać prawidłowy przebieg Aukcji.

/// ZLECENIE LICYTACJI Z LIMITEM I LICYTACJA TELEFONICZNA

Dla wygody Licytujących, którzy nie mogą uczestniczyć w Aukcji osobiście, Dom Aukcyjny realizuje pisemne zlecenie licytacji z limitem oraz zlecenia licytacji telefonicznej. W takim przypadku nieobecni Licytujący powinni wypełnić formularz „zlecenia licytacji”, który można znaleźć w Katalogu, na stronie internetowej Domu Aukcyjnego lub otrzymać w galeriach Domu Aukcyjnego.

W przypadku, gdy Licytujący zdecyduje się złożyć zlecenie licytacji z limitem, wskazuje on pozycje, które mają być w jego imieniu licytowane wraz z maksymalną oferowaną kwotą. Kwoty wskazane przez Licytującego w zleceniu licytacji nie zawierają opłaty aukcyjnej i opłat dodatkowych, powinny być wyrażone w polskich złotych oraz być zgodne z tabelą postąpień. Jeżeli podana kwota nie jest zgodna z kwotami w tabeli postąpień, zostanie ona obniżona. Aukcjoner nie zaakceptuje zlecenia licytacji, w którym nie ma wskazanej maksymalnej kwoty, do której Dom Aukcyjny może zrealizować zlecenie.

Dom Aukcyjny dołoży starań, aby Licytujący zakupił wybrany Obiekt w możliwie jak najniższej cenie, nie niższej jednak niż Cena gwarancyjna. Jeśli limit podany przez Licytującego jest niższy niż Cena gwarancyjna, a stanowi jednocześnie najwyższą ofertę, wówczas dochodzi do transakcji warunkowej. W przypadku dwóch lub większej liczby zleceń z takim samym limitem decyduje kolejność zgłoszeń.

W przypadku gdy Licytujący zdecyduje się złożyć zlecenie licytacji telefonicznej wskazuje on pozycje z Katalogu Aukcji, które mają być licytowane z nim telefonicznie wraz z numerem lub numerami telefonu, na który będą dzwonić pracownicy Domu Aukcyjnego podczas Aukcji.

Wszystkie zlecenia licytacji z limitem oraz licytacji telefonicznej wraz z fotokopią dokumentu tożsamości umożliwiającym weryfikację danych osobowych powinny być przesłane (pocztą, faxem lub e-mailem) albo dostarczone osobiście do galerii Domu Aukcyjnego przynajmniej 24 godziny przed rozpoczęciem Aukcji. Dostarczone później zlecenia mogą nie być zrealizowane.

Licytacja telefoniczna może być nagrywana, a złożenie zlecenia jest równoznaczne z wyrażeniem zgody na nagrywanie rozmowy telefonicznej. Na wypadek trudności z połączeniem telefonicznym Licytujący może określić na zleceniu limit, do którego pracownik Domu aukcyjnego będzie licytować pomimo braku połączenia. Jeśli żaden limit nie jest określony na zleceniu, pracownik Domu Aukcyjnego uznaje w takim wypadku, że klient oferuje przynajmniej Cenę wywoławczą.

Usługa licytacji na podstawie zlecenia licytacji nie podlega dodatkowej opłacie. Dom Aukcyjny zobowiązuje się dochować należytej staranności w realizacji zleceń, nie ponosi jednak odpowiedzialności za niezrealizowanie takiej oferty, chyba że wina za brak realizacji zlecenia leży wyłącznie po stronie Domu Aukcyjnego.

/// LICYTACJA ONLINE

Osoby zainteresowane licytacją online za pośrednictwem platformy licytacyjnej Domu Aukcyjnego (live.sda.pl) oraz aplikacji mobilnej muszą zarejestrować się za pomocą strony live.sda.pl podając swoje imię i nazwisko, adres email, numer telefonu, adres do rozliczeń i korespondencji oraz dane karty kredytowej (potrzebne do weryfikacji tożsamości i obsługi płatności). Dodatkowo fotokopia dokumentu tożsamości umożliwiającego weryfikację danych osobowych powinna zostać przesłana e-mailem albo dostarczona osobiście do galerii Domu Aukcyjnego przynajmniej 24 godziny przed rozpoczęciem Aukcji. Po pozytywnej weryfikacji przez pracownika Domu Aukcyjnego Licytujący może uczestniczyć za pośrednictwem Internetu na bieżąco w licytacji Obiektów aukcyjnych na tych samych zasadach jak podczas licytacji osobistej.

/// ODPOWIEDZIALNOŚĆ LICYTUJĄCEGO

Podczas licytacji, zarówno osobistej, online, telefonicznej, jak i poprzez złożenie zlecenia licytacji z limitem, Licytujący bierze osobistą odpowiedzialność za zapłatę za wylicytowane Obiekty, chyba że przed rozpoczęciem Aukcji zostało wyraźnie uzgodnione na piśmie (pod rygorem nieważności) z Sopockim Domem Aukcyjnym, że oferent jest pełnomocnikiem zidentyfikowanej osoby trzeciej zaakceptowanej przez Sopocki Dom Aukcyjny.

#### B. Przebieg Aukcji

/// PRZYJMOWANIE OFERT OD LICYTUJĄCYCH

Licytację rozpoczyna i prowadzi Aukcjoner. Wyczytuje on Obiekty, decyduje o kolejnych postąpieniach, wskazuje Licytujących, ogłasza zakończenie licytacji oraz wskazuje zwycięzcę. Licytujący mają prawo podczas licytacji składać swoje oferty. Zakończenie Aukcji Obiektu następuje w momencie uderzenia młotkiem przez Aukcjонера i jest równoznaczne z zawarciem umowy sprzedaży lub Umowy sprzedaży warunkowej pomiędzy Domem Aukcyjnym a Licytującym, który zaferował najwyższą cenę przyjętą przez Aukcjонера.

W przypadku powstania błędu albo zaistnienia sporu co do wyniku Aukcji, Aukcjoner może ponownie zaferować Obiekt do sprzedaży (również bezpośrednio po uderzeniu młotkiem). W takiej sytuacji Aukcjoner może także podjąć wszelkie inne działania, które uzna za racjonalne i stosowne do zaistniałych okoliczności. Jeżeli jakkolwiek spór dotyczący wyniku licytacji powstanie po Aukcji, wynik sprzedaży w ramach Aukcji uznaje się za ostateczny.

Dom Aukcyjny zastrzega sobie prawo do licytowania jedynie wcześniej zgłoszonych przez uczestników Aukcji Obiektów. W takiej sytuacji numery Obiektów powinny być przed Aukcją zgłaszane obsłudze Domu Aukcyjnego.

Dom Aukcyjny może utrwać przebieg Aukcji za pomocą urządzeń rejestrujących obraz i dźwięk.

/// CENY GWARANCYJNE

Niektóre Obiekty na Aukcji mogą być oferowane z zastrzeżeniem Ceny gwarancyjnej. W celu osiągnięcia Ceny gwarancyjnej Obiektu Aukcjoner i pracownicy Sopockiego Domu Aukcyjnego mogą składać w trakcie licytacji oferty w imieniu Sprzedawcy, bez wskazania, że czynią to w jego imieniu. Może to następować przez składanie następujących po sobie ofert licytacyjnych, bądź też ofert w odpowiedzi na oferty składane przez innych Licytujących. Jeżeli nie ma żadnych ofert na dany Obiekt Aukcjoner może uznać przedmiot za niesprzedany.

/// LICYTACJA W JĘZYKU ANGIELSKIM

Na specjalne życzenie Licytującego niektóre spośród licytacji mogą być równolegle prowadzone w języku angielskim. Prośby takie powinny być składane najpóźniej godzinę przed Aukcją wraz z informacją których Obiektów dotyczą.

/// TABELA POSTĄPIEŃ

Licytacja rozpoczyna się od Ceny wywoławczej. Aukcjoner kolejne postąpienia podaje według poniższej tabeli. W zależności od przebiegu Aukcji może on wedle własnego uznania zdecydować o innej wysokości postąpienia.

cena	postąpienia
0 – 1 000	50
1 000 – 2 000	100
2 000 – 5 000	200
5 000 – 10 000	500
10 000 – 30 000	1 000
30 000 – 100 000	2 000
100 000 – 200 000	5 000
200 000 – 500 000	10 000
500 000 – 1 000 000	20 000
Powyżej 1 000 000	50 000

/// SPRZEDAŻ POAUKCYJNA

Niektóre Obiekty niesprzedane na Aukcji wystawione są do sprzedaży poaukcyjnej. W cenie sprzedaży Obiektów oferowanych poaukcyjnie zawarta jest także Opłata aukcyjna i inne opłaty dodatkowe. Procedura sprzedaży poaukcyjnej podlega przepisom niniejszego Regulaminu, stosowanym odpowiednio.

### 3. PŁATNOŚCI

#### A. Czas i formy płatności

Licytujący, który w wyniku przyjęcia jego Oferty przez Aukcjонера zawarł z Domem Aukcyjnym umowę sprzedaży, jest zobowiązany do zapłaty



ceny powiększonej o Oplatę aukcyjną i ewentualnie opłaty dodatkowe za zakupione Obiekty w terminie 14 dni od dnia Aukcji. Ww. obowiązek jest niezależny od uzyskania pozwolenia na eksport czy otrzymania innych pozwoleń. W sytuacji zawarcia j Umowy sprzedaży warunkowej termin ten biegnie od chwili poinformowania Nabywcy przez Dom Aukcyjny o zaakceptowaniu jego oferty przez Sprzedającego.

Dom Aukcyjny jest uprawniony do naliczenia odsetek ustawowych za opóźnienie w płatności.

Dom Aukcyjny przyjmuje następujące formy płatności: gotówka, karta płatnicza (Dom Aukcyjny akceptuje płatności kartami Master Card i VISA) oraz przelew na rachunek bankowy (na konto galerii organizującej Aukcję).

**B. Opłata aukcyjna i opłata droit de suite**

Do kwoty wylicytowanej doliczana jest Opłata aukcyjna oraz opłaty dodatkowe wynikające z oznaczeń katalogowych Obiektu. Opłata aukcyjna stanowi część końcowej ceny Obiektu i wynosi 20%. Obowiązuje ona również w sprzedaży poaukcyjnej. Do opłat dodatkowych zalicza się głównie opłatę z tytułu tzw. droit de suite, tj. prawa twórcy i jego spadkobierców do otrzymywania wynagrodzenia z tytułu dokonanych zawodowo odsprzedaży oryginalnych egzemplarzy dzieł. Opłata będzie obliczana, gdy kwota wylicytowana przekroczy równowartość 100 euro. Powyżej tej kwoty opłata będzie sumą stawek: 5% części ceny sprzedaży, jeżeli ta część jest zawarta w przedziale do równowartości 50 000 euro oraz 3% części ceny sprzedaży, jeżeli ta część jest zawarta w przedziale od równowartości 50 000,01 euro do równowartości 200 000 euro oraz 1% części ceny sprzedaży, jeżeli ta część jest zawarta w przedziale od równowartości 200 000,01 euro do równowartości 350 000 euro, oraz 0,5% części ceny sprzedaży, jeżeli ta część jest zawarta w przedziale od równowartości 350 000,01 euro do równowartości 500 000 euro oraz 0,25% części ceny sprzedaży, jeżeli ta część jest zawarta w przedziale przekraczającym równowartość 500 000 euro, jednak w kwocie nie wyższej niż równowartość 12 500 euro. Opłata ta ustalana jest przy zastosowaniu średniego kursu euro ogłoszonego przez NBP w dniu poprzedzającym dzień Aukcji lub – w przypadku odbycia aukcji w w dniu przypadającym po dniu, w którym nie są publikowane średnie kursy walut NBP – przy zastosowaniu ostatniego średniego kurus euro opublikowanego przez NBP przed dniem aukcji.

**C. Przeniesienie prawa własności Obiektu**

Własność zakupionego Obiektu nie przejdzie na Nabywcę, dopóki Dom Aukcyjny nie otrzyma pełnej Ceny zakupu za Obiekt, w tym Opłaty aukcyjnej. Dom Aukcyjny nie jest zobowiązany do przekazania posiadania ani dzierżenia Obiektu Nabywcy do chwili przeniesienia na niego własności Obiektu. Wcześniejsze przekazanie Obiektu Nabywcy nie jest równoznaczne z przeniesieniem prawa własności Obiektu na niego ani zwolnieniem z obowiązku zapłaty Ceny zakupu.

**D. Płatność w innych walutach**

Wszystkie płatności są przyjmowane w polskich złotych. Na specjalne życzenie Licytującego i po wcześniejszym uzgodnieniu, w tym kursu wymiany walut, Dom Aukcyjny dopuszcza możliwość dokonania płatności w euro lub dolarach amerykańskich. Wartość transakcji opłacanej w innej walucie niż polski złoty będzie powiększona o opłatę manipulacyjną w wysokości 1% Ceny zakupu.

#### 4. ODBIÓR ZAKUPU

**A. Odbiory w Galeriach Sopockiego Domu Aukcyjnego**

Odbiór wylicytowanych Obiektów jest możliwy po dokonaniu wpłaty pełnej Ceny zakupu oraz uregulowaniu innych płatności wobec Domu Aukcyjnego. Gdy tylko wszystkie wymagania zostaną spełnione, Nabywca powinien skontaktować się z galerią Domu Aukcyjnego organizującą Aukcję, aby umówić się na odbiór Obiektu.

Przed przekazaniem Obiektu Nabywcy lub jego przedstawicielowi, Dom Aukcyjny będzie wymagał okazania dowodu potwierdzającego tożsamość. Przedstawiciel dodatkowo powinien posiadać pisemne, pod rygorem nieważności, upoważnienie od Nabywcy.

Nabywca powinien odebrać zakupiony Obiekt w terminie 30 dni od daty Aukcji. Po tym terminie Dom Aukcyjny może przestać wylicytowane Obiekty do magazynu zewnętrznego, a Nabywca obciążony zostanie kosztami transportu oraz magazynowania. Wielkość opłat będzie uzależniona od operatora magazynu oraz rodzaju i wielkości

Obiektów. Zaakceptowanie niniejszego Regulaminu równoznaczne jest z zaakceptowaniem regulaminów lub ogólnych warunków świadczenia usług podmiotu odpowiedzialnego za transport i magazynowanie.

Po upływie 30 dni od daty Aukcji na Nabywcę przechodzi ryzyko utraty i uszkodzenia nieodebranego Obiektu, a także ciężary związane z Obiektem, w tym koszty jego ubezpieczenia. Dom Aukcyjny odpowiada względem Nabywcy za szkody z tytułu straty lub uszkodzenia Obiektu jedynie do wysokości Ceny zakupu Obiektu.

**B. Transport**

Dla wygody Nabywcy Dom Aukcyjny może zaoferować podstawowe opakowanie Obiektu umożliwiające odbiór osobisty.

Na wyraźne życzenie Nabywcy Dom Aukcyjny może pomóc w kontakcie z wyspecjalizowaną firmą zajmującą się pakowaniem i wysyłką dzieł sztuki. Każde takie zlecenie odbywa się na odpowiedzialność Nabywcy i Dom Aukcyjny nie bierze odpowiedzialności za nieprawidłowe wykonanie usług przez przewoźników bądź inne osoby trzecie.

Jeżeli klient sam wybierze firmę transportową, jej przedstawiciel powinien skontaktować się telefonicznie z galerią Domu Aukcyjnego organizującą Aukcję, przynajmniej 24 godziny przed planowanym odbiorem Obiektu.

**C. Pozwolenie na wywóz i dokumenty wywozowe**

W wypadku niektórych Obiektów przepisy prawa wymagają dodatkowych pozwoleń na wywóz poza granice kraju. Kwestię tę reguluje ustawa z dnia 23 lipca 2003 r. o ochronie zabytków i opiece nad zabytkami (Dz.U. nr 162 poz. 1568, z późn. zm.), zgodnie z którą wywóz określonych obiektów poza granice kraju wymaga zgody odpowiednich władz; w szczególności dotyczy to obrazów starszych niż 50 lat o wartości powyżej 40 000 złotych. Nabywca jest zobowiązany do przestrzegania przepisów w tym zakresie, a niemożliwość uzyskania odpowiednich dokumentów lub opóźnienie w ich uzyskaniu nie uzasadniają odstąpienia od sprzedaży ani opóźnienia w uiszczeniu pełnej Ceny zakupu za obiekt.

**D. Zagrożone gatunki**

Przedmioty wykonane z materiału roślinnego lub zwierzęcego albo zawierające m.in. koralowiec, skórę krokodyla, kość słoniową, kość wielorybia, róg nosorożca, skorupę żółwia, niezależnie od wieku, procentowej zawartości, mogą wymagać dodatkowych pozwoleń lub certyfikatów przed wywozem. Uzyskanie dokumentów umożliwiających eksport nie jest równoznaczne z możliwością importu do innego państwa. Nabywca jest zobowiązany do przestrzegania przepisów w tym zakresie, a niemożliwość uzyskania odpowiednich dokumentów lub opóźnienie w ich uzyskaniu nie uzasadniają odstąpienia od sprzedaży ani opóźnienia w uiszczeniu pełnej Ceny zakupu za Obiekt. Obiekty tego typu zostały oznaczone symbolem „●” opisanym w Legendzie. Dom Aukcyjny nie ponosi odpowiedzialności za błędy lub uchybienia w oznaczeniu przedmiotów zawierających elementy wytworzone z chronionych lub regulowanych prawem gatunków roślin i zwierząt.

**5. BRAK PŁATNOŚCI**

W przypadku gdy Nabywca w terminie 14 dni roboczych od daty Aukcji nie uiści całej Ceny zakupu (zawierającej Opłatę aukcyjną i ewentualne Opłaty dodatkowe) Dom Aukcyjny bez uszczerbku dla innych swoich praw może zastosować jeden lub kilka z poniższych środków prawnych:
– przechować Obiekt w galeriach Domu Aukcyjnego lub w innym miejscu na ryzyko i koszt klienta;
– odstąpić od sprzedaży Obiektu, zatrzymując dotychczasowe opłaty na poczet pokrycia szkód;
– odrzucić zlecenie Nabywcy w przyszłości lub zrealizować takie zlecenie pod warunkiem uiszczenia wadium;
– naliczać odsetki maksymalne od dnia wymagalności płatności do dnia zapłaty pełnej Ceny zakupu;
– odsprzedać Obiekt na Aukcji lub prywatnie z Estymacjami i ceną minimalną ustaloną przez Dom Aukcyjny.
Jeśli Obiekt na drugiej Aukcji zostanie sprzedany za kwotę niższą niż Cena zakupu, za którą Nabywca wylicytował Obiekt, Nabywca pozostający w zwłoce będzie zobowiązany do pokrycia różnicy wraz z kosztami przeprowadzenia dodatkowej Aukcji;
– wszcząć postępowanie sądowe przeciwko Nabywcy w celu odzyskania zaległości;

– potrącić należności Nabywcy względem Domu Aukcyjnego z wierzytelności wobec tego Nabywcy wynikających z innych transakcji;
– podjąć wszelkie inne działania odpowiednie do zaistniałych okoliczności.

## IV INFORMACJE OGÓLNE

**1. DANE OSOBOWE**

Dom Aukcyjny, w związku ze świadczonymi usługami oraz wymogami prawnymi związanymi z przeprowadzeniem Aukcji może wymagać od Licytujących podania danych osobowych lub w niektórych przypadkach (np. w celu sprawdzenia wypłacalności, poświadczenia tożsamości klienta lub w celu uniknięcia fałszerstwa) pozyskać dane o Licytującym od osób trzecich. Dom Aukcyjny może również wykorzystać dane osobowe dostarczone przez Licytującego, za jego zgodą, w celach marketingowych, dostarczając materiały o Obiektach, usługach bądź wydarzeniach organizowanych przez Dom Aukcyjny.

W zakresie przetwarzania danych osobowych, zastosowanie znajdują postanowienia klauzuli informacyjnej dostępnej pod adresem: sda.pl. Poprzez akceptację niniejszego Regulaminu Licytujący potwierdza, że zapoznał się z ww. klauzulą i nie wnosi do niej uwag.

**2. OGRANICZENIA ODPOWIEDZIALNOŚCI**

Dom Aukcyjny wyłącza wszelkie gwarancje inne niż zawarte w niniejszym Regulaminie w najszerszym zakresie dopuszczonym prawem.

Całkowita odpowiedzialność Domu Aukcyjnego jest ograniczona wyłącznie do Ceny zakupu zapłaconej przez Nabywcę. Dom Aukcyjny nie bierze odpowiedzialności wobec Nabywcy za szkody przewyższające Cenę zakupu, niezależnie czy taka szkoda jest charakteryzowana jako bezpośrednia, pośrednia, szczególna, przypadkowa czy następcza. Dom Aukcyjny nie jest zobowiązany do zapłaty odsetek od Ceny zakupu.

Dom Aukcyjny nie jest odpowiedzialny za przejęzyczenia lub pomyłki pisemne w informacjach podanych klientom oraz nie ponosi odpowiedzialności wobec żadnego Licytującego za błędy w trakcie prowadzonej Aukcji lub popełnione w innym zakresie związanym ze sprzedażą Obiektu.

Dom Aukcyjny nie wyklucza lub nie ogranicza odpowiedzialności Domu Aukcyjnego wobec Nabywcy, wynikającej z jakiegokolwiek oszustwa bądź świadomego wprowadzenia w błąd lub z winy umyślnej.

**3. WARUNKI POTWIERDZENIA AUTENTYCZNOŚCI**

Autentyczność Obiektu to w rozumieniu powyższego Regulaminu właściwe podanie autorstwa Obiektu i prawidłowe jego datowanie. Dom Aukcyjny udziela gwarancji autentyczności Obiektów zaprezentowanych w Katalogu na okres 5 lat od daty sprzedaży przez Dom Aukcyjny z poniższymi zastrzeżeniami:

Dom Aukcyjny udziela gwarancji autentyczności Obiektu jedynie bezpośredniemu Nabywcy Obiektu. Powyższa gwarancja nie obejmuje:
a) kolejnych właścicieli Obiektu, włączając w to osoby, które nabyły od bezpośredniego Nabywcy Obiekt odpłatnie, w drodze darowizny lub dziedziczenia;
b) Obiektu, co do którego trwa spór o autorstwo;
c) Obiektu, którego autorstwo jest jedynie domniemane, co w Katalogu i na certyfikacie oznaczone jest następującymi zapisami: brak dat życia po imieniu i nazwisku artysty, nazwisko artysty poprzedzone jedynie inicjałem imienia, znak zapytania w nawiasie lub bez nawiasu („?” lub „(?)”) po nazwisku artysty, przed lub po imieniu i nazwisku artysty określenia: „przypisywany/e/a”, „Attributed” lub skrót „Attrib.”;
d) Obiektu powstałego w bliżej lub szerzej rozumianym kręgu oddziaływania stylu danego artysty, co w katalogu i na certyfikacie oznaczone jest użyciem przed lub po imieniu i nazwisku artysty jednego z następujących określeń: „krąg”, „szkoła” bądź „naśladowca”;
e) Obiektu, którego określenie autorstwa było zgodne z ogólnie przyjętą opinią specjalistów, uczonych i innych ekspertów;
f) Obiektu, w przypadku którego podana w Katalogu roczna data powstania różni się od faktycznej o mniej niż 15 lat;
g) Obiektu, w przypadku którego w datowaniu pojawiło się prawidłowe określenie stulecia, natomiast nieprawidłowe określenie części tego stulecia (połowy lub ćwierci);
h) Obiektów z XX w., XIX w. i starszych, w przypadku których faktycznie stwierdzone datowanie różni się w stosunku do podanego w Katalogu „na korzyść” obiektu, tj. obiekt okazał się starszy, niż było to podane w opisie;

i) Obiektu, którego opis i datowanie zostały uznane za niedokładne przy użyciu metod naukowych lub testów, które nie były ogólnie przyjęte w czasie wydawania Katalogu bądź w tamtym czasie były uznawane za nadmiernie kosztowne lub niewykonalne, albo według wszelkiego prawdopodobieństwa mogłyby spowodować uszkodzenia lub utratę wartości Obiektu.

**4. REKLAMACJE**

Wszelkie możliwe reklamacje rozpatrywane są zgodnie z przepisami prawa polskiego. Reklamację z tytułu niezgodności towaru z umową Nabywca może zgłosić w ciągu jednego roku od wydania Obiektu. Wobec osób niebędących bezpośrednimi Nabywcami na Aukcji Dom Aukcyjny nie ponosi odpowiedzialności za ukryte wady fizyczne oraz wady prawne zakupionych Obiektów

**5. PRAWA AUTORSKIE**

Sprzedający nie przekazują wraz z Obiektem prawa autorskiego ani prawa do reprodukowania Obiektu.

Prawa autorskie do wszystkich zdjęć, ilustracji i tekstów związanych z Obiektem, sporządzonych przez lub dla Domu Aukcyjnego, włączając zawartość Katalogów, stanowią własność Domu Aukcyjnego. Nie mogą być one wykorzystane przez Nabywcę ani inne osoby bez uprzedniej pisemnej zgody Domu Aukcyjnego.

**6. OBOWIĄZUJĄCE PRZEPISY PRAWA**

Niniejszy Regulamin podlega prawu polskiemu i zgodnie z nim będzie interpretowany.

Niniejszy Regulamin stanowi całość uzgodnień pomiędzy Domem Aukcyjnym a Licytującymi oraz zastępuje jakąkolwiek wcześniejszą umowę czy porozumienie (czy to ustną, czy pisemną) pomiędzy Domem Aukcyjnym a Licytującymi dotyczącą materii objętych przedmiotem niniejszego Regulaminie.

Jeżeli jakokolwiek część niniejszego Regulaminu zostanie uznana przez sąd właściwy lub inny upoważniony podmiot za nieważną, podlegającą unieważnieniu, pozbawioną mocy prawnej, nieobowiązującą lub niewykonalną, pozostałe części niniejszego Regulaminu będą nadal uważane za w pełni obowiązujące i wiążące, a Dom Aukcyjny i Licytujący działając w dobrej wierze zastąpią takie postanowienie postanowieniem ważnym i wykonalnym, które będzie najpełniej oddawać ekonomiczny sens pierwotnego zapisu.

Dom Aukcyjny w szczególności zwraca uwagę na przepisy:

– ustawy z dnia 23 lipca 2003 r. o ochronie zabytków i opiece nad zabytkami (Dz.U. Nr 162 poz. 1568) – wywóz określonych Obiektów poza granice kraju wymaga zgody odpowiednich władz,
– ustawy z dnia 21 listopada 1996 r., o muzeach (Dz.U. z 1997 r. Nr 5, poz. 24, z późn. zm.) – muzea rejestrowane mają prawo pierwokupu zabytków bezpośrednio na Aukcji za kwotę wylicytowaną powiększoną o Oplatę aukcyjną i ewentualnie o opłaty dodatkowe
– ustawy z dnia 25 maja 2017 r. o restytucji narodowych dóbr kultury (Dz. U. z 2017 r. poz. 1086) – Minister właściwy do spraw kultury i ochrony dziedzictwa narodowego występuje o zwrot wyprawzonego z naruszeniem prawa z terytorium Rzeczypospolitej Polskiej narodowego dobra kultury RP
– ustawy z dnia 1 marca 2018 r. o przeciwdziałaniu praniu pieniędzy oraz finansowaniu terroryzmu (Dz.U. 2018 poz. 723 z późn. zm.) – Dom Aukcyjny jest zobowiązany do zbierania danych osobowych Nabywców dokonujących transakcji w kwocie powyżej 10 000 euro.

## V POSTANOWIENIA KOŃCOWE

1. Niniejszy Regulamin wyczerpuje całość praw i obowiązków pomiędzy stronami w odniesieniu do sprzedaży aukcyjnej i poaukcyjnej Obiektu.
2. Wszelkie zawiadomienia powinny być kierowane na piśmie na adres Domu Aukcyjnego Powiadomienia kierowane do Nabywców będą przesyłane na adres podany w ostatnim piśmie do Domu Aukcyjnego.
3. Jeśli jakiegokolwiek z postanowień Regulaminu okazałoby się nieważne, bezskuteczne lub niemożliwe do zastosowania, pozostałe postanowienia będą nadal obowiązywać. Brak działania lub opóźnienie w wykonywaniu praw wynikających z Regulaminu nie oznacza zrzeczenia się praw lub zwolnienia z obowiązków ani nie uchyla obowiązywalności całości bądź części z postanowień powyższego Regulaminu.





# AUKCJA MILITARIÓW /9

6 kwietnia 2024  
Gdańsk, Długa 2/3



Mateusz Szczypiński, „Zgasłe gwiazdy”,  
olej, kolaż, płótno, 42 × 40 cm, 2017

AUKCJA SZTUKI  
**XXI**  
WIEKU

35 AUKCJA SZTUKI XXI WIEKU®  
13 KWIECIA 2024  
SOPOCKI DOM AUKCYJNY • GALERIA MODERN  
UL. BOHATERÓW MONTE CASSINO 43 • SOPOT  
AUKCJA KOLEKCYJNERSKA





# AUKCJA PRAC NA PAPIERZE SZTUKA WSPÓŁCZESNA

17 KWIETNIA (ŚRODA) 2024

W GALERII SOPOCKIEGO DOMU AUKCYJNEGO  
WARSZAWA, UL. NOWY ŚWIAT 54/56

SOPOCKI  
DOM AUKCYJNY  
1990



Władysław Szerner (1836–1915), *Na drodze*, olej, płótno, 55,5 × 132 cm, sygn. i dat. l. d.: „Władysław Szerner / Monachium 1874”

# AUKCJA DZIEŁ SZTUKI

11 MAJA 2024

W GALERII SOPOCKIEGO DOMU AUKCYJNEGO  
SOPOT, UL. BOH. MONTE CASSINO 43

SOPOCKI  
DOM AUKCYJNY  
1990



# AUKCJA SZTUK PIĘKNYCH

XX/XXI WIEK

11 MAJA (SOBOTA) 2024

W SIEDZIBIE SOPOCKIEGO DOMU AUKCYJNEGO  
SOPOT, UL. BOH. MONTE CASSINO 43

SOPOCKI  
DOM AUKCYJNY  
1990

Rafał Olbiński, *Testament Pandory*, akryl, olej, płótno, 52 × 41 cm, sygnowany l. d.: „Olbiński”

## ZLECENIE LICYTACJI

**AUKCJA SZTUKI WSPÓŁCZESNEJ**  
**Sopot, 23 marca (sobota) 2024 r., godz. 19**

Szanowni Klienci, zachęcamy do składania pisemnych ofert w celu wzięcia udziału w aukcji. Możliwa jest także licytacja telefoniczna. Prosimy czytelnie wypełnić kartę zlecenia i dostarczyć ją (osobiście, pocztą lub e-mailem: [modern@sda.pl](mailto:modern@sda.pl)) do siedziby SDA nie później niż 24 godziny przed rozpoczęciem licytacji. Płatność za wylicytowane prace można uregulować gotówką lub kartą w galerii oraz przelewem: Pekao S.A. I O/Gdańsk 73 1240 1242 1111 0000 1587 0894

Imię i nazwisko \_\_\_\_\_

Dokładny adres \_\_\_\_\_

Telefon, fax, e-mail \_\_\_\_\_

NIP (dla firm) \_\_\_\_\_ PESEL \_\_\_\_\_

Nr dowodu osobistego \_\_\_\_\_

Przed przyjęciem zlecenia licytacji pracownik Domu Aukcyjnego ma prawo prosić o podanie pełnych danych osobowych oraz o dokument potwierdzający tożsamość osoby rejestrowanej (dowód osobisty, paszport, prawo jazdy; w przypadku zleceń przesyłanych e-mailem lub pocztą: w formie kserokopii lub skanu takiego dokumentu).

Proszę o licytację następujących pozycji:

Nr pozycji w katalogu	Autor, tytuł	Maksymalna oferowana kwota lub licytacja telefoniczna

### Zlecenie licytacji z limitem

SDA będzie reprezentował w licytacji Nabywcę do podanej kwoty, gwarantując jednocześnie nabycie obiektu za najniższą możliwą kwotę.  
Zgadzam się na jedno postąpienie w górę w przypadku wystąpienia innego zlecenia o tej samej wysokości: Tak  Nie

### Zlecenie telefoniczne

W przypadku zlecenia licytacji telefonicznej prosimy o podanie numeru telefonu aktualnego w czasie aukcji. Pracownicy SDA potęcą się z Państwem chwilę przed rozpoczęciem licytacji wybranych obiektów. Dom Aukcyjny nie ponosi odpowiedzialności za brak możliwości wzięcia udziału w licytacji telefonicznej w przypadku problemów z uzyskaniem połączenia z podanym numerem.

Numer Państwa telefonu do licytacji \_\_\_\_\_

### Ja niżej podpisany/a oświadczam, że:

- zapoznałem/-am się i akceptuję Regulamin Sprzedaży Aukcyjnej Sopockiego Domu Aukcyjnego opublikowany w katalogu aukcyjnym,
- zobowiązuję się do zrealizowania zawartych transakcji zgodnie z niniejszym Regulaminem, w tym do zapłacenia wylicytowanej kwoty powiększonej o opłatę aukcyjną oraz innych opłat, zgodnie z oznaczeniami w katalogu, w szczególności w przypadkach przewidzianych przepisami ustawy o prawie autorskim i prawach pokrewnych, wynagrodzenia z tytułu odsprzedaży oryginalnych egzemplarzy utworu (tzw. *droit de suite*) w terminie 14 dni od daty aukcji,
- wszelkie dane zawarte w niniejszym formularzu są prawdziwe i zgodne z moją najlepszą wiedzą. W przypadku zatajenia lub podania nieprawdziwych danych Sopocki Dom Aukcyjny nie ponosi odpowiedzialności,
- zapoznałem/-am się z Polityką prywatności obowiązującą w Sopockim Domu Aukcyjnym, w tym z informacjami określającymi w jakim zakresie i celu Sopocki Dom Aukcyjny jest uprawniony do przetwarzania moich danych osobowych, komu mogą być one udostępnione, jaka jest podstawa przetwarzania oraz jakie prawa w związku z tym mi przysługują.

\_\_\_\_\_  
Imię i nazwisko

\_\_\_\_\_  
data, podpis

5) wyrażam zgodę na przetwarzanie przez Sopocki Dom Aukcyjny moich danych osobowych w celach marketingowych takich jak otrzymywanie informacji o ofertach i wydarzeniach organizowanych przez Sopocki Dom Aukcyjny, w tym na przesyłanie katalogów wydawanych przez Sopocki Dom Aukcyjny.

\_\_\_\_\_  
Imię i nazwisko

\_\_\_\_\_  
data, podpis



# Indeks artystów

ABAKANOWICZ MAGDALENA	46, 15	HASIOR WŁADYSŁAW	12, 13	PIERZGALSKI IRENEUSZ	27, 28
BEKIŃSKI ZDZISŁAW	5, 50, 51	JACHTOMA ALEKSANDRA	29, 30	SEMPOLIŃSKI JACEK	9
BEREŻNICKI KIEJSTUT	14, 15	JACKIEWICZ WŁADYSŁAW	16	SMOLANA ADAM	21, 22
BRZozowski TADEUSZ	54	JUSZKIEWICZ EWA	37	STAJUDA JERZY	53
CZERNIAWSKI JÓZEF	33	KANTOR TADEUSZ	43	STAŃCZAK JULIAN	45
CZEŚNIK HENRYK	17	KOBZDEJ ALEKSANDER	4, 52	STAROWIEYSKI FRANCISZEK	6
DOBKOWSKI JAN	25, 42	KUŁAKOWSKI MARIUSZ	20	STERN JONASZ	10
DOMINIK TADEUSZ	1	LENICA ALFRED	8	SZANCENBACH JAN	49
DWURNIK EDWARD	48	MARKOWSKI EUGENIUSZ	26	TARASEWICZ LEON	18, 19
FAŁAT ANTONI	24	MODZELEWSKI JAROSŁAW	34	TARASIN JAN	3
GIERYSZEWSKI RYSZARD	44	NOWOSIELSKI JERZY	2, 11, 32	VASARELY VICTOR	38
GORLAK ZBIGNIEW	39	OLBIŃSKI RAFAŁ	41	ZAKRZEWSKI ROMAN	23
GRZYB RYSZARD	35, 36	OPAŁKA ROMAN	47		
HAŁAS JÓZEF	31	PANASIUK TERESA	40		

---

opracowanie katalogu: Katarzyna Dąbrowska

---

przygotowanie aukcji: Katarzyna Dąbrowska, Dilan Abdulla, Dorota Kulawczuk-Szostek

---

zdjęcia: Jarosław Nienartowicz, Robert Wancerz

---

opracowanie graficzne: Jędrzej Łoś, Activa Studio

druk: Activa Studio

## SOPOCKI DOM AUKCYJNY W POLSCE:

**SOPOT**  
**GALERIA SZTUKI DAWNEJ**  
ul. Boh. Monte Cassino 43  
81-768 Sopot  
tel. 58 550 16 05  
sopot@sda.pl

**SOPOT**  
**GALERIA MODERN**  
ul. Boh. Monte Cassino 43  
81-768 Sopot  
tel. 58 551 22 89  
modern@sda.pl

**GALERIA**  
**GDAŃSK**  
ul. Długa 2/3  
80-827 Gdańsk  
tel. 58 301 05 54  
gdansk@sda.pl

**GALERIA**  
**WARSZAWA**  
ul. Nowy Świat 54/56  
00-363 Warszawa  
tel. 22 828 96 98  
warszawa@sda.pl

**GALERIA**  
**BYDGOSZCZ**  
ul. Jagiellońska 47,  
85-097 Bydgoszcz  
tel. 602 593 826  
bydgoszcz@sda.pl





