

SOPOCKI  
DOM AUKCYJNY  
1990

# AUKCJA ZIMOWA

3 LUTEGO 2024

F. M. D. Wysocki 19



SOPOCKI  
DOM AUKCYJNY  
1990

# AUKCJA ZIMOWA

3 LUTEGO (SOBOTA) 2024, GODZ. 16.00

MIEJSCE AUKCYJI I WYSTAWY:  
Sopot, ul. Boh. Monte Cassino 43

KONTAKT:

58 550 16 05, [sopot@sda.pl](mailto:sopot@sda.pl)

Jarosław Barton – 603 368 005, [jaroslaw.barton@sda.pl](mailto:jaroslaw.barton@sda.pl)

Małgorzata Kudelska – 603 287 002, [malgorzata.kudelska@sda.pl](mailto:malgorzata.kudelska@sda.pl)

Anna Masztalerz-Gajda – 691 963 069, [anna.gajda@sda.pl](mailto:anna.gajda@sda.pl)

## WYSTAWA PRZEDAUKCYJNA:

od 22 stycznia w siedzibie SDA  
poniedziałek – piątek: 11.00–18.00  
sobota: 11.00–15.00

katalog dostępny na stronie: [www.sda.pl](http://www.sda.pl)

licytacja online: [live.sda.pl](http://live.sda.pl)

PATRONAT HONOROWY  
PREZYDENTA MIASTA SOPOTU





Jany Kossuth 200









Wizja Napoleona w odwrocie spod Moskwy to jeden z najstynniejszych motywów w twórczości Jerzego Kossaka. Obrazy poświęcone epopei napoleońskiej Jerzy Kossak zaczął malować ok. 1910 r. W latach 20. i 30. powstały najlepsze prace z tego cyklu, wielkoformatowe, oryginalne, samodzielnie skomponowane wg własnych pomysłów.

Prezentowany na aukcji obraz przedstawia jednocześnie wielką porażkę Napoleona w wyprawie na Rosję 1812 r. (do której przyczyniły się sroga, rosyjska zima i brak przygotowania do tych warunków francuskich żołnierzy), jak i wspomnienie pamiętnej Victorii z bitwy pod piramidami z 1798 roku. „Wizja Napoleona w odwrocie spod Moskwy z głową Sfinksa przypominającego egipskie zwycięstwo „boga wojny”, który teraz ze sztabem i na tle niekończącej się colonne mourante swych wojsk ciągnie na zachód wśród zamieci, złamany zimą i mrozem. “

(K. Olszański, Jerzy Kossak, Wrocław 1992, s. 18).  
Analogiczne prace zachowały się w licznych zbiorach prywatnych oraz w Muzeach Narodowych w Krakowie i Warszawie.



1

## Jerzy Kossak

(1886 Kraków – 1955 tamże)

*Odwrót Napoleona spod Moskwy,*  
1927 r.

olej, płótno, 94,5 × 138 cm  
w świetle oprawy  
sygn. dat. l. d.: „Jerzy Kossak/27”

**cena wywoławcza: 55 000 zł •**  
estymacja: 100 000 – 150 000 zł



„O [...] Tadeuszu, możemy również powiedzieć, że umie on dostrzegać piękno rzeczy, które widzi. Dostrzega je przede wszystkim.. w kobiecie.”

Pochodzący z rodziny o malarskich tradycjach Tadeusz Styka sławę zyskał jako wybitny portrecista, zarówno w Europie, jak i w Stanach Zjednoczonych. W jego galerii portretów znalazły się wizerunki znanych osobistości ze świata polityki, kultury (m.in.: Poli Negri, Ignacego Paderewskiego, Maurice’a Maeterlincka, Władysława Andersa, Lwa Tołstoja). W 1934 roku w Złotej Sali w łódzkim Grand Hotelu odbyła się wystawa obrazów braci Tadeusza i Adama Styki. Tak o pracach Tadeusza pisał krytyk: „Tadeusz Styka jest par excellence malarzem portretów kobiecych i jako taki zdobył już markę na zagranicznej giełdzie malarskiej – markę zasłużoną. (...). Wytworna i szlachetna w swojej północnej urodzie. [...] Ale zato tak w jego portrecie Miss Peggy Hopkins Joyce jak i w portrecie tancerki S. odnajdujemy najistotniejsze cechy sztalugowego malarstwa tego wykwińskiego malarza subtelnych markiz francuskich, pełnych spleenu arystokratek angielskich i kapryśnych lwic salonowych New Yorku. Subtelność rysunku, pastelowa niemal miękkość i delikatność w ujmowaniu tematu — oto co zbliża Tadeusza Stykę do malowanych przez siebie modeli — oto co predystynuje go na malarza madonny z salonu.”

(„Z wystaw łódzkich. Adam i Tadeusz Stykowie w Złotej Sali Grand-Hotelu”,  
w: „Republika” nr 120 z dn. 3 V 1934)

2

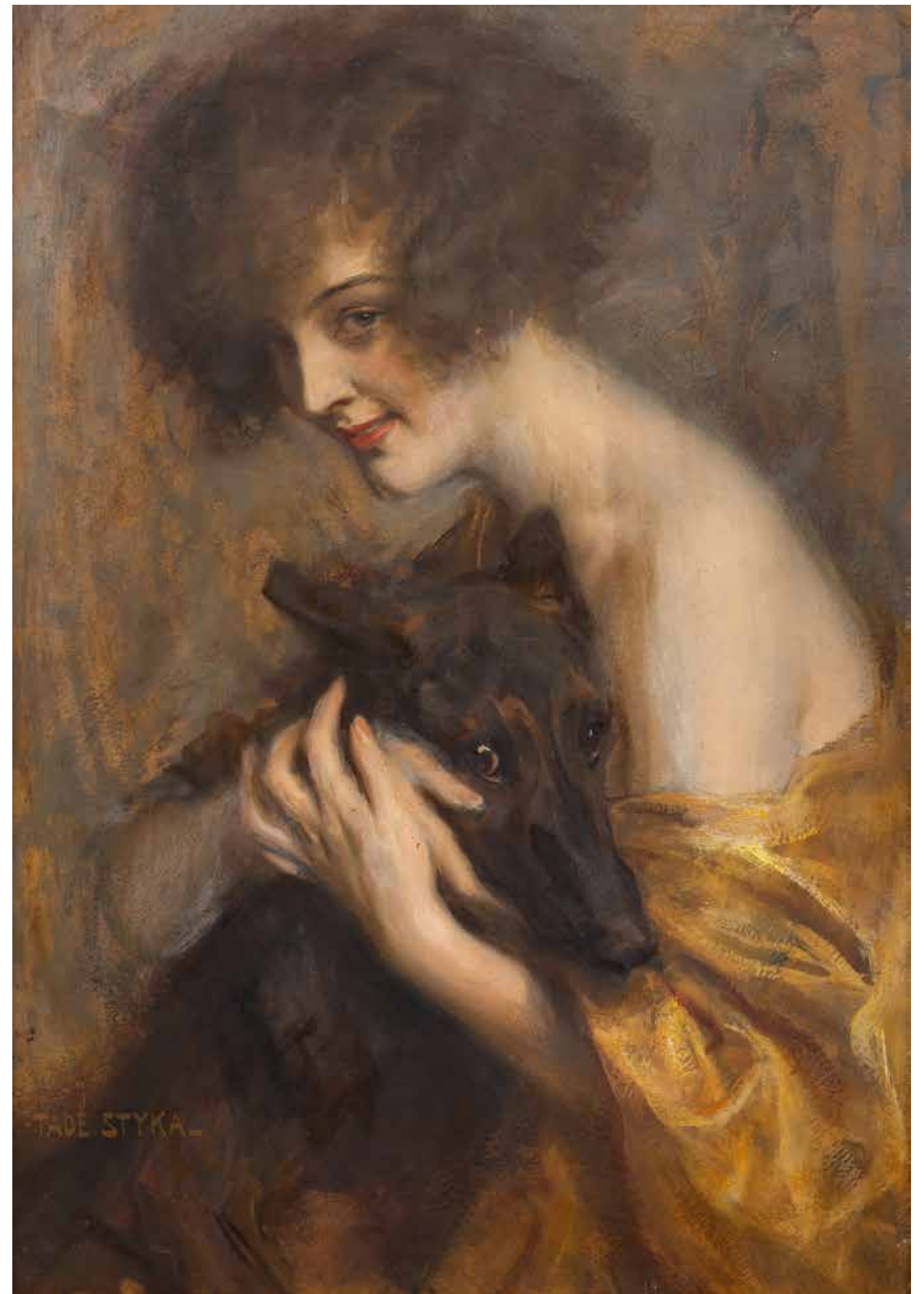
## Tadeusz Styka

(1889 Kielce – 1954 Nowy Jork)

### *Portret kobiety z psem*

olej, tektura, 78 × 53 cm  
sygn. l. d.: „TADÉ.STYKA.”

**cena wywoławcza: 94 000 zł •**  
estymacja: 110 000 – 120 000 zł





3

### August Toulmouche

(1829 Nantes – 1890 Paryż)

*W buduarze*, 1868 r.

olej, płótno, krawędzie dublowane,  
62,5 × 46 cm  
sygn. i dat. l. d.: „A. TOULMOUCHE  
1868”

**cena wywoławcza: 58 000 zł**  
estymacja: 75 000 – 85 000 zł

Malarz francuski. Był uczniem Marca Gabriela Charlesa Gleyre. Jego obrazy znajdują się w muzeach w Béziers, Nantes, a także w Metropolitan Museum w Nowym Yorku. Toulmouche swoją twórczość poświęcił głównie przedstawieniom z pięknymi kobietami we wnętrzach. Z niezwykłą maestrią pędzla oddawał materię, w jego obrazach niemal słyszalny jest szelest jedwabiu sukni, z pieczołowitością odwzorowywał szczegóły wyposażenia wnętrza. Jego obrazy tchną swego rodzaju intymną atmosferą buduaru, czarem kobiecej natury, wykwintnością epoki, którą reprezentują.



„Znajomość wsi, realiów życia ludu – wszystko to osiągnął Tetmajer przez sumienne obserwacje i wczucie się w psychikę chłopów. Był nie tylko – oczywiście z zamiłowań – etnografem, ale przede wszystkim człowiekiem wrośniętym w wieś, znającym świetnie język, obyczaje i tradycje tych, wśród których się obracał. Z ogłoszonych przez niego drukiem fragmentów spostrzeżeń i badań można by złożyć monografię poświęconą Bronowiczom i podkrakowskim wsiom, a przecież to tylko niezbędne studia do płócien pokazujących „bajecznie kolorową” wieś polską.”

J. Dużyk, „Sława Panie Włodzimierzu: opowieść o Włodzimierzu Tetmajerze”,  
Warszawa 1972



## 4

### Włodzimierz Tetmajer

(1862 Harkłowa – 1923 Kraków)

#### *Suszenie siana*

olej, tektura, 39 × 59 cm

sygn. monogramem wiązonym p. d.: „WT”  
na odwrocie nalepka z Salonu Dzieł Sztuki  
Kazimierza Wojciechowskiego w Krakowie  
z tytułem obrazu, z datą przyjęcia 1927 r.

**cena wywoławcza: 50 000 zł**

estymacja: 55 000 – 80 000 zł



5

### Władysław Szerner

(1836 Warszawa – 1915 Unterhaching)

*Pancerni w drodze*, ok. 1885–1890

olej, płótno, 44 × 35 cm  
sygn. l. d.: „Władysław Szerner”

Pochodzenie:

- Aukcja Domu Aukcyjnego Agra Art,  
23.03.2014
- Kolekcja prywatna, Polska

**cena wywoławcza: 80 000 zł**  
estymacja: 85 000 – 95 000 zł



6

**Feliks Michał Wygrzywalski**

(1875 Przemyśl – 1944 Rzeszów)

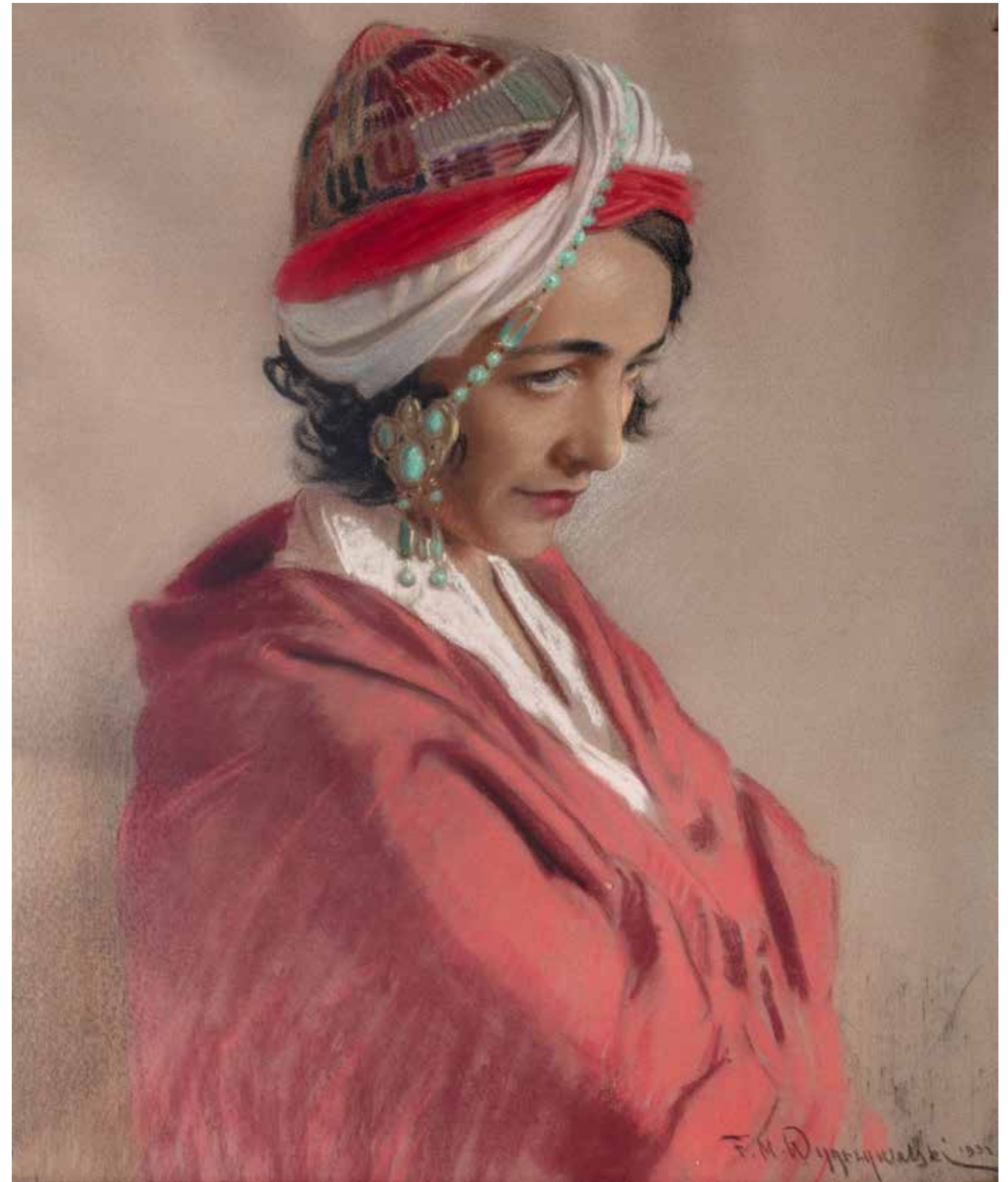
*Orientalna piękność*, 1932 r.

pastel, papier, 62 × 52,5 cm  
w świetle ramy

sygn. i dat. p. d.: „F.M. Wygrzywalski  
1932”

**cena wywoławcza: 16 000 zł**

estymacja: 25 000 – 35 000 zł



„Wojciech Weiss jest jednym z najczystszych temperamentów malarskich w sztuce polskiej. Radość kładzenia barw na płótnie, rozkosz malowania jest dla niego równoznaczna z życiem. Temat, anegdota, – to tylko pretekst. Być malarzem i tylko malarzem! Tłómaczyć świat swój i otaczający zapomocą tonów! Doznawać wrażeń plastycznych! Kolorowych wzruszeń! Weiss to impresjonizm! ”

Stanisław Świerz, Wojciech Weiss, [w:] „Sztuki Piękne”, R. 2, nr 4, 1925–26, s. 145.

„Krajobrazy Weissa owiane powietrzem napojonem światłem, ujmowane zgoła indywidualnie, a pojęte i oddane z całą szczerością prostotą wczuwającego się w nie artysty. Słońce i światło w każdej porze roku i dnia, w naturze wyczuwa Weiss jak nikt u nas wcześniej”

M. Dąbrowski, Z wystawy w Pałacu Sztuki. XXIII Wystawa „Sztuki”, cyt. za R. Weiss, Akordy światła i koloru. Wojciech Weiss i Aleri, Muzeum Regionalne w Stalowej Woli, 2009 r. s. 68



7

## Wojciech Weiss

(1875 Leorda na Bukowinie –  
1950 Kraków)

*Pejzaż z Kalwarii*, lata 20. XX w.

olej, tektura, 33 × 48 cm  
w świetle oprawy  
sygn. l. d.: „WW”

**cena wywoławcza: 33 000 zł**  
estymacja: 40 000 – 45 000 zł

„Sztuka Chetmońskiego jest specyficznym manifestem patriotyzmu – patriotyzmu rozumianego jako bardzo osobiste, ale i bardzo głębokie umiłowanie kraju rodzinnego, jego ludu i jego przyrody. Ten bardzo emocjonalny a zarazem jakby bierny rodzaj patriotyzmu wiązał się u Chetmońskiego z jego rozumieniem zadań sztuki, zadań polegających na pokazywaniu piękna naszej ziemi i życia ludu polskiego.”

K. Czarnocka, „Józef Chetmoński”, Warszawa 1957, s. 64

W pracy tej Chetmoński bliski jest twórczości swojego nauczyciela, Wojciecha Gersona, którego darzył dużym szacunkiem i w którego pracowni pobierał pierwsze nauki w latach 1867–1871. Lawowana tuszem kompozycja uwiecznia w sposób kronikarski scenę z życia chłopów, a dokładnie moment święcenia pokarmów przez kaptana. Pod względem formalnym uwagę przykuwa warsztat rysunkowy oraz dbałość o detal. Chetmoński, choć przede wszystkim kojarzony z nastrojowym malarstwem rodzajowym i pejzażowym, podejmował też tematy religijne. Zwłaszcza w okresie po 1889 r. gdy osiadł na stałe w zakupionym w Kuklówce majątku, stosunek artysty do kwestii religijnych uległ zintensyfikowaniu, wyrażając się również w panteistycznym pojmowaniu natury. Nie bez znaczenia była z pewnością zażyta znajomość z malarzem Adamem Chmielińskim, który porzucił karierę artystyczną dla życia zakonnego przybrawszy mię Brata Alberta oraz z księdzem Franciszkiem Pełką, który urzędował na probostwie w pobliskim Ojrzanowie. Maria Górka w swoich wspomnieniach zawarła taką charakterystykę osoby malarza: „Ogromnie to pobożna i mistyczna dusza. W kościele modli się schylony, twarz ma w rękach ukrytą, a płacze jak bóbr. Musiał przejść przez wielkie zawody i cierpienia, bo czuć, że w nim zamartł stary człowiek. Zupełnie wydaje się nieczuły na wygody, na uznanie, na wdzięk kobiety. Matka jego w Kuklówce mówiła mi: «Pani, to zakonnik»” (cyt. za: T. Matuszczak, „Józef Chetmoński”, Kraków 2003, s. 22). Sam artysta traktował swoją sztukę jako formę duchowej postugi: „Widzi pani: pole i rosa. Zdaje się nic, a to bardzo trudno oddać taką szarość. Ludzie są idioci! Myślą, że tylko ten służy Bogu, kto się na klęczkach modli, a ja mówię, że wymalowanie takiego pola z rosą, to jest służba boża i może lepsza od innej!”

(P. Górka, „O Chetmońskim wspomnienia”, Warszawa 1932, s. 61).

W dorobku malarza do płócien o treściach religijnych oprócz oferowanej na aukcji pracy wyszczególnić można m. in.: „W kościele” (1887 r., zaginiony), „Pod Twoją obronę” (1906 r.) oraz „Krzyż w zadymie” (1907 r., zbiory MNW).



8

## Józef Chetmoński

(1849 Boczki – 1914 Kuklówka  
Zarzeczna)

### Święcone

tusz, papier, 32,9 × 44,1 cm  
w świetle passe-partout  
sygn. l. d.: „J. Chetmoński”

**cena wywoławcza: 65 000 zł**  
estymacja: 80 000 – 90 000 zł

9

**J. Konarski**

(XIX/XX w.)

*Droga przez wieś*

olej, deska mahoniowa, 17 × 23 cm

w świetle oprawy

sygn. l. d.: "J.Konarski"

**cena wywoławcza: 9 900 zł**

estymacja: 13 000 - 17 000 zł





10

**Wojciech Kossak**

(1856 Paryż – 1942 Kraków)

*Cwałujący arab*

olej, tektura, 48,5 × 58 cm

w świetle oprawy

sygn. i dat. l. d.: „Wojciech Kossak/

19 (nieczytelnie)”

na odwrocie lakowa pieczęć z herbem Kos

**cena wywoławcza: 28 000 zł**

estymacja: 38 000 – 45 000 zł



11

**Jerzy Kossak**

(1886 Kraków – 1955 tamże)

*Epizod z wojen napoleońskich,*  
1929 r.

olej, tektura, 37 × 50 cm  
sygn. i dat. p. d.: „Jerzy Kossak/1929”  
na odwrocie pieczęć Składu Papieru  
Reginy Aleksandrowicz w Krakowie

**cena wywoławcza: 12 000 zł •**

estymacja: 18 000 – 25 000 zł





12

**Leonard Winterowski**

(1868 Kraków – 1927)

*Trębacz*, 1923 r.

olej, płótno, 45 × 50 cm

sygn. i dat. p. d.: „Leonard Winterowski/  
Warszawa 1923”

**cena wywoławcza: 8 500 zł**

estymacja: 12 000 – 20 000 zł



13

**Czesław Wasilewski**

(1875 Warszawa – 1947 Łódź)

*Wesoła jazda*

olej, płótno, 50 × 80 cm

sygn. p. d.: „Cz. Wasilewski”

**cena wywoławcza: 17 000 zł**

estymacja: 20 000 – 23 000 zł



14

**Władysław Chmieliński**

(1911 Warszawa – 1979 tamże)

*Zimowy zaprzęg*

olej, płótno, 50 × 70 cm  
sygn. p. d.: „Wł. Chmieliński”

**cena wywoławcza: 9 500 zł •**  
estymacja: 12 000 - 15 000 zł



15

**Władysław Chmieliński**

(1911 Warszawa – 1979 tamże)

*Na polowaniu*

olej, tektura, 17,5 × 25 cm  
sygn. p. d.: „Wł. Chmieliński”

**cena wywoławcza: 6 500 zł •**  
estymacja: 12 000 - 15 000 zł



16

**Tadeusz Ajdukiewicz**

(1852 Wieliczka – 1916 Kraków)

*Na drodze*

olej, płótno, 46,5 × 58 cm

sygn. p. d.: „Tadeusz Ajdukiewicz”

**cena wywoławcza: 21 000 zł**

estymacja: 25 000 – 35 000 zł



17

**Jerzy Kossak**

(1886 Kraków – 1955 tamże)

*Chwywanie mustangów*

olej, tektura, 34 × 48,5 cm

w świetle oprawy

sygn. i dat. p. d.: „Jerzy Kossak/19

(zatarta)”

**cena wywoławcza: 9 500 zł •**

estymacja: 12 000 – 20 000 zł

„Soter Jaxa-Małowowski żywi od najwcześniejszych lat swego życia to zamiłowanie do wiecznie zmiennego, przepięknego żywiołu morskiego. [...] Małowowski jest par excellence malarzem morza, [...]. Sotera Jaxę – Małowowskiego zaliczyć należy do tej grupy naszych pejzażystów, którzy są pionierami polskiej marynistyki i stworzyli szereg poważnych dzieł w tym zakresie malarskiej twórczości.”

Wystawa zbiorowa Sotera Jaxy-Małowowskiego w krakowskim Pałacu Sztuki,  
w: „Czas”, 1938, nr 286, s. 9.

18

**Soter Jaxa-Małowowski**

(1867 Wolanów – 1952 Kraków)

*Capri*

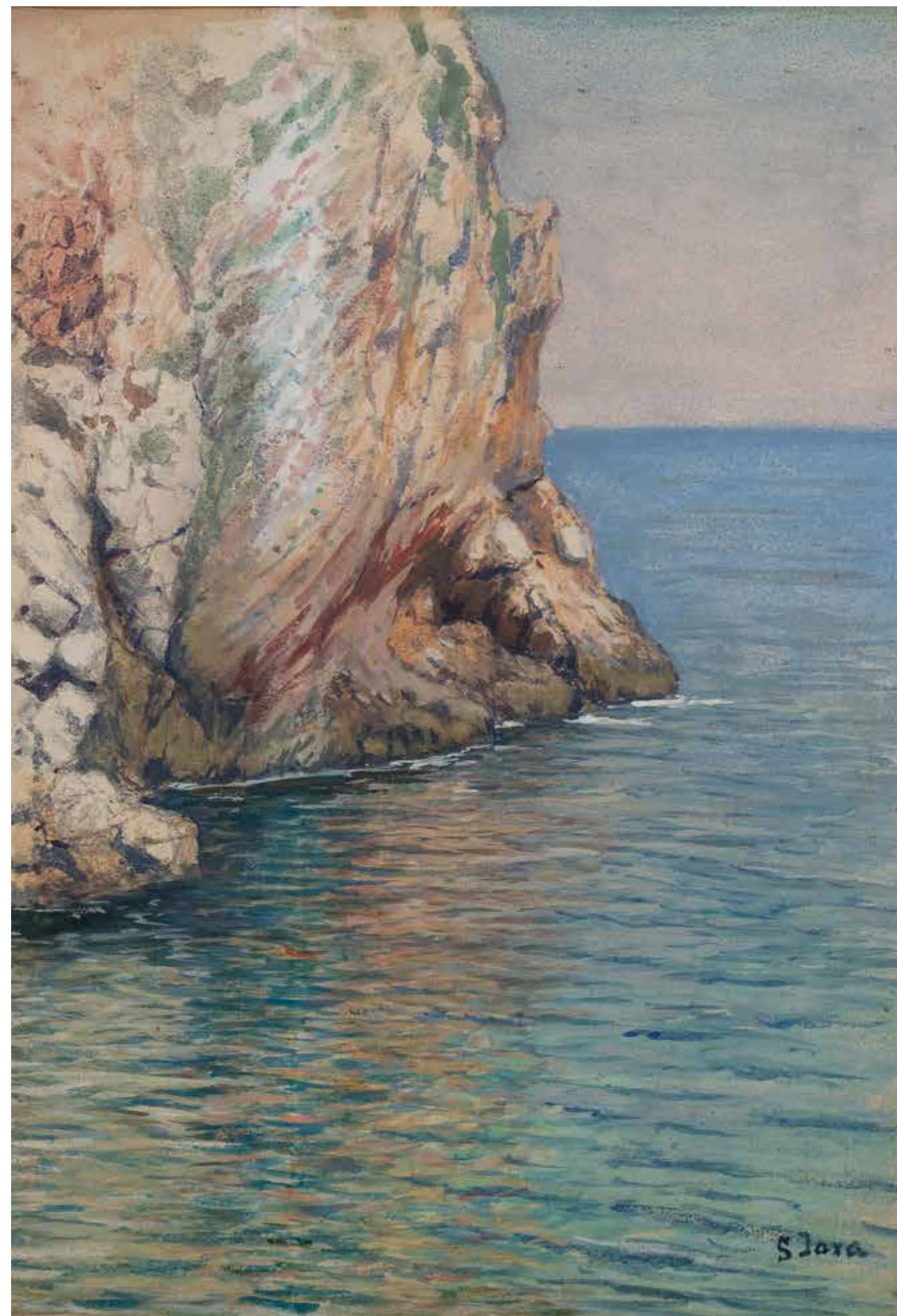
gwasz, papier, 33,5 × 23,5 cm

w świetle oprawy

sygn. p. d.: „S Jaxa”

**cena wywoławcza: 4 800 zł**

estymacja: 8 000 -12 000 zł



„Dziadek do Orzechów znowu klasnął w dłonie. Jezioro Róż zaczęło głośniejsz szemrać, fale podniosły się wyżej, a w oddali ukazała się łódź w kształcie muszli, wykonana z samych drogich kamieni, kolorowych i jasnych jak słońce. Łódź, ciągniona przez złote delfiny, zbliżała się do miejsca, gdzie stała Klara z Dziadkiem do Orzechów. Dwunastu małych zgrabniutkich chłopców, przybranych w czapeczki i fartuszki z piór kolibrowych, wyskoczyło na brzeg.

Ślizgając się lekko na powierzchni fal, przenieśli najpierw dziewczynkę, a potem jej przewodnika do łodzi, która natychmiast odbiła od brzegu.

Ach, jak to było cudownie płynąć tak w łodzi muszlowej po falach różanych, wśród zefirów! Delfiny o złotych łuskach podnosiły od czasu do czasu nozdrza i wyrzucały z nich wysoko strugi kryształowe, które zakreślały w powietrzu łuki iskrzące się tysiącem ogników, a kiedy uderzały o taflę jeziora, słycać było w ich plusku śpiew czystych, srebrnych głosików:

Kto płynie na miękkich poduszkach?  
To wróżka.  
Muszki robią: pss...  
Rybki robią: szsz...  
Łabędzie: tra-ra,  
A ptaszki: la-la.  
Srebrne fale,  
Płyńcie w dale,  
Płyńcie chyże,  
Niżej, wyżej!  
Przyjechała wróżka młoda,  
Niech różana szumi woda.”

E. T. A. Hoffmann, „Dziadek do orzechów”, Rozdział XIII,  
Stolica, Warszawa 1957, s. 67–68

19

**Jan Marcin Szancer**

(1902 Kraków – 1973 Warszawa)

*Ilustracja do „Dziadka do orzechów”*

akwarela, papier, 50,5 × 36 cm  
sygn. p. d.: „jms”

Ilustracja wykorzystana  
w Rozdziale XIII – „Stolica”  
„Dziadek do orzechów”, Warszawa 1957,  
ilustr. na str. 69 a w wydaniu III z 1989  
na str. 39.

**cena wywoławcza: 7 000 zł •**  
estymacja: 12 000 – 20 000 zł





20

### Jan Marcin Szancer

(1902 Kraków – 1973 Warszawa)

*Ilustracja do „Tristana i Izoldy”*

technika mieszana, papier, 35 × 24 cm  
w świetle passe-partout  
sygn. p. d.: „jms.”

**cena wywoławcza: 6 500 zł •**  
estymacja: 10 000 – 13 000 zł

Oferowana akwarela stanowi ilustrację do odtworzonej w 1900 r. przez Józefa Bédiera i przetłumaczonej w 1925 r. przez Tadeusza Boya-Żeleńskiego legendy o tragicznych dziejach kochanków Tristana i Izoldy. Historia mająca korzenie w celtyckiej opowieści stała się bardzo popularna i stanowiła inspirację dla wielu średniowiecznych utworów literackich. Ilustracja Jana Marcina Szancera została po raz pierwszy opublikowana w wydaniu z 1989 r., które ukazało się nakładem Wydawnictwa „Alfa”.



21

### Jan Marcin Szancer

(1902 Kraków – 1973 Warszawa)

*Nad rzeką*

akwarela, papier, 24,5 × 33 cm  
w świetle passe-partout

**cena wywoławcza: 4 000 zł •**  
estymacja: 5 000 – 7 000 zł



„– Zawsze był do mojej dyspozycji, byłem jego córeczką, Calineczką. Rysował w domu, pozwalał mi włączyć na krze-sto i przyglądać się, jak pracuje — opowiadała Małgorzata Szancer Colson-Blanche w wywiadzie udzielonym Radiu Kraków. — Kiedy rysował zwierzęta, to robił zabawne miny upodabniał się do misia czy wiewiórki, bardzo to interesująca wyglądała z boku, bo on był w tym świecie, a my razem z nim. Kiedy rysował, miał zawsze włączone radio, to było tło dla jego pracy. Jego muzą była mama, jej twarz ma i Mała Syrenka, i Królowa Śniegu, potem przyszła kolej na mnie, od-należć mnie można na przykład w Calineczce, byłem częścią jego bajek. Ojciec pracował od rana, robił herbatę i rysował, a ja obserwowałam, jak powstają ważki czy motylki. Był prawdziwym czarodziejem. Czasem zabierał mnie do cukierni, a tam też rysował na bibułkach i serwetkach. Był kochanym ojcem, dopiero potem dowiedziałam się, że także wielkim artystą. Uważam się za najbogatszego człowieka na świecie, bo ojciec dał mi zainteresowanie sztuką, teatrem i muzyką.”

Barbara Gawryluk, „Ilustratorci, ilustratorzy. Motylki z okładki i smoki bez wąsów”, Warszawa 2019, s.198

Małgorzata Colson – Banche Szancer (ur. 1941 r. w Warszawie)  
Polska aktorka. W 1964 roku ukończyła studia na Wydziale Aktorskim Państwowej Wyższej Szkoły Teatralnej i Filmowej w Łodzi. (Polska). W latach 1960-61 występowała w Teatrze Dramatycznym im. Słowackiego w Koszalinie. Znana z roli Krysi w filmie „Panienska z okienka” z 1964 roku.

22

### Jan Marcin Szancer

(1902 Kraków – 1973 Warszawa)

*Portret córki artysty -  
Małgorzaty, 1960 r.*

pastel, tektura, 60,5 × 48 cm  
sygn., dat. wraz z dedykacją l. g.: „Mojej  
śpiewającej (?)/Córeczce/23/IV 60”

**cena wywoławcza: 4 200 zł •**  
estymacja: 6 000 – 8 000 zł





23

**Jan Marcin Szancer**

(1902 Kraków – 1973 Warszawa)

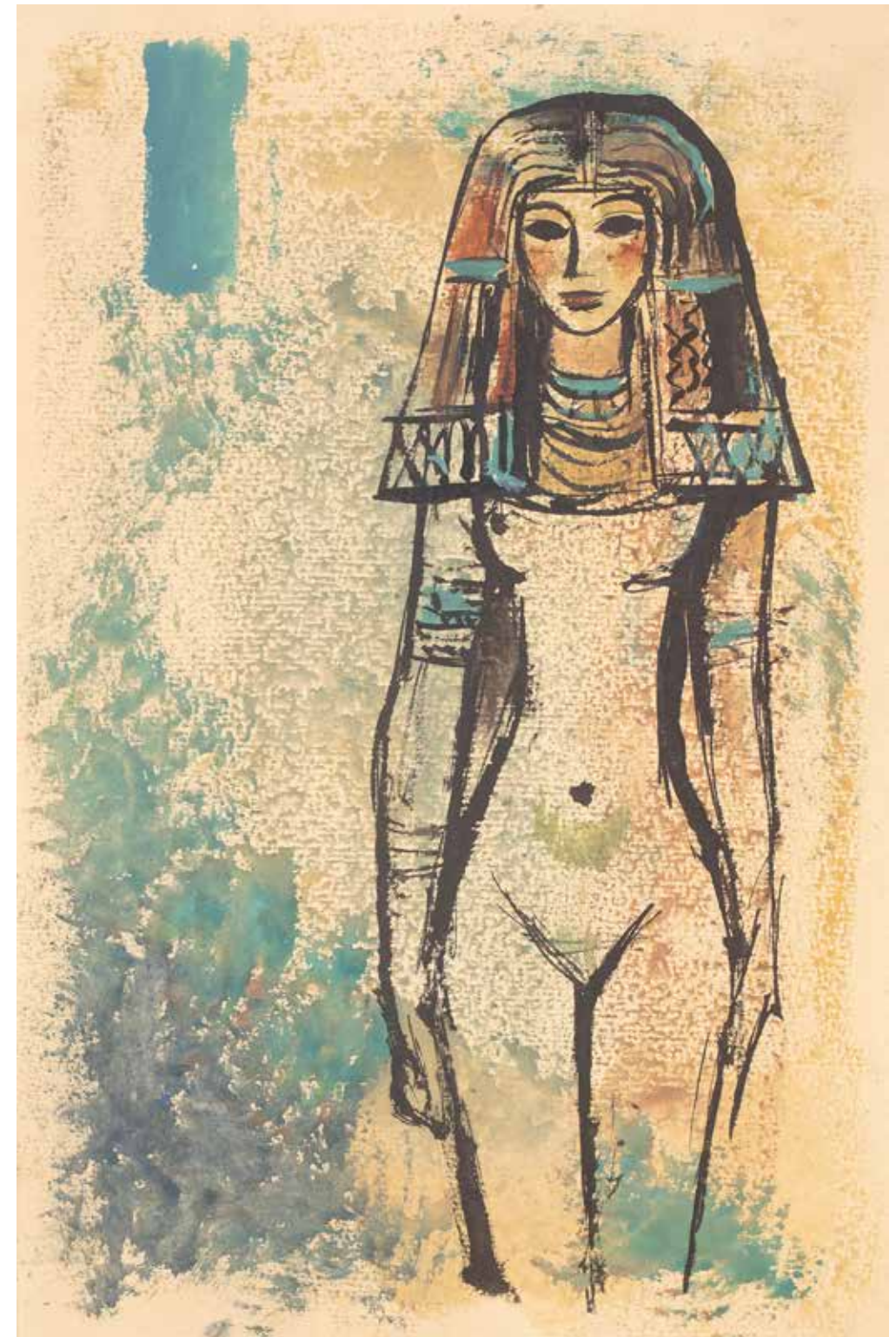
*Baśń o stalowym jeżu, (okładka)*

akwarela, papier, 25 × 27 cm

Ilustracja wykorzystana jako IV okładka do baśni Jana Brzechwy, „Baśń o stalowym Jeżu”, wydanie II, Biuro wydawnicze „RUCH”, Warszawa 1963 r.

**cena wywoławcza: 3 400 zł •**

estymacja: 5 000 – 6 000 zł



24

**Jan Marcin Szancer**

(1902 Kraków – 1973 Warszawa)

*Egipska piękność*

akwarela, papier, 42 × 29,5 cm

**cena wywoławcza: 3 500 zł •**

estymacja: 4 500 – 6 500 zł



25

### Jan Marcin Szancer

(1902 Kraków – 1973 Warszawa)

#### Ilustracja do Baśni o stalowym jeżu

tusz, gwasz, papier, 28 × 50,5 cm

Ilustracja reprodukowana w: Jan Brzechwa „Baśń stalowym jeżu”, Warszawa 1961, Biuro Wydawnicze „Ruch”, Wydanie I, (nlb).

**cena wywoławcza: 6 500 zł •**  
estymacja: 10 000 – 12 000 zł

„Mgła, jak zwykle, drogi strzegła,  
Droga prawą stroną biegła.  
A gdy świt był niedaleko,  
Stanął Jeż nad wielką rzeką.  
Nurt burzliwy i spieniony  
Tworzył wiry z prawej strony.  
Jeż to zoczył, lecz nie zбочzył,  
Tylko w środek wirów skoczył.  
Płynął śmiało jak na połów,  
A gdy przemógł moc żywiołów,

Ujrzał Wyspę Trzech Bawołów.  
Był na wyspie las potężny,  
Nie drewniany, lecz mosiężny,  
Z lasu, sadząc przez wądoły,  
Wyskoczyły trzy bawoły  
I ruszyły wprost na Jeża,  
Który dotknął już wybrzeża.  
Ziemia drżała, tratowana  
Przez bawoły. Gęsta piana  
Wystąpiła im na pyski,  
W ślepiach drgały krwawe błyski,  
A kopyta ich potężne,

Nie zwyczajne, lecz mosiężne,  
I mosiężne wielkie rogi  
W sposób groźny i złowrogi  
Skierowały się na Jeża:  
Tylko bawół tak uderza.  
Jeż, do walki już gotowy,  
Wyjął z pochwy miecz stalowy,  
W bok uskoczył i zawzięcie  
Rąbnął mieczem. Straszne cięcie  
Zmiotło sześć bawolich rogów,  
Które spadły wśród rozłogów.  
Ich mosiężny dźwięk rozbrzmiewał,  
O mosiężne tłukł się drzewa  
I przez echo powtórzony,  
Brzmiał i grzmiał na wszystkie strony.

A bawoły chyląc głowy  
Legły rzędem. Jeż stalowy  
Stał podparty halabardą  
I przyglądał się z pogardą  
Pokonanym swoim wrogom  
I mosiężnym wielkim rogom,  
Po czym w prawo ruszył drogą”



26

### Jan Marcin Szancer

(1902 Kraków – 1973 Warszawa)

#### Ilustracja z Baśni o stalowym jeżu

technika mieszana, papier, 26,5 × 50 cm

Ilustracja reprodukowana w: Jan Brzechwa „Baśń stalowym jeżu”, Warszawa 1961, Biuro Wydawnicze „Ruch”, Wydanie I, (nlb).

**cena wywoławcza: 6 500 zł •**  
estymacja: 10 000 – 12 000 zł

„Dziwne dziwy widział z lewa:  
Z białych skał sfrunęła mewa  
Trzepotliwa, śnieżnobiata,  
W dziobie złoty klucz trzymała,  
Kluczem skały otwierała,  
Otwierała złote bramy,  
Skarbce, zamki i sezamy.

On szedł w prawo, ciągle w prawo,  
Gardził złotem, gardził strawą,  
Szedł bez przerwy, aż do zmroku,  
Nie zwalniając nawet kroku.  
Ani nie jadł, ani nie pił,  
Tylko chłodem się pokrzepił.”

Zilustrowany fragment baśni.  
J.Brzechwa, Baśń o stalowym jeżu.



27

**Jan Marcin Szancer**

(1902 Kraków – 1973 Warszawa)

*Dziewczynka z kokardą*

ołówek, papier, 31 × 22,5 cm  
sygn. p. d.: „jms”

**cena wywoławcza: 4 000 zł •**  
estymacja: 5 000 – 7 000 zł



28

**Jan Marcin Szancer**

(1902 Kraków – 1973 Warszawa)

*Chłopiec*, 1970 r.

kredka, ołówek, pastel, papier,  
32 × 23 cm  
w świetle passe-partout  
sygn. i dat. p. d.: „jms./5/V 1970”

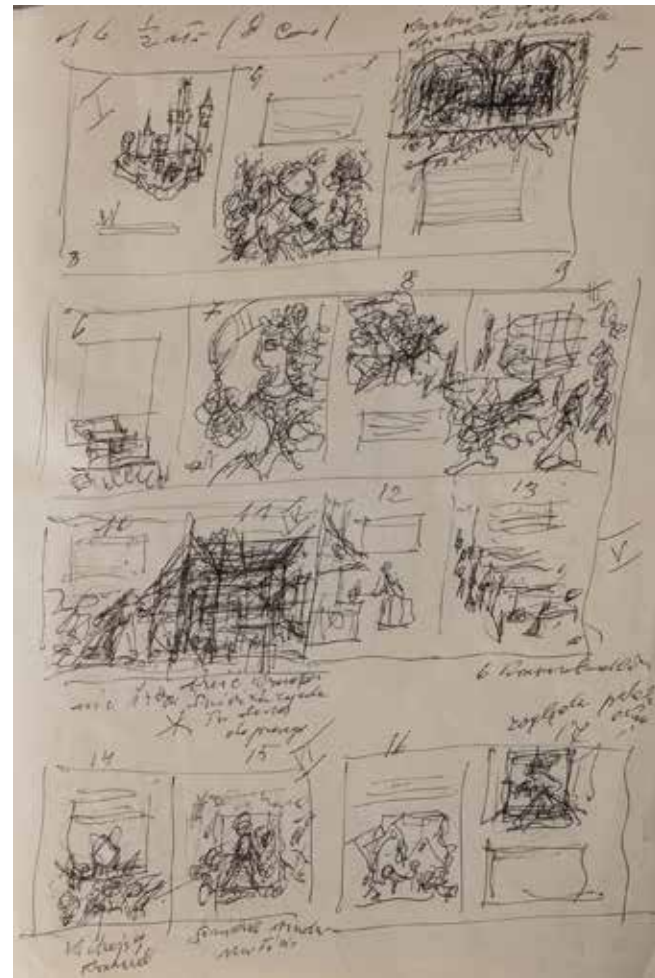
**cena wywoławcza: 3 500 zł •**  
estymacja: 4 500 – 6 000 zł

Do Redakcji „Czytelnika”  
 z Paryża, 18 IX 55

Przebrałem sobie przedmiot „Nędza uszczęśliwiona Wojciecha Bogusławskiego” i postanowiłem wykonać planowany przez siebie cykl rysunków i szkiców, który ma być poświęcony „Nędze uszczęśliwionej” Wojciecha Bogusławskiego. Wskazuję, że w tym celu wybrałem sobie przedmiot „Nędza uszczęśliwiona Wojciecha Bogusławskiego” i postanowiłem wykonać planowany przez siebie cykl rysunków i szkiców, który ma być poświęcony „Nędze uszczęśliwionej” Wojciecha Bogusławskiego.

Wskazuję, że w tym celu wybrałem sobie przedmiot „Nędza uszczęśliwiona Wojciecha Bogusławskiego” i postanowiłem wykonać planowany przez siebie cykl rysunków i szkiców, który ma być poświęcony „Nędze uszczęśliwionej” Wojciecha Bogusławskiego.

Wskazuję, że w tym celu wybrałem sobie przedmiot „Nędza uszczęśliwiona Wojciecha Bogusławskiego” i postanowiłem wykonać planowany przez siebie cykl rysunków i szkiców, który ma być poświęcony „Nędze uszczęśliwionej” Wojciecha Bogusławskiego.



29

**Jan Marcin Szancer**

(1902 Kraków – 1973 Warszawa)

**Szkicownik**

Zawiera 8 szkiców, częściowo zbindowanych, również luźne karty, list odręczny technika mieszana, 35 × 27 cm (3 arkusze) oraz 31,5 × 23,5 cm (2 arkusze), 29 × 20 cm (3 arkusze)

Jedna z prac opisana i datowana l. d.: „Paryż 18/IX 55”

List skierowany do redakcji Czytelnika dotyczący wydania sztuki Szancera „Nędza uszczęśliwiona Wojciecha Bogusławskiego”

**cena wywoławcza: 8 000 zł •**  
 estymacja: 9 000 – 12 000 zł



30

### Nikifor Krynicki

(1895 Krynica Zdrój – 1968 Folsz)

#### *Pejzaż miejski z kościołem*

akwarela, gwasz, papier, 18 × 16,5 cm

u dołu autorski napis

na odwrocie okrągła pieczęć: „PAMIĄTKA Z KRYNICY/NIKIFOR”, poniżej prostokątna

pieczęć: „Nikifor Artysta/Krynica Wieś”,

poniżej: „500 zł”

Pochodzenie:

kolekcja Diny Vierny

**cena wywoławcza: 6 500 zł •**

estymacja: 9 000 – 12 000 zł

Dina Vierny (1919–2009)

Modelka i muza Aristide Maillol. Słynną marszandka i kolekcjonerka sztuki. Za radą Henriego Matisse'a, zdecydowała się otworzyć galerię w 1947 roku. Galeria ta istnieje do dzisiaj. W 1959 roku Dina zorganizowała pierwszą światową wystawę Nikifora, która odniosła spektakularny sukces.



31

### Nikifor Krynicki

(1895 Krynica Zdrój – 1968 Folsz)

#### *Rodzina Świętych*

kredka, papier, 12,5 × 18 cm u dołu

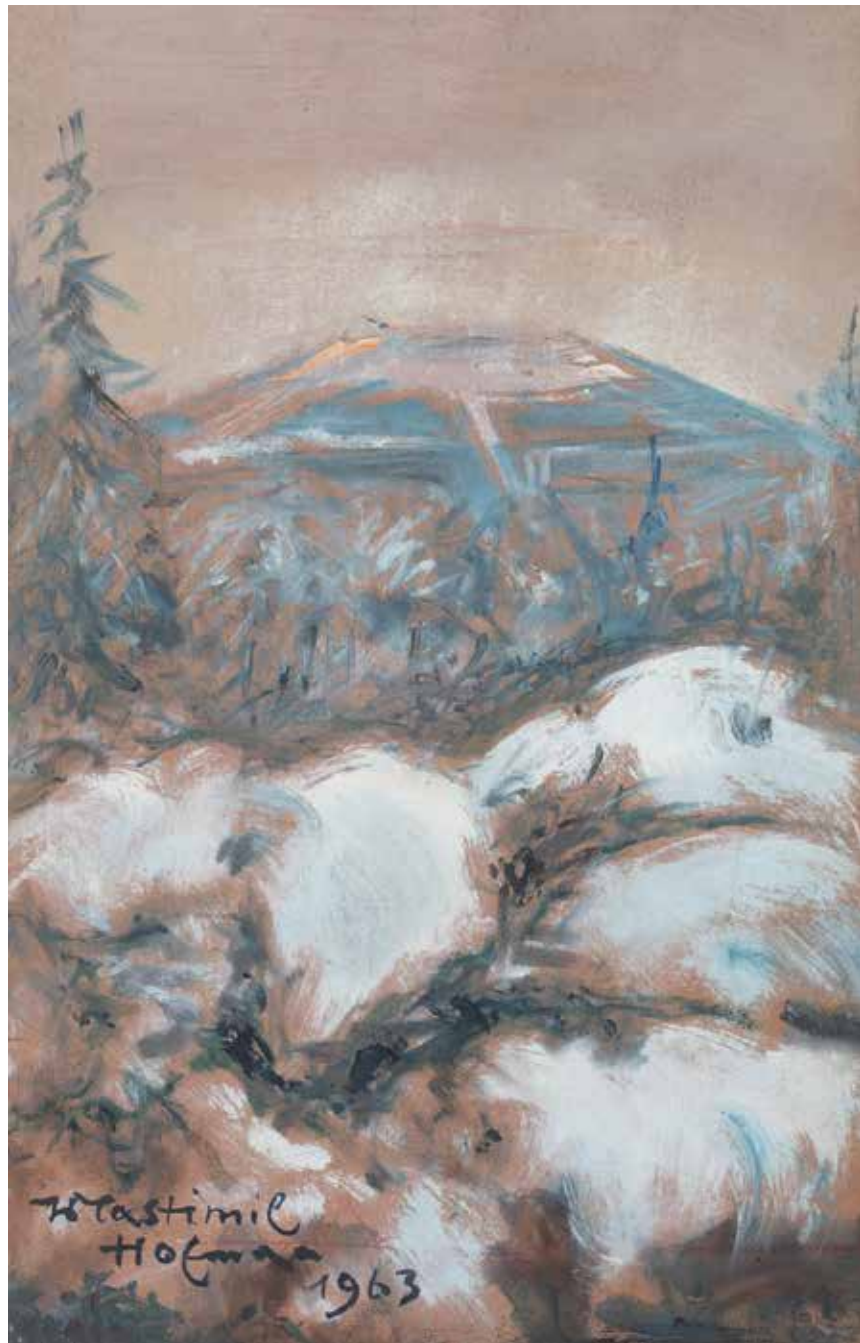
autorski napis na odwrocie okrągła

pieczęć: „PAMIĄTKA Z KRYNICY/NIKIFOR

MALARZ”, poniżej 100 zł

**cena wywoławcza: 2 800 zł •**

estymacja: 4 000 – 5 000 zł



32

**Wlastimil Hofman**

(1881 Praga – 1970 Szklarska Poręba)

*Karkonosze – Szrenica, 1963 r.*

olej, płyta, 31 × 21 cm  
 sygn. i dat. l. d.: „Wlastimil/Hofman/1963”

Pochodzenie:  
 – Kolekcja rodziny Reginy Dobke z Gdyni

**cena wywoławcza: 6 800 zł**  
 estymacja: 10 000 – 12 000 zł

Wieloletnią przyjaźń p. Reginy z Wlastimilem Hofmanem zapoczątkował lekarz dr Jan Freundlich (znajomy artysty z czasów II wojny światowej z Palestyny). W kolekcji rodziny Dobków pozostała bogata korespondencja pomiędzy Hofmanami a p. Regina, świadcząca o ich bliskich relacjach. Pierwsze listy pochodzą z 1962 roku. Od tego czasu p. Regina odwiedziła Hofmanów kilkakrotnie, pomagała im w sprawach finansowych jak i organizacyjnych. W ramach tej pomocy p. Regina zakupiła od Hofmanów kilka obrazów. Ta przyjaźń i korespondencja między Gdynią a Szklarską Porębą trwała nieprzerwanie aż do śmierci artysty w 1970 r.

33

**Wlastimil Hofman**

(1881 Praga – 1970 Szklarska Poręba)

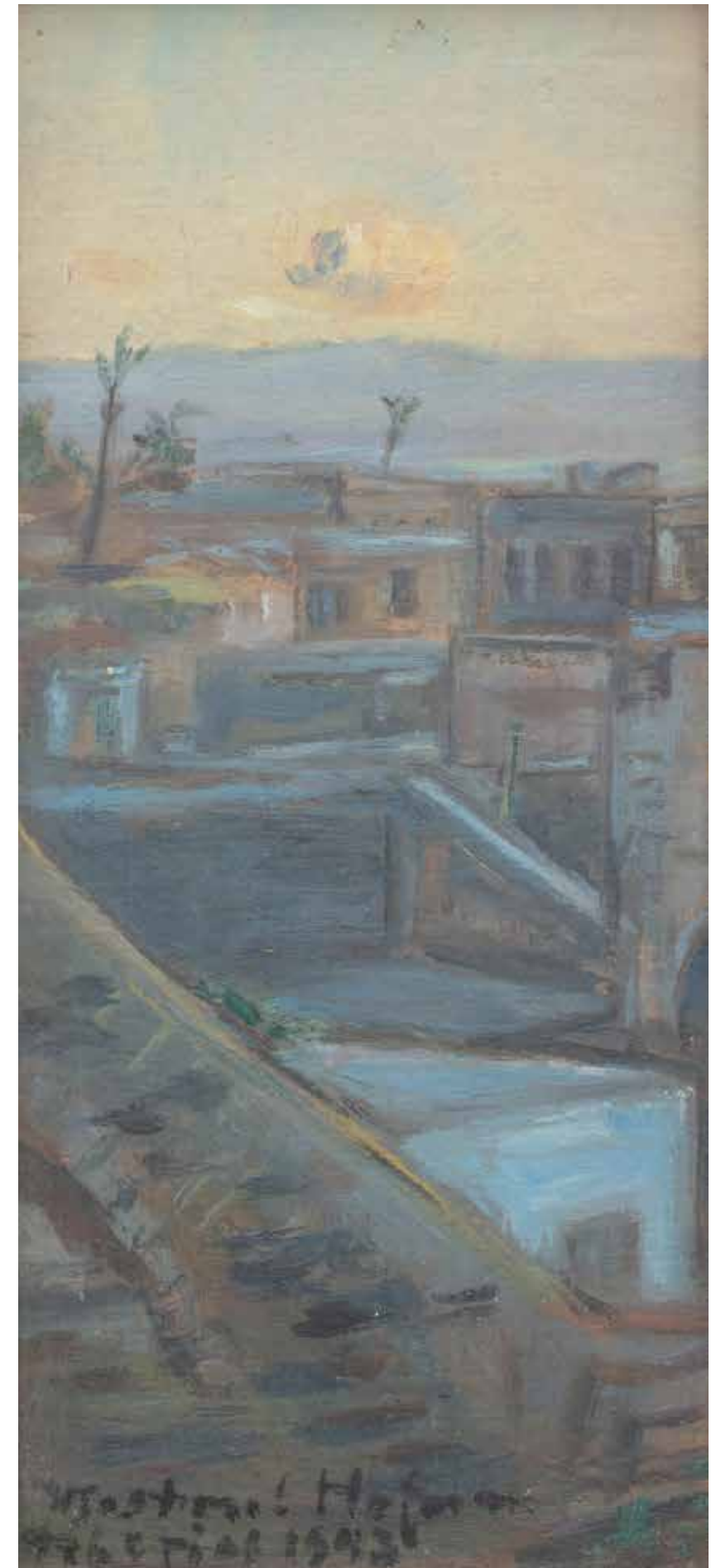
*Tyberias, 1943 r.*

olej, tektura, 18 × 8 cm  
 w świetle ramy  
 sygn. p. d.: „Wlastimil Hofman/Tiberias 1943”

Pochodzenie:  
 – Kolekcja rodziny Reginy Dobke z Gdyni

Wieloletnią przyjaźń p. Reginy z Wlastimilem Hofmanem zapoczątkował lekarz dr Jan Freundlich (znajomy artysty z czasów II wojny światowej z Palestyny). W kolekcji rodziny Dobków pozostała bogata korespondencja pomiędzy Hofmanami a p. Regina, świadcząca o ich bliskich relacjach. Pierwsze listy pochodzą z 1962 roku. Od tego czasu p. Regina odwiedziła Hofmanów kilkakrotnie, pomagała im w sprawach finansowych jak i organizacyjnych. W ramach tej pomocy p. Regina zakupiła od Hofmanów kilka obrazów. Ta przyjaźń i korespondencja między Gdynią a Szklarską Porębą trwała nieprzerwanie aż do śmierci artysty w 1970 r.

**cena wywoławcza: 3 800 zł**  
 estymacja: 4 500 – 5 500 zł





34

**Wlastimil Hofman**

(1881 Praga – 1970 Szklarska Poręba)

*Krowa żywiecka*, 1963 r.

olej, płyta, 40 × 48,5 cm

sygn. i dat. p. d.: „Wlastimil Hofman/1963”

na odwrocie autorski tytuł: „Krowa żywiecka”, poniżej napisy (zatarte)

**cena wywoławcza: 12 000 zł**

estymacja: 15 000 – 17 000 zł



35

**Wlastimil Hofman**

(1881 Praga – 1970 Szklarska Poręba)

*Śpiąca*, 1940 r.

ołówek, kredka, papier, 17,5 × 22 cm

w świetle passe-partout

sygn., dat. i opisany p. d.: „19 WH40/Istanbul”

na odwrocie: „Głowa Paniarki” Wystawiony w świetlicy w obozie/wojskowym w Kasynie na wystawie/urządzonej przez Dr. Aug. Steffena/w czerwcu 1945 Helena Parizek z Wołynia/córka czeskiego Popa, obecnie/żona oficera czesk. Engela/Turcja, Istanbul”

**cena wywoławcza: 2 800 zł**

estymacja: 3 000 – 3 500 zł



„Widoki morskie malowane przez Mokwę mają ten sam przekonywający styl, co i ludzie. Malarz kocha to, co utrwała w sztuce. Rzeczy te opowiadają nam wiele o zawsze mocnych przeżyciach twórcy (...) Jego malarskie morze żyje, mówi, szumi, huczy. Czy z rannych wstające oparów, leniwe i pół-senne, gdy ledwo zmarszczona jest skóra morza, czy w dzień pochmurny ołowiem brzemienne, czy nasrożone, z białymi grzywami fal rozwścieczone, pędzące stado dzikich koni, czy pod wieczór ciche, w dostojnych fioletach utulone, czy po zachodzie słońca tajemnicze, ciemne, atramentowe. Wszystkie fazy życia morza, wszystkie jego chwile, mozolnej, pracowitej doby, zna Mokwa jak siebie. Każdy jego szept, nie każdemu zrozumiały, wypisać umie pędzlem na karnetach jego żywota”.

K. Wójcicki, „Rozmowy z Mokwą”, Gdynia 1997, s. 103



36

**Marian Mokwa**

(1889 Malary – 1987 Sopot)

*W porcie*, l. 50. XX w.

olej, płótno, 98 × 134 cm  
w świetle oprawy

**cena wywoławcza: 13 000 zł •**  
estymacja: 25 000 – 35 000 zł



37

**Antoni Suchanek**

(1901 Rzeszów – 1982 Gdynia)

*Łódzie*, lata 30. XX wieku

olej, tektura, 32,5 × 44 cm  
w świetle oprawy  
sygn. l. d.: „A.SUCHANEK”

**cena wywoławcza: 4 800 zł •**  
estymacja: 10 000 – 11 000 zł



38

**Henryk Baranowski**

(1932 Starogard Gdański – 2005 Gdynia)

*Na brzegu*

olej, płótno, 49 × 68,7 cm  
w świetle ramy  
sygn. l. d.: „H. Baranowski”

**cena wywoławcza: 9 500 zł •**  
estymacja: 16 000 – 20 000 zł



39

**Eugeniusz Dzierzencki**

(1905 Warszawa – 1990 Sopot)

*Pejzaż z jeziorem*

olej, płótno, 54 × 81 cm  
sygn. l. d.: „E.Dzierzencki”

Pochodzenie:

- Zakup od artysty w 1981 r.
- Kolekcja prywatna, Polska

**cena wywoławcza: 8 500 zł •**  
estymacja: 10 000 – 12 000 zł



40

**Eugeniusz Dzierzencki**

(1905 Warszawa – 1990 Sopot)

*Zima*

olej, płótno, 60 × 80 cm  
sygn. l. d.: „E.Dzierzencki”

Pochodzenie:

- Zakup od artysty w 1981 r.
- Kolekcja prywatna, Polska

**cena wywoławcza: 8 500 zł •**  
estymacja: 10 000 – 12 000 zł



„Rapacki jako szczerzy artysta, kochał całym sercem otoczenie, z którego czerpał motywy do swojego malarstwa”.

Stefan Popowski w: J. Zielińska, K. Załęski, „Józef Rapacki”, Malarstwo, rysunek, grafika, Muzeum Okręgowe w Żyrardowie, 1993, s. 8

„Pracowity aż do umęczenia, Rapacki malował ciągle, cały dzień, a często wieczorem przy lampie, i z żalem składał pędzle i paletę, gdy go mrok lub sprawy pilne do tego zmuszały. To też w pracy jego sentencja Leonarda da Vinci znajdowała całkowite zrealizowanie. Rapacki ciągle studjował naturę. Robił raz po raz liczne studja do swych obrazów, notując czy to farbami, czy ołówkiem, czy przez utrwalenie w pamięci, potrzebne mu walory i kształty zjawisk. Przygotowywał starannie notaty do obrazu, budując architektonicznie sam obraz w jego rozplanowaniu i zakresie i często nadmiar doskonałych studjów i obserwacji przeciągał nawet jego obrazy, bo wielką to jest sztuką i dojrzałością mistrza powiedzieć sobie przy robocie: to precz i tamto precz!”

S. Popowski, Katalog pośmiertnej wystawy dzieł artysty, Warszawa 1930, s. 3

Rapacki był jednym z najbardziej popularnych pejzażyistów końca XIX i pierwszej ćwierci XX wieku. Natomiast motywy architektoniczne należą do rzadkości w jego twórczości. Już podczas studiów na krakowskiej uczelni „nie wystarczały mu rutynowe zajęcia rysunku z antyku (...) porwany malowniczością ówczesnego Krakowa, niezmordowanie malował i rysował z natury. (...) Tematem wykonywanych wówczas prac rysunków i pierwszych obrazów olejnych, były sceny rodzajowe, architektura miasta oraz krajobraz. Te wczesne obrazy wyróżniały się (według Feliksa Koperę) „prostotą i zbliżeniem do natury”. „Dalsza twórczość Józefa Rapackiego kształtowała się według jego własnego odczucia natury, którą stale poznawał i odtwarzał, od świtu do późnego wieczoru, robiąc liczne studia, notując pędzlem i ołówkiem najrozmaitsze kształty i walory zjawisk. (...) Był nadzwyczajnie pracowity, malował z wielką łatwością”.

(J. Zielińska, K. Załęski, „Józef Rapacki”, Malarstwo, rysunek, grafika, Muzeum Okręgowe w Żyrardowie, 1993, s. 9).

Prezentowany na aukcji obraz z 1916 roku pochodzi z apogeum artystycznego malarza. Rzadki widok krakowskiego Kazimierza zachwyca wnikliwością, światłem i naturalnością uchwycenia codziennej sceny.



41

## Józef Rapacki

(1871 Warszawa – 1929 Olszanka k. Skierniewic)

*Na krakowskim Kazimierzu,*  
1916 r.

olej, płótno, 100 × 200 cm  
sygn. śr. d.: „JÓZEF RAPACKI  
1916 r. 6/II”

**cena wywoławcza: 200 000 zł**  
estymacja: 240 000 – 260 000 zł



42

### Antoni Jezierski

(1859 Iłrowice – po 1905 Kołomyja?)

*Ostatnia chudoba*, 1892 r.

olej, płótno dublowane, 63,5 × 43 cm  
 sygn. i dat. l. d.: „A. Jezierski | 1892”  
 na odwrocie nalepki wystawowe z wystawy „I po co myśmy tam jechali! Malarze polscy w Monachium: 1) Muzeum Okręgowego w Suwałkach, 2) Muzeum Okręgowego w Lesznie, 3) Muzeum Pomorza Środkowego w Słupsku, 4) Wałbrzyskiej Galerii Sztuki BWA „Zamek Książ”

Wystawiany:

„I po co myśmy tam jechali! Malarze polscy w Monachium”:

- Muzeum Okręgowo w Suwałkach (5.05.–31.08.2005)
- Muzeum Pomorza Środkowego w Słupsku (4.03.–30.04.2006)
- Muzeum Okręgowo w Lesznie (12.05.–2.07.2006)
- Wałbrzyska Galeria Sztuki BWA, „Zamek Książ” (8.07.–17.09.2006)

Reprodukowany:

- „Malarze polscy w Monachium” („I po co myśmy tam jechali”). Opracowanie: Eliza Ptaszyńska, Zbigniew Fąfynowicz, Muzeum Okręgowo w Suwałkach, Suwałki 2005, s. 81, (il.)

**cena wywoławcza: 110 000 zł**

estymacja: 130 000 – 150 000 zł





43

**Tadeusz Styka**

(1889 Kielce-1954 Nowy Jork)

*Adonis*

olej, tektura, 35 × 27 cm  
sygn. l. d.: „TADÉ.STYKA.”

**cena wywoławcza: 14 000 zł •**  
estymacja: 25 000 -35 000 zł



44

**Maurycy Trębacz**

(1861 Warszawa – 1941 Łódź)

*Martwa natura*

olej, sklejka, 48,5 × 65,5 cm  
w świetle oprawy  
sygn. p. g.: „Maurycy Trębacz”  
na odwrocie potwierdzenie zakupu z Desy  
z lat 60. XX w.

**cena wywoławcza: 11 000 zł**  
estymacja: 17 000 – 25 000 zł



45

**Jan Moniuszko**

(1853 Wilno – 1908 Warszawa)

*Zaloty*, 1898 r.

olej, płótno, 41 × 35 cm  
sygn. (zatarta) i dat. u dołu „1898”

**cena wywoławcza: 3 500 zł**  
estymacja: 5 000 – 6 000 zł



46

**Zbigniew Pronaszko**

(1885 Debreczyn – 1958 Kraków)

*Portret Gustawa Bartke*,  
lata 50. XX w.

olej, płótno, 65,5 × 60,5 cm  
sygn. l. g.: „Z. PRONASZKO”

Pochodzenie:  
– kolekcja spadkobierców Gustawa Bartke

**cena wywoławcza: 4 800 zł** •  
estymacja: 7 000 – 8 500 zł



47

**Józef Jaroszyński**

(1835 Lwów – 1900 Monachium)

*Droga w górach*

olej, tektura, 35 × 42 cm  
sygn. p. d.: „Jaroszyński”

**cena wywoławcza: 17 000 zł**  
estymacja: 19 000 – 25 000 zł



48

**Władysław Karol Szerner**

(1870 Szebenice – 1936 tamże)

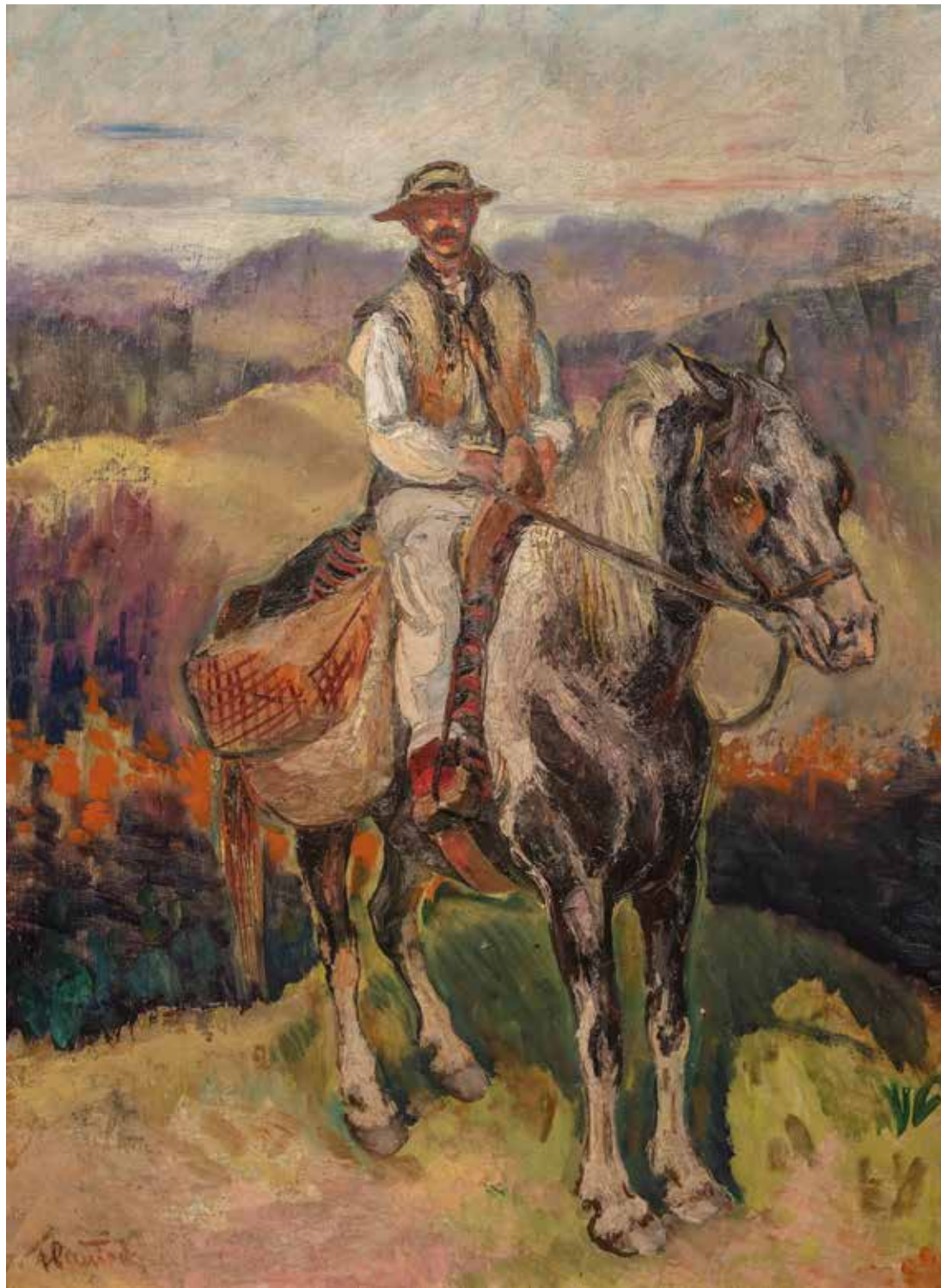
*Pastreczka*

olej, płótno, 44,5 × 35,5 cm  
sygn. l. d.: „W. Szerner iunior”

**cena wywoławcza: 18 000 zł**  
estymacja: 25 000 – 30 000 zł







49

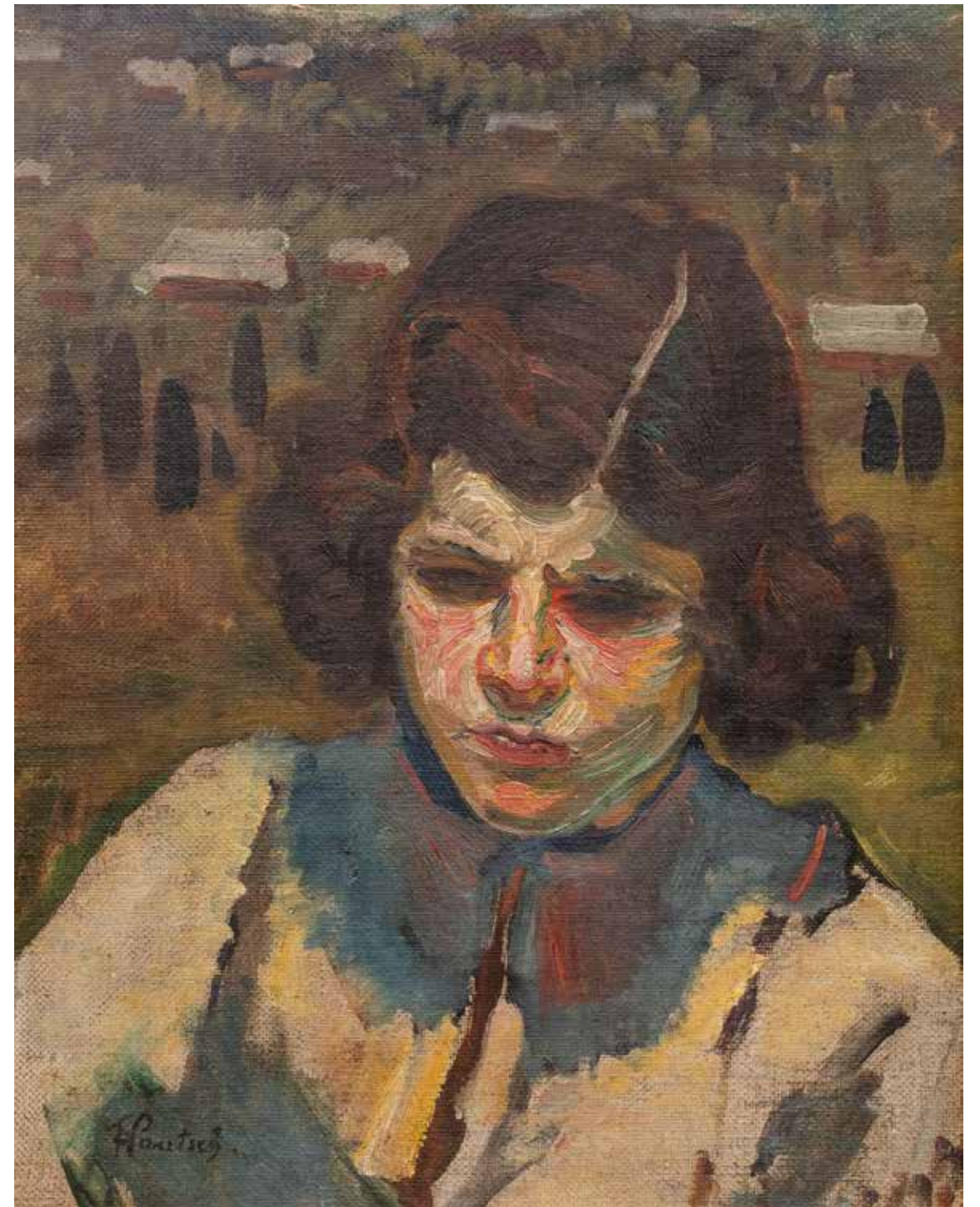
**Fryderyk Pautsch**

(1887 Delatyn – 1950 Kraków)

*Góral na koniu*

olej, płótno, 88 × 66 cm  
sygn. l. d.: „FPautsch”

**cena wywoławcza: 13 000 zł**  
estymacja: 23 000 – 25 000 zł



50

**Fryderyk Pautsch**

(1887 Delatyn – 1950 Kraków)

*Portret dziewczyny*

olej, tektura, 49,5 × 38,5 cm  
w świetle oprawy  
sygn. l. d.: „FPautsch”

**cena wywoławcza: 6 500 zł**  
estymacja: 10 000 – 12 000 zł



51

**Stanisław Gałek**

(1876 Mokrzyska – 1961 Zakopane)

*Jesień w Tatrach*

olej, tektura, 34,5 × 50 cm

sygn. p. d.: „ST.GAŁEK”

na odwrocie opisany: „Jesień w Tatrach/  
St.Gałek”

**cena wywoławcza: 5 500 zł •**

estymacja: 8 000 -10 000 zł



52

**Stanisław Gałek**

(1876 Mokrzyska – 1961 Zakopane)

*Snopy*

olej, tektura, 34,5 × 50 cm

sygn. l. d.: „ST.GAŁEK”

**cena wywoławcza: 5 500 zł •**

estymacja: 8 000 – 10 000 zł



53

**Mieczysław Reyzner**

(1861 Lwów – 1941 tamże)

*Portret dziewczyny*, 1924 r.

olej, płótno, 100 × 81 cm

sygn. i dat. p. d.: „Mieczysław Reyzner/  
1924”

**cena wywoławcza: 16 000 zł**

estymacja: 20 000 – 25 000 zł



54

**Albert Lipczyński**

(1876 Leborg – 1974 Sopot)

*Akt kobiety*

olej, płótno, 91 × 73 cm

sygn. i. d.: „Alb. Lipczyński”

**cena wywoławcza: 22 000 zł •**

estymacja: 25 000 – 30 000 zł



55

**Zygmunt Menkes**

(1896 Lwów – 1986 Riverdale)

*Portret Żyda*, przed 1939 r.

gwasz, tektura, 60 × 44,5 cm  
sygn. p. d.: „Menkes”

**cena wywoławcza: 38 000 zł •**  
estymacja: 40 000 – 50 000 zł



56

**Maurycy Mędrzycki**  
**(Mendjizky Maurice)**

(1890 Łódź – 1951 St. Paul de Vence)

*Odpoczynek*

olej, płyta, 49 × 80 cm  
sygn. l. g.: „Mendjizky”

**cena wywoławcza: 16 000 zł**  
estymacja: 20 000 – 25 000 zł



57

### Joseph Pressmane

(1904 Beresteczko – 1967 Paryż)

*Wnętrze na rue de Paris  
w Meudon, ok. 1936–37*

olej, płótno, 38 × 46 cm  
sygn. na odwrocie: „J. Pressmane”  
na ramie numer inwentarzowy

Wystawiany:

– Joseph Pressmane. Mistrzowie École de  
Paris, Villa la Fleur, Konstancin-Jeziorna,  
18 maja – 28 września 2019

Reprodukowany i opisany:

– „Joseph Pressmane. Mistrzowie École  
de Paris”, katalog wystawy, red. Artur  
Winiarski, Villa la Fleur, Konstancin-  
-Jeziorna, Warszawa 2019, s. 47 (il.),  
nr kat. 9

**cena wywoławcza: 22 000 zł •**  
estymacja: 30 000 – 40 000 zł



58

### Nathan Grunsweigh

(1883 Kraków – 1956 Paryż)

*Pejzaż miejski*

olej, płótno, 37,5 × 48 cm  
sygn. p. d.: „Grunswweigh”

**cena wywoławcza: 20 000 zł •**  
estymacja: 25 000 – 30 000 zł



59

**Włodzimierz Terlikowski**

(1873 Poraj – 1951 Paryż)

*Przy wozie*, 1913 r.

olej, płótno, 82 × 101 cm  
sygn. i dat. p. d.: „(1)3/Terlikowski”

**cena wywoławcza: 38 000 zł**  
estymacja: 50 000 – 60 000 zł



60

**Włodzimierz Terlikowski**

(1873 Poraj – 1951 Paryż)

*Pejzaż z południa Francji/Martwa natura* (obraz dwustronny),  
1919 r.

olej, płótno, 46,5 × 55 cm  
sygn. i dat. p. d.: „19/Terlikowski”  
na odwrocie kompozycja z przedstawie-  
niem martwej natury

**cena wywoławcza: 17 000 zł**  
estymacja: 19 000 – 25 000 zł





61

**Gerhard Graf**

(1883 Berlin – 1960 Sztokholm)

*Wenecja*

olej, płótno, 68,5 × 58,5 cm  
sygn. p. d.: „GERHARD GRAF”

**cena wywoławcza: 3 800 zł •**  
estymacja: 4 500 – 5 500 zł



62

**Vladimir Naiditch**

(1903 Moskwa – 1981 Paryż)

*Autoportret ze sztalugą*

olej, płyta, 73 × 92 cm  
sygn. l. d.: „V. Naiditch”  
na odwrocie: nalepka z paryskiej galerii  
Helvig; pieczęć z Galerii Drouart

**cena wywoławcza: 7 500 zł •**  
estymacja: 12 000 – 15 000 zł



63

### Mojżesz Kisling

(1891 Kraków – 1953 Sanary-sur-Mer)

#### Portret kobiety

akwatinta, papier, 61 × 43,5 cm

(kompozycja), 65,5 × 46 cm

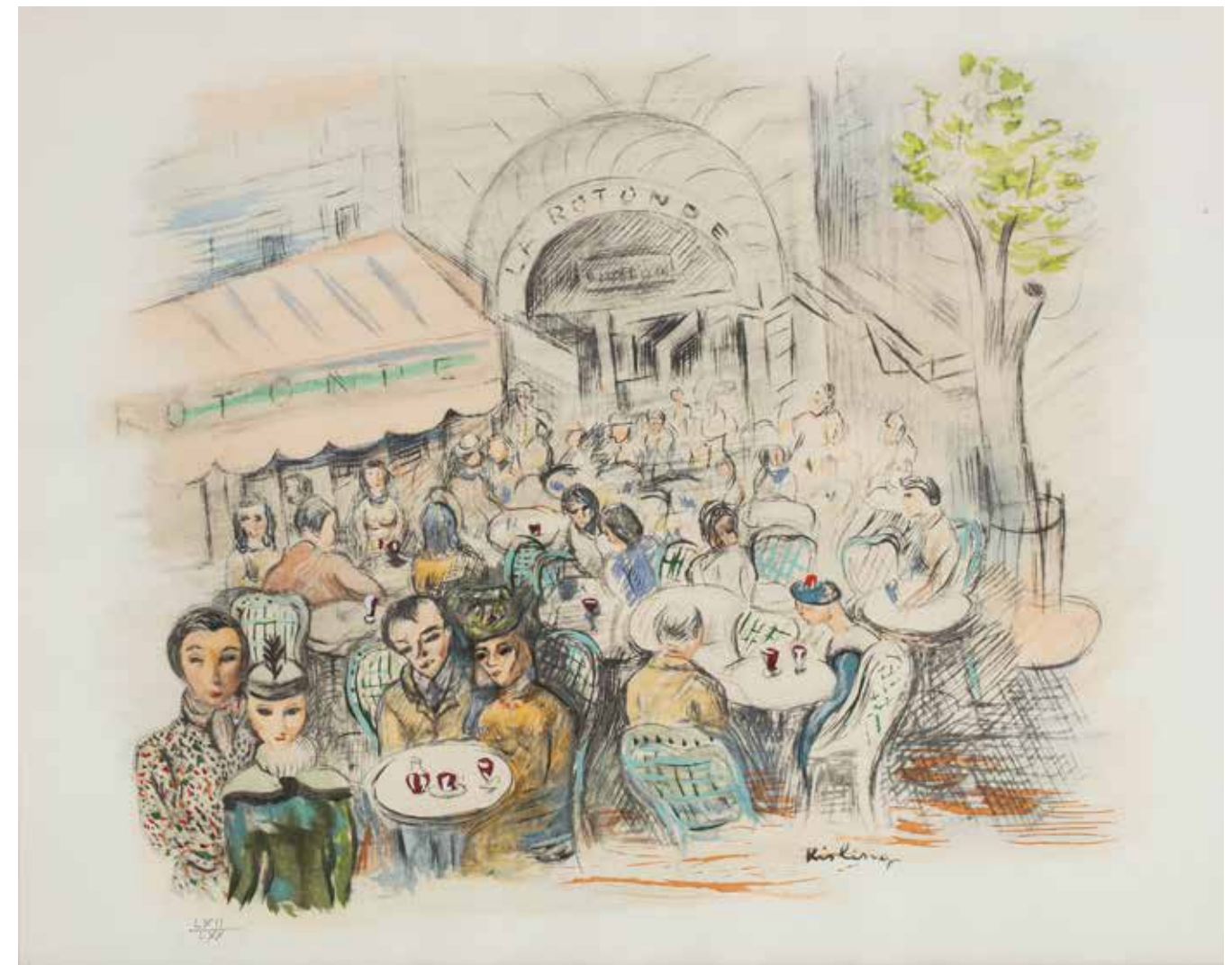
w świetle passe-partout

sygn. ołówkiem p. d.: „Kisling” opis. l. d.

ołówkiem: „Epreuve d’ artiste”

**cena wywoławcza: 4 800 zł**

estymacja: 15 000 – 20 000 zł



64

### Mojżesz Kisling

(1891 Kraków – 1953 Sanary-sur-Mer)

#### Kawiarnia La Rotonde

litografia barwna, papier, 39 × 49 cm

w świetle oprawy

sygn. na kamieniu p. d.: „Kisling”,

l. d. owalna pieczęć „ATELIER KISLING”

z numeracją ołówkiem: „LXII/LXX”

**cena wywoławcza: 800 zł**

estymacja: 1 200 – 2 000 zł





Rysunek pochodzi ze spuścizny około 100 rysunków, zachowanych w kolekcji Paula Schlockoffa – najbliższego przyjaciela Adama Styki (syna Jana Styki). Po emigracji do Stanów Zjednoczonych pod koniec lat 40. Adam Styka powierzył Paulowi zarządzanie swoimi paryskimi sprawami, sprzedaż różnych obrazów a także sprzedaż swojego mieszkania przy Place Pigalle 5. Opowiadał mu również o swoim codziennym życiu i członkach swojej rodziny. Owocem tej przyjaźni są zachowane rysunki i obrazy zarówno Jana Styki jak i jego synów, a także bogata korespondencja zarówno pomiędzy Pauliem Schlockoffem i Adamem, jak również Wandą i Doris Styką (żona Tadé). Z około sześćdziesięciu listów dowiadujemy się wielu szczegółów. Adam Styka pisał do Paula o pobycie w Arizonie w 1948 r., który zmienił jego twórczość malarską. Jak pisał w listach: „przez 2 miesiące byłem z żoną w Arizonie, gdzie sporo malowałem, zachwycony jestem tamtejszym światłem, pejzażem a specjalnie kowbojami z końmi. Tak, że chwilowo z dala będąc od Afryki, można powiedzieć, że przeczuciłem się na tematy amerykańskie”. Inne listy wspominają o śmierci matki (żony Jana Styki), potencjalnej sprzedaży obrazu Tadé Styki do Luwru, czy o budowie Sali Ukrzyżowania w Kalifornii, w której ma się znaleźć monumentalny obraz Jana Styki



Fragment „Panoramy Ractawickiej”, 1893–1894, (olej, płótno, 15 × 120 m, zbiory Muzeum Narodowego we Wrocławiu)

65

**Jan Styka**

(1858 Lwów – 1925 Rzym)

*Studium poległego kosyniera. Szkic do „Panoramy Ractawickiej”*

ołówek, papier, 18,5 × 48 cm  
w świetle passe-partout

Proweniencja:  
Kolekcja rodziny Paula Schlockoffa.  
Kolekcja prywatna, Polska

**cena wywoławcza: 2 800 zł**  
estymacja: 4 000 – 4 500 zł



Fragment „Panoramy Ractawickiej”, 1893–1894, (olej, płótno, 15 × 120 m, zbiory Muzeum Narodowego we Wrocławiu)

66

**Jan Styka**

(1858 Lwów – 1925 Rzym)

*Studium poległego ułana. Szkic do „Panoramy Ractawickiej”*

ołówek, papier, 18 × 34 cm  
w świetle passe-partout

Proweniencja:  
Kolekcja rodziny Paula Schlockoffa.  
Kolekcja prywatna, Polska

**cena wywoławcza: 1 800 zł**  
estymacja: 3 000 – 4 000 zł



Jan Styka w czasie pracy nad „Panoramą Ractawicką” we Lwowie w 1894 r. (fot. ze zbiorów Biblioteki Jagiellońskiej)



67

### Jan Styka

(1858 Lwów – 1925 Rzym)

*Studium postaci kosyniera. Szkic do „Panoramy Racławickiej”*

ołówek, kredka, papier, 25 × 30 cm  
w świetle passe-partout

Według słów rosyjskiego dowódcy  
Aleksandra Tormasova „chłopi uzbrojeni  
w piki szli do ataku z niewiarygodnym  
męstwem”.

Proweniencja:  
Kolekcja rodziny Paula Schlockoffa.  
Kolekcja prywatna, Polska

**cena wywoławcza: 1 800 zł**  
estymacja: 3 000 – 4 000 zł



68

### Jan Styka

(1858 Lwów – 1925 Rzym)

*Studium postaci ułana/  
dragona Kawalerii Narodowej  
z 1794 roku – szkic do  
„Panoramy Racławickiej”*

ołówek, akwarela, papier, 35 × 25 cm  
w świetle passe-partout  
na odwrocie szkic

Proweniencja:  
Kolekcja rodziny Paula Schlockoffa.  
Kolekcja prywatna, Polska

**cena wywoławcza: 1 800 zł**  
estymacja: 3 000 – 4 000 zł



69

**Jan Styka**

(1858 Lwów – 1925 Rzym)

*Szkic z przedstawieniem  
piechoty/Pejzaż (praca  
dwustronna)*

ołówek, papier, 18,5 × 60,5 cm  
w świetle passe-partout  
na odwrocie szkic z pejzażem

Proweniencja:  
Kolekcja rodziny Paula Schlockoffa.  
Kolekcja prywatna, Polska

**cena wywoławcza: 2 800 zł**  
estymacja: 4 000 – 6 000 zł



70

**Jan Styka**

(1858 Lwów – 1925 Rzym)

*Kobiety z dzieckiem – szkic*

ołówek, papier, 14 × 14 cm  
w świetle passe-partout  
na odwrocie szkice

Proweniencja:  
Kolekcja rodziny Paula Schlockoffa.  
Kolekcja prywatna, Polska

**cena wywoławcza: 1 500 zł**  
estymacja: 2 000 - 2 500 zł



71

**Maximilian Bernhard Sturmhoefel**

(1853 Gdańsk – 1913 tamże)

*Gdańsk. Ulica złotników nocą,*  
ok. 1890 r.

pastel, papier, 28 × 16,5 cm  
w świetle passe-partout  
sygn. p. d.: „Sturmhoefel”

Wystawiany:

– „Miasto romantyków. Idee i motywy  
w twórczości XIX-wiecznych artystów  
w Gdańsku”, Muzeum Gdańska,  
7.06–29.10.2023 r.

Reprodukowany i opisany:

– „Miasto romantyków. Idee i motywy  
w twórczości XIX-wiecznych artystów  
w Gdańsku”, katalog wystawy, red. Ewe-  
lina Ewertowska, Muzeum Gdańska,  
Gdańsk, 2023, s. 99 (il.)

**cena wywoławcza: 950 zł**  
estymacja: 2 000 – 4 000 zł



72

**Gerhard Graf**

(1883 Berlin – 1960 Sztokholm)

*Gdańsk*

olej, płótno, 95 × 76 cm  
sygn. p. d.: „GERHARD GRAF”

**cena wywoławcza: 6 000 zł •**  
estymacja: 7 000 – 10 000 zł



73

**Teodor Urtnowski**

(1881 Toruń – 1963 Akwizgran)

*Długie Pobrzeże w Gdańsku*

olej, sklejka, 31 × 44,5 cm

sygn. p. d.: „TH. URTNOWSKI/DANZIG”

**cena wywoławcza: 3 800 zł •**

estymacja: 5 000 – 7 000 zł



74

**Alfred Pawłowski**

(1877 Gdańsk -?)

*Gdańsk, przed 1938 r.*

olej, sklejka, 19 × 31 cm  
w świetle oprawy

sygn. p. d.: „A.Pawłowski”

na odwrocie dedykacja z 1938 r.

**cena wywoławcza: 1 900 zł**

estymacja: 2 500 – 3 500 zł



75

**Erich Mercker**

(1891 Zabern – 1973 Monachium)

*Gdańsk. Widok na Stare Miasto*

olej, tektura, 39 × 49 cm w świetle ramy  
sygn. p. d.: „E.Mercker/Mnch”

**cena wywoławcza: 9 500 zł •**  
estymacja: 10 000 – 12 000 zł



76

**Otto Hamel**

(1866 Erfurt – 1950)

*Gdańsk*

olej, tektura, 33 × 23 cm  
w świetle oprawy  
sygn. i opisany p.d.: „Danzig/Otto Hamel”

**cena wywoławcza: 1 100 zł**  
estymacja: 1 500 – 2 000 zł



77

**Otto Hamel**

(1866 Erfurt – 1950)

*Monachium*

olej, tektura, 38 × 49 cm  
w świetle oprawy  
sygn. p. d.: „Otto Hamel”

**cena wywoławcza: 800 zł**  
estymacja: 1 500 – 2 500 zł



78

**Erich Mercker**

(1891 Zabern – 1973 Monachium)

*Port*

olej, płótno, 66 × 86 cm  
sygn. p. d.: „E.Mercker/Mchn”

**cena wywoławcza: 2 800 zł •**  
estymacja: 3 500 – 4 000 zł



79

**Rudolf Priebe**

(1889 – 1956 Rudolfstadt)

*Pejzaż z łodziami*

olej, tektura, 49,5 × 70 cm  
sygn. l.d.: „Priebe”

**cena wywoławcza: 1 100 zł •**  
estymacja: 2 500 – 3 000 zł



80

**Magdalena (Maja)  
Majewska-Keane**

*Gdańsk*

pastel, papier, 41 × 57 cm w świetle  
passe-partout  
sygn. p. d.: „Maja Majewska”

Wystawiany:

- „Tyle słońca w całym mieście” (wystaw indywidualna), Ratusz Staromiejski, Nadbałtyckie Centrum Kultury, Gdańsk 15.04.2016–08.05.2016,
- „Obecni Artyści Gdańskiego Towarzystwa Przyjaciół Sztuki” wystawa towarzysząca 100-leciu powstania Towarzystwa Przyjaciół Nauki i Sztuki w Gdańsku; wrzesień 2022 r., Polska Filharmonia Bałtycka im. Fryderyka Chopina w Gdańsku

**cena wywoławcza: 850 zł •**  
estymacja: 1 200 – 1 500 zł



81

**Stanisław Chlebowski**

(1890 Braniewo – 1969 Gdańsk)

*Kwiaty*, 1939 r.

akwarela, gwasz, papier, 85 × 61 cm  
w świetle passe-partout  
sygn. p. d.: „St.Chlebowski/1939”

**cena wywoławcza: 7 000 zł •**  
estymacja: 10 000 – 12 000 zł





82

**Rudolf Priebe**

(1889–1956 Rudolfstadt)

Łódź

olej, płótno, 61 × 80,5 cm  
sygn. p. d.: „Priebe”

**cena wywoławcza: 1 500 zł •**  
estymacja: 2 000 – 3 000 zł



83

**Ignacy Klukowski**

(1908 Łotowianki – 1978 Gdańsk)

*Stocznia Gdańska*, 1961 r.

olej, płótno, 67 × 83 cm  
sygn. i dat.: l. d.: „I. Klukowski 1961”  
na odwrocie nalepki: 1 – nalepka z maszynopisem: „Ignacy Klukowski rt.mal.czl. nr.leg116/Gdańsk Wrzeszcz/al. K.Marksa 84 m 8/obraz olejny wym. 0,67 × 0,83/„STOCZNIA GDAŃSKA”; 2- nalepka z Centralnego Biura Wystaw Artystycznych w Sopocie z wypisanymi ołówkiem informacjami o obrazie (zatarte)

**cena wywoławcza: 2 900 zł •**  
estymacja: 4 000 – 7 000 zł



84

**Carl Zimmermann**

(1863 Halberstadt – 1930 Goslar)

*Tokujące guszce na tle Śnieżki*

olej, płótno, 80 × 127 cm  
sygn. p. d.: „Carl Zimmerman”

**cena wywoławcza: 17 000 zł**  
estymacja: 20 000 – 25 000 zł



85

**Malarz nieokreślony**

(1 poł. XX w.)

*Strumień*, 1929 r.

olej, tektura, 51 × 61 cm  
sygn. i dat. p. d.: „Bébe/1929”

**cena wywoławcza: 980 zł**  
estymacja: 1 300 – 2 000 zł



86

**Wiktor Korecki**

(1890 Kamieniec Podolski –  
1980 Milanówek)

*Pejzaż zimowy*

olej, płyta, 47 × 68 cm  
sygn. l. d.: „WIKTOR KORECKI”

**cena wywoławcza: 9 500 zł •**  
estymacja: 12 000 – 15 000 zł

88

**Eduard Hildebrandt**

(1817 Gdańsk – 1868 Berlin)

*Bazar w Kairze, 1860 r.*

olej, płótno naklejone na tekturę,

35,5 × 27 cm

sygn. i dat. l. d.: „Eduard Hildebrandt 1860”

na odwrocie u dołu napis: „Hildebrandt, Eduard 1818-1869/ „Le Souk de Cairo, 1860”

oraz nalepka z wystawy z opisem pracy

Wystawiany:

– „Miasto romantyków. Idee i motywy w twórczości XIX-wiecznych artystów w Gdańsku”, Muzeum Gdańska, 7.06–29.10.2023 r.

Reprodukowany i opisany:

– „Miasto romantyków. Idee i motywy w twórczości XIX-wiecznych artystów w Gdańsku”, katalog wystawy, red. Ewelina Ewertowska, Muzeum Gdańska, Gdańsk, 2023, s. 78 (il.)

**cena wywoławcza: 9 900 zł**

estymacja: 12 000 – 13 000 zł



„Eduard August Hildebrandt wiele podróżował. Źródła podają, że dotarł na wszystkie kontynenty poza Antarktydą. Efektem jego wojaży były liczne przedstawienia egzotycznych krajobrazów i zwyczajów mieszkańców odwiedzanych przez niego regionów. W latach sześćdziesiątych XIX wieku wybrał się w rejs dookoła świata, podczas którego odwiedził kraje śródziemnomorskie, Indochiny oraz Stany Zjednoczone. Prezentowany na wystawie widok bazaru w Kairze mógł powstać w trakcie tej wyprawy.” („Miasto romantyków. Idee i motywy w twórczości XIX-wiecznych artystów w Gdańsku”, katalog wystawy, red. Ewelina Ewertowska, Muzeum Gdańska, Gdańsk, 2023, s. 79.)



89

**Stanisław Bryniarski**

(1829 Kraków -1914 tamże)

*Przed opuszczonym dworem*

olej, płótno, 36,5 × 46,5 cm

w świetle oprawy

na odwrocie: „S.Bryniarski Kraków/1884”

**cena wywoławcza: 5 500 zł**

estymacja: 7 000 – 9 000 zł





90

**Bronisława Rychter-Janowska**

(1868 Kraków - 1953 tamże)

*Akt kobiecy*

sangwina, papier, 46 × 23,5 cm  
w świetle passe-partout  
sygn. i dat. p. d.: „B. R Janowska /  
Monachium 1900”

Reprodukowany:

– Bogdan Podgórski, „W poszukiwaniu  
piękna. Bronisława Rychter-Janowska  
1868–1953”, Kraków 2015, s. 59.

**cena wywoławcza: 2 000 zł**

estymacja: 2 400 - 2 600 zł



91

**Bronisława Rychter-Janowska**

(1868 Kraków – 1953 tamże)

*Pałac w Alhambrze, 1925 r.*

olej, tektura, 40 × 48 cm  
sygn., dat. i dedykowany p. d.: „MOJEJ  
CHRZESTNEJ CÓRCIE TERENI |  
B. RYCHTER-JANOWSKA. 18.VII.1925.”.  
na odwrocie naklejony wycinek gazetowy  
z wizerunkiem pałacu w Alhambrze oraz  
papierowa nalepka z pieczęcią Miejskiego  
Konserwatora Zabytków w Krakowie

**cena wywoławcza: 12 000 zł**

estymacja: 15 000 - 17 000 zł



92

**Maksymilian Feuerring**

(1896–1985)

*Leżąca*

olej, tektura, 23 × 40,5 cm  
w świetle oprawy  
sygn. p. d.: „mfeuerring”

**cena wywoławcza: 4 600 zł •**

estymacja: 5 000 – 6 000 zł



93

**Maksymilian Feuerring**

(1896–1985)

*Siedząca*

olej, tektura, 27 × 32,5 cm  
w świetle oprawy  
sygn. l. d.: „Mfeuerring/XXVII”

**cena wywoławcza: 3 800 zł •**

estymacja: 4 500 – 5 000 zł



94

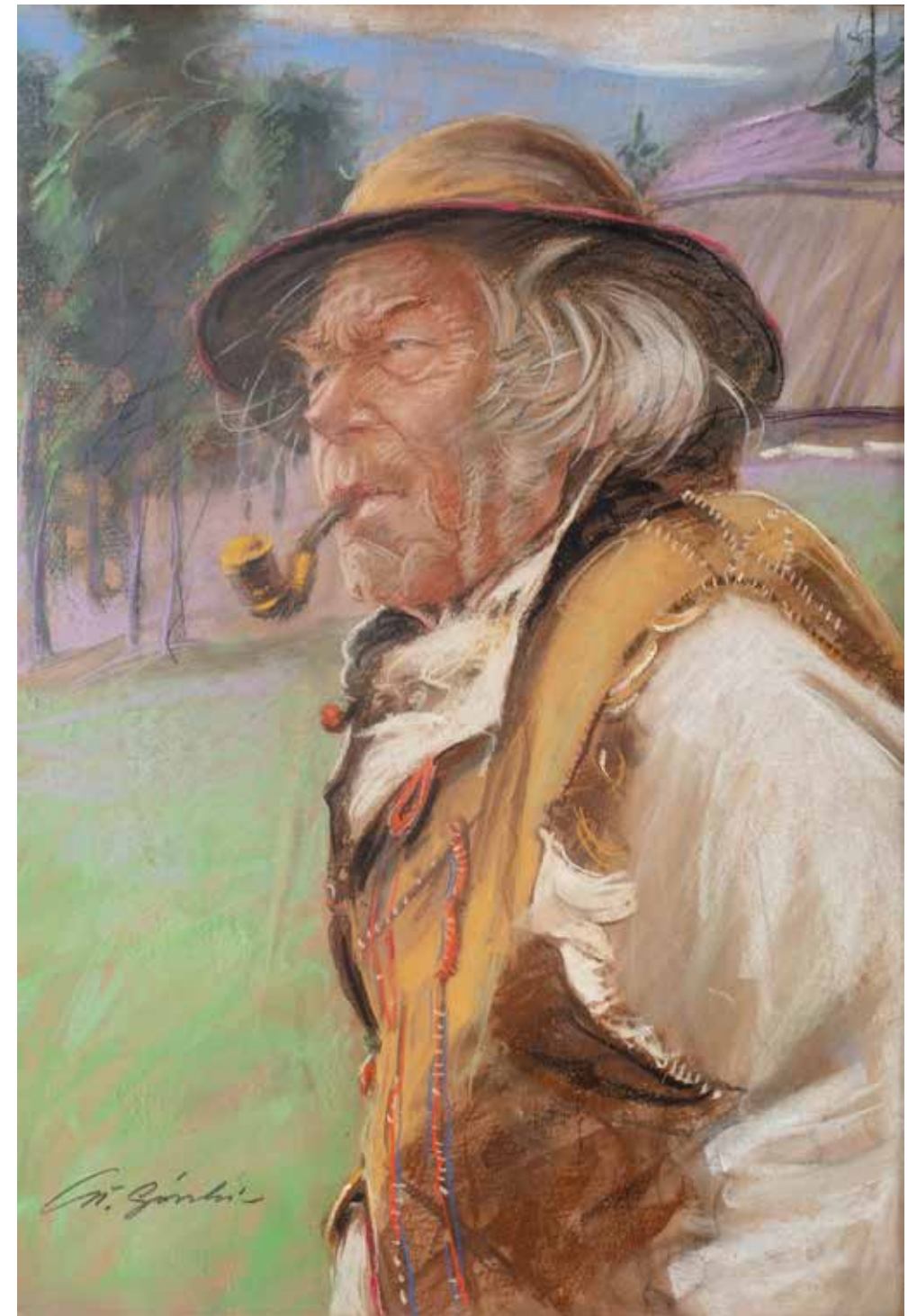
**Stanisław Górski**

(1887 Kościan – 1955 Kraków)

*Góralka Helenka*

pastel, tektura, 49,5 × 34 cm  
w świetle oprawy  
sygn. śr. p.: „St. Górski”

**cena wywoławcza: 2 800 zł •**  
estymacja: 3 500 – 4 500 zł



95

**Stanisław Górski**

(1887 Kościan – 1955 Kraków)

*Góral*

pastel, tektura, 49 × 34 cm  
w świetle oprawy  
sygn. l. d.: „St. Górski”

**cena wywoławcza: 2 400 zł •**  
estymacja: 3 000 – 4 000 zł



96

**Stanisław Górski**

(1887 Kościan – 1955 Kraków)

*Portret dziewczyny w chuście*

pastel, papier, 33,5 × 23,5 cm  
w świetle passe-partout  
sygn. p. d.: „St. Górski”

**cena wywoławcza: 1 900 zł •**  
estymacja: 2 500 – 3 000 zł



97

**Stanisław Żurawski**

(1889 Krosno – 1976 Kraków)

*Akt kobiety*

olej, tektura, 49 × 38 cm  
w świetle oprawy  
sygn. l. d.: „St. Żurawski”

**cena wywoławcza: 3 000 zł •**  
estymacja: 4 000 – 5 000 zł





98

**Paul Delvaux**

(1897 Antheit -1994 Veurne)

*Przy kominku*

akwaforta, papier, 37,5 × 29,5 cm  
 (odcisk), 44,5 × 36,5 cm  
 w świetle passe-partout  
 sygn. p. d.: „P.Delvaux” oraz numerowany  
 l. d.: „13/20”

Grafika wykonana do zilustrowania opo-  
 wiadania „Le laid” z „Le pays des miroirs”  
 autorstwa Claude’a Spaaka (1904-1990)

**cena wywoławcza: 9 500 zł •**  
 estymacja: 11 000 -12 000 zł



99

**Otolia Kraszewska**

(1859 Żytomierz – po 1938  
 Monachium?)

*Mefisto*

tusz, akwarela, papier, 34,5 × 24 cm  
 w świetle passe-partout  
 sygn. i dat. p. d.: „Kraszewska/92”

**cena wywoławcza: 1 900 zł**  
 estymacja: 2 500 – 3 000 zł



100

**Feliks Michał Wygrzywalski**

(1875 Przemyśl – 1944 Rzeszów)

*Szkice*

akwarela, papier, 39 × 48 cm  
w świetle passe-partout  
sygn. l. d.: „F.M. Wygrzywalski”

**cena wywoławcza: 1 400 zł**

estymacja: 2 000 – 3 000 zł



101

**Maciej Nehring**

(1901 Warszawa – 1977 tamże)

*Pejzaż*

akwarela, papier, 27 × 37 cm  
w świetle passe-partout  
sygn. p. d.: „Maciej Nehring”

**cena wywoławcza: 1 100 zł •**

estymacja: 1 200 – 1 500 zł



102

**Franciszek Stefan Maurer**

(1918 Łącek – 2010 Gliwice)

*Irysy*

pastel, papier, 42,5 × 32,5 cm  
w świetle passe-partout  
sygn. p. d.: „F.Maurer”

Pochodzenie:

– Kolekcja rodziny artysty.

**cena wywoławcza: 1 900 zł •**

estymacja: 2 200 -- 2 500 zł



103

**Franciszek Stefan Maurer**

(1918 Łącek – 2010 Gliwice)

*Irysy*, 1990 r.

pastel, papier, 47,5 × 33,5 cm  
w świetle passe-partout  
sygn. i dat. p. d.: „F.Maurer/90”

Pochodzenie:

– Kolekcja rodziny artysty.

**cena wywoławcza: 1 900 zł •**

estymacja: 2 200 -- 2 500 zł



104

**Wiktor Zin**

(1925 Hrubieszów – 2007 Rzeszów)

*Tron*, 1968 r.

węgiel, gwasz, tektura, 64 × 46,5 cm  
w świetle oprawy  
sygn. p. d.: „Wiktor Zin”

**cena wywoławcza: 1 000 zł •**

estymacja: 1 500 – 2 000 zł



105

**Stanisław Jan Łazarek**

(1938 Aksamanice – 2000 Kazimierz Dolny)

*Kazimierz zimą*, 1990 r.

olej, płótno, 46 × 55 cm  
sygn. i dat. l. d.: „ŁAZOREK 90”

**cena wywoławcza: 3 200 zł •**  
estymacja: 5 000 – 6 000 zł



106

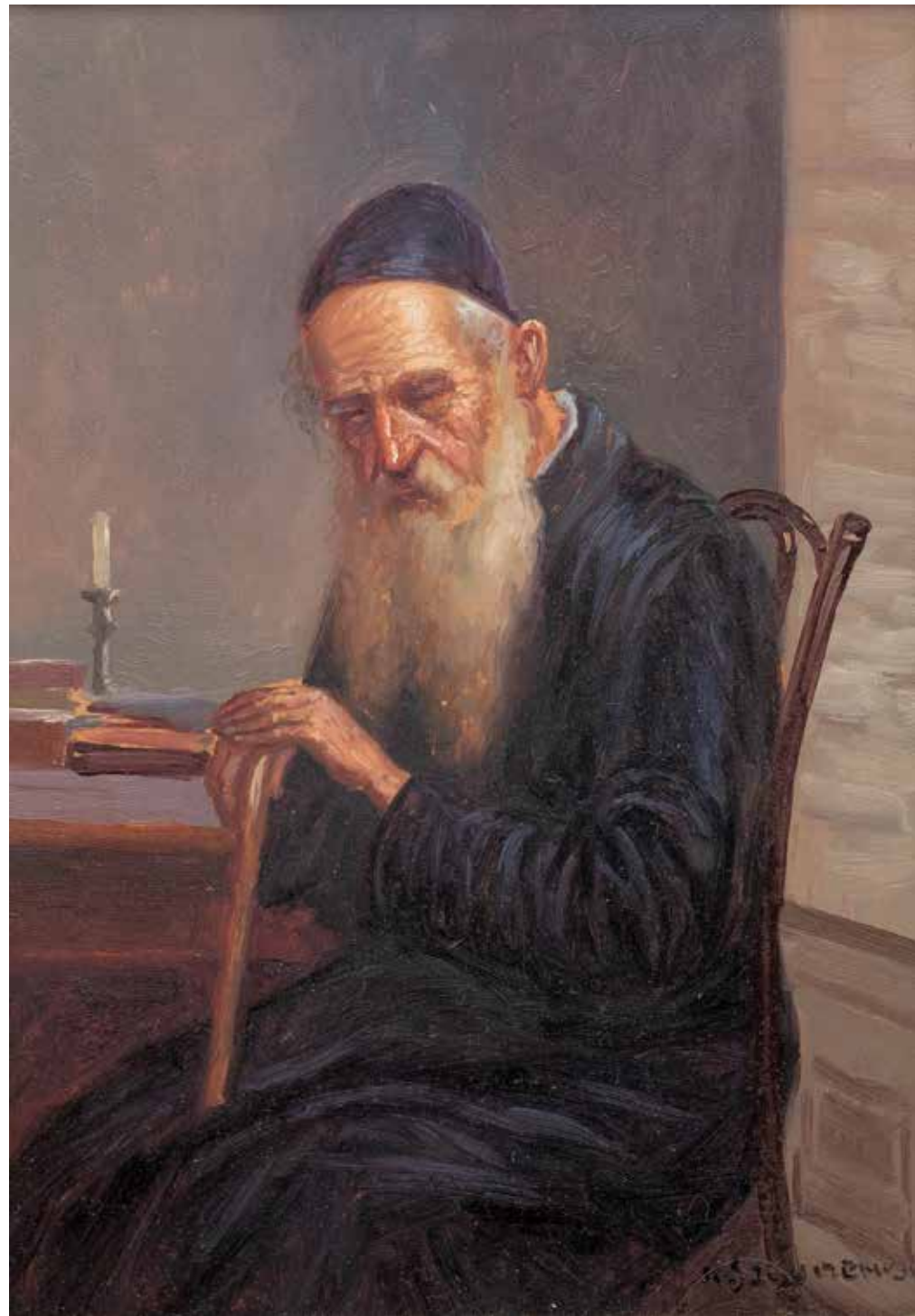
**Stanisław Jan Łazarek**

(1938 Aksamanice – 2000 Kazimierz Dolny)

*Chata nad wodą*, 1990 r.

olej, płótno, 60 × 82 cm  
sygn. i dat. p. d.: „ŁAZOREK 90”

**cena wywoławcza: 3 800 zł •**  
estymacja: 5 000 – 6 000 zł



107

**Konstanty Szewczenko**

(1910 Warszawa – 1991 tamże)

*Rabin*

olej, tektura, 21 × 15 cm  
sygn. p. d.: „K.Szewczenko”

**cena wywoławcza: 1 100 zł •**  
estymacja: 1 500 – 2 500 zł



108

**Józef Kidoń**

(1890 Rvudzica – 1968 Warszawa)

*Roześmiany*

olej, tektura, 48,5 × 33,5 cm  
sygn. p. d.: „Kidoń”

**cena wywoławcza: 2 400 zł •**  
estymacja: 4 000 – 5 000 zł



109

**Ernst Kolbe**

(1876 Kwidzyń - 1945 Rathenow/Havel)

*Nad Bałtykiem*

olej, płyta, 31 × 38,5 cm  
sygn. p. d.: „E.Kolbe”

**cena wywoławcza: 4 800 zł**

estymacja: 6 000 - 8 000 zł



110

**Otto Lammerhirt**

(1867 Nowa Sól - 1935 Zings)

*Skalisty brzeg*

olej, płótno, 46 × 90 cm  
sygn. p. d.: „Otto Lammerhirt”

**cena wywoławcza: 2 800 zł**

estymacja: 3 500 - 4 500 zł



111

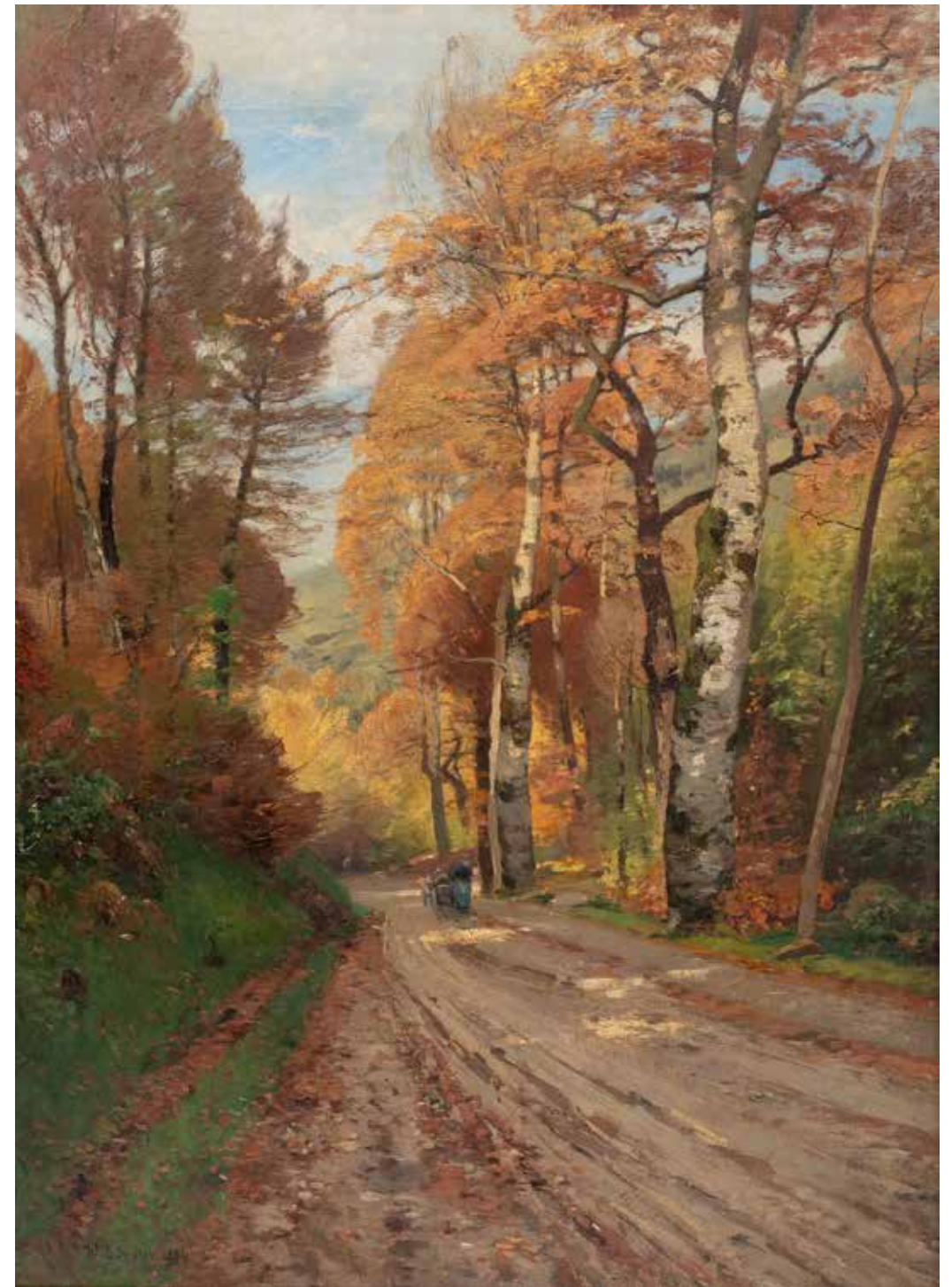
**Paul Weimann**

(1867 Wrocław -1945 Jelenia Góra)

*Zima – widok na Śnieżkę*, 1943 r.

olej, płótno, 59,5 × 80 cm  
sygn. i dat. p. d.: „P.Weimann 43.”

**cena wywoławcza: 9 500 zł**  
estymacja: 15 000 – 17 000 zł



112

**Wilhelm Schröter**

(Dessau 1845 – Karlsruhe 1904)

*Droga*, 1894 r.

olej, płótno, 86 x 63 cm  
sygn. l.d.: „W. Schröter 1894”

**cena wywoławcza: 2 800 zł**  
estymacja: 3 500 - 5 500 zł



113

**Peter Götz Pallmann**

(1908 Berlin – 1966)

*Berlin*

olej, płyta, 36 × 65 cm  
sygn. p.d.: „P. Götz Pallmann”

**cena wywoławcza: 7 500 zł •**  
estymacja: 8 500 – 9 500 zł



114

**Horst Miesler**

(1934 Wrocław –?)

*Widok Berlina*

olej, płótno naklejone na tekturę,  
47,5 × 38 cm w świetle passe-partout  
sygn. p.d.: „Miesler”

**cena wywoławcza: 4 600 •**  
estymacja: 6 000 – 7 000 zł





115

**Georg Koch**

(1878 Berlin – ?)

*Polowanie par force*, 1899

akwarela, gwasz, papier, 32,5 × 51 cm  
w świetle passe-partout sygn. i dat. l.d.:  
„G.Koch.99.”

**cena wywoławcza: 5 500 zł**  
estymacja: 7 000 – 8 000 zł

116

**Elisabeth Schmook**

(1872 Wrocław – 1940 Monachium)

*Pejzaż z rzeką*

olej, płótno, 69 × 86,5 cm  
sygn. l.d.: „E.Schmook”

**cena wywoławcza: 3 500 zł**  
estymacja: 4 000 – 4 500 zł



117

**Elisabeth Schmook**

(1872 Wrocław – 1940 Monachium)

*Martwa natura*

olej, płótno, 47 × 47 cm  
sygn. monogramem p. d.: „ES”

**cena wywoławcza: 2 600 zł**  
estymacja: 3 000 – 4 000 zł





118

**Antoni Suchanek**

(1901 Rzeszów – 1982 Gdynia)

*Hrabia Almagiva z Wesela Figara*

ołówek, papier, 31,5 × 22 cm  
w świetle passe-partout  
sygn. p. d.: „Suchanek”

**cena wywoławcza: 550 zł •**  
estymacja: 800 – 1 200 zł



119

**Chaim Goldberg**

(1917 Kazimierz Dolny – 2004 Boca Raton)

*Postać*

tusz, ołówek, papier, 19,5 × 13 cm  
w świetle passe-partout

**cena wywoławcza: 500 zł •**  
estymacja: 700 -1 000 zł



120

**Wacław Borowski**

(1885 Łódź – 1954 tamże)

*Scena antyczna*

akwarela, gwasz, papier, 33 × 25,5 cm  
sygn. l. d.: „WBorowski”

**cena wywoławcza: 7 500 zł •**  
estymacja: 10 000 – 12 000 zł



121

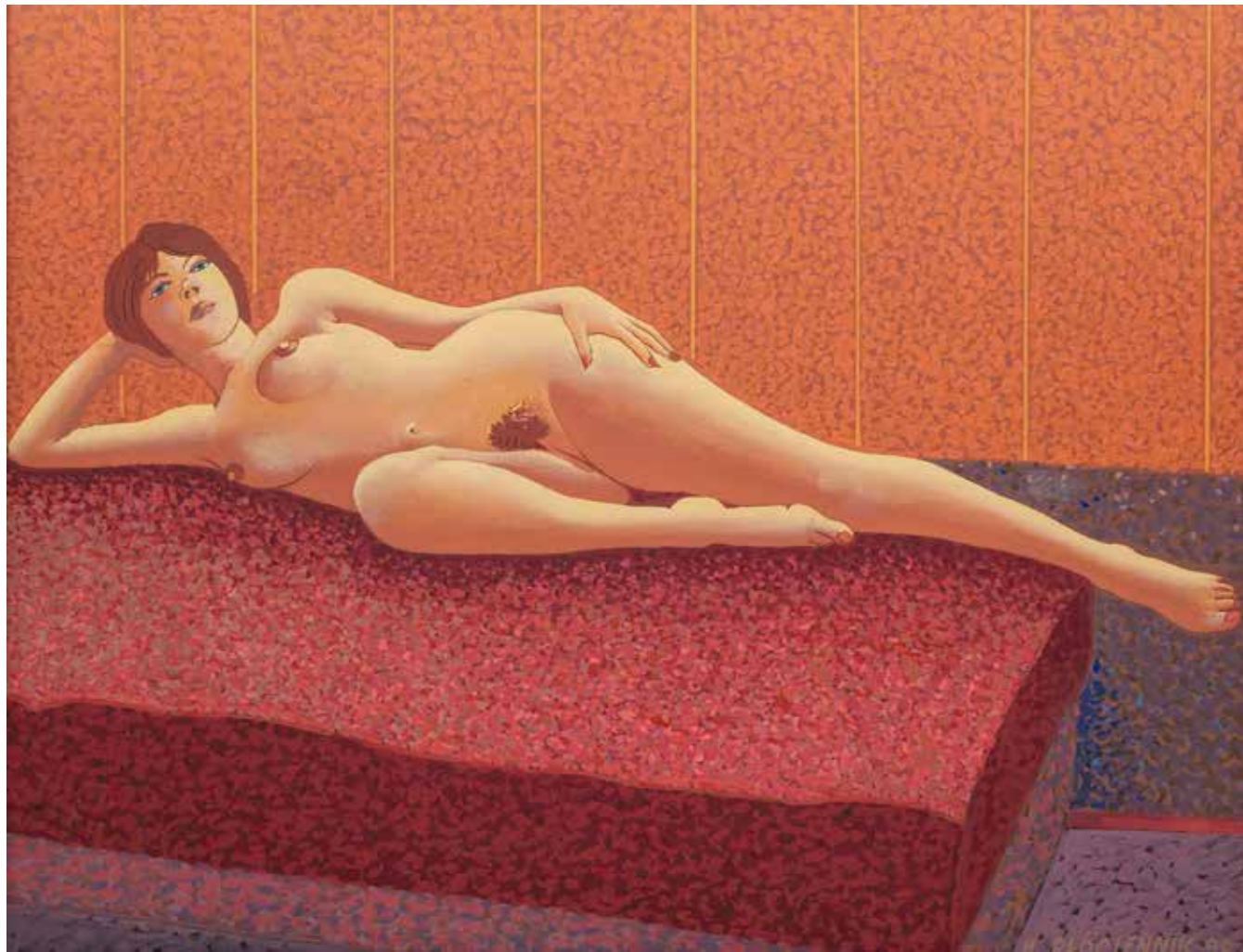
**Leon Wyczółkowski**

(1852 Huta Miastkowska k. Kielc –  
1936 Warszawa)

*Krucyfiks Królowej Jadwigi  
z katedry na Wawelu*

litografia barwna, papier, 61 × 42,5 cm  
w świetle passe-partout  
sygn. na płycie p. d.: „Lwyczół”, opisany  
poniżej: „RYS. NA KAMIENIU LEON WY-  
CZÓŁKOWSKI, ODBITO W LITOGRAFJI  
JANA COTTY”

**cena wywoławcza: 4 000 zł**  
estymacja: 5 000 – 6 000 zł



122

**Henryk Płóciennik**

(1933 Łódź – 2020 tamże)

*Akt*, 1998 r.

olej, płótno, 65,5 × 81 cm

sygn. i dat. p. d.: „H.PŁÓCIENNIK 98”

na krośnie napis: „HENRYK PŁÓCIENNIK  
98 „AKT”

**cena wywoławcza: 9 500 zł •**

estymacja: 12 000 – 15 000 zł



123

**Rafał Kozłowski**

(ur. 1961 r.)

*Siedząca*, 2018

technika własna, papier, 39,5 × 29 cm

sygn. i dat. p. d.: „RAFA/KOST – 18”

**cena wywoławcza: 1 700 zł •**

estymacja: 2 000 – 2 200 zł



124

**Ryszard Piotrowski**

(ur. 1952 Warszawa)

*Akt kobiecy*, 2005 r.

pastel, ołówek, papier, 47 × 34,5 cm  
sygn. i dat. p. d.: „Ryszard Piotrowski  
2005”

**cena wywoławcza: 1 700 zł •**

estymacja: 2 000 – 2 500 zł



125

**Franciszek Starowieyski**

(1930 Bratkówka k. Krosna –  
2009 Warszawa)

*Akty*, 1983 r.

ołówek, kredka, papier, 28,5 × 39,5 cm  
w świetle oprawy  
sygn. monogramem i dat. śr. d.:  
„16SF83”

**cena wywoławcza: 3 600 zł •**

estymacja: 5 500 – 6 000 zł



126

**Anna Karpowicz-Westner**

(ur. 1951 Kraków)

*Niebieski Akt*, przed 1991 r.

pastel, papier, 48 × 64 cm  
w świetle passe-partout  
dedykacja w p. d.: „For Dear (nieczytel-  
nie)/Ania/28.10.91”

**cena wywoławcza: 3 800 zł •**  
estymacja: 5 000 – 6 000 zł



127

**Edward Dwurnik**

(1943 Radzymin – 2018 Warszawa)

*Kobieta*, 1977 r.

ołówek, papier, 28,5 × 20 cm  
w świetle passe-partout  
sygn. i dat. p. d.: „E.D 77”

**cena wywoławcza: 1 200 zł •**  
estymacja: 1 500 – 2 000 zł



128

### Jadwiga Lesiecka

(1921 Warszawa – 2015 Sopot)

#### *Grupa teatralna*

olej, płyta, 53 × 74 cm  
sygn. p. d.: „J.Lesiecka”  
na odwrocie sygnowana i opisana:  
„JADWIGA LESIECKA/olej, płyta,  
53 × 74 cm/Grupa teatralna”

Wystawiany i reprodukowany:  
– „Jadwiga Lesiecka, Malarstwo”,  
5–28 stycznia 2007 r., Państwowa  
Galeria Sztuki w Sopocie, Sopot 2007.,  
str. 108

Pochodzenie:  
– Kolekcja rodziny artystki.

**cena wywoławcza: 4 400 zł •**  
estymacja: 5 000 – 6 000 zł



129

### Stanisław Baj

(ur. 1953, Dołhobrody)

#### *Rzeka Bug*

olej, płótno, 20,5 × 40 cm  
sygn. p. d.: „S.Baj”  
na odwrocie opisany: „Stanisław Baj/  
Rzeka Bug/VIII 2021”

**cena wywoławcza: 6 500 zł •**  
estymacja: 13 000 – 16 000 zł



130

**Andrzej Fogtt**

(ur. 1950 r.)

*Kuraszewo, 2003 r.*

technika własna, papier, 31 × 45,5 cm  
w świetle oprawy  
sygn., dat. i opisany p. d.: „Kuraszewo  
7 VII 2003 Fogtt”

**cena wywoławcza: 1 500 zł •**

estymacja: 2 500 – 3 500 zł



131

**Edward Dwurnik**

(1943 Radzymin – 2018 Warszawa)

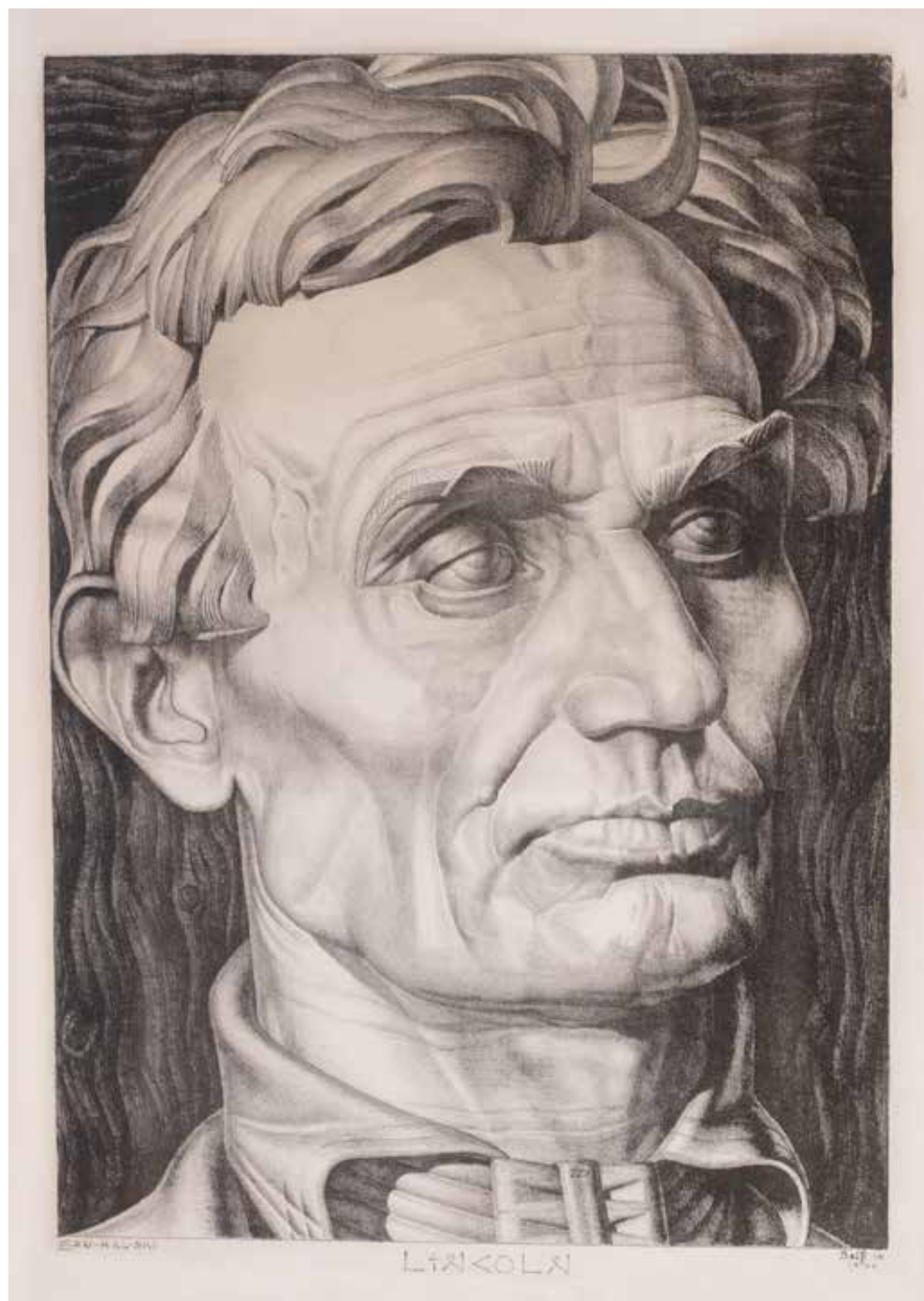
*Wolne miasto Gdańsk*

inkografia, papier, 18,5 × 29 cm  
(zadruk), 24,5 × 32 cm  
w świetle passe-partout  
sygn. ołówkiem p. d.: „E Dwurnik”  
oraz opisany l. d.: „13/100 s”

**cena wywoławcza: 3 000 zł •**

estymacja: 3 500 – 4 000 zł





132

### Stanisław Szukalski

(1893 Warta – 1987 Burbank)

#### Lincoln

grafika, papier, 59 × 42 cm

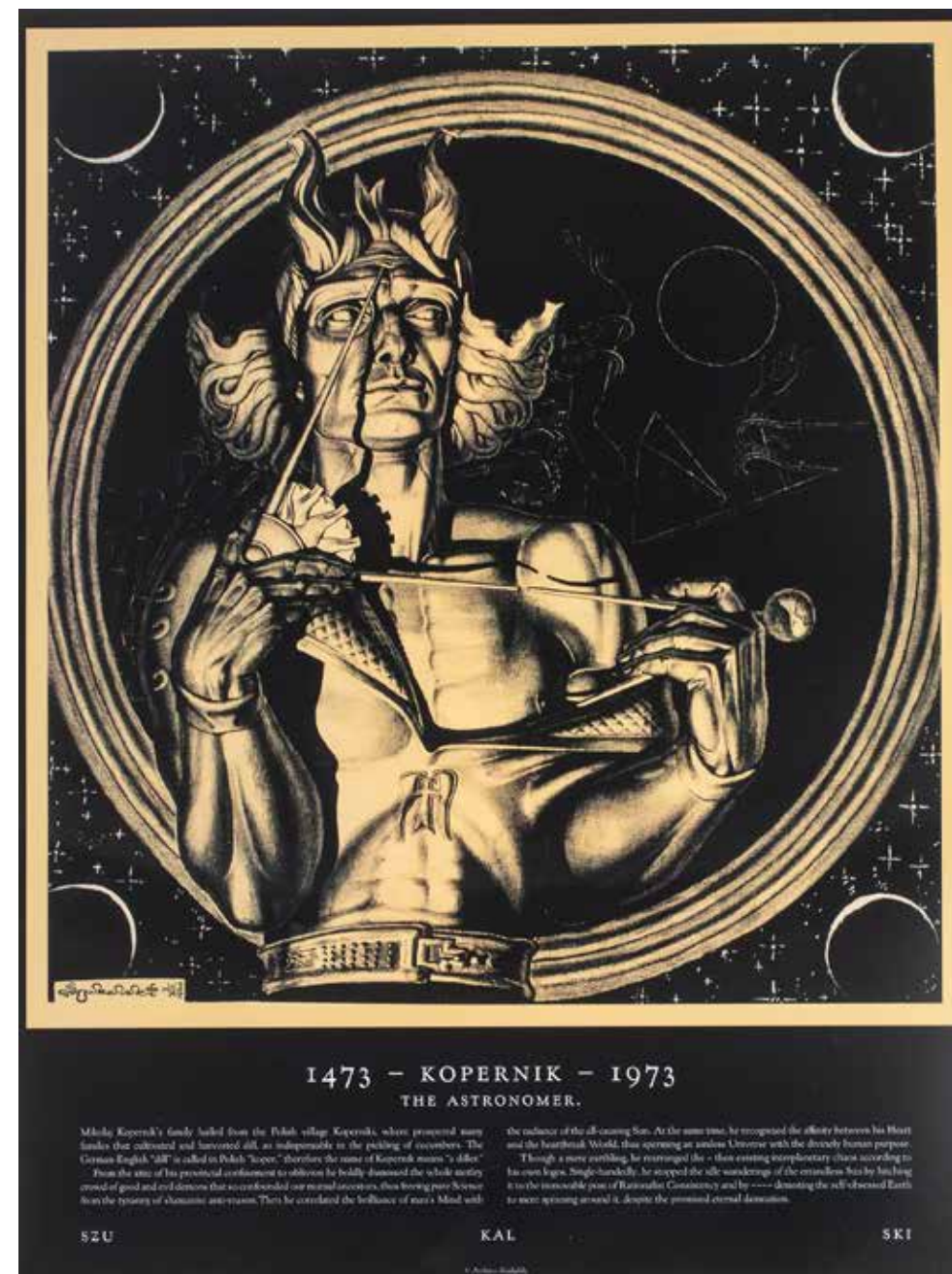
w świetle oprawy

sygn. dat. i opisany na płycie u dołu:

„SZU-KAL-SKI / Lincoln / 1940”, na  
odwrocie nalepka z pieczęcią „Archives  
Szukalski” obok numer „35/150”

**cena wywoławcza: 1 500 zł**

estymacja: 2 500 – 3 500 zł



133

### Stanisław Szukalski

(1893 Warta – 1987 Burbank)

#### Kopernik

druk artystyczny, papier, 58 × 43 cm

w świetle passe-partout

sygn. i dat. l. d.: na płycie: „Szukalski 3 |

XII | 1940”.

na odwrocie dołączone potwierdzenie  
autentyczności wydany przez Archive  
Szukalski i podpisany przez Glenna Braya  
oraz Lenę Zwalve

**cena wywoławcza: 1 500 zł**

estymacja: 2 500 – 3 500 zł



134

**Rafał Olbiński**

(ur. 1943 Kielce)

*Kocham Warszawę*

inkografia, papier, 28,5 × 19,5 cm  
w świetle oprawy  
sygn. ołówkiem p. d.: „Olbiński”, l. d.:  
„XIV/XX”, obok sucha pieczęć OLBIŃSKI  
STUDIO (z łabędziem)

**cena wywoławcza: 800 zł •**  
estymacja: 1 200 – 2 000 zł

135

**Rafał Olbiński**

(ur. 1943 Kielce)

*Kształt koloru niebieskiego*

inkografia, papier, 28,5 × 19,5 cm  
w świetle oprawy  
sygn. ołówkiem p. d.: „Olbiński”, l. d.:  
„III/XX”, obok sucha pieczęć OLBIŃSKI  
STUDIO (z łabędziem)

**cena wywoławcza: 800 zł •**  
estymacja: 1 200 – 2 000 zł



136

**Rafał Olbiński**

(ur. 1943 Kielce)

*Rekonstrukcja snu*

inkografia, papier, 29 × 20 cm  
w świetle oprawy  
sygn. ołówkiem p. d.: „Olbiński”, l. d.:  
„III/XX”, obok sucha pieczęć OLBIŃSKI  
STUDIO (z łabędziem)

**cena wywoławcza: 800 zł •**  
estymacja: 1 200 – 2 000 zł



137

**Leszek Żegalski**

(ur. 1959 na Śląsku Cieszyńskim)

*Pociągające zdarzenie  
jednoskrzydłego Anioła z Pietra  
Santa, 2020 r.*

olej, plandeka, 221,5 × 105 cm  
sygn. dat. p. g.: „ŻEGALSKI 20/  
strawberry”

**cena wywoławcza: 16 000 zł**  
estymacja: 25 000 – 30 000 zł



138

**Leon Tarasewicz**

(ur. 1957 Walify k. Białegostoku)

*Bez tytułu*, 2014 r.

akryl, płótno, 50 × 50 cm  
opisany i sygnowany na odwrocie: „Leon  
Tarasewicz 2014/50 × 50 Acryl in  
canvas”

**cena wywoławcza: 34 000 zł •**

estymacja: 50 000 – 70 000 zł



# ZLECENIE LICYTACJI

## AUKCJA ZIMOWA

Sopot, 3 lutego (sobota) 2024 r., godz. 16.00

Szanowni Klienci, zachęcamy do składania pisemnych ofert w celu wzięcia udziału w aukcji. Możliwa jest także licytacja telefoniczna. Prosimy czytelnie wypełnić kartę zlecenia i dostarczyć ją (osobiście, pocztą lub e-mailem: [sopot@sda.pl](mailto:sopot@sda.pl)) do siedziby SDA nie później niż 24 godziny przed rozpoczęciem licytacji. Płatność za wylicytowane prace można uregulować gotówką lub kartą w galerii oraz przelewem: PL 73 1240 1242 1111 0000 1587 0894

Imię i nazwisko \_\_\_\_\_

Dokładny adres \_\_\_\_\_

Telefon, fax, e-mail \_\_\_\_\_

NIP (dla firm) \_\_\_\_\_ PESEL \_\_\_\_\_

Nr dowodu osobistego \_\_\_\_\_

Przed przyjęciem zlecenia licytacji pracownik Domu Aukcyjnego ma prawo prosić o podanie pełnych danych osobowych oraz o dokument potwierdzający tożsamość osoby rejestrowanej (dowód osobisty, paszport, prawo jazdy; w przypadku zleceń przesyłanych e-mailem lub pocztą: w formie kserokopii lub skanu takiego dokumentu).

Proszę o licytację następujących pozycji:

Nr pozycji w katalogu	Autor, tytuł	Maksymalna oferowana kwota lub licytacja telefoniczna

### Zlecenie licytacji z limitem

SDA będzie reprezentował w licytacji Nabywcę do podanej kwoty, gwarantując jednocześnie nabycie obiektu za najniższą możliwą kwotę. Zgadzam się na jedno postąpienie w górę w przypadku wystąpienia innego zlecenia o tej samej wysokości: Tak  Nie

### Zlecenie telefoniczne

W przypadku zlecenia licytacji telefonicznej prosimy o podanie numeru telefonu aktualnego w czasie aukcji. Pracownicy SDA potęcą się z Państwem chwilę przed rozpoczęciem licytacji wybranych obiektów. Dom Aukcyjny nie ponosi odpowiedzialności za brak możliwości wzięcia udziału w licytacji telefonicznej w przypadku problemów z uzyskaniem połączenia z podanym numerem.

Numer Państwa telefonu do licytacji \_\_\_\_\_

### Ja niżej podpisany/a oświadczam, że:

- zapoznałem/-am się i akceptuję Regulamin Sprzedaży Aukcyjnej Sopockiego Domu Aukcyjnego opublikowany w katalogu aukcyjnym,
- zobowiązuję się do zrealizowania zawartych transakcji zgodnie z niniejszym Regulaminem, w tym do zapłacenia wylicytowanej kwoty powiększonej o opłatę aukcyjną oraz innych opłat, zgodnie z oznaczeniami w katalogu, w szczególności w przypadkach przewidzianych przepisami ustawy o prawie autorskim i prawach pokrewnych, wynagrodzenia z tytułu odsprzedaży oryginalnych egzemplarzy utworu (tzw. *droit de suite*) w terminie 14 dni od daty aukcji,
- wszelkie dane zawarte w niniejszym formularzu są prawdziwe i zgodne z moją najlepszą wiedzą. W przypadku zatajenia lub podania nieprawdziwych danych Sopocki Dom Aukcyjny nie ponosi odpowiedzialności,
- zapoznałem/-am się z Polityką prywatności obowiązującą w Sopockim Domu Aukcyjnym, w tym z informacjami określającymi w jakim zakresie i celu Sopocki Dom Aukcyjny jest uprawniony do przetwarzania moich danych osobowych, komu mogą być one udostępnione, jaka jest podstawa przetwarzania oraz jakie prawa w związku z tym mi przysługują.

Imię i nazwisko \_\_\_\_\_

data, podpis \_\_\_\_\_

- 5) wyrażam zgodę na przetwarzanie przez Sopocki Dom Aukcyjny moich danych osobowych w celach marketingowych takich jak otrzymywanie informacji o ofertach i wydarzeniach organizowanych przez Sopocki Dom Aukcyjny, w tym na przesyłanie katalogów wydawanych przez Sopocki Dom Aukcyjny.

Imię i nazwisko \_\_\_\_\_

data, podpis \_\_\_\_\_

SOPOCKI  
DOM AUKCYJNY  
1990



# aukcja ze zbiorów kolekcjonera

31 STYCZNIA 2024

SOPOCKI DOM AUKCYJNY • WARSZAWA • NOWY ŚWIAT 54/56

# REGULAMIN SPRZEDAŻY AUKCYJNEJ

## I POSTANOWIENIA WSTĘPNE

Niniejszy Regulamin określa zasady przeprowadzenia oraz uczestnictwa w Aukcji, której przedmiotem są dzieła sztuki oraz inne obiekty kolekcjonerskie, powierzone Sopockiemu Domowi Aukcyjnemu Sp. z o.o. w celu ich sprzedaży.

## II DEFINICJE

**Dom Aukcyjny** – Sopocki Dom Aukcyjny Sp. z o.o. z siedzibą w Sopocie przy ul. Bohaterów Monte Cassino 43, zarejestrowany w rejestrze przedsiębiorców pod numerem 538348.

**Obiekt** – dzieło sztuki lub inny obiekt kolekcjonerski będący przedmiotem sprzedaży.

**Sprzedający** – osoba zgłaszająca Obiekt do sprzedaży.

**Uczestnik/Licytujący** – osoba zarejestrowana, biorąca udział w Aukcji.

**Nabywca** – Uczestnik Aukcji, który w trakcie licytacji Obiektu, złoży najwyższą ofertę przyjętą przez Aukcjонера, w wyniku czego pomiędzy nim a Domem Aukcyjnym zawarte zostaje umowa sprzedaży lub warunkowa umowa sprzedaży.

**Aukcjoner** – osoba wyznaczona przez Sopocki Dom Aukcyjny do prowadzenia Aukcji.

**Aukcja** – zorganizowana forma sprzedaży lub zakupu, polegająca na składaniu Domowi Aukcyjnemu na zasadach i warunkach określonych w niniejszym Regulaminie konkurencyjnych ofert nabycia poszczególnych Obiektów przez Licytujących, w której zwycięski Nabywca jest zobowiązany do zawarcia umowy sprzedaży lub warunkowej umowy sprzedaży. **Katalog** – przygotowany przez Dom Aukcyjny dokument zawierający opisy Obiektów wystawionych na sprzedaż na Aukcji.

**Stan Obiektu** – przedstawiony przez Dom Aukcyjny opis Obiektu, z zastrzeżeniem, że nie prezentuje on pełnego stanu zachowania danego Obiektu. Brak takiej informacji nie jest równoznaczny z tym, że Obiekt jest wolny od wad i uszkodzeń. Jeśli Obiekt sprzedawany jest w ramie, Dom Aukcyjny nie ponosi odpowiedzialności za jej stan.

**Wystawa przedaukcyjna** – wystawa Obiektów bezpłatnie dostępna dla oglądających, w galeriach przygotowujących daną Aukcję.

**Cena wywoławcza** – kwota, od której rozpoczyna się licytacja Obiektu.

**Estymacja** – wartość szacunkowa Obiektu podana na postawie aktualnych rynkowych notowań przedmiotów analogicznych do licytowanego. Licytacja zakończona w przedziale Estymacji lub powyżej jej górnej granicy jest transakcją ostateczną i skutkuje zawarciem prawnie wiążącej umowy sprzedaży pomiędzy Domem Aukcyjnym a Licytującym. W ramach Estymacji nie są zawarte Opłaty aukcyjne i opłaty dodatkowe.

**Opłata aukcyjna** – opłata w wysokości 20% doliczana do kwoty, na której zakończyła się licytacja Obiektu, stanowiąca wynagrodzenie Domu Aukcyjnego z tytułu przeprowadzonej Aukcji. Jest częścią końcowej ceny Obiektu. Opłata aukcyjna obowiązuje również w sprzedaży poaukcyjnej, w przypadku kiedy Obiekt nie został sprzedany w ramach Aukcji. Kwota wylicytowana wraz z Opłatą aukcyjną zawiera podatek od towarów i usług VAT (VAT marża).

**Cena zakupu** – całkowita cena do zapłaty (cena przybita młotkiem wraz z Opłatą aukcyjną i opłatami dodatkowymi, w tym opłatą z tytułu droit de suite).

**Cena gwarancyjna** – minimalna cena, za którą wylicytowany Obiekt może zostać sprzedany. Jest ceną poufną uzgodnioną między Domem Aukcyjnym i Sprzedającym. Jeżeli podczas licytacji nie zostanie ona osiągnięta, zakończenie licytacji skutkuje zawarciem Umowy sprzedaży warunkowej, co ogłasza prowadzący Aukcję po uderzeniu młotkiem.

**Umowa sprzedaży warunkowej** – w wypadku gdy kwota wylicytowana jest niższa niż Cena gwarancyjna, umowa z Kupującym, który zaferował najwyższą cenę, jest zawierana warunkowo. Prowadzący Aukcję informuje o tym po przybiciu młotkiem. Transakcja dochodzi do skutku, jeżeli Sprzedający zgodzi się na sprzedaż Obiektu po cenie niższej niż gwarancyjna lub też Kupujący podwyższy ofertę do Ceny gwarancyjnej. W przeciwnym wypadku transakcja warunkowa nie dochodzi do skutku, a Obiekt może zostać wystawiony do sprzedaży poaukcyjnej.

**Legenda** – poniższa legenda wyjaśnia symbole, które można znaleźć w Katalogu:

◦ przedmioty wytworzone w całości lub zawierające elementy wytworzone z roślin lub zwierząt określanych jako chronione lub zagrożone,

◊ Obiekty z pozwoleniem na wywóz,

● Obiekty, do których doliczana jest opłata wynikającą z tzw. *droit de suite*, tj. prawa twórcy i jego spadkobierców do otrzymywania wynagrodzenia z tytułu dokonanych zawodowo odsprzedaży oryginalnych egzemplarzy dzieł.

## III SPRZEDAŻ AUKCYJNA

### 1. OBIEKTY PRZEZNACZONE DO LICYTACJI

Wszystkie Obiekty zaprezentowane w Katalogu aukcyjnym przeznaczone są do sprzedaży na warunkach określonych w niniejszym Regulaminie. W każdym przypadku zmiana warunków może nastąpić poprzez stosowny aneks do Katalogu bądź ogłoszenie podane do wiadomości przez Aukcjонера przed rozpoczęciem Aukcji na sali aukcyjnej.

Przedmiotem Aukcji są Obiekty oddane do sprzedaży komisowej przez Sprzedających (Dom Aukcyjny występuje tu jako zastępca pośredni działający w imieniu własnym, lecz na rachunek komitenta uprawnionego do rozporządzenia Obiektem) lub stanowiące własność Domu Aukcyjnego. Zgodnie z oświadczeniem Sprzedającego wystawione na Aukcję Obiekty stanowią jego własność, bądź też Sprzedający ma prawo do rozporządzania nimi. Ponadto Obiekty te nie są objęte jakimkolwiek postępowaniem sądowym i skarbowym, są wolne od zajęcia i zastawu oraz innych ograniczonych praw rzeczowych, a także jakichkolwiek roszczeń osób trzecich.

Każdy Obiekt katalogowy objęty jest profesjonalną wyceną oraz szczegółowym opisem katalogowym przygotowanym przez Dom Aukcyjny. Wykonywane są one w najlepszej wierze z wykorzystaniem doświadczenia i fachowej wiedzy jego pracowników oraz współpracujących ekspertów. Mimo uwagi poświęcanej każdemu z Obiektów w procesie opracowywania, dokumentacji pochodzenia, historii wystaw i bibliografii przedstawione informacje mogą być niewyczerpujące, a w niektórych przypadkach pewne fakty odnoszące się do kolejnych właścicieli, ekspozycji oraz publikacji, w ramach których Obiekt był prezentowany, mogą być nieujawnione. Aukcjoner ma prawo do dowolnego rozdzielania lub łączenia Obiektów oraz do ich wycofania z Aukcji bez podania przyczyn, także w trakcie jej trwania.

Aukcja jest prowadzona w języku polskim i zgodnie z prawem obowiązującym na terenie Rzeczypospolitej Polskiej przez Aukcjонера wskazanego przez Dom Aukcyjny. Ceny na Aukcji są podawane w polskich złotych.

### 2. AUKCJA

#### A. Rejestracja na Aukcję

*/// LICYTACJA OSOBISTA*

Warunkiem udziału w Aukcji jest zaakceptowanie przez Licytującego treści zawartych w niniejszym Regulaminie w całości i bez jakichkolwiek zastrzeżeń.

Wszyscy Licytujący muszą zarejestrować się przed Aukcją, dostarczyć wymagane informacje przewidziane w formularzu rejestracji (imię i nazwisko Licytującego, adres email, numer telefonu, adres do rozliczeń i korespondencji, numer dokumentu tożsamości), okazać dokument potwierdzający tożsamość (dowód osobisty lub paszport) oraz odebrać tabliczkę z numerem licytacyjnym. W przypadku powzięcia uzasadnionych wątpliwości co do tożsamości Licytującego lub możliwości zawarcia przez niego ważnej umowy sprzedaży, Dom Aukcyjny ma prawo poprosić Licytującego (np. w celu sprawdzenia jego wyłacalności, poświadczenia jego tożsamości lub w celu uniknięcia fałszerstwa) o przedstawienie dodatkowych dokumentów, pozyskać dane o Licytującym od osób trzecich lub określić sumę wadium, jaką powinien uiścić Licytujący celem zabezpieczenia. Dane osobowe Licytującego są informacjami poufnymi i pozostają do wyłącznej wiadomości Domu Aukcyjnego.

Dom Aukcyjny może odmówić dopuszczenia niektórych osób do udziału w Aukcji lub sprzedaży poaukcyjnej, jeżeli zachodzi niewyjaśniona

wątpliwość co do ich tożsamości, możliwości zawarcia przez nich ważnej umowy sprzedaży, zachodzi podejrzeniemożliwości popełnienia czynu zabronionego lub dana osoba swoim zachowaniem może zakłócać prawidłowy przebieg Aukcji.

*/// ZLECENIE LICYTACJI Z LIMITEM I LICYTACJA TELEFONICZNA*

Dla wygody Licytujących, którzy nie mogą uczestniczyć w Aukcji osobiście, Dom Aukcyjny realizuje pisemne zlecenie licytacji z limitem oraz zlecenia licytacji telefonicznej. W takim przypadku nieobecni Licytujący powinni wypełnić formularz „zlecenia licytacji”, który można znaleźć w Katalogu, na stronie internetowej Domu Aukcyjnego lub otrzymać w galeriach Domu Aukcyjnego.

W przypadku, gdy Licytujący zdecyduje się złożyć zlecenie licytacji z limitem, wskazuje on pozycje, które mają być w jego imieniu licytowane wraz z maksymalną oferowaną kwotą. Kwoty wskazane przez Licytującego w zleceniu licytacji nie zawierają opłaty aukcyjnej i opłat dodatkowych, powinny być wyrażone w polskich złotych oraz być zgodne z tabelą postąpień. Jeżeli podana kwota nie jest zgodna z kwotami w tabeli postąpień, zostanie ona obniżona. Aukcjoner nie zaakceptuje zlecenia licytacji, w którym nie ma wskazanej maksymalnej kwoty, do której Dom Aukcyjny może zrealizować zlecenie.

Dom Aukcyjny dołoży starań, aby Licytujący zakupił wybrany Obiekt w możliwie jak najniższej cenie, nie niższej jednak niż Cena gwarancyjna. Jeśli limit podany przez Licytującego jest niższy niż Cena gwarancyjna, a stanowi jednocześnie najwyższą ofertę, wówczas dochodzi do transakcji warunkowej. W przypadku dwóch lub większej liczby zleceń z takim samym limitem decyduje kolejność zgłoszeń.

W przypadku gdy Licytujący zdecyduje się złożyć zlecenie licytacji telefonicznej wskazuje on pozycje z Katalogu Aukcji, które mają być licytowane z nim telefonicznie wraz z numerem lub numerami telefonu, na który będą dzwonić pracownicy Domu Aukcyjnego podczas Aukcji.

Wszystkie zlecenia licytacji z limitem oraz licytacji telefonicznej wraz z fotokopią dokumentu tożsamości umożliwiającym weryfikację danych osobowych powinny być przesłane (pocztą, faxem lub e-mailem) albo dostarczone osobiście do galerii Domu Aukcyjnego przynajmniej 24 godziny przed rozpoczęciem Aukcji. Dostarczone później zlecenia mogą nie być zrealizowane.

Licytacja telefoniczna może być nagrywana, a złożenie zlecenia jest równoznaczne z wyrażeniem zgody na nagrywanie rozmowy telefonicznej. Na wypadek trudności z połączeniem telefonicznym Licytujący może określić na zleceniu limit, do którego pracownik Domu aukcyjnego będzie licytować pomimo braku połączenia. Jeśli żaden limit nie jest określony na zleceniu, pracownik Domu Aukcyjnego uznaje w takim wypadku, że klient oferuje przynajmniej Cenę wywoławczą.

Usługa licytacji na podstawie zlecenia licytacji nie podlega dodatkowej opłacie. Dom Aukcyjny zobowiązuje się dochować należytej staranności w realizacji zleceń, nie ponosi jednak odpowiedzialności za niezrealizowanie takiej oferty, chyba że wina za brak realizacji zlecenia leży wyłącznie po stronie Domu Aukcyjnego.

*/// LICYTACJA ONLINE*

Osoby zainteresowane licytacją online za pośrednictwem platformy licytacyjnej Domu Aukcyjnego (live.sda.pl) oraz aplikacji mobilnej muszą zarejestrować się za pomocą strony live.sda.pl podając swoje imię i nazwisko, adres email, numer telefonu, adres do rozliczeń i korespondencji oraz dane karty kredytowej (potrzebne do weryfikacji tożsamości i obsługi płatności). Dodatkowo fotokopia dokumentu tożsamości umożliwiającego weryfikację danych osobowych powinna zostać przesłana e-mailem albo dostarczona osobiście do galerii Domu Aukcyjnego przynajmniej 24 godziny przed rozpoczęciem Aukcji. Po pozytywnej weryfikacji przez pracownika Domu Aukcyjnego Licytujący może uczestniczyć za pośrednictwem Internetu na bieżąco w licytacji Obiektów aukcyjnych na tych samych zasadach jak podczas licytacji osobistej.

*/// ODPOWIEDZIALNOŚĆ LICYTUJĄCEGO*

Podczas licytacji, zarówno osobistej, online, telefonicznej, jak i poprzez złożenie zlecenia licytacji z limitem, Licytujący bierze osobistą odpowiedzialność za zapłatę za wylicytowane Obiekty, chyba że przed rozpoczęciem Aukcji zostało wyraźnie uzgodnione na piśmie (pod rygorem nieważności) z Sopockim Domem Aukcyjnym, że oferent jest pełnomocnikiem zidentyfikowanej osoby trzeciej zaakceptowanej przez Sopocki Dom Aukcyjny.

#### B. Przebieg Aukcji

*/// PRZYJMOWANIE OFERT OD LICYTUJĄCYCH*

Licytację rozpoczyna i prowadzi Aukcjoner. Wyczytuje on Obiekty, decyduje o kolejnych postąpieniach, wskazuje Licytujących, ogłasza zakończenie licytacji oraz wskazuje zwycięzcę. Licytujący mają prawo podczas licytacji składać swoje oferty. Zakończenie Aukcji Obiektu następuje w momencie uderzenia młotkiem przez Aukcjонера i jest równoznaczne z zawarciem umowy sprzedaży lub Umowy sprzedaży warunkowej pomiędzy Domem Aukcyjnym a Licytującym, który zaferował najwyższą cenę przyjętą przez Aukcjонера.

W przypadku powstania błędu albo zaistnienia sporu co do wyniku Aukcji, Aukcjoner może ponownie zaferować Obiekt do sprzedaży (również bezpośrednio po uderzeniu młotkiem). W takiej sytuacji Aukcjoner może także podjąć wszelkie inne działania, które uzna za racjonalne i stosowne do zaistniałych okoliczności. Jeżeli jakkolwiek spór dotyczący wyniku licytacji powstanie po Aukcji, wynik sprzedaży w ramach Aukcji uznaje się za ostateczny.

Dom Aukcyjny zastrzega sobie prawo do licytowania jedynie wcześniej zgłoszonych przez uczestników Aukcji Obiektów. W takiej sytuacji numery Obiektów powinny być przed Aukcją zgłaszane obsłudze Domu Aukcyjnego.

Dom Aukcyjny może utrwać przebieg Aukcji za pomocą urządzeń rejestrujących obraz i dźwięk.

*/// CENY GWARANCYJNE*

Niektóre Obiekty na Aukcji mogą być oferowane z zastrzeżeniem Ceny gwarancyjnej. W celu osiągnięcia Ceny gwarancyjnej Obiektu Aukcjoner i pracownicy Sopockiego Domu Aukcyjnego mogą składać w trakcie licytacji oferty w imieniu Sprzedawcy, bez wskazania, że czynią to w jego imieniu. Może to następować przez składanie następujących po sobie ofert licytacyjnych, bądź też ofert w odpowiedzi na oferty składane przez innych Licytujących. Jeżeli nie ma żadnych ofert na dany Obiekt Aukcjoner może uznać przedmiot za niesprzedany.

*/// LICYTACJA W JĘZYKU ANGLISKIM*

Na specjalne życzenie Licytującego niektóre spośród licytacji mogą być równoległe prowadzone w języku angielskim. Prośby takie powinny być składane najpóźniej godzinę przed Aukcją wraz z informacją których Obiektów dotyczyą.

*/// TABELA POSTĄPIEŃ*

Licytacja rozpoczyna się od Ceny wywoławczej. Aukcjoner kolejne postąpienia podaje według poniższej tabeli. W zależności od przebiegu Aukcji może on wedle własnego uznania zdecydować o innej wysokości postąpienia.

cena	postąpienia
0 – 1 000	50
1 000 – 2 000	100
2 000 – 5 000	200
5 000 – 10 000	500
10 000 – 30 000	1 000
30 000 – 100 000	2 000
100 000 – 200 000	5 000
200 000 – 500 000	10 000
500 000 – 1 000 000	20 000
Powyżej 1 000 000	50 000

*/// SPRZEDAŻ POAUKCYJNA*

Niektóre Obiekty niesprzedane na Aukcji wystawione są do sprzedaży poaukcyjnej. W cenie sprzedaży Obiektów oferowanych poaukcyjnie zawarta jest także Opłata aukcyjna i inne opłaty dodatkowe. Procedura sprzedaży poaukcyjnej podlega przepisom niniejszego Regulaminu, stosowanym odpowiednio.

### 3. PŁATNOŚCI

#### A. Czas i formy płatności

Licytujący, który w wyniku przyjęcia jego Oferty przez Aukcjонера zawarł z Domem Aukcyjnym umowę sprzedaży, jest zobowiązany do zapłaty

ceny powiększonej o Oplatę aukcyjną i ewentualnie opłaty dodatkowe za zakupione Obiekty w terminie 14 dni od dnia Aukcji. Ww. obowiązek jest niezależny od uzyskania pozwolenia na eksport czy otrzymania innych pozwoleń. W sytuacji zawarcia j Umowy sprzedaży warunkowej termin ten biegnie od chwili poinformowania Nabywcy przez Dom Aukcyjny o zaakceptowaniu jego oferty przez Sprzedającego.

Dom Aukcyjny jest uprawniony do naliczenia odsetek ustawowych za opóźnienie w płatności.

Dom Aukcyjny przyjmuje następujące formy płatności: gotówka, karta płatnicza (Dom Aukcyjny akceptuje płatności kartami Master Card i VISA) oraz przelew na rachunek bankowy (na konto galerii organizującej Aukcję).

#### B. Opłata aukcyjna i opłata droit de suite

Do kwoty wylicytowanej doliczana jest Opłata aukcyjna oraz opłaty dodatkowe wynikające z oznaczeń katalogowych Obiektu. Opłata aukcyjna stanowi część końcowej ceny Obiektu i wynosi 20%. Obowiązuje ona również w sprzedaży poaukcyjnej. Do opłat dodatkowych zalicza się głównie opłatę z tytułu tzw. droit de suite, tj. prawa twórcy i jego spadkobierców do otrzymywania wynagrodzenia z tytułu dokonanych zawodowo odsprzedaży oryginalnych egzemplarzy dzieł. Opłata będzie obliczana, gdy kwota wylicytowana przekroczy równowartość 100 euro. Powyżej tej kwoty opłata będzie sumą stawek: 5% części ceny sprzedaży, jeżeli ta część jest zawarta w przedziale do równowartości 50 000 euro oraz 3% części ceny sprzedaży, jeżeli ta część jest zawarta w przedziale od równowartości 50 000,01 euro do równowartości 200 000 euro oraz 1% części ceny sprzedaży, jeżeli ta część jest zawarta w przedziale od równowartości 200 000,01 euro do równowartości 350 000 euro, oraz 0,5% części ceny sprzedaży, jeżeli ta część jest zawarta w przedziale od równowartości 350 000,01 euro do równowartości 500 000 euro oraz 0,25% części ceny sprzedaży, jeżeli ta część jest zawarta w przedziale przekraczającym równowartość 500 000 euro, jednak w kwocie nie wyższej niż równowartość 12 500 euro. Opłata ta ustalana jest przy zastosowaniu średniego kursu euro ogłoszonego przez NBP w dniu poprzedzającym dzień Aukcji lub – w przypadku odbycia aukcji w w dniu przypadającym po dniu, w którym nie są publikowane średnie kursy walut NBP – przy zastosowaniu ostatniego średniego kurus euro opublikowanego przez NBP przed dniem aukcji.

#### C. Przeniesienie prawa własności Obiektu

Własność zakupionego Obiektu nie przejdzie na Nabywcę, dopóki Dom Aukcyjny nie otrzyma pełnej Ceny zakupu za Obiekt, w tym Opłaty aukcyjnej. Dom Aukcyjny nie jest zobowiązany do przekazania posiadania ani dzierżenia Obiektu Nabywcy do chwili przeniesienia na niego własności Obiektu. Wcześniejsze przekazanie Obiektu Nabywcy nie jest równoznaczne z przeniesieniem prawa własności Obiektu na niego ani zwolnieniem z obowiązku zapłaty Ceny zakupu.

#### D. Płatność w innych walutach

Wszystkie płatności są przyjmowane w polskich złotych. Na specjalne życzenie Licytującego i po wcześniejszym uzgodnieniu, w tym kursu wymiany walut, Dom Aukcyjny dopuszcza możliwość dokonania płatności w euro lub dolarach amerykańskich. Wartość transakcji opłacanej w innej walucie niż polski złoty będzie powiększona o opłatę manipulacyjną w wysokości 1% Ceny zakupu.

### 4. ODBIÓR ZAKUPU

#### A. Odbiory w Galeriach Sopotkiego Domu Aukcyjnego

Odbiór wylicytowanych Obiektów jest możliwy po dokonaniu wpłaty pełnej Ceny zakupu oraz uregulowaniu innych płatności wobec Domu Aukcyjnego. Gdy tylko wszystkie wymagania zostaną spełnione, Nabywca powinien skontaktować się z galerią Domu Aukcyjnego organizującą Aukcję, aby umówić się na odbiór Obiektu.

Przed przekazaniem Obiektu Nabywcy lub jego przedstawicielowi, Dom Aukcyjny będzie wymagał okazania dowodu potwierdzającego tożsamość. Przedstawiciel dodatkowo powinien posiadać pisemne, pod rygorem nieważności, upoważnienie od Nabywcy.

Nabywca powinien odebrać zakupiony Obiekt w terminie 30 dni od daty Aukcji. Po tym terminie Dom Aukcyjny może przestać wylicytowane Obiekty do magazynu zewnętrznego, a Nabywca obciążony zostanie kosztami transportu oraz magazynowania. Wielkość opłat będzie uzależniona od operatora magazynu oraz rodzaju i wielkości

Obiektów. Zaakceptowanie niniejszego Regulaminu równoznaczne jest z zaakceptowaniem regulaminów lub ogólnych warunków świadczenia usług podmiotu odpowiedzialnego za transport i magazynowanie.

Po upływie 30 dni od daty Aukcji na Nabywcę przechodzi ryzyko utraty i uszkodzenia nieodebranego Obiektu, a także ciężary związane z Obiektem, w tym koszty jego ubezpieczenia. Dom Aukcyjny odpowiada względem Nabywcy za szkody z tytułu straty lub uszkodzenia Obiektu jedynie do wysokości Ceny zakupu Obiektu.

#### B. Transport

Dla wygody Nabywcy Dom Aukcyjny może zaoferować podstawowe opakowanie Obiektu umożliwiające odbiór osobisty.

Na wyraźne życzenie Nabywcy Dom Aukcyjny może pomóc w kontakcie z wyspecjalizowaną firmą zajmującą się pakowaniem i wysyłką dzieł sztuki. Każde takie zlecenie odbywa się na odpowiedzialność Nabywcy i Dom Aukcyjny nie bierze odpowiedzialności za nieprawidłowe wykonanie usług przez przewoźników bądź inne osoby trzecie.

Jeżeli klient sam wybierze firmę transportową, jej przedstawiciel powinien skontaktować się telefonicznie z galerią Domu Aukcyjnego organizującą Aukcję, przynajmniej 24 godziny przed planowanym odbiorem Obiektu.

#### C. Pozwolenie na wywóz i dokumenty wywozowe

W wypadku niektórych Obiektów przepisy prawa wymagają dodatkowych pozwoleń na wywóz poza granice kraju. Kwestię tę reguluje ustawa z dnia 23 lipca 2003 r. o ochronie zabytków i opiece nad zabytkami (Dz.U. nr 162 poz. 1568, z późn. zm.), zgodnie z którą wywóz określonych obiektów poza granice kraju wymaga zgody odpowiednich władz; w szczególności dotyczy to obrazów starszych niż 50 lat o wartości powyżej 40 000 złotych. Nabywca jest zobowiązany do przestrzegania przepisów w tym zakresie, a niemożliwość uzyskania odpowiednich dokumentów lub opóźnienie w ich uzyskaniu nie uzasadniają odstąpienia od sprzedaży ani opóźnienia w uiszczeniu pełnej Ceny zakupu za obiekt.

#### D. Zagrożone gatunki

Przedmioty wykonane z materiału roślinnego lub zwierzęcego albo zawierające m.in. koralowiec, skórę krokodyla, kość słoniową, kość wielorybia, róg nosorożca, skorupę żółwia, niezależnie od wieku, procentowej zawartości, mogą wymagać dodatkowych pozwoleń lub certyfikatów przed wywozem. Uzyskanie dokumentów umożliwiających eksport nie jest równoznaczne z możliwością importu do innego państwa. Nabywca jest zobowiązany do przestrzegania przepisów w tym zakresie, a niemożliwość uzyskania odpowiednich dokumentów lub opóźnienie w ich uzyskaniu nie uzasadniają odstąpienia od sprzedaży ani opóźnienia w uiszczeniu pełnej Ceny zakupu za Obiekt. Obiektu tego typu zostały oznaczone symbolem „•” opisanym w Legendzie. Dom Aukcyjny nie ponosi odpowiedzialności za błędy lub uchybienia w oznaczeniu przedmiotów zawierających elementy wytworzone z chronionych lub regulowanych prawem gatunków roślin i zwierząt.

#### 5. BRAK PŁATNOŚCI

W przypadku gdy Nabywca w terminie 14 dni roboczych od daty Aukcji nie uiści całej Ceny zakupu (zawierającej Opłatę aukcyjną i ewentualne Opłaty dodatkowe) Dom Aukcyjny bez uszczerbku dla innych swoich praw może zastosować jeden lub kilka z poniższych środków prawnych:
– przechować Obiekt w galeriach Domu Aukcyjnego lub w innym miejscu na ryzyko i koszt klienta;
– odstąpić od sprzedaży Obiektu, zatrzymując dotychczasowe opłaty na poczet pokrycia szkód;
– odrzucić zlecenie Nabywcy w przyszłości lub zrealizować takie zlecenie pod warunkiem uiszczenia wadium;
– naliczać odsetki maksymalne od dnia wymagalności płatności do dnia zapłaty pełnej Ceny zakupu;
– odsprzedać Obiekt na Aukcji lub prywatnie z Estymacjami i ceną minimalną ustaloną przez Dom Aukcyjny.
Jeśli Obiekt na drugiej Aukcji zostanie sprzedany za kwotę niższą niż Cena zakupu, za którą Nabywca wylicytował Obiekt, Nabywca pozostający w zwłoce będzie zobowiązany do pokrycia różnicy wraz z kosztami przeprowadzenia dodatkowej Aukcji;
– wszcząć postępowanie sądowe przeciwko Nabywcy w celu odzyskania zaległości;

– potrącić należności Nabywcy względem Domu Aukcyjnego z wierzytelności wobec tego Nabywcy wynikających z innych transakcji;
– podjąć wszelkie inne działania odpowiednie do zaistniałych okoliczności.

## IV INFORMACJE OGÓLNE

#### 1. DANE OSOBOWE

Dom Aukcyjny, w związku ze świadczonymi usługami oraz wymogami prawnymi związanymi z przeprowadzeniem Aukcji może wymagać od Licytujących podania danych osobowych lub w niektórych przypadkach (np. w celu sprawdzenia wypłacalności, poświadczenia tożsamości klienta lub w celu uniknięcia fałszerstwa) pozyskać dane o Licytującym od osób trzecich. Dom Aukcyjny może również wykorzystać dane osobowe dostarczone przez Licytującego, za jego zgodą, w celach marketingowych, dostarczając materiały o Obiektach, usługach bądź wydarzeniach organizowanych przez Dom Aukcyjny.

W zakresie przetwarzania danych osobowych, zastosowanie znajdują postanowienia klauzuli informacyjnej dostępnej pod adresem: sda.pl. Poprzez akceptację niniejszego Regulaminu Licytujący potwierdza, że zapoznał się z ww. klauzulą i nie wnosi do niej uwag.

#### 2. OGRANICZENIA ODPOWIEDZIALNOŚCI

Dom Aukcyjny wyłącza wszelkie gwarancje inne niż zawarte w niniejszym Regulaminie w najszerszym zakresie dopuszczonym prawem.

Całkowita odpowiedzialność Domu Aukcyjnego jest ograniczona wyłącznie do Ceny zakupu zapłaconej przez Nabywcę. Dom Aukcyjny nie bierze odpowiedzialności wobec Nabywcy za szkody przewyższające Cenę zakupu, niezależnie czy taka szkoda jest charakteryzowana jako bezpośrednia, pośrednia, szczególna, przypadkowa czy następcza. Dom Aukcyjny nie jest zobowiązany do zapłaty odsetek od Ceny zakupu.

Dom Aukcyjny nie jest odpowiedzialny za przejęzyczenia lub pomyłki pisemne w informacjach podanych klientom oraz nie ponosi odpowiedzialności wobec żadnego Licytującego za błędy w trakcie prowadzonej Aukcji lub popełnione w innym zakresie związanym ze sprzedażą Obiektu.

Dom Aukcyjny nie wyklucza lub nie ogranicza odpowiedzialności Domu Aukcyjnego wobec Nabywcy, wynikającej z jakiegokolwiek oszustwa bądź świadomego wprowadzenia w błąd lub z winy umyślnej.

#### 3. WARUNKI POTWIERDZENIA AUTENTYCZNOŚCI

Autentyczność Obiektu to w rozumieniu powyższego Regulaminu właściwe podanie autorstwa Obiektu i prawidłowe jego datowanie. Dom Aukcyjny udziela gwarancji autentyczności Obiektów zaprezentowanych w Katalogu na okres 5 lat od daty sprzedaży przez Dom Aukcyjny z poniższymi zastrzeżeniami:

Dom Aukcyjny udziela gwarancji autentyczności Obiektu jedynie bezpośredniemu Nabywcy Obiektu. Powyższa gwarancja nie obejmuje:
a) kolejnych właścicieli Obiektu, włączając w to osoby, które nabyły od bezpośredniego Nabywcy Obiekt odpłatnie, w drodze darowizny lub dziedziczenia;
b) Obiektu, co do którego trwa spór o autorstwo;
c) Obiektu, którego autorstwo jest jedynie domniemane, co w Katalogu i na certyfikacie oznaczone jest następującymi zapisami: brak dat życia po imieniu i nazwisku artysty, nazwisko artysty poprzedzone jedynie inicjałem imienia, znak zapytania w nawiasie lub bez nawiasu („?” lub „(?)”) po nazwisku artysty, przed lub po imieniu i nazwisku artysty określenia: „przypisywany/e/a”, „Attributed” lub skrót „Attrib.”;
d) Obiektu powstałego w bliżej lub szerzej rozumianym kręgu oddziaływania stylu danego artysty, co w katalogu i na certyfikacie oznaczone jest użyciem przed lub po imieniu i nazwisku artysty jednego z następujących określeń: „krąg”, „szkoła” bądź „naśladowca”;
e) Obiektu, którego określenie autorstwa było zgodne z ogólnie przyjętą opinią specjalistów, uczonych i innych ekspertów;
f) Obiektu, w przypadku którego podana w Katalogu roczna data powstania różni się od faktycznej o mniej niż 15 lat;
g) Obiektu, w przypadku którego w datowaniu pojawiło się prawidłowe określenie stulecia, natomiast nieprawidłowe określenie części tego stulecia (połowy lub ćwierci);
h) Obiektów z XX w., XIX w. i starszych, w przypadku których faktycznie stwierdzone datowanie różni się w stosunku do podanego w Katalogu „na korzyść” obiektu, tj. obiekt okazał się starszy, niż było to podane w opisie;

i) Obiektu, którego opis i datowanie zostały uznane za niedokładne przy użyciu metod naukowych lub testów, które nie były ogólnie przyjęte w czasie wydawania Katalogu bądź w tamtym czasie były uznawane za nadmiernie kosztowne lub niewykonalne, albo według wszelkiego prawdopodobieństwa mogłyby spowodować uszkodzenia lub utratę wartości Obiektu.

#### 4. REKLAMACJE

Wszelkie możliwe reklamacje rozpatrywane są zgodnie z przepisami prawa polskiego. Reklamację z tytułu niezgodności towaru z umową Nabywca może zgłosić w ciągu jednego roku od wydania Obiektu. Wobec osób niebędących bezpośrednimi Nabywcami na Aukcji Dom Aukcyjny nie ponosi odpowiedzialności za ukryte wady fizyczne oraz wady prawne zakupionych Obiektów

#### 5. PRAWA AUTORSKIE

Sprzedający nie przekazuje wraz z Obiektem prawa autorskiego ani prawa do reprodukowania Obiektu.

Prawa autorskie do wszystkich zdjęć, ilustracji i tekstów związanych z Obiektem, sporządzonych przez lub dla Domu Aukcyjnego, włączając zawartość Katalogów, stanowią własność Domu Aukcyjnego. Nie mogą być one wykorzystane przez Nabywcę ani inne osoby bez uprzedniej pisemnej zgody Domu Aukcyjnego.

#### 6. OBOWIĄZUJĄCE PRZEPISY PRAWA

Niniejszy Regulamin podlega prawu polskiemu i zgodnie z nim będzie interpretowany.

Niniejszy Regulamin stanowi całość uzgodnień pomiędzy Domem Aukcyjnym a Licytującymi oraz zastępuje jakąkolwiek wcześniejszą umowę czy porozumienie (czy to ustną, czy pisemną) pomiędzy Domem Aukcyjnym a Licytującymi dotyczącą materii objętych przedmiotem niniejszego Regulaminie.

Jeżeli jakokolwiek część niniejszego Regulaminu zostanie uznana przez sąd właściwy lub inny upoważniony podmiot za nieważną, podlegającą unieważnieniu, pozbawioną mocy prawnej, nieobowiązującą lub niewykonalną, pozostałe części niniejszego Regulaminu będą nadal uważane za w pełni obowiązujące i wiążące, a Dom Aukcyjny i Licytujący działając w dobrej wierze zastąpią takie postanowienie postanowieniem ważnym i wykonalnym, które będzie najpełniej oddawać ekonomiczny sens pierwotnego zapisu.

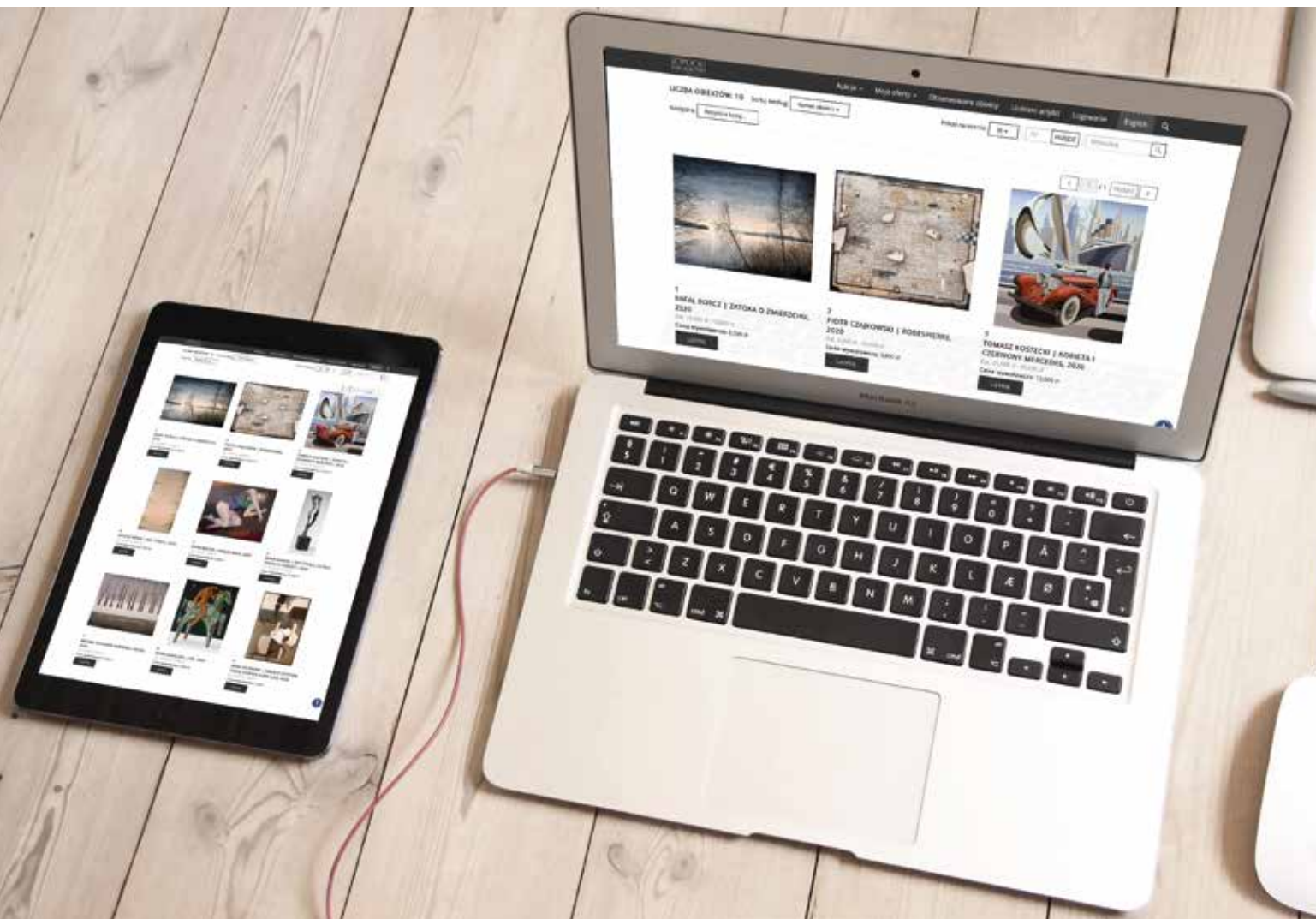
Dom Aukcyjny w szczególności zwraca uwagę na przepisy:

– ustawy z dnia 23 lipca 2003 r. o ochronie zabytków i opiece nad zabytkami (Dz.U. Nr 162 poz. 1568) – wywóz określonych Obiektów poza granice kraju wymaga zgody odpowiednich władz,
– ustawy z dnia 21 listopada 1996 r., o muzeach (Dz.U. z 1997r Nr 5, poz. 24, z późn. zm.) – muzea rejestrowane mają prawo pierwokupu zabytków bezpośrednio na Aukcji za kwotę wylicytowaną powiększoną o Oplatę aukcyjną i ewentualnie o opłaty dodatkowe
– ustawy z dnia 25 maja 2017 r. o restytucji narodowych dóbr kultury (Dz. U. z 2017 r. poz. 1086) – Minister właściwy do spraw kultury i ochrony dziedzictwa narodowego występuje o zwrot wyrowadzonego z naruszeniem prawa z terytorium Rzeczypospolitej Polskiej narodowego dobra kultury RP
– ustawy z dnia 1 marca 2018 r. o przeciwdziałaniu praniu pieniędzy oraz finansowaniu terroryzmu (Dz.U. 2018 poz. 723 z późn. zm.) – Dom Aukcyjny jest zobowiązany do zbierania danych osobowych Nabywców dokonujących transakcji w kwocie powyżej 10 000 euro.

## V POSTANOWIENIA KOŃCOWE

1. Niniejszy Regulamin wyczerpuje całość praw i obowiązków pomiędzy stronami w odniesieniu do sprzedaży aukcyjnej i poaukcyjnej Obiektu.
2. Wszelkie zawiadomienia powinny być kierowane na piśmie na adres Domu Aukcyjnego Powiadomienia kierowane do Nabywców będą przesyłane na adres podany w ostatnim piśmie do Domu Aukcyjnego.
3. Jeśli jakiegokolwiek z postanowień Regulaminu okazałoby się nieważne, bezskuteczne lub niemożliwe do zastosowania, pozostałe postanowienia będą nadal obowiązywać. Brak działania lub opóźnienie w wykonywaniu praw wynikających z Regulaminu nie oznacza zrzeczenia się praw lub zwolnienia z obowiązków ani nie uchyła obowiązywalności całości bądź części z postanowień powyższego Regulaminu.

KUPUJ DZIEŁA SZTUKI TAK, JAK CI WYGODNIE.



Wychodząc naprzeciw oczekiwaniom, nasz dom aukcyjny przekazuje w ręce kolekcjonerów sztuki możliwość licytowania wyjątkowych obiektów online. Proces odbywa się poprzez darmową aplikację mobilną lub przeglądarkę internetową na naszej stronie: [live.sda.pl](https://live.sda.pl)

POBIERZ APLIKACJĘ MOBILNĄ LUB ZAREJESTRUJ SIĘ NA STRONIE I KORZYSTAJ Z UDOGODNIEŃ, KTÓRE OFERUJEMY:



Licytuj samodzielnie z dowolnego miejsca przez aplikację na urządzenia mobilne lub stronę internetową



Bądź na bieżąco! Obserwuj ulubionych artystów i śledź dostępność ich dzieł



Otrzymuj powiadomienia o nowych aukcjach organizowanych przez SoPocki Dom Aukcyjny



Uzyskaj dostęp do transmisji live każdej licytacji organizowanej przez nas



Zarejestruj się szybko i bezpiecznie na wszystkie nasze aukcje



Personalizuj naszą aplikację mobilną i licytuj w sposób, który preferujesz



[live.sda.pl](https://live.sda.pl)



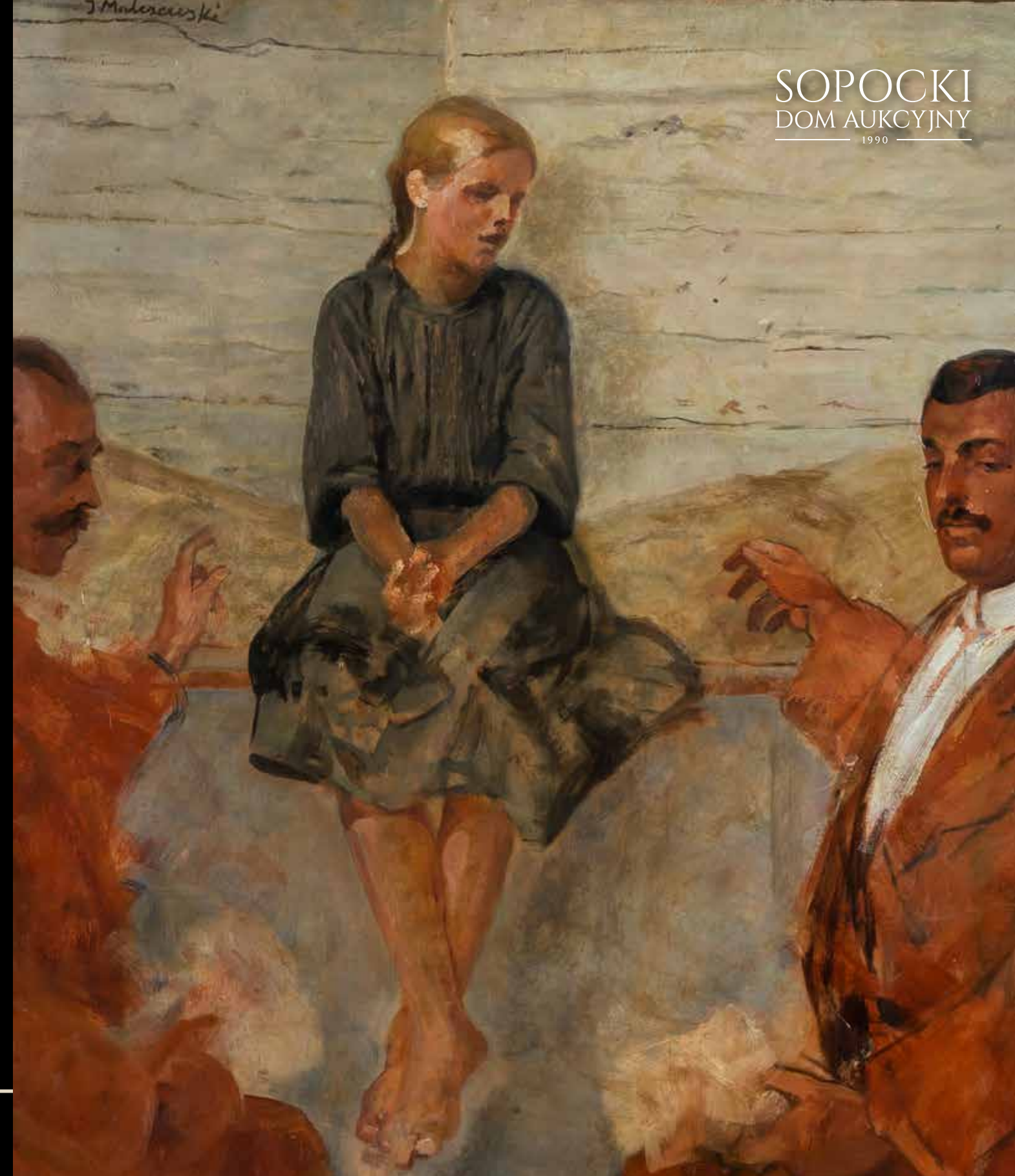


# AUKCJA MAP I WIDOKÓW POLSKI I ŚWIATA

10 LUTEGO 2024

W SIEDZIBIE SOPOCKIEGO DOMU AUUKCYJNEGO  
GDAŃSK, UL. DĘGA 2/3

SOPOCKI  
DOM AUUKCYJNY  
1990



SOPOCKI  
DOM AUUKCYJNY  
1990

# AUKCJA MALARSTWA POLSKIEGO

21 LUTEGO 2024

W GALERII SOPOCKIEGO DOMU AUUKCYJNEGO,  
WARSZAWA, UL. NOWY ŚWIAT 54/56



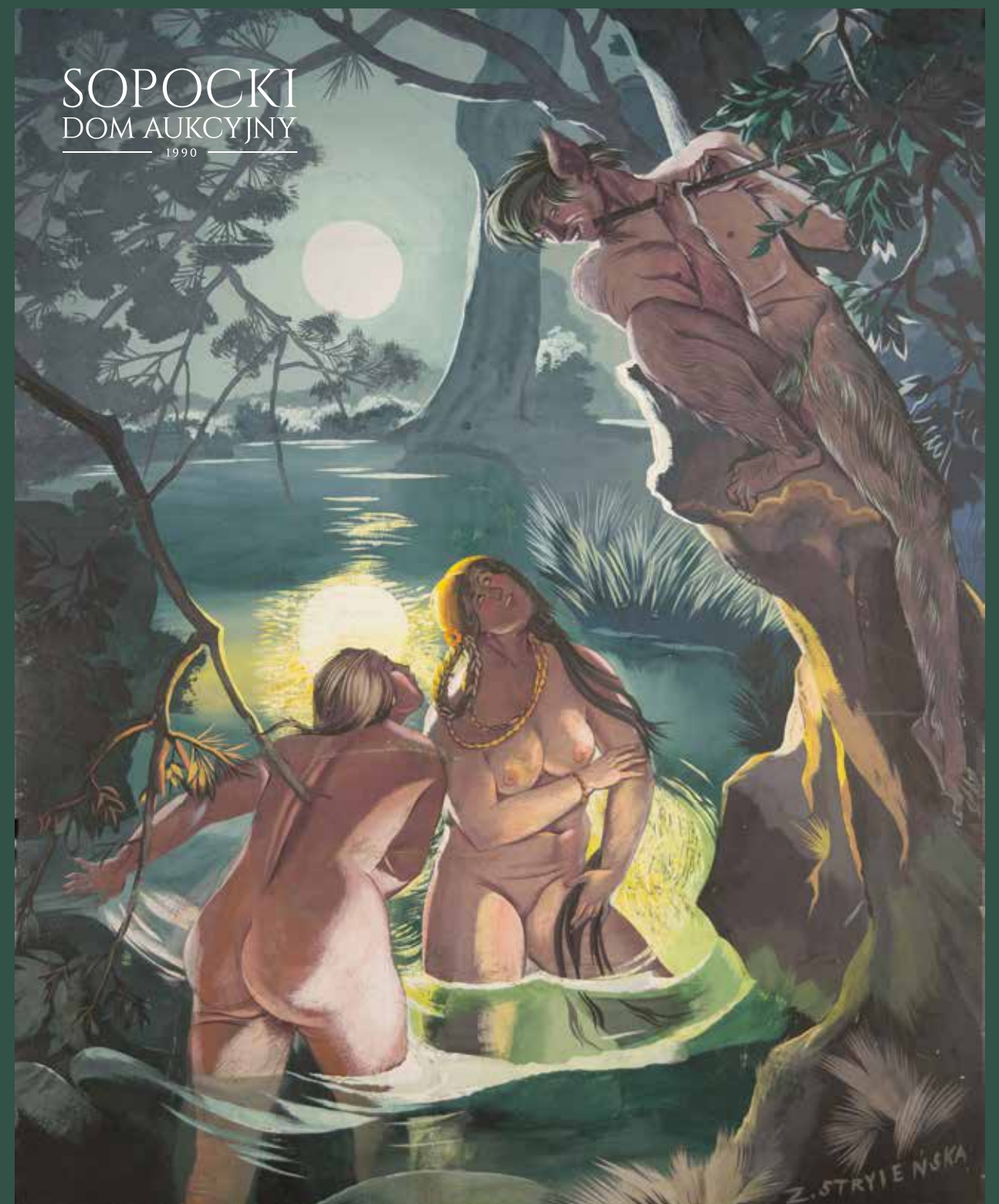
Jarosław Jaśnikowski, Czerwony trójskrzydłowiec, 2022, olej, płótno, 70 x 50 cm

# AUKCJA SZTUK PIĘKNYCH

24 LUTEGO 2024

W SIEDZIBIE SOPOCKIEGO DOMU AUKCYJNEGO  
SOPOT, UL. BOH. MONTE CASSINO 43

SOPOCKI  
DOM AUKCYJNY  
1990



# *KOBIETY W SZTUCE* *ARTYSTKI, KOLEKCJONERKI, MUZY*

6 MARCA 2024

W GALERII SOPOCKIEGO DOMU AUKCYJNEGO, WARSZAWA, UL. NOWY ŚWIAT 54/56

# Indeks artystów

AJDUKIEWICZ TADEUSZ	16	KOSSAK JERZY	1, 11, 17	RYCHTER-JANOWSKA BRONISŁAWA	90, 91
ANDRZEJ FOGTT	130	KOSSAK WOJCIECH	10	SCHMOOK ELISABETH	116, 117
BAJ STANISŁAW	129	KOSTRZEWA RAFAŁ	123	SCHRÖTER WILHELM	112
BARANOWSKI HENRYK	38	KRASZEWSKA OTOLIA	99	STAROWIEYSKI FRANCISZEK	125
BOROWSKI WACŁAW	120	KRYNICKI NIKIFOR	30, 31	STURMHOFEL MAXIMILIAN BERNHARD	71
BRYNIARSKI STANISŁAW	89	LAMMERHIRT OTTO	110	STYKA JAN	65, 66, 67, 68, 69, 70
CHEŁMOŃSKI JÓZEF	8	LESIECKA JADWIGA	128	STYKA TADEUSZ	2, 43
CHLEBOWSKI STANISŁAW	81	LIPCZINSKI ALBERT	54	SUCHANEK ANTONI	37, 118
CHMIELIŃSKI WŁADYSŁAW	14, 15	ŁAZOREK STANISŁAW JAN	105, 106	SZANCER JAN MARCIN	19, 20, 21, 22, 23, 24, 25, 26, 27, 28, 29
DELVAUX PAUL	98	MAJEWSKA-KEANE MAGDALENA (MAJA)	80	SZERNER WŁADYSŁAW	5
DWURNIK EDWARD	127, 131	MALARZ NIEOKREŚLONY (1 poł. XX w.)		SZERNER WŁADYSŁAW KAROL	48
DZIERZENCKI EUGENIUSZ	39, 40	<i>Strumień</i> , 1929 r.	85	SZEWCZENKO KONSTANTY	107
FEUERRING MAKSYMILIAN	92, 93	MAURER FRANCISZEK STEFAN	102, 103	SZUKALSKI STANISŁAW	132, 133
GAŁEK STANISŁAW	51, 52	MENKES ZYGMUNT	55	TARASEWICZ LEON	138
GOLDBERG CHAIM	119	MERCKER ERICH	75, 78	TERLIKOWSKI WŁODZIMIERZ	59, 60
GÓRSKI STANISŁAW	94, 95, 96	MĘDRZYCKI MAURZYCY	56	TETMAJER WŁODZIMIERZ	4
GRAF GERHARD	61, 72	MIESLER HORST	114	TOULMOUCHE AUGUST	3
GRUNSWEIGH NATHAN	58	MOKWA MARIAN	36	TRĘBACZ MAURZYCY	44
HAMEL OTTO	76, 77	MONIUSZKO JAN	45	URTNOWSKI TEODOR	73
HILDEBRANDT EDUARD	88	NAIDITCH VLADIMIR	62	WASILEWSKI CZESŁAW	13
HOFMAN WLASTIMIL	32, 33, 34, 35	NEHRING MACIEJ	101	WEIMANN PAUL	111
JAROSZYŃSKI JÓZEF	47	OLBIŃSKI RAFAŁ	134, 135, 136	WEISS WOJCIECH	7
JAXA-MALACHOWSKI SOTER	18	PALLMANN PETER GÖTZ	113	WINTEROWSKI LEONARD	12
JEZIERSKI ANTONI	42	PAUTSCH FRYDERYK	49, 50	WYCZÓŁKOWSKI LEON	121
KARPOWICZ-WESTNER ANNA	126	PAWŁOWSKI ALFRED	74	WYGRZYWAŁSKI FELIKS MICHAŁ	6, 100
KIDOŃ JÓZEF	108	PIOTROWSKI RYSZARD	124	ZIMMERMANN CARL	84
KISLING MOJŻESZ	63, 64	PŁÓCIENNIK HENRYK	122	ZIN WIKTOR	104
KLUKOWSKI IGNACY	83	PRESSMANE JOSEPH	57	ŻEGALSKI LESZEK	137
KOCH GEORG	115	PRIEBE RUDOLF	79, 82	ŻURAWSKI STANISŁAW	97
KOLBE ERNST	109	PRONASZKO ZBIGNIEW	46		
KONARSKI J.	9	RAPACKI JÓZEF	41		
KORECKI WIKTOR	86	REYZNER MIECZYSLAW	53		

## ŹRÓDŁA DODATKOWYCH FOTOGRAFII:

Strona 92 – Fragment „Panoramy Ractawickiej”, 1893–1894, (olej, płótno, 15 × 120 m, zbiory Muzeum Narodowego we Wrocławiu), źródło: [https://commons.wikimedia.org/wiki/Category:Rac%C5%82awice\\_Panorama#/media/File:Panorama\\_Rac%C5%82awicka\\_-\\_Panoramic\\_shot\\_of\\_one\\_part.jpg](https://commons.wikimedia.org/wiki/Category:Rac%C5%82awice_Panorama#/media/File:Panorama_Rac%C5%82awicka_-_Panoramic_shot_of_one_part.jpg) (dostęp z dnia 12.01.2024)

Strona 93 – Fragment „Panoramy Ractawickiej”, 1893–1894, (olej, płótno, 15 × 120 m, zbiory Muzeum Narodowego we Wrocławiu), źródło: [https://commons.wikimedia.org/wiki/Category:Rac%C5%82awice\\_Panorama#/media/File:Wroc%C5%82aw\\_Panorama\\_Rac%C5%82awicka\\_\(3\).jpg](https://commons.wikimedia.org/wiki/Category:Rac%C5%82awice_Panorama#/media/File:Wroc%C5%82aw_Panorama_Rac%C5%82awicka_(3).jpg) (dostęp z dnia 12.01.2024)

I okładka, poz. 6 – Feliks Michał Wyrzywański, *Orientalna piękność*

II okładka, poz. 3 – August Toulmouche, *W buduarze*

Strony 2–3, poz. 1 – Jerzy Kossak, *Odwrót Napoleona spod Moskwy*

Strony 4–5, poz. 36 – Marian Mokwa, *W porcie*

Strony 6–7, poz. 7 – Wojciech Weiss, *Pejzaż z Kalwarii*

Strona 8–9 – poz. 25 – Jan Marcin Szancer, *Ilustracja do Baśni o stalowym jeździe* (fot. ze zbiorów Biblioteki Jagiellońskiej), źródło: Franciszek Ziejka, „Panorama Ractawicka”, Krajowa Agencja Wydawnicza Kraków, 1984, il. nr 74.

III okładka, poz. 2 – Tadeusz Styka, *Portret kobiety z psem*

IV okładka, poz. 138 – Leon Tarasewicz, *Bez tytułu*

redakcja i opracowanie katalogu: Jarostaw Barton, Kamila Derra, Małgorzata Kudelska, Anna Masztalerz-Gajda

zdjęcia: Jarosław Nienartowicz

opracowanie graficzne: Jędrzej Łoś, Activa Studio

druk: Activa Studio

## SOPOCKI DOM AUKCYJNY W POLSCE:

### SOPOT

#### GALERIA

##### SZTUKI DAWNEJ

ul. Boh. Monte Cassino 43

81-768 Sopot

tel. 58 550 16 05

sopot@sda.pl

### SOPOT

#### GALERIA

##### MODERN

ul. Boh. Monte Cassino 43

81-768 Sopot

tel. 58 551 22 89

modern@sda.pl

#### GALERIA

##### GDAŃSK

ul. Długa 2/3

80-827 Gdańsk

tel. 58 301 05 54

gdansk@sda.pl

#### GALERIA

##### WARSZAWA

ul. Nowy Świat 54/56

00-363 Warszawa

tel. 22 828 96 98

warszawa@sda.pl

#### GALERIA

##### BYDGOSZCZ

ul. Jagiellońska 47,

85-097 Bydgoszcz

tel. 602 593 826

bydgoszcz@sda.pl



TADE STYKA.

