

SOPOCKI
DOM AUKCYJNY
1990



AUKCJA JESIENNA

30 WRZEŚNIA 2023



Robert Ross

SOPOCKI
DOM AUKCYJNY
1990

AUKCJA JESIENNA

30 WRZEŚNIA (SOBOTA) 2023, GODZ. 16.00

MIEJSCE AUKCYJNE I WYSTAWY:
Sopot, ul. Boh. Monte Cassino 43

KONTAKT:

58 550 16 05, sopot@sda.pl

Jarosław Barton – 603 368 005, jaroslaw.barton@sda.pl

Kamila Derra – 603 890 001, kamila.derra@sda.pl

Małgorzata Kudelska – 603 287 002, malgorzata.kudelska@sda.pl

Anna Masztalerz-Gajda – 691 963 069, anna.gajda@sda.pl

WYSTAWA PRZEDAUKCYJNA:

od 21 września 2023 w siedzibie SDA
poniedziałek – piątek: od 11.00 do 18.00
sobota: od 11.00 do 15.00

katalog dostępny na stronie: www.sda.pl

licytacja online: live.sda.pl

PATRONAT HONOROWY
PREZYDENTA MIASTA SOPOTU



KUPUJ DZIEŁA SZTUKI TAK, JAK CI WYGODNIE.



Wychodząc naprzeciw oczekiwaniom, nasz dom aukcyjny przekazuje w ręce kolekcjonerów sztuki możliwość licytowania wyjątkowych obiektów online. Proces odbywa się poprzez darmową aplikację mobilną lub przeglądarkę internetową na naszej stronie: live.sda.pl

POBIERZ APLIKACJĘ MOBILNĄ LUB ZAREJESTRUJ SIĘ NA STRONIE I KORZYSTAJ Z UDOGODNIEŃ, KTÓRE OFERUJEMY:



Licytuj samodzielnie z dowolnego miejsca przez aplikację na urządzenia mobilne lub stronę internetową



Bądź na bieżąco! Obserwuj ulubionych artystów i śledź dostępność ich dzieł



Otrzymuj powiadomienia o nowych aukcjach organizowanych przez SoPocki Dom Aukcyjny



Uzyskaj dostęp do transmisji live każdej licytacji organizowanej przez nas



Zarejestruj się szybko i bezpiecznie na wszystkie nasze aukcje



Personalizuj naszą aplikację mobilną i licytuj w sposób, który preferujesz



live.sda.pl



„(...) nigdy jeszcze krajobraz polski i chłop polski z taką swobodną pewnością i z taką ponętną brawurą nie był traktowany, jak na barwnych i porywających płótnach Alfreda Wierusz Kowalskiego”.

Cezary Jellenta, Galerya Ostatnich Dni. Wizerunki, Rozbiory, Pomosty, Kraków 1897, s. 291

„Co tylko malował, zaraz zabrali Niemcy. Opowiadano, że zarabiał 40 000 marek rocznie! Czy podobały mi się jego obrazy? Gdzie tylko widzę talent, zaraz mnie interesuje. I tu widziałam duży talent. W tych obrazach był charakter, było dużo życia”

(za: Adolf Nowaczyński, U Olgi Boznańskiej w Paryżu, „Tygodnik Ilustrowany” 1938, nr 42, s. 805).



1

Alfred Wierusz-Kowalski

(1849 Suwałki – 1915 Monachium)

Sanna

olej, płótno, 91,5 × 129,5 cm
sygn. p.d., „A. Wierusz-Kowalski”,

Do obrazu dołączona ekspertyza Pani Elizy Ptaszyńskiej (ekspertka i autorka wielu publikacji poświęconych twórczości Alfreda Wierusza- Kowalskiego, kustosz Muzeum Okręgowego w Suwałkach będącego w posiadaniu obszernej kolekcji „wieruszianów”).

Pochodzenie

- Christie’s, Londyn, 21 kwietnia 1978, Anonymous sale, lot 258
- Christie’s, Londyn, 2 lipca 2008, 19th Century European Art including Orientalist and Spanish Art., Christi, lot 189
- Kolekcja prywatna, Polska

cena wywoławcza: 1 100 000 zł

estymacja: 1 700 000 – 2 000 000 zł

Alfred Wierusz-Kowalski swoją edukację artystyczną rozpoczął jeszcze w Kaliszu, gdzie pobierał lekcje u Kazimierza Barcikowskiego, kontynuował ją od 1869 r. w warszawskiej Klasie Rysunkowej Wojciecha Gersona, później przeniósł się na Akademię Sztuk Pięknych do Drezna. Wiosną 1873 roku wyjechał do Monachium, gdzie rozpoczął naukę w Akademii Sztuk Pięknych w klasie malarstwa słynnego Alexandra Wagnera. W końcu, od 1874 kształcił się pod kierunkiem Józefa Brandta w jego prywatnej pracowni. Szybko zyskał powodzenie na monachijskim rynku sztuki, co skłoniło go do osiedlenia się w stolicy Bawarii na stałe. Wierusz-Kowalski należał do najbardziej aktywnych i znanych członków polskiej kolonii artystycznej; szczególnie bliska przyjaźń łączyła go z Władysławem Czachórskim i Janem Chełmińskim.

Artysta bardzo szybko osiągnął popularność na monachijskim rynku sztuki jako malarz polskiego obyczaju i życia polskiej prowincji – małych miasteczek, wsi, szlacheckich dworów. „Bogatym źródłem inspiracji dla rodzajowych obrazów artysty, zwłaszcza we wczesnym okresie twórczości, była daleka podróż, którą w dzieciństwie odbył wraz z rodzicami w związku z przeprowadzką z Suwałk w okolice Kalisza. (...) Jednak do ulubionych motywów Alfreda Wierusza-Kowalskiego należały współczesne sceny rodzajowe, najczęściej z udziałem koni, których ruch i anatomię odtwarzał po mistrzowsku – wyjazdy na polowanie, sanny, powroty z jarmarków, konne orszaki weselne czy rozpędzone furmanki pociągane przez zawiadackich parobków lub hoże dziewczęta. Równoległe do tych przedstawień, pełnych animuszu i bezstroskiej fantazji, powstawały kameralne, wyciszone w nastroju sceny rodzajowe na tle jesiennego lub zimowego pejzażu – wieczorne przejażdżki saniami lub powozem, grupy myśliwych z końmi, zgromadzonych przed wiejskim dworem o świcie lub czuwających na stanowiskach w lesie (Ewa Micke-Broniarek, Alfred Wierusz-Kowalski, portal culture.pl)

Prezentowana na aukcji „Sanna” należy do najlepszych dzieł Wierusza-Kowalskiego, pochodzących z najpłodniejszego okresu w jego twórczości. Kompozycja zachwyca diagonalnie uchwyconą dynamiką. Wrażenie to potęguje uchwycenie niepowstrzymanego ruchu – tumany śniegu i uchwycone w powietrzu, podwinięte nogi końskie, przesunięta perspektywa wciągają widza niemalże w samo centrum przedstawionej sceny. O wysokich walorach artystycznych dzieła świadczy ponadto wyszukana, nieco przygaszona paleta barwna oraz zręcznie zastosowany w odmalowanym zaprzęgu skrót perspektywiczny – umiejętność, jaką Wierusz wyciągnął z doświadczeń akademickich i terminowania w pracowni Józefa Brandta. Sam motyw zimowej drogi należał z resztą do ulubionych i często powtarzanych przez artystę. A swoje źródło miał zapewne we wczesnym dzieciństwie malarza, gdy ojciec zabrał małego Alfreda w podróż saniami: „Było to w roku 1857. Rodzice posiadali mały majątek w guberni suwalskiej, w zaborze rosyjskim. Ojciec był notariuszem i z racji swoich obowiązków często wyjeżdżał w teren.

Był luty, chwycił ostry mróz i jak okiem sięgnąć gruby płaszcz śniegu pokrywał ziemię. Ojciec mój musiał udać się, ponaglany sprawami urzędowymi, do posiadłości Szczebra. W okolicy, w leśniczówce, mieszkał jego przyjaciel. Ojciec postanowił zabrać nas do niego w odwiedzinę, zwłaszcza że żona leśniczego była moją chrzestną. Wszystkie dzieci cieszyły się z planowanej podróży, ale najbardziej podniecała nas myśl o fantastycznej sannie. Ranek był piękny, na dworze mroźno. Nie mogąc wysiedzieć spokojnie w domu, na długo przed podróżą usadowiliśmy się wygodnie w wyłożonych futrami saniach i całą wieczność czekaliśmy, aż skończą się przygotowania do wyjazdu. Wreszcie wyruszyliśmy. Konie poszły galopem, wzbijając tumany śnieżnego pyłu, który wpadał nam w oczy” (Alfred Wierusz Kowalski, [w:] Hans-Peter Bühler, Józef Brandt, Alfred Wierusz-Kowalski i inni. Polska Szkoła Monachijska, Warszawa 1998, s. 50).



Pracownia Alfreda Wierusza-Kowalskiego, Monachium 1889

„Trójkonne sanie to praca, która unaocznia najlepsze cechy malarstwa Alfreda Wierusza-Kowalskiego. Ekspresja, dynamizm, doskonała charakterystyka psychologiczna postaci oraz umiejętność budowania nastroju sceny. Artysta miał talent do oddawania istoty przedstawianej rzeczywistości, jej materialności, malowniczości wydobywanej z pospolitości tematu, bohaterów, elementów krajobrazu. Jego twórczość charakteryzuje swoisty romantyzm, który nadaje realistycznym przedstawieniom idealistyczny i ponadczasowy ton. (...) Alfred Wierusz-Kowalski po raz kolejny wykazał się mistrzowsko opanowanym warszatem malarskim i dojrzałą świadomością jego wykorzystania. (...) z wielkim talentem i wyczuciem kolorystycznym oddawał efekty świetlne obserwowanej rzeczywistości. Widział i rozumiał grę światła i koloru i jak nikt potrafił ją oddać na swoich płótnach często na pierwszy rzut oka nieefektywnych kolorystycznie, a w rzeczywistości bardzo prawdziwych i zbliżonych z odczuciami widzów. Podkreślał to trochę niejednoznacznie w brzmieniu Henryk Piątkowski, przyjaciel z pierwszych lat spędzonych w Monachium, który pisał: „Artysta, jak nikt potrafił wpisać się w oczekiwania odbiorców”. Słowa te należy tak rozumieć: Alfred Wierusz-Kowalski jak nikt potrafił oddać świat widzialny, takim jakim widziały go oczy i serce ludzi. Rzadko niezmiernie podkreśla się natomiast talent kompozycyjny artysty. Każdy element w jego obrazach jest przemyślany. Miejsce, wielkość kolor, relacje z pozostałymi – wszystko służy budowaniu nastroju, napięcia, prawdziemu przedstawieniu. Nic w jego dziełach nie jest przypadkowe. Kierunek ruchu, układ postaci, dalekie i bliskie plany, wszystko tworzy jednorodną i przekonującą całość. To dzięki temu jego malarstwo od ponad stu lat zachwyca i porusza widzów. To dzięki tym zabiegom formalnym stajemy wzruszeni przed kolejnym dziełem.”

fragment ekspertyzy Elizy Ptaszyńskiej





„Cóż dopiero gdy na ten bezmiar przeczystej białości padną promienie zimowego słońca. Powstaje wtedy biało-błękitna symfonia o tonach niezrównanej czystości. Ta symfonia stała się jednym z najbardziej ulubionych motywów malarskich Fałata.”

S. Popowski, „Juljan Fałat”, [w:] „Przewodnik po wystawie Towarzystwa Zachęty Sztuk Pięknych No XVII”, Warszawa 1926, s. 11

„W przesyconych światłem słonecznym zimowych krajobrazach z niezwykłą umiejętnością odtwarza materialność śniegu – jego świeżą puszystość lub ciężar w czasie odwilży.”

A.Król, Julian Fałat, Stalowa Wola 2010, s. 75 [kat. wyst.]



2

Julian Fałat

(1853 Tuligtowy – 1929 Bystra)

Polesie

akwarela, gwasz, tektura, 32 × 72 cm
sygn. i opisany l. d.: „JFałat Polesie”

cena wywoławcza: 78 000 zł

estymacja: 90 000 – 120 000 zł



Pejzaże zimowe Fałata cieszyły się bardzo dużym uznaniem wśród społeczeństwa. Przez krytyków oceniane były wyżej niż dzieła artystów norweskich, którzy jak dotąd uznawani byli za mistrzów tego gatunku (T. Dudek Bujarek, Julian Fałat – zyciorys pędzłem zapisany, Bielsko-Biała 2017, s. 161). Każdy w stolicy chciał mieć fałatowskie śniegi. Fałat otrzymywał ponagląjące w tej sprawie listy o treści: „Każdy prawie nabywca chce mieć „Śnieg” i tylko śnieg, każdemu obiecuję i notuję sobie, a tu śniegów nie ma i nie widać ich, więc teraz bardzo proszę Drogiego Pana, coś koniecznie mi przysłać pocztą” (List J. Wołoszynowskiej do J. Fałata, 15 lutego 1914, MBB/H-FJ/1498). Sam artysta uważał pejzaż zimowy za wdzięczny temat. W korespondencji do córki pobrzmiwał szczery zachwyt Fałata nad tą porą roku: „Mamy w tej chwili wspaniałą zimę. Śnieg całą noc padał i pejzaż robi się precudny i tylko czatować trzeba na pierwszy promyk słońca, aby malować. (List J. Fałata do córki, 12 października 1927, MBB/H-FJ/1350); „Świat cały zaśnieżony jest tak pięknie że krzyczęć w niebogłosy z radości”

(List J. Fałata do córki, 15 listopada 1927, MBB/H-FJ/1353).



3

Józef Pankiewicz

(1866 Lublin – 1940 Marsylia)

Widok z okolic Florencji, 1932 r.

olej, deska, 36 × 46 cm

sygn. p. d.: „Pankiewicz”

na odwrocie napis otówkiem: „Firenze 1932/Viale dei Colli/San Leonardo”

i nalepka z Wystawy Międzynarodowej w Paryżu z 1937 r., poniżej nalepka z Muzeum Narodowego w Warszawie z numerem „P433105”

Wystawiany:

- Wystawa Międzynarodowa, Paryż 1937
- Salon malarski, Instytut Propagandy Sztuki, Warszawa 1937
- „Józef Pankiewicz. Życie i dzieło. Artyście w 140. rocznicę urodzin”, Muzeum Narodowe w Warszawie, Warszawa 2006

Reprodukowany:

- „Józef Pankiewicz. Życie i dzieło. Artyście w 140. rocznicę urodzin”, Muzeum Narodowe w Warszawie, Warszawa 2006, s. 173–174, poz. 493

Opisany:

- „Catalogue officiel de la Section Polonaise à L'Exposition Internationale Arts et technique dans la vie moderne”, Paris 1937, s. 105, nr 42
- „Salon malarski” IPS 1937, s. 41, nr 98

Proweniencja:

- nabyty ze spuścizny artysty ok. 1950 r.
- kolekcja prywatna, Polska

cena wywoławcza: 178 000 zł

estymacja: 200 000 – 240 000 zł





Widok na fasadę Pension Pendini (z lewej), w którym zatrzymali się Pankiewiczowie podczas podróży do Florencji w 1932 r., fot. archiwalna z ok. 1934 r.



Panorama Florencji z fragmentem Viale dei Colli, fot. archiwalna

Wakacyjne peregrynacje Pankiewiczów były dla artysty bogatym źródłem twórczych inspiracji i oscylowały przeważnie wokół południa Francji, ale również Włochy były wielce istotnym punktem na mapie ich wypraw. Owocem tych podróży były pełne harmonii pejzaże. Pankiewicz raczył oczy nie tylko włoskim krajobrazem, ale aktywnie zapoznawał się ze spuścizną włoskich artystów zwiedzając muzea. Swoimi spostrzeżeniami z emfazą dzielił się później w udzielanych wywiadach: „co to był za wiek – co to za ludzie, proszę panów – Włosi, w ogóle Włosi (wykrzykniki) – niczego większego nie było – ja nie widzę... proszę panów, wobec tej epoki wyglądamy jak robaczki – zmaleliśmy – wszystko zmalowało (...) to było naprawdę coś największego – to wszystko co się dziś robi wobec Rafaela, wobec Wenecjan, jakie to jest małe.” (cyt. za: „Józef Pankiewicz 1866–1940. Życie i dzieło. Artyście w 140. rocznicę urodzin”, Warszawa 2006 [kat. wystawy], s. LIX [59]).

W spuściznie po Pankiewiczach zachowało się zaledwie kilka obrazów, będących malarskim zapisem florenckiego krajobrazu (por. nr kat. I/492, 498 i 499 [w:] „Józef Pankiewicz 1866–1940...”, op. cit.). Oferowany obraz powstał podczas ponad dwutygodniowego pobytu Pankiewiczów we Florencji w 1932 roku. Dzięki zachowanemu dziennikowi, w którym Wanda Pankiewiczowa skrupulatnie zapisywała przebieg podróży, wiemy, że małżeństwo zatrzymało się w pensjonacie Pendini przy 2 via Strozzi w terminie 12–27 września (Ibidem). Znajdujący się na odwrocie dzieła podpis wykonany najprawdopodobniej ręką Pankiewicza pozwala na dokładniejsze umiejscowienie uwiecznionego kadru w topografii miasta. Artysta wybrał widok, który ukazał się jego oczom podczas przechadzki najbardziej znaną i malowniczą aleją spacerową z widokiem na panoramę Florencji – Viale dei Colli. Trasa ta prowadząca od Porta Romana do Ponte San Niccolò była jednym z kluczowych elementów planu na rozbudowę miasta, zaproponowanego przez architekta Giuseppe Poggi w 1864 r. w czasie gdy podjęto uchwałę o przeniesieniu stolicy Włoch z Turynu do Florencji.





„Najczęstszym tematem rysunków są kobiece akty. Kobieta, jej poza, perwersja jej nagości, kokieterijność gestu, potęga zawarta w konstrukcji jej ciała – to podstawowe wyrazy ze słownika sztuki Łempickiej. Te wszystkie chwytły zostały wielokrotnie przećwiczone w szkicach. Sposób wykorzystywania rysunku wyraźnie wskazuje na jego służebność wobec malarstwa. Tamara Łempicka ćwiczy i sprawdza na tych – pięknych i czujnie rozebranych – ciałach znaczenia, jakie wynikają z ekspresji, napięcia, podkreślenia czy przerysowania mięśni, tanecznego układu pozy (...). Łempicka ćwiczyła słuch na znaczenia, wykonując wiele rysunków na ten sam temat. Powtarzała pozy, wsluchiwała się w ich szepty, ćwiczyła sens obłości ciała i ekspozycję kształtu, jaką daje cień. Wiedza rysunkowa objawiała się pełnią talentu w obrazach. Każda postać uzyskiwała maksymalny głos w swoim imieniu. Dlatego kobiety Tamary tak fascynują, są manifestacjami dopełnionej, bogatej i nieprzeciętnej kobiecości.”

„Łempicka. Rysunki”, wstęp: M. A. Potocka, Olszanica 2022, s. 4

4

Tamara Łempicka

(1898 Warszawa – 1980 Cuernavaca)

Akt stojący, ok. 1928 r.

ołówek, papier, 43 × 27 cm
w świetle passe-partout
w p. d.: „T. DE LEMPICKA” (stempel artystki)

Pochodzenie:

- Weinstein Gallery, San Francisco, California
- Kolekcja prywatna, Polska

Wystawiany:

- „Tamara Łempicka – kobieta w podróży”, Muzeum Narodowe w Lublinie, 18 marca – 14 sierpnia 2022 r.
- „Tamara Łempicka a art déco. Tradycja i nowoczesność”, Villa la Fleur, 2 września 2022 – 31 stycznia 2023 r.

Reprodukowany:

- „Tamara Łempicka a Art Déco. Tradycja i nowoczesność”, Muzeum Narodowe Lublin, Villa le Fleur Konstancin Jeziorna, 2022 -2023, kat. wystawy, s. 133, nr kat 40

cena wywoławcza: 62 000 zł •

estymacja: 70 000 – 80 000 zł



„Eksponując cielesność i sensualność artystka posługiwała się deformacją, unifikacją, depersonalizacją. Przybliżyła wyobrażenie postaci indywidualnej, podobnie jak Léger, do zasad powtarzalności produkcji maszynowej. Przedstawiane akty jawiły się na granicy indywidualnej podmiotowości i uprzedmiotowienia, wyrażały rozkosz, a jednocześnie niemoc manekina wchłoniętego w nowoczesne mechanizmy sprzedaży i konsumpcji. Jej obrazy opisywały kobiecą cielesność i podmiotowość w kapitalistycznych regułach powabu i pożądania, przedstawiając blichtr i niepokój początków kultury masowej. To akty bezimiennych modelek cieszyły się największym popytem spo-śród prac artystki, zarówno w międzywojniu, jak i dzisiaj, stając się świadectwem gry z wzorcami kultury popularnej”

Marcin Lachowski, Tamara Łempicka w kręgu artystycznej inspiracji, [w]: „Tamara Łempicka a Art Deco. Tradycja i nowoczesność”, Muzeum Narodowe Lublin, Villa le Fleur Konstancin Jeziorna, 2022 -2023, kat. wystawy, s.46



Studio i mieszkanie Tamary Łempickiej w Paryżu przy rue Méchain

„Za pośrednictwem odpowiednio zestrojonych plam barwnych, drogą odpowiednio szarmonizowanej ich ekspresji, daje Fałat nie wierne odbicie, kopię, lecz artystyczny ekwiwalent motywu zaczerpniętego z natury; artysta nie nuży opowiadaniem szczegółów, lecz napomyka tylko i sugeruje: stwarzając świeżą i żywą podniechę dla oka, zmusza wyobraźnię do uzupełnienia lakonicznego obrazu, budzi z uśpienia całe kręgi asocjacji, działa bezpośrednio na emocjonalną stronę życia człowieka.”

M. Treter, Fałat, „Sztuki Piękne”, 1925/1926, s. 315–318.

„Lista motywów plenerowych, po jakie sięgał jest dość duża. Jest ona efektem nie tylko ciekawości świata i wrażliwości na jego walory, zamiłowania Juliana Fałata do podróżowania w „towarzystwie” pędzla, kasety z farbami i jakiegoś malarskiego podłoża, ale także wyrazem wytrwałego dążenia do utrwalania potęgi i zmienności form krajobrazowych oraz nastrojów natury”

T. Dudek Bujarek, Julian Fałat. Życiorys pędzlem zapisany, Bielsko-Biała 2017, s. 153.



5

Julian Fałat

(1853 Tuligłowy – 1929 Bystra)

Toruń, 1920 r.

akwarela, papier naklejony na tekturę,
49 × 69 cm w świetle ramy
sygn., dat. i opisany l. d.: „J.Fałat/Toruń
1920”

cena wywoławcza: 46 000 zł

estymacja: 70 000 – 80 000 zł



Fragment „Panoramy Racławickiej”, 1893–1894, (olej, płótno, 15 × 120 m, zbiory Muzeum Narodowego we Wrocławiu)



6

Wojciech Kossak

(1856 Paryż – 1942 Kraków)

Studium artylerzysty. Szkic do „Panoramy Racławickiej”, 1894 r.

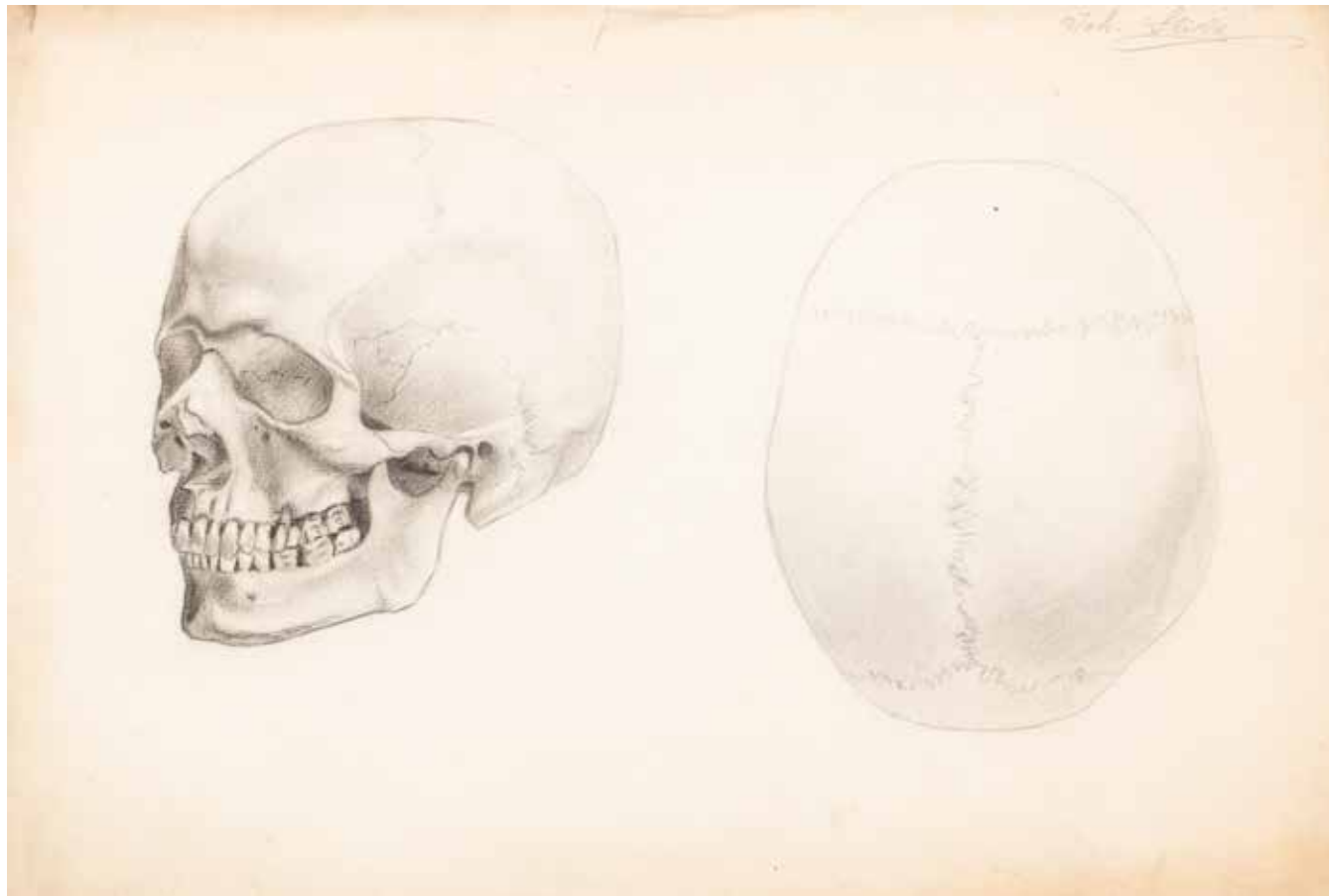
akwarela, papier naklejony na tekturę,
21,5 × 17 cm w świetle passe-partout
sygn. i dat. p. d.: „WK 94”

Pochodzenie:

- kolekcja Wojciecha Siemiona
- kolekcja prywatna, Polska

cena wywoławcza: 9 000 zł

estymacja: 12 000 – 15 000 zł



Rysunki pochodzą ze spuścizny około 100 rysunków, zachowanych w kolekcji Paula Schlockoffa – najbliższego przyjaciela Adama Styki (syna Jana Styki). Po emigracji do Stanów Zjednoczonych pod koniec lat 40. Adam Styka powierzył Paulowi zarządzanie swoimi paryskimi sprawami, sprzedaż różnych obrazów a także sprzedaż swojego mieszkania przy Place Pigalle 5. Opowiadał mu również o swoim codziennym życiu i członkach swojej rodziny. Owocem tej przyjaźni są zachowane rysunki i obrazy zarówno Jana Styki jak i jego synów, a także bogata korespondencja zarówno pomiędzy Paulem Schlockoffem i Adamem, jak również Wandą i Doris Styką (żona Tadé). Z około sześćdziesięciu listów dowiadujemy się wielu szczegółów. Adam Styka pisał do Paula o pobycie w Arizonie w 1948 r., który zmienił jego twórczość malarską. Jak pisał w listach: „przez 2 miesiące byłem z żoną w Arizonie, gdzie sporo malowałem, zachwycony jestem tamtejszym światłem, pejzażem a specjalnie kowbojami z końmi. Tak, że chwilowo z dala będąc od Afryki, można powiedzieć, że przzerzuciłem się na tematy amerykańskie”. Inne listy wspominają o śmierci matki (żony Jana Styki), potencjalnej sprzedaży obrazu Tadé Styki do Luwru, czy o budowie Sali Ukrzyżowania w Kalifornii, w której ma się znaleźć monumentalny obraz Jana Styki.

7

Jan Styka

(1858 Lwów – 1925 Rzym)

Studium czaszki

ołówki, papier, 30,5 × 44 cm
sygn. p. g.: „Joh.Stika”

Proweniencja:
Kolekcja rodziny Paula Schlockoffa.
Kolekcja prywatna, Polska.

cena wywoławcza: 1 500 zł
estymacja: 3 000 – 4 000 zł



8

Jan Styka

(1858 Lwów – 1925 Rzym)

Orzeł i Chrystus

węgiel, papier, 20 × 24 cm (nieregularna
lewa krawędź)

Proweniencja:
Kolekcja rodziny Paula Schlockoffa.
Kolekcja prywatna, Polska.

cena wywoławcza: 950 zł
estymacja: 2 000 – 3 000 zł



Prezentowane obrazy (poz. 9 i 10) pochodzą z tułaczki wojennej Hofmanów. Artysta wraz z żoną opuścił Kraków 3 września 1939 roku, gdyż obawiał się aresztowania przez Niemców za pomoc udzieloną czechosłowackim uchodźcom po kapitulacji Pragi w marcu 1939 r. Uciekali na wschód przez Wieliczkę, Bochnię, Tarnów, Szczucin, Zamość, Pomorzany (gdzie przebywali na zamku Potockich). Ich droga wiodła też przez Tarnopol gdzie „Hofmanowie spotkali czeskich legionistów, których znali z krakowskich czasów (...) i z nimi udali się do Kwasiłowa Czeskiego na Wołyniu. (...) Hofmana dopisano do listy żołnierzy jako zgłoszonego w Bronowicach 11 VII 1939 legionistę. Następnie Hofmanowie razem z żołnierzami opuścili Kwasiłowa Czeski i przez Kijów, Kursk, Riazan dotarli do Dranek koło Gorkiego. Stamtąd w czerwcu 1940 r. wyjechali na krótki pobyt do Moskwy i pobliskiej Barwicy. Następnie przyjechali do Odessy, tam dołączyli do grupy „Swobody”, która udała się do Turcji. Z Odessy wyruszyli na pokładzie statku „Svanetia”. Po dwóch dniach dotarli do Warny, stamtąd do Stambułu” (w: Władysław Hofman, Autobiografia, wstęp i oprac.: B. Mielczarek, Warszawa Neriton 2020, d. 24). W Turcji zatrzymali się na dłużej. Ten okres Hofman wykorzystał na swoją pasję – malowanie. Prezentowane obrazy: „Widok Na Mihrab” i „Mihrab w Hagia Sophia przedstawiają wnętrze meczetu Mądrości Bożej w Stambule. Świątynia która prawie 916 lat służyła chrześcijanom a 481 lat muzułmanom decyzją Mustafa Kemal Atatürk w 1934 roku stała się muzeum. Jej wyjątkowa architektura zarówno kiedyś jak i dzisiaj zachwyca i inspirowa wielu artystów. W twórczości Hofmana widoki tej świątyni to wielka rzadkość, gdyż w Stambule przebywał zaledwie kilka miesięcy – bowiem już 12 listopada 1940 roku na statku „Warszawa” dołynął do Hajfy. W Palestynie pozostał dłużej, aż do 1946 roku, kiedy to wrócił z żoną do Krakowa. Podczas tego pobytu w Ziemi Świętej mieszkali w Hajfie, Tel Awiwie, Jerozolimie, Tyberiadzie, Jafie. Wystawy prac z tego okresu odbyły się w Jerozolimie (1941, 1942) oraz w British Institute w Nazarecie (1944 r.) Właśnie podczas tego pobytu wojennego artysta zaczął chorować na epilepsję tropikalną. Jak pisał: „regularnie co miesiąc miewałem ataki, połączone z utratą przytomności przez 24 godzin [u], połączone z gwałtownymi ruchami i krzykiem. Jestem dogłębnie dziś przekonany, że ta choroba była dla mnie dopustem Bożym, aby mój duch się zbudził i żebym jeszcze bardziej się złączył z prawdą światową (...). W każdym bądź razie w moim usposobieniu i poglądach na świat nastąpiła pewna zmiana. Stałem się głodniejszym pod względem religijnym, krótko mówiąc — głodnym Boga. „Domine non sum dignus, ut intres sub tectum meum, sed tantum dic verbo et sanabitur anima mea” (łac: „Panie nie jestem godzien abyś przyszedł do mnie, ale powiedz tylko słowo a będzie uzdrowiona dusza moja”). Tak, wierzę w to niezachwianie, że by wystarczyło jedno słowo Twoje. Jednak pomimo wszystko zdaje mi się, że należę — Boże, odpuść tę śmiałość — do tych, „qui credunt in nomine eius: qui nan ex sanguinibus, neque ex voluntate carnis, neque ex voluntate viri, sed ex Deo nati sunt”, (którzy wierzą w imię Jego, którzy ani z krwi, ani z żądzy ciała, ani z woli męża, ale z Boga się narodzili (J 1,12 -13). I że jedynie, będąc w ciele, zapomniałem o tym, a to przecież tak długi okres czasu. Jestem w Twoich, Boże, rękach, rób więc ze mną, co zechcesz.

(Władysław Hofman, *Autobiografia*, Ibidem, s. 33)

9

Władysław Hofman

(1881 Praga – 1970 Szklarska Poręba)

Widok na Mihrab – Hagia Sophia, 1940 r.

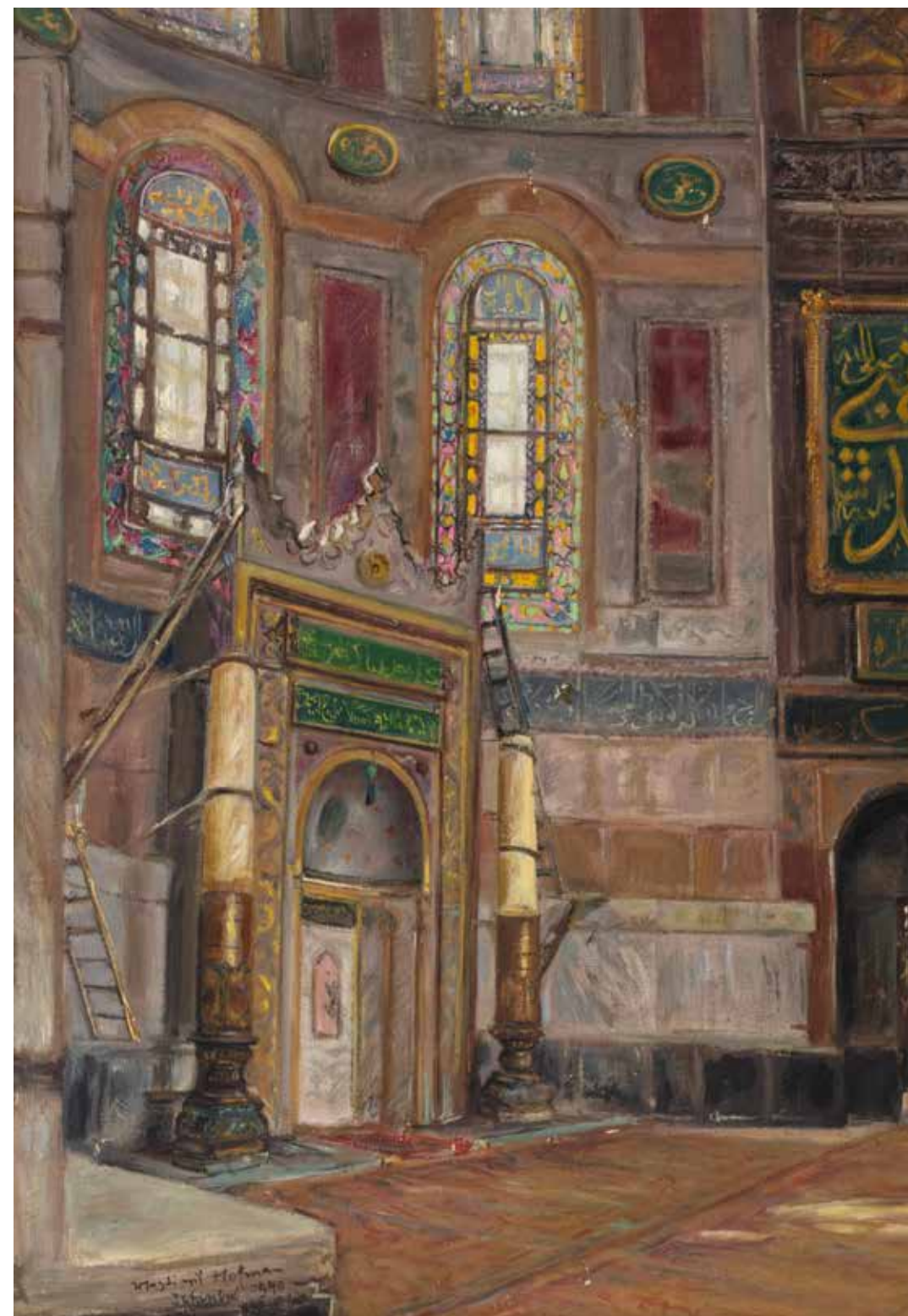
olej, płótno, 48 × 34,5 cm

w świetle passe-partout

sygn. dat. i opisany l. d.: „Władysław Hofman/Istanbul 1940”

cena wywoławcza: 19 000 zł •

estymacja: 25 000 – 30 000 zł





10

Władysław Hofman

(1881 Praga – 1970 Szklarska Poręba)

Mihrab w Hagia Sophia, 1940 r.

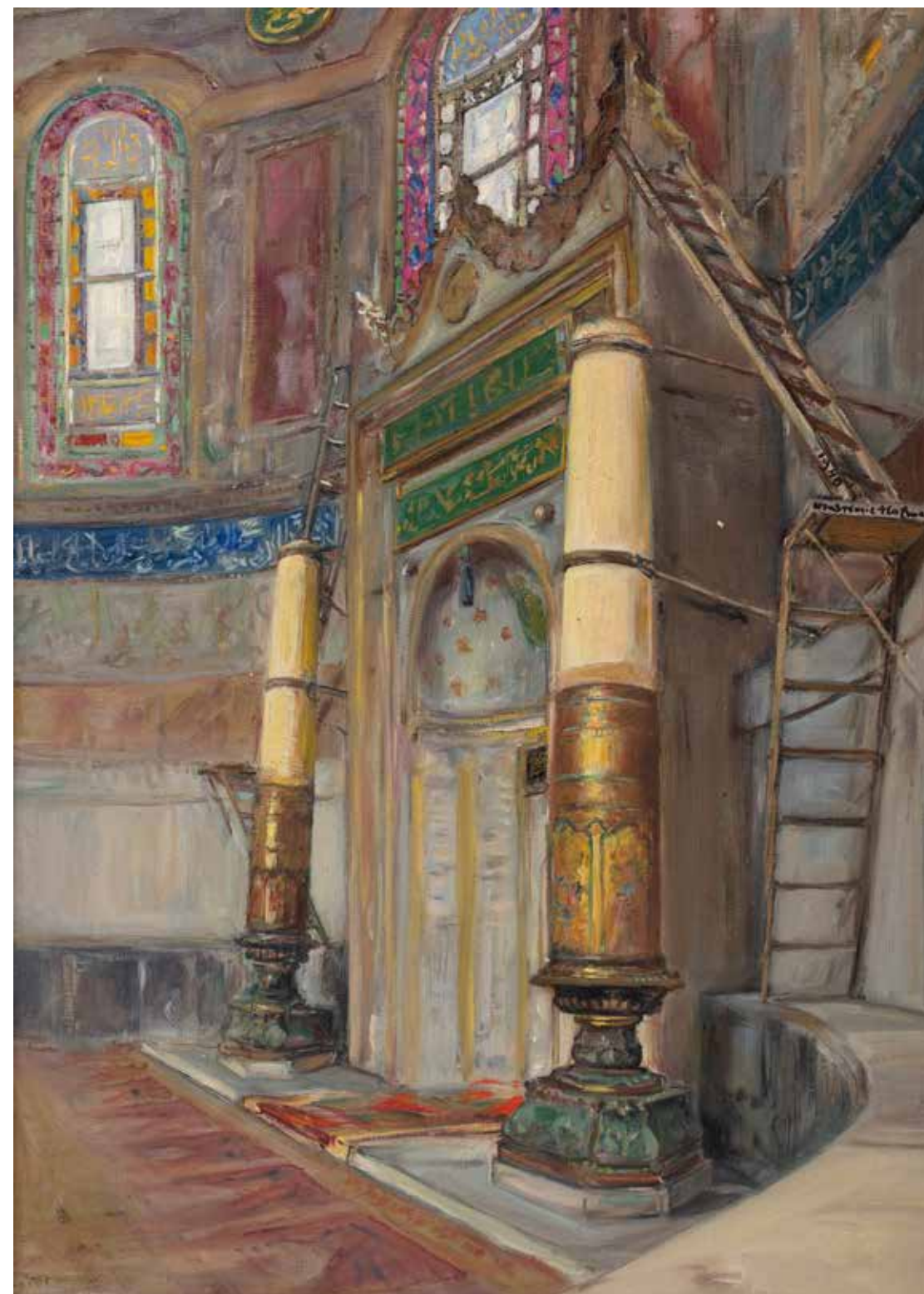
olej, płótno, 48 × 34,5 cm

w świetle passe-partout

sygn. i dat. śr. p.: „1940/Władysław Hofman”

cena wywoławcza: 19 000 zł •

estymacja: 25 000 – 30 000 zł





„Soter Jaxa-Matachowski żywi od najwcześniejszych lat swego życia to zamiłowanie do wiecznie zmiennego, przepięknego żywiołu morskiego. [...] Matachowski jest par excellence malarzem morza, [...]. Sotera Jaxę – Matachowskiego zaliczyć należy do tej grupy naszych pejzażystów, którzy są pionierami polskiej marynistyki i stworzyli szereg poważnych dzieł w tym zakresie malarskiej twórczości.”

Wystawa zbiorowa Sotera Jaxy-Matachowskiego w krakowskim Pałacu Sztuki, w: „Czas”, 1938, nr 286, s. 9



11

Soter Jaxa-Matachowski

(1867 Wolanów – 1952 Kraków)

Nokturn

gwasz, tektura, 32 × 39 cm

w świetle oprawy

sygn. p. d.: „SJaxa”

cena wywoławcza: 8 500 zł

estymacja: 11 000 – 15 000 zł



Twórczość Sotera Jaxy-Matachowskiego to przede wszystkim nastrojowe ujęcia morskich brzegów, z rozległymi plażami, wzburzonymi falami. Artysta od lat 20-tych XX wieku niemalże co roku odwiedzał polskie wybrzeże, przyjeżdżając nad Zatokę Gdańską oraz Półwysep Helski. Owocem tych licznych podróży były krajobrazy z nad polskiego Bałtyku. Z Helu pochodzą głównie przedstawienia z kutrami rybackimi. Znane są również kompozycje z powracającymi rybakami z połowów. Widok miejscowości z perspektywy morza to niezwykle unikatowe przedstawienie Helu.



12

Soter Jaxa-Matachowski

(1867 Wolanów – 1952 Kraków)

Półwysep Helski, 1923 r.

gwasz, papier, 24 × 33 cm

sygn. i dat. p. d.: „SJaxa/1923”

na odwrocie zapiski ołówkiem: „55/6/VII

Hel/1) 35 × 50 1923 XI Morawski (/2)

24 × 34 1923 XII/3) 35 × 70 1924/4)

16 × 24 1924 17-XI

cena wywoławcza: 13 000 zł

estymacja: 15 000 – 20 000 zł



13

Wojciech Kossak

(1856 Paryż – 1942 Kraków)

Szwależer z eskorty Napoleona

olej, tektura, 49 × 39 cm

w świetle oprawy

sygn. i dat. p. d.: „Wojciech Kossak/1931”

cena wywoławcza: 56 000 zł

estymacja: 65 000 – 75 000 zł





14

Jerzy Kossak

(1886 Kraków – 1955 tamże)

Żołnierz z koniem, 1926 r.

olej, tektura, 19,5 × 24 cm

sygn. i dat. l. d.: „Jerzy Kossak/26”

cena wywoławcza: 9 500 zł •

estymacja: 17 000 – 20 000 zł



15

J. Konarski

(XIX/XX w.)

Postój

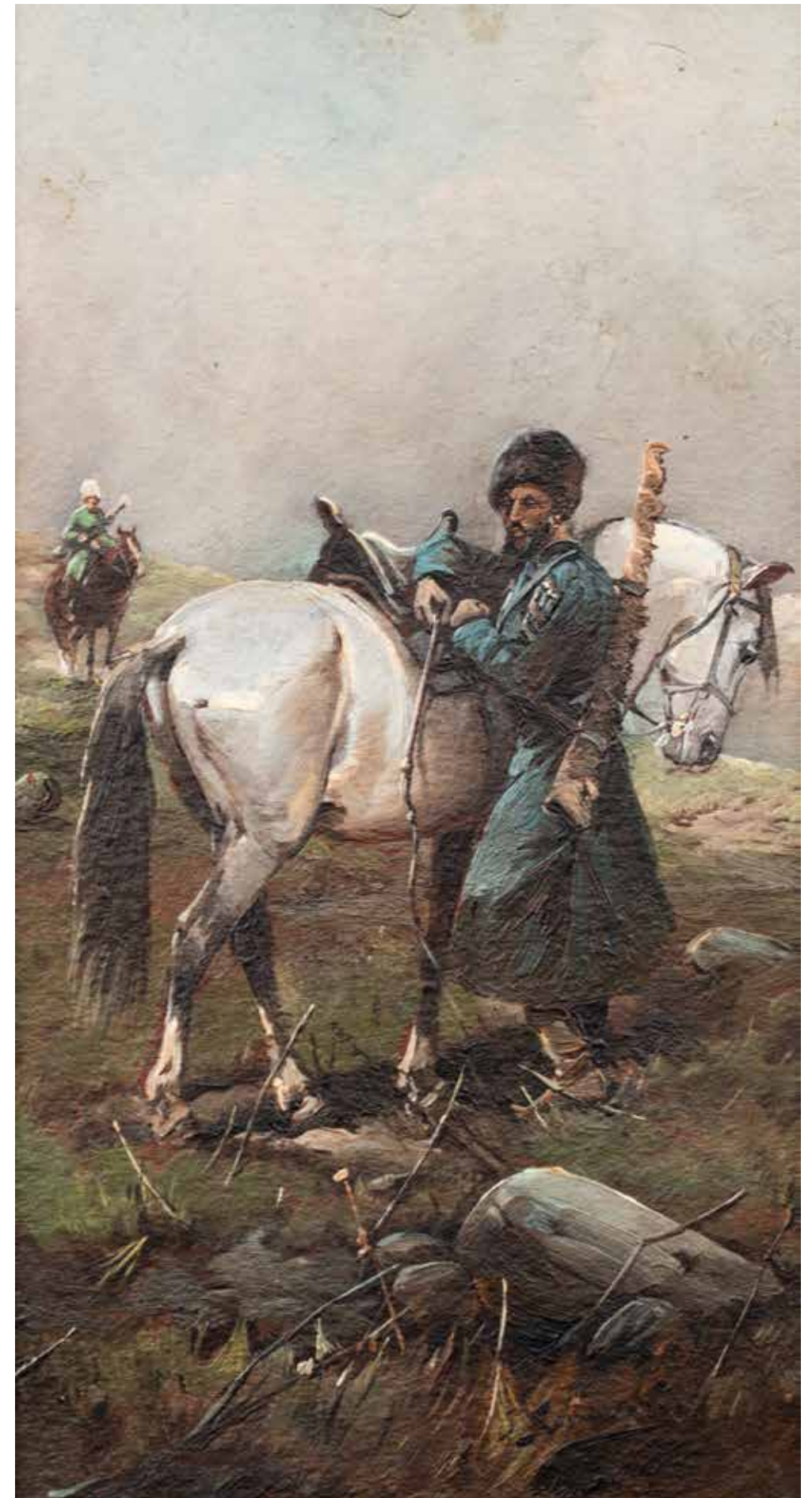
olej, tektura, 20 × 10,5 cm

w świetle oprawy

sygn. p. d.: „J. Konarski”

cena wywoławcza: 11 000 zł

estymacja: 13 000 – 15 000 zł





„W portretach (...) Bakaliowicza, choć cechuje je podobna grandezza, uderza kontrast stroju pani – wszystkich owych starannie przez malarza oddanych fałd, drapowań, upięć, falbanek, bufek, kokard z białego, zdającego się szeleścić jedwabiu (...).”

M. Poprzęcka „Polskie malarstwo salonowe”, Warszawa 1991, s. 19



16

Władysław Bakaliowicz

(1833 Chrzanów – 1903 Paryż)

W muzeum, 1875 r.

olej, deska, 56 × 42,5 cm
sygn., dat. i opis. p. d.: „Lbakaliowicz
1875 paris”

cena wywoławcza: 43 000 zł
estymacja: 55 000 – 60 000 zł



Pamiętka 20-lecia Niepodległości", Wydawnictwo Wierzbicki i Sk-a, rok wydania 1938-39 . Zbiory Muzeum Narodowego w Warszawie,



17

Stanisław Bagieński

(1876 Warszawa – 1948 tamże)

Marsz Wyzwolenia

olej, płótno, 63 × 95 cm
sygn. p. d.: „S. Bagieński”

Reprodukowany:

M. Białokur, A. Gołębiowska, B. Kubis, A. Suchoński, „Polski rok 1918 w podręcznikach do nauczania historii i literaturze dokumentu osobistego”, Opole 2018, (reprodukcja na okładce publikacji).

„Pamiętka 20-lecia Niepodległości” (wydawnictwo Wierzbicki i Sk-a, rok wydania 1938-39 (karta okolicznościowa gdzie zamieszczony był fragment obrazu), karta w zbiorach Muzeum Narodowego w Warszawie

Obraz reklamował Dni Niepodległości 11–14 listopada 2021 zorganizowane przez Muzeum Niepodległości w Warszawie.

cena wywoławcza: 26 500 zł

estymacja: 35 000 – 40 000 zł



18

Władysław Hofman

(1881 Praga – 1970 Szklarska Poręba)

Św. Jan, 1951 r.

olej, sklejka, 39 × 49 cm
w świetle oprawy
sygn. i dat. p. d.: „Władysław/
Hofman/1951”

Pochodzenie:

– Kolekcja rodziny Reginy Dobke z Gdyni

Wieloletnią przyjaźń p. Reginy z Władysławem Hofmanem zapoczątkował lekarz dr Jan Freundlich (znajomy artysty z czasów II wojny światowej z Palestyny). W kolekcji rodziny Dobków pozostała bogata korespondencja pomiędzy Hofmanami a p. Regina, świadcząca o ich bliskich relacjach. Pierwsze listy pochodzą z 1962 roku. Od tego czasu p. Regina odwiedziła Hofmanów kilkakrotnie, pomagała im w sprawach finansowych jak i organizacyjnych. W ramach tej pomocy p. Regina zakupiła od Hofmanów kilka obrazów. Ta przyjaźń i korespondencja między Gdynią a Szklarską Porębą trwała nieprzerwanie aż do śmierci artysty w 1970 r.

cena wywoławcza: 13 000 zł •

estymacja: 16 000 – 20 000 zł

Hofman był człowiekiem głęboko wierzącym, stąd też obrazy o tematyce religijnej były szczególnie bliskie artyście, stanowią najważniejszą część jego twórczości. „Spowiedź” (w zbiorach Muzeum Narodowego w Warszawie) stała się jego najszlachetniejszym obrazem, który w 1921 roku poruszył paryską krytykę i 8 czerwca otrzymał najwyższe uznanie i odznaczenie, a Hofman członkostwo w Societe Nationale de Beaux Arts w Paryżu (jako drugi Polak po mieszkającej w Paryżu Boznańskiej) (za: B. Czajkowski, Portret z pamięci, wyd. Ossolińskich 1971, s. 126). Hofman swoje artystyczne credo określił jako „służbę Bogu”. W swoich pamiętnikach napisał: „Moja sztuka rozwija się naokoło modlitwy, naokoło zetknięcia się ducha ludzkiego z Bogiem [...] modlitwa ducha i ciała to najwyższe objawy ludzkie, najdogodniejsze do przedstawiania w sztuce (Pamiętnik artysty z 27 VII 1915 r. cyt. za E. Wolniewicz-Mierzwińska, Władysław Hofman – twórczość do roku 1939, w: Dzieła czy kicze, red. E. Grabska, T.S. Jaroszewski, Warszawa 1981, s. 390, p).

„Przekonuję się coraz więcej, że dno mojej duszy jest religijne, więc dno sztuki mej powinienem związać z duchem chrześcijańskiej sztuki średniowiecznej (Pamiętnik, 23 VIII 1923). Artysta wielokrotnie pisał o potrzebie i misji religijnego malarstwa: „Doszedłem do przekonania że wielki i poważny temat zmusza niejako sam przez się do monumentalnego wyrażania się w jak najprostszym sposób, dlatego będę się starał jak najczęściej, o ile można, odrzucać rodzajowe tematy, które nie prowadzą artysty na takie wyżyny stylu i wybierać tematy poważne i wielkie już w sobie. Ewangeliczny styl ważny jest w obrazie” (Pamiętnik, 10 III 1914). W Ilustrowanym Kurjerze Codziennym z 28 września 1925 czytamy, iż „Hofman jeśli sięgnie po pierwiastek religijny, to wydobydzie z duszy szeroką skalę najgłębszego, a szczerzego uczucia”. Największą wartością artystyczną jego dzieł jest siła i napięcie w wydobywaniu wyrazu jako odpowiednika bogatej skali uczuć ludzkich”. Stanisław Przybyszewski nazwał Hofmana „polskim Fra Angelico” a Bunikiewicz napisał, iż „jego obrazy stanowią najdoskonalszy wyraz polskiego chrześcijaństwa w plastyce” (W. Bunikiewicz, Władysław Hofman (w 25-lecie twórczości). Wystawa w Salonie Garlińskiego, „Bluszcz” 1928, nr 17, s. 12).



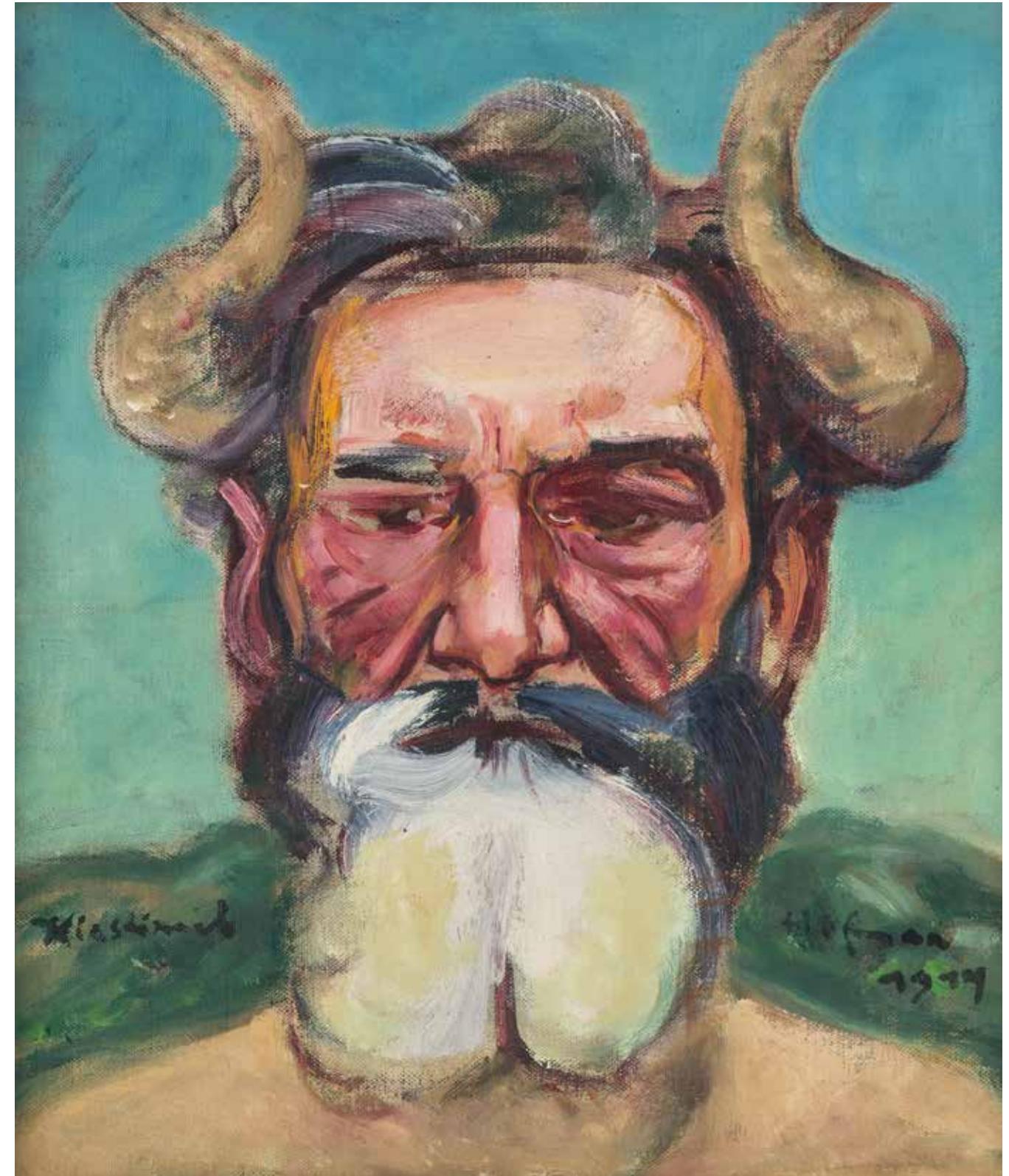
„Głęboka poezja i szczerzy liryzm przepaja każde jego dzieło. Polot i bujność talentu Hofmana pozwala mu na różnorodne rozwiązywanie tego samego tematu, na sięganie do treści o najszerszym zakresie, myśl jego biegnie swobodnie od tematu do tematu, wznosząc się w sferę fantastyczności, bajki lub nadzmysłowości”

Ilustrowany Kurier Codzienny z 28.09.1925 w: Bogusław Czajkowski, „Portret z pamięci”, Ossolineum 1971 r., s.139

„Uważam, że malarstwo to namiętność która jest tak samo skomplikowana jak fuga Bacha. Trzeba je poznać, a potem wielbić lub porzucić. Sztuka jest powołaniem, religią w którą trzeba wierzyć. Przypomina potok górski... Talentu, powołania nie można kupić za pieniądze, protekcje. Wymagają pracy, uporu, wyrzeczeń i czasu „

Wlastimil Hofman

w: Bogusław Czajkowski, „Portret z pamięci”, Ossolineum 1971 r., s.8.



19

Wlastimil Hofman

(1881 Praga – 1970 Szklarska Poręba)

Satyr, 1914 r.

olej, płótno, 38,5 × 33,2 cm,
sygn. l.d.: Wlastimil, p.d.: „Hofman/1914”

cena wywoławcza: 18 000 zł •

estymacja: 25 000 – 30 000 zł

20

Wlastimil Hofman

(1881 Praga – 1970 Szklarska Poręba)

Trzy świerki/Obraz z ptaszkiem,
1962 r.

olej, sklejka, 67 × 32 cm
w świetle oprawy
sygn. i dat. p. d.: „Wlastimil/Hofman
1962”

Pochodzenie:

– Kolekcja rodziny Reginy Dobke z Gdyni

Wieloletnią przyjaźń p. Reginy z Wlastimilem Hofmanem zapoczątkował lekarz dr Jan Freundlich (znajomy artysty z czasów II wojny światowej z Palestyny). W kolekcji rodziny Dobków pozostała bogata korespondencja pomiędzy Hofmanami a p. Regina, świadcząca o ich bliskich relacjach. Pierwsze listy pochodzą z 1962 roku. Od tego czasu p. Regina odwiedziła Hofmanów kilkakrotnie, pomagała im w sprawach finansowych jak i organizacyjnych. W ramach tej pomocy p. Regina zakupiła od Hofmanów kilka obrazów. Ta przyjaźń i korespondencja między Gdynią a Szklarską Porębą trwała nieprzerwanie aż do śmierci artysty w 1970 r.

cena wywoławcza: 13 000 zł •

estymacja: 17 000 – 20 000 zł





21

Nikifor Krynicki

(1895 Krynica Zdrój – 1968 Folusz)

Biskup, ok. 1960 r.

akwarela, gwasz, tektura (opakowanie po papierosach NYSA), 8,5 × 7,2 cm
na odwrocie pieczęć z napisem w otoku:
„NIKIFOR/MALARZ Z KRYNICY”

Pochodzenie:
– kolekcja Bogdana Jakubowskiego

cena wywoławcza: 3 600 zł •
estymacja: 4 500 – 5 000 zł



22

Nikifor Krynicki

(1895 Krynica Zdrój – 1968 Folusz)

Rodzina Świętych

kredka, papier, 12,5 × 18 cm
u dołu autorski napis
na odwrocie okrągła pieczęć: „PAMIĄTKA
Z KRYNICY/NIKIFOR MALARZ”, poniżej
100 zł

cena wywoławcza: 4 900 zł •
estymacja: 6 000 – 7 000 zł



23

Nikifor Krynicki

(1895 Krynica Zdrój – 1968 Folsz)

Kościół, ok. 1960 r.

akwarela, gwasz, papier, 15,5 × 23 cm
w świetle passe-partout
u dołu autorski napis

na odwrocie pieczęć (?) „PAMIĄTKA
Z KRYNICY/NIKIFOR MALARZ” – słabo
widoczna, poniżej prostokątna pieczęć (?)
„NIKIFOR ARTYSTA/KRYNICA – WIEŚ”
-słabo widoczna, poniżej 500 zł

cena wywoławcza: 7 500 zł •
estymacja: 11 000 – 13 000 zł



24

Nikifor Krynicki

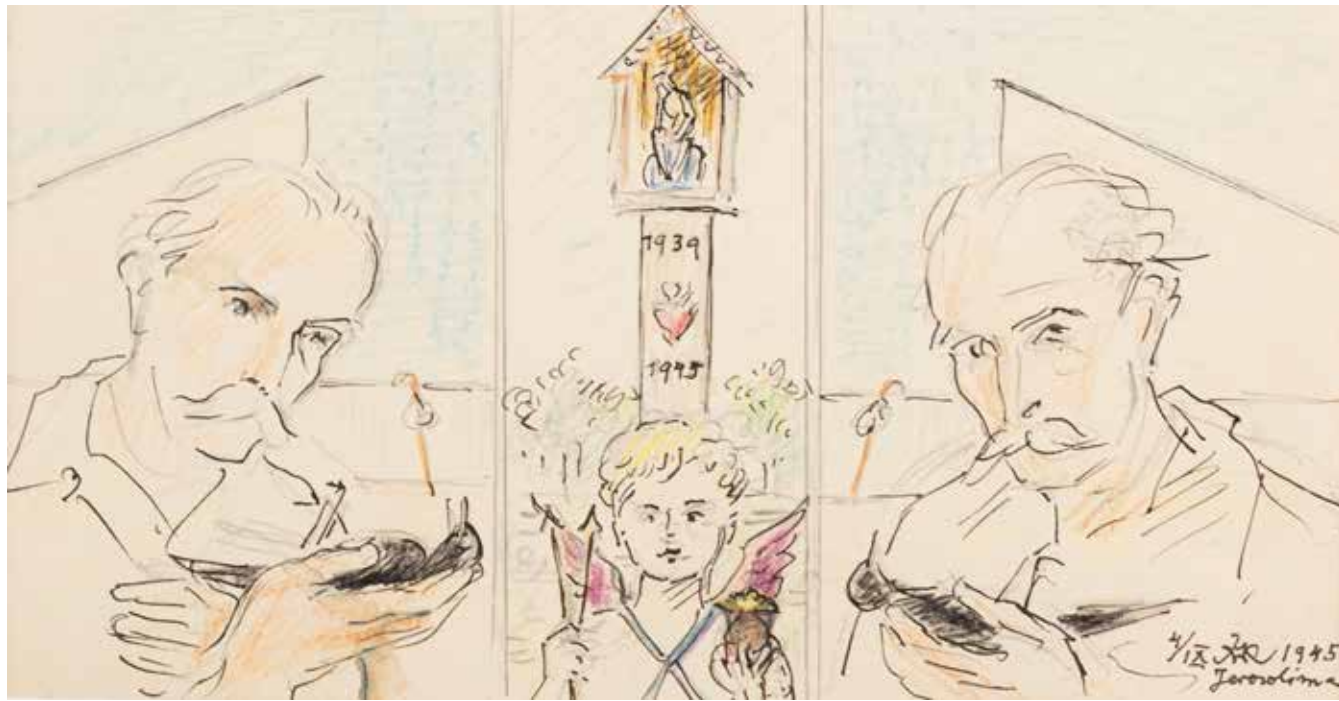
(1895 Krynica Zdrój – 1968 Folsz)

Pejzaż miejski, 2 poł. I. 1950.

akwarela, gwasz, papier, 19 × 27 cm
u dołu autorski napis

na odwrocie autorskie pieczęci:
okrągła pieczęć: „PAMIĄTKA Z KRYNICY/
NIKIFOR”, poniżej prostokątna pieczęć:
„NIKIFOR ARTYSTA/KRYNICA – WIEŚ”,
poniżej: 1000 zł

cena wywoławcza: 7 500 zł •
estymacja: 11 000 – 13 000 zł



25

Wlastimil Hofman

(1881 Praga – 1970 Szklarska Poręba)

Tryptyk, 1945 r.

ołówek, tusz, kredka, papier,

9,5 × 17,5 cm

sygn. dat. i opisany p. d.: „4/IX WH
1945/Jerolim”

na odwrocie autorski opis: „Tryptyk/6 lat
kara wygnania za pobite przezemnie 2/
Kawki/które smacznie zajadały nasze/
żółte czereśnie w naszym ogrodzie/
na Zwierzyńcu w Krakowie/19WH45”,
poniżej „Palestyna”

Do pracy dołączone potwierdzenie auten-
tyczności z 2019 r. Wacława Jędrzejczaka
(1928–2020), wieloletniego przyjaciela
Wlastimila i jego spadkobiercę w Szklarskiej
Porębie. Przez ponad 50 lat Jędrzejczak
prowadził muzeum artysty w jego domu
we Wlastimilówce.

cena wywoławcza: 4 600 zł •

estymacja: 5 500 – 6 000 zł



26

Wlastimil Hofman

(1881 Praga – 1970 Szklarska Poręba)

Kobieta, 1948 r.

ołówek, kredka, papier, 26,5 × 22 cm

sygn. i dat. l. d.: „Wlastimil/Hofman/17 IX
1948”

cena wywoławcza: 4 600 zł •

estymacja: 5 000 – 6 000 zł



27

Wlastimil Hofman

(1881 Praga – 1970 Szklarska Poręba)

Madonna, 1946 r.

ołów, tusz, papier, 15 × 10 cm

w świetle passe-partout

sygn. i dat. p. d.:

„Wlastimil Hofman/1946”

cena wywoławcza: 3 400 zł •

estymacja: 4 000 – 4 500 zł



28

Wlastimil Hofman

(1881 Praga – 1970 Szklarska Poręba)

Natchniona

tusz, papier, 15 × 10,5 cm

w świetle passe-partout

sygn. p. d.: „WH/Jerozolima”

cena wywoławcza: 3 400 zł •

estymacja: 4 000 – 5 000 zł



29

Wlastimil Hofman

(1881 Praga – 1970 Szklarska Poręba)

Brat Louis, 1943 r.

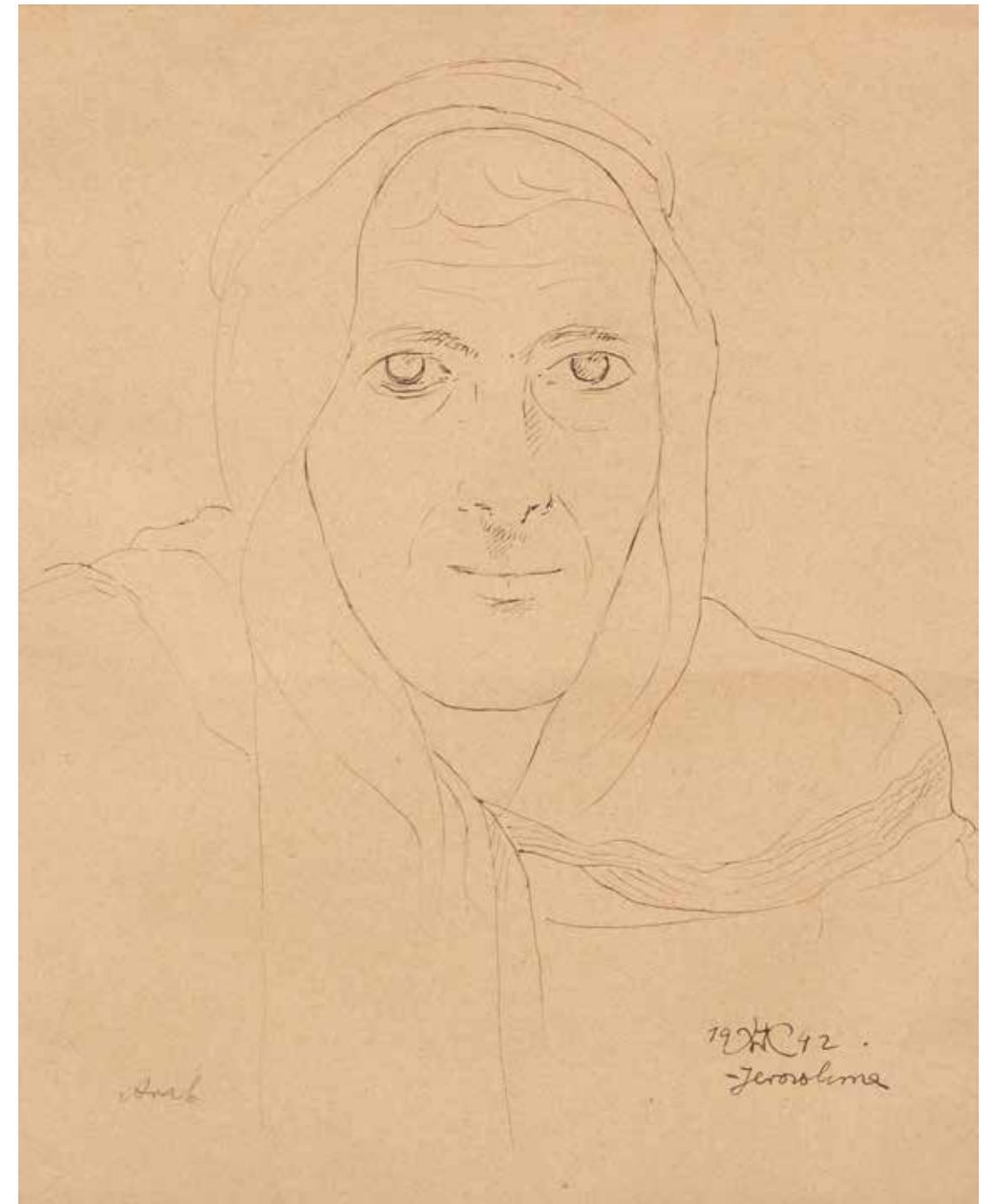
tusz, papier, 17,5 × 12 cm

w świetle passe-partout

sygn. dat. i opisany p. d.: „Frere Louis/13
XII WH 1943/Tiberias”

cena wywoławcza: 3 000 zł •

estymacja: 3 500 – 4 000 zł



30

Wlastimil Hofman

(1881 Praga – 1970 Szklarska Poręba)

Portret Araba, 1942 r.

tusz, papier, 24,5 × 20 cm

w świetle passe-partout

sygn. dat. p. d.: „19WH42/Jeruzolima”

cena wywoławcza: 3 000 zł •

estymacja: 3 200 – 3 600 zł



31

Jan Piotr Norblin de la Gourdain

(1745 Misy- Faut- Yonne – 1830 Paryż)

Potyczka, 1794 r.

rysunek tuszem, papier, 10,5 × 16 cm
w świetle passe-partout

sygn. dat. i opisany l. g.: „1794 Norblin
fecit a (...)

cena wywoławcza: 9 500 zł

estymacja: 12 000 – 15 000 zł



„Maluję do dziś, ponieważ nigdy nie odnosiłem wrażenia, aby któryś z moich obrazów miał cechy doskonałości. Umówmy się – doskonałość można rozpatrywać tylko i wyłącznie w kategoriach abstrakcji. Sama doskonałość jest martwa. Jest stanem skończonym, ale mogącym się dalej rozwijać. Artysta doskonały to artysta „umarty”. A ja żyję”

Marian Mokwa [w:] K.Wójcicki, „Rozmowy z Mokwą”,
Gdynia 1997, s. 108



32

Marian Mokwa

(1889 Malary – 1987 Sopot)

W porcie

olej, płyta, 46 × 66 cm
sygn. p. d.: „Mokwa”

cena wywoławcza: 9 500 zł •
estymacja: 12 000 – 18 000 zł

O swojej miłości do morza i przysiędze poświęcenia swojego talentu marynistyce Mokwa wspominał po latach: „Wie Pan, otwarte, pełne morze zawsze robiło na mnie potężne wrażenie. Stojąc twarzą w twarz z żywiołem, miałem uczucie, że stoję przed obliczem samego Boga. Właśnie wtedy, podczas bitwy zrozumiałem, że mój los, los Polski i morza jest nierozdzielnie połączony. „Jeśli Polska się odrodzi, to wówczas cały mój talent, wszystkie moje myśli, całą moją duszę i całe moje życie poświęcę morzu. Tak mi dopomóż, Boże wszechmogący”

Marian Mokwa [w:] K.Wójcicki, Rozmowy z Mokwą, Gdynia 1997 r. s. 73



33

Marian Mokwa

(1889 Malary – 1987 Sopot)

Przy brzegu, 1946 r.

akwarela, papier, 36 × 49,5 cm
sygn. i dat. p. d.: „Mokwa 1946”

cena wywoławcza: 4 800 zł •
estymacja: 7 000 – 10 000 zł



34

Eugeniusz Dzierzencki

(1905 Warszawa – 1990 Sopot)

Przy brzegu, 1975 r.

olej, płótno, 49 × 68,5 cm

sygn. i dat. u dołu: „Dzierzencki/1975”

cena wywoławcza: 8 500 zł •

estymacja: 10 000 – 12 000 zł



35

Eugeniusz Dzierzencki

(1905 Warszawa – 1990 Sopot)

Łódź na morzu

olej, płyta, 35 × 49,5 cm

sygn. i. d.: „E.Dzierzencki”

cena wywoławcza: 3 800 zł •

estymacja: 5 000 – 10 000 zł



36

Henryk Baranowski

(1932 Starogard Gdański – 2005 Gdynia)

Żuraw

olej, płyta, 49 × 34 cm w świetle oprawy
sygn. l. d.: „H. Baranowski”

cena wywoławcza: 8 500 zł •
estymacja: 10 000 – 12 000 zł



37

Eugeniusz Dzierzencki

(1905 Warszawa – 1990 Sopot)

Na morzu

olej, płyta, 35 × 50 cm
sygn. l. d.: „E.Dzierzencki”

cena wywoławcza: 3 800 zł •
estymacja: 5 000 – 10 000 zł



38

Henryk Baranowski

(1932 Starogard Gdański – 2005 Gdynia)

Ortowo, 1990 r.

olej, tektura, 28 × 42 cm
sygn. l.d.: H. Baranowski
na odwrocie nalepka autorska z opisem
pracy

cena wywoławcza: 4 800 zł •

estymacja: 6 000 – 10 000 zł



39

Henryk Baranowski

(1932 Starogard Gdański – 2005 Gdynia)

Kamień, 1974 r.

akwarela, papier, 46,5 × 72,5 cm
w świetle passe-partout
sygn., dat. i opisany l. d.: „H. Baranowski/
Kamień 1974”

cena wywoławcza: 4 800 zł •

estymacja: 6 000 – 8 000 zł



40

Henryk Baranowski

(1932 Starogard Gdański – 2005 Gdynia)

Pejzaż śródziemnomorski

olej, płótno, 50 × 60 cm
sygn. l. d.: „H.Baranowski”

cena wywoławcza: 2 800 zł •
estymacja: 4 000 – 5 000 zł



41

Henryk Baranowski

(1932 Starogard Gdański – 2005 Gdynia)

Świnoujście

akwarela, papier, 24 × 34,5 cm
w świetle passe-partout
sygn. i opisany w l. d.: „Świnoujście/H.
Baranowski”

cena wywoławcza: 1 300 zł •
estymacja: 2 000 – 3 000 zł



42

Antoni Suchanek

(1901 Rzeszów – 1982 Gdynia)

Słoneczniki

pastel, papier, 54 × 43 cm
w świetle passe-partout
sygn. l. d.: „Suchanek”

cena wywoławcza: 6 800 zł •
estymacja: 7 000 – 8 000 zł



43

Antoni Suchanek

(1901 Rzeszów – 1982 Gdynia)

Portret kobiety

flamaster, papier, 32 × 22 cm
w świetle passe-partout
sygn. p. d.: „suchanek”

cena wywoławcza: 700 zł •
estymacja: 1 500 – 2 000 zł



44

Rudolf Priebe

(1889 – 1956 Rudolfstadt)

Pejzaż z łodzią

olej, płyta, 40 × 80 cm
sygn. p. d.: „Priebe”

cena wywoławcza: 1 300 zł •
estymacja: 1 600 – 2 500 zł



45

Rudolf Priebe

(1889 – 1956 Rudolfstadt)

Łódź

olej, płótno, 60,5 × 80 cm
w świetle oprawy
sygn. p. d.: „Priebe”

cena wywoławcza: 1 500 zł •
estymacja: 2 500 – 3 500 zł



46

Karl Kaufmann

(1843 Neuplachowitz – 1905 Wiedeń)

Para wedut

olej, płótno, 26 × 39,5 cm
sygn. l.d.: „C.Carlo”

olej, płótno, 26,5 × 39 cm
sygn. p.d.: „Carlo”

cena wywoławcza: 11 000 zł
estymacja: 13 000 – 15 000 zł



47

Horst Miesler

(1934 Wrocław -?)

Widok Berlina

olej, płótno naklejone na tekturę,
47,5 × 38 cm w świetle passe-partout
sygn. p.d.: „Miesler”

cena wywoławcza: 4 600 zł •

estymacja: 8 000 – 10 000 zł



48

Grzegorz Mendoly-Stefanoff

(1898–1966)

Łódź

olej, tektura, 48 × 33 cm
w świetle oprawy
sygn. p.d.: „G. Mendoly”

cena wywoławcza: 3 800 zł •

estymacja: 5 000 – 6 000 zł





49

Stanisław Kamocki

(1875 Warszawa – 1944 Zakopane)

Przy chacie, 1900 r.

olej, płótno, 47 × 56,5 cm
sygn. i dat. p. d.: „St.Kamocki/1900”

cena wywoławcza: 16 000 zł
estymacja: 20 000 – 25 000 zł



50

Aleksander Augustynowicz

(1865 Iskrzynia – 1944 Warszawa)

Zima w Olszy

akwarela, gwasz, papier, 38,5 × 66 cm

w świetle oprawy

sygn. p. śr.: „Augustynowicz”

cena wywoławcza: 8 000 zł

estymacja: 10 000 – 12 000 zł



51

Ludwik Leszko

(1890 Kraków – 1957 tamże)

Pejzaż wiosenny

olej, tektura, 70,5 × 50,5 cm

niesygnowany

cena wywoławcza: 6 800 zł •

estymacja: 7 500 – 10 000 zł



52

Wiktor Korecki

(1890 Kamieniec Podolski –
1980 Milanówek)

Pejzaż zimowy z chatami

olej, płótno, 51 × 61 cm
sygn. p. d.: „Wiktor Korecki”

cena wywoławcza: 5 500 zł •
estymacja: 8 000 – 10 000 zł



53

Wiktor Korecki

(1890 Kamieniec Podolski –
1980 Milanówek)

Zachód słońca nad młynem

olej, tektura, 32 × 48,5 cm
w świetle oprawy
sygn. p. d.: „WIKTOR KORECKI”

cena wywoławcza: 6 800 zł •
estymacja: 8 000 – 9 000 zł



54

Georg Koch

(1878 Berlin – ?)

Polowanie par force, 1899

akwarela, gwasz, papier, 32,5 × 51 cm
w świetle passe-partout
sygn. i dat. l.d.: „G.Koch.99.”

cena wywoławcza: 5 500 zł
estymacja: 9 000 – 12 000 zł



55

**Maurycy Mędrzycki (Mendjizky
Maurice)**

(1890 Łódź- 1951 St. Paul de Vence)

Dziewczynka

węgiel, papier, 47,5 × 31,5 cm
sygn. u dołu: „Mendjizky”

cena wywoławcza: 5 500 zł
estymacja: 7 000 – 10 000 zł



56

Aleksander Gąsowski

(1835–1895)

Mężczyzna odpoczywający nad rzeką

olej, płótno, 55 × 46 cm
sygn. l. d.: „A Gassowsky”

cena wywoławcza: 6 500 zł
estymacja: 8 000 – 9 000 zł



57

Karol Heimroth

(1860–1930)

Pejzaż przedwieczorny, ok. 1900

olej, płótno naklejone na tekturę,
40 × 68 cm w świetle oprawy
sygn. l. d.: „Heimroth”

cena wywoławcza: 2 200 zł
estymacja: 2 500 – 3 000 zł





58

Roman Bratkowski

(1869 Lwów – 1954 Wieliczka)

Nokturn

olej, sklejką, 39,5 × 50 cm

sygn. i opisany p. d.: „R.Bratkowski San Remo/1946 (? – nieczytelnie) ”

cena wywoławcza: 5 500 zł •

estymacja: 7 000 – 8 000 zł



59

Malarz nieokreślony

(XIX w.)

Fiord Romsdal

olej, płótno, 87 × 145 cm

sygn. l. d.: (nieczytelnie)

Prezentowany obraz to kopia pracy norweskiego pejzażysty Eilert Adelsteena Normanna (1848–1918), Romsdal Fjord (1877), olej, płótno 112 × 191 cm, który znajduje się w zbiorach Nationalmuseum w Sztokholmie

cena wywoławcza: 10 000 zł

estymacja: 12 000 – 16 000 zł



60

Carl Rathjen

(1855–1919)

Las

olej, płótno, 58,5 × 78,5 cm
sygn. p. d.: „Carl Rathjen”

cena wywoławcza: 8 000 zł
estymacja: 10 000 – 13 000 zł



61

Henri D. Roszezewski

(XIX w.)

Krajobraz włoski, 1891 r.

olej, płótno, 79 × 64 cm
sygn. i dat. l. d.: „Rosz. 1891”

cena wywoławcza: 12 500 zł
estymacja: 18 000 – 25 000 zł



62

Józef Wincenty Kruszewski

(1853 Bruksela – 1920 Kraków)

Krótką przerwą

olej, płótno, 91 × 70,5 cm
sygn. l. d.: „J.Kruszewski.”

cena wywoławcza: 13 800 zł
estymacja: 15 000 – 20 000 zł



63

Malarz nieokreślony

(XIX w.)

Dziewczynka z różańcem

olej, płótno dublowane, 97 × 71 cm

cena wywoławcza: 3 800 zł
estymacja: 5 000 – 6 000 zł

64

Stanisław Borysowski

(1901 Lwów – 1988 Toruń)

*Projekty polichromii
do kościoła Przenajświętszej
Trojcy w Bogdanowie,
po 1946 r.*

7 arkuszy o wym.:
ok. 172,5 × 61 cm
technika mieszana, papier
sygn. „Borys”

Kartony do polichromii powstały na zlecenie ks. kanonika Ludwika Pawła Muszyńskiego, ówczesnego proboszcza parafii Przenajświętszej Trojcy w Bogdanowie. 10 sierpnia 1948 r. została spisana umowa, w której Stanisław Borysowski i Eugeniusz Geppert podejmowali się współpracy nad stworzeniem polichromii mających zdobić wnętrze kościoła. W aneksie do umowy jasno zostały sprecyzowane oczekiwania zlecającego co do wystroju poszczególnych pomieszczeń – złożono zamówienie na polichromie do kaplic Matki Boskiej, Chrztelnej i Pogrzebowej, do wnętrza ołtarza Serca Jezusowego oraz naw głównej, bocznych i poprzecznej. Na polichromiach miały znaleźć się sceny z życia Matki Boskiej i Chrystusa, w tym stacje Drogi Krzyżowej, a także wizerunki św. Franciszka, św. Pawła, św. Jana Nepomucena oraz wyobrażenia Aniołów.

cena wywoławcza: 26 000 zł •
estymacja: 30 000 – 60 000 zł







„Kolor w obrazach Menkesa ma niezwykłą jakość. Tylko on sam mógłby nadać tym dziełom wyjątkową wartość, gdyby nie to, że także ich rysunek posiada te same walory. Kolor jego jest mocny, jędrny, wypracowany aż do szczytu artystycznej maestrii. Artysta stara się wydobyć z niego jak najwięcej bogactwa – oszczędnego zresztą, ale głębokiego i o nieskończonych niuansach. Pogodnym płaszczyznom, na których barwa gra rolę intymną, osobistą, przeciwstawia on wibracje planów nerwowych, poszatkowanych gwałtownymi błyskami. W partiach tych pasja malarska daje swój upust, nie tracąc, jednakże nigdy umiaru. Podstawą obrazów Menkesa jest zazwyczaj ta sama paleta barwna. Ale ile w niej różnorodnych gier kolorystycznych! Od tonów jasnych i przezroczystych aż do odcieni najbardziej mrocznych. Te gry kolorów i kontrastów wydobywają światło, które nie pochodzi z zewnątrz ani nie jest akcentowane zbyt jednoznacznie. Ono rodzi się już w kolorze. Jest rytmiczne i zgodne z wibracją i temperaturą obrazu. Z tych dwóch elementów – koloru i światła – Menkes tworzy faktury nerwowe, płaszczyzny rzeźbione cieniem i światłem, które niejako modelują formy wystarczająco na tyle, aby je osadzić w kompozycji obrazu; formy zawsze podporządkowujące się rytmowi narzuconemu przez malarza. Kontrolowanie tego rytmu w powstających kompozycjach zdaje się być szczególną troską artysty. Na palecie Menkesa często obecna jest czerwień – czerwień mocna, królewska, gorąca, zmysłowa; rzadko spotykane, wyszukane zieleniem wystudiowane brązy oraz aksamitna czerń. Jednolitość jaka emanuje z obrazów Menkesa wywodzi się z podporządkowania wszystkich elementów dzieła tej samej myśli przewodniej czy tej samej wizji plastycznej. Bowiem artysta, wierny swemu zamiarowi, tłumaczy go na język plastyczny wybierając tylko takie jego elementy, które są mu niezbędnie konieczne. Następnie zestawia je w dwojaki sposób: według ładu lirycznego, który czerpie z własnej wrażliwości i wyobraźni ora podporządkowuje je kompozycji całości obrazu.” E.Teriade, „Menkes”, Edition “Le triangle”, Paris, 1932, [w:] „Sigmund Menkes 1896–1986”, Nowy York, 1993, s. 17–18



65

Zygmunt Menkes

(1896 Lwów – 1986 Riverdale)

Kobieta z muszlą, ok. 1930

olej, płótno, 81 × 65 cm

sygn. p. śr.: „Menkes”

na krośnie papierowa nalepka z opisem pracy; stempel składu Lucien Lefebvre-Foinet w Paryżu oraz fragment niezachowanej nalepki inwentarzowej

cena wywoławcza: 95 000 zł •

estymacja: 100 000 – 120 000 zł



66

Jacques Chapiro

(1897 Dyneburg/Łotwa – 1972 Paryż)

Pejzaż, 1928 r.

olej, płótno, 50 × 73 cm

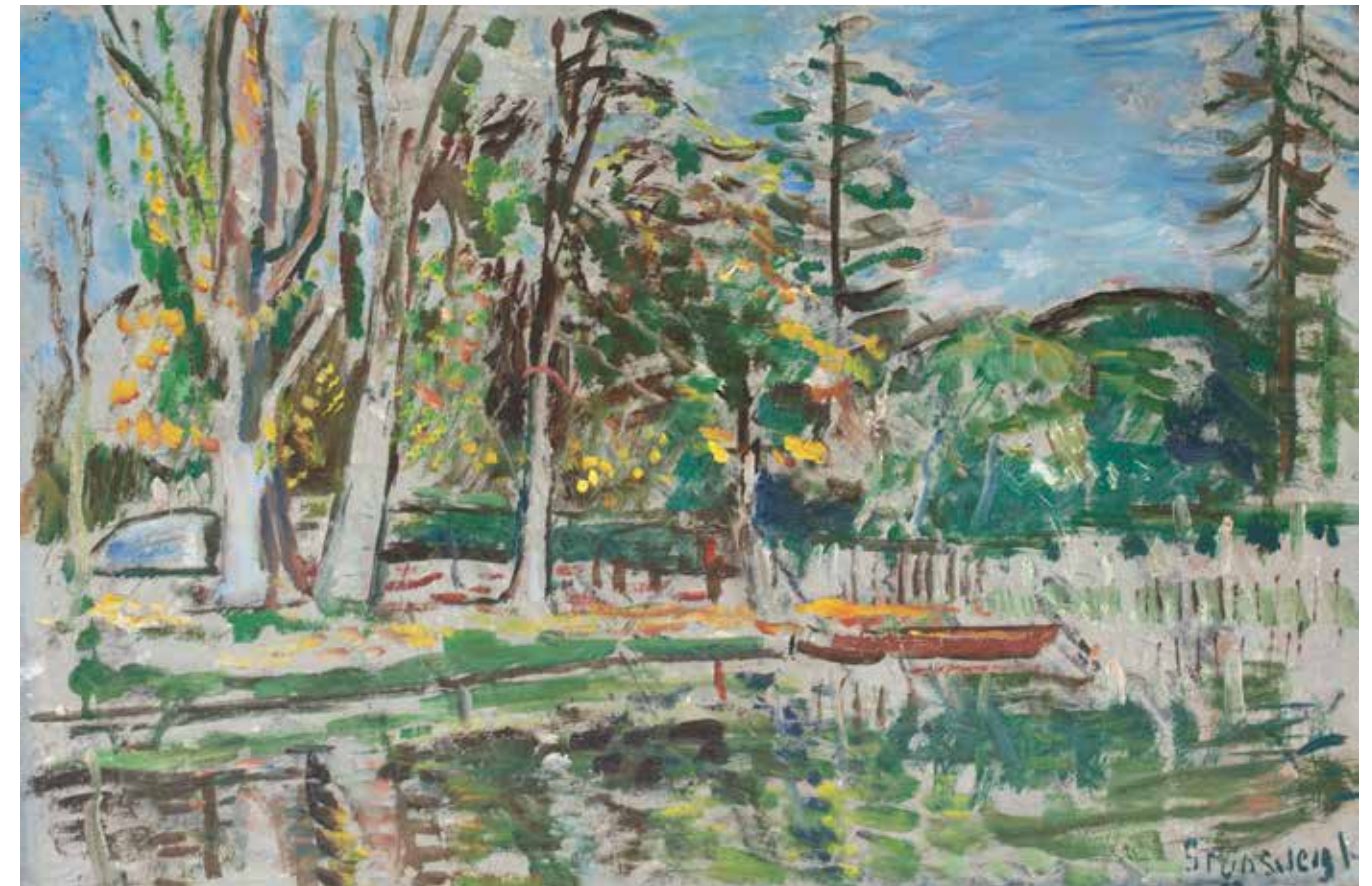
sygn. i dat. l.d.: „Jacques Chapiro 1928”

Proweniencja:

- kolekcja Arona Kupfera, Paryż
- kolekcja prywatna, Polska

cena wywoławcza: 9 500 zł •

estymacja: 13 000 – 15 000 zł



67

Nathan Grunsweigh

(1883 Kraków – 1956 Paryż)

Pejzaż, lata ok. 1920–1930 ca

olej, płyta, 40 × 60 cm
sygn. p. d.: „Grunswiegh”

Pochodzenie:

- Kolekcja rodziny artysty: Daniel i Rose Grunsweigh
- Kolekcja prywatna, Polska

cena wywoławcza: 19 000 zł •

estymacja: 25 000 – 30 000 zł

68

Kazimierz (Caziel) Zielenkiewicz

(1906 Sosnowiec k. Kielc – 1988 Anglia)

Kąpiące się, przed 1920 r.

olej, płótno, 73 × 92 cm

sygn. l. d.: „KZ”

na odwrocie nalepka wystawowa z 1920

oraz zaproszenie na wystawę

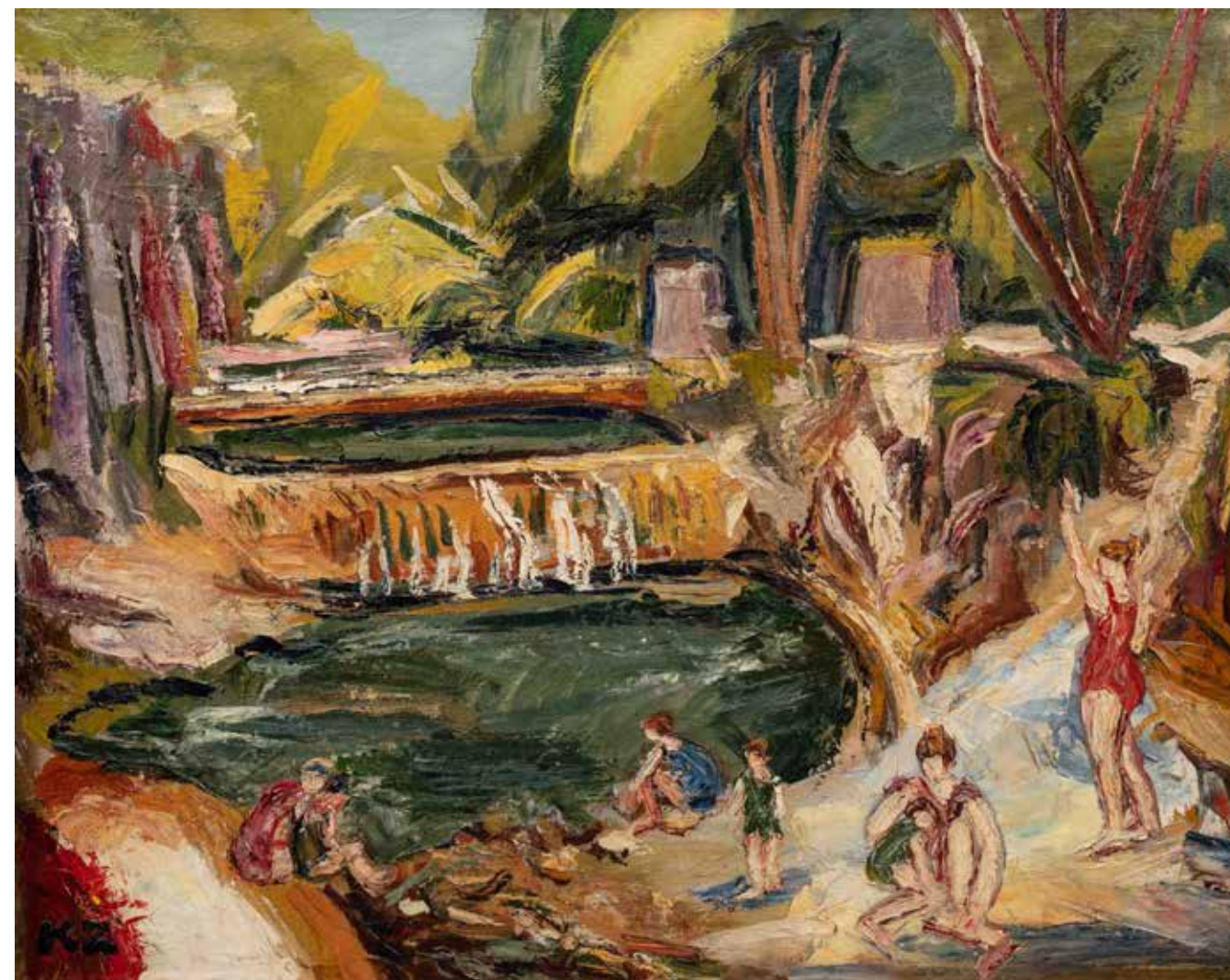
w 1929 roku w Paryżu

Wystawiany:

– Exposition d'oeuvres de K. Zieleniewski,
listopad 1929, Grande Galerie A, Paryż

cena wywoławcza: 12 000 zł •

estymacja: 15 000 – 20 000 zł





69

Henryk Hayden

(1883 Warszawa – 1970 Paryż)

Martwa natura z różami

olej, płótno, 35,5 × 27 cm
sygn. l. d.: „Hayden”

cena wywoławcza: 15 000 zł •
estymacja: 20 000 – 25 000 zł



70

Henryk Hayden

(1883 Warszawa – 1970 Paryż)

Martwa natura

olej, płótno, 41,5 × 27 cm
sygn. l. d.: „Hayden”

cena wywoławcza: 15 000 zł •
estymacja: 17 000 – 25 000 zł



71

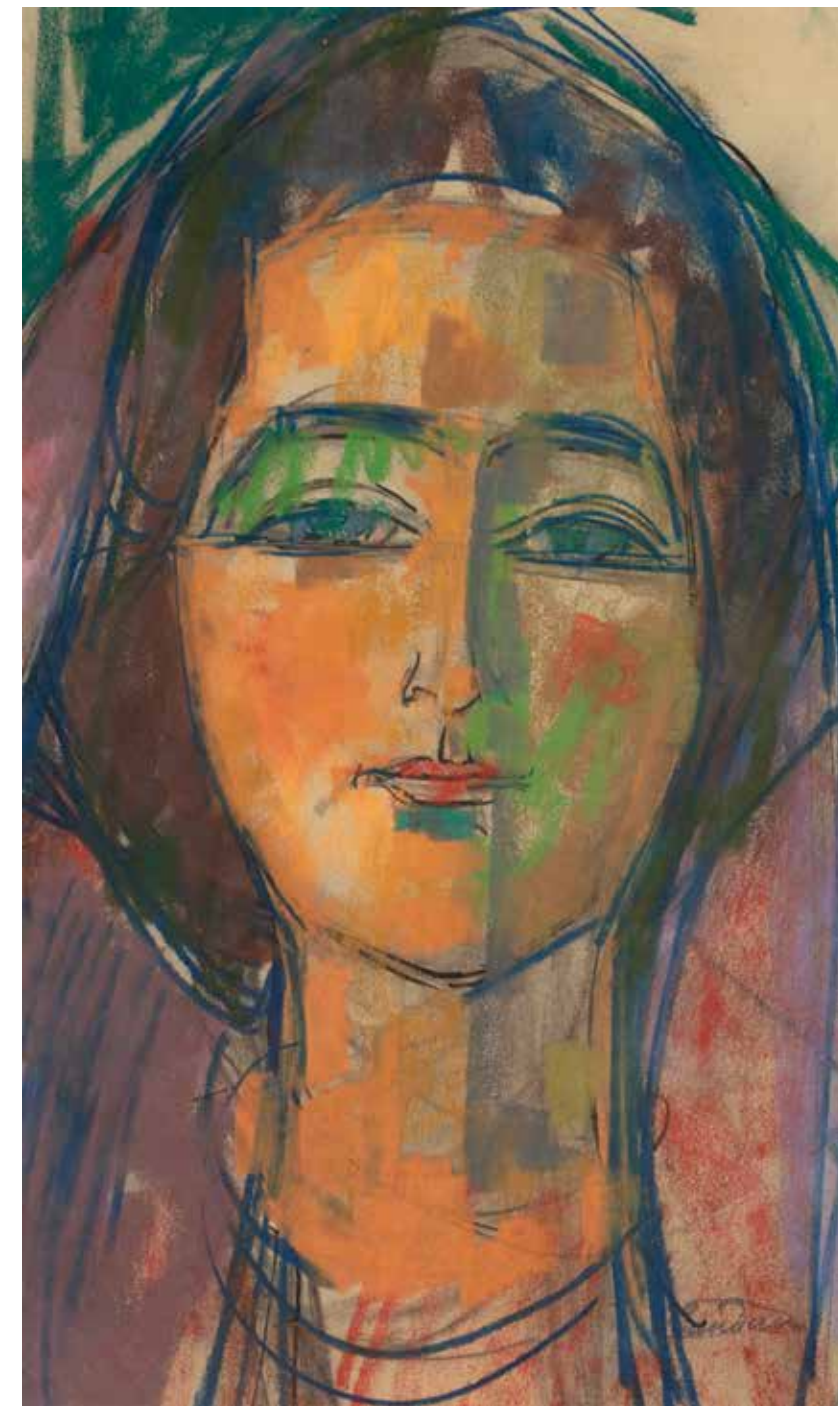
Rajmund Kanelba

(1897 Warszawa – 1960 Londyn)

Chłopiec z trąbką, 1948 r.

olej, sklejka, 32,5 × 25,5 cm
w świetle oprawy
sygn. l. g.: „Kanelba” datowany na
odwrocie: „1948”

cena wywoławcza: 22 000 zł •
estymacja: 30 000 – 40 000 zł



72

Zygmunt Landau

(1898 Łódź – 1962 Tel Aviv)

Głowa młodej kobiety

pastel, tusz, papier, 46 × 29 cm
w świetle passe-partout
sygn. p. d.: „Landau”

cena wywoławcza: 5 000 zł •
estymacja: 6 000 – 7 000 zł



73

Wacław Borowski

(1885 Łódź – 1954 tamże)

Scena antyczna

akwarela, gwasz, papier, 33 × 25,5 cm
sygn. l. d.: „WBorowski”

cena wywoławcza: 9 000 zł •
estymacja: 10 000 – 12 000 zł



74

Włodzimierz Terlikowski

(1873 Poraj – 1951 Paryż)

Portret kobiety, 1931 r.

olej, płótno, 55 × 38 cm
sygn. i dat. p.d.: „1931/W de Terlikowski”

cena wywoławcza: 9 000 zł
estymacja: 12 000 – 15 000 zł



75

Jakub Markiel

(1911 Łódź – 2008 Paryż)

Dawid grający na harfie Saulowi

olej, deska, 23 × 30 cm

cena wywoławcza: 900 zł •

estymacja: 1 200 – 1 500 zł



76

Jakub Markiel

(1911 Łódź – 2008 Paryż)

*Fajki, książki i mały kieliszek
alkoholu, 1985 r.*

olej, płótno, 29 × 41 cm

sygn. i dat. p. g.: „Markiel/1985”

cena wywoławcza: 900 zł •

estymacja: 1 200 – 1 500 zł



Prezentowana praca jest szkicem do obrazu z 1924 roku „Kobieta orientalna” (olej, płótno) Reprodukcja czarno biała w: „Simon Mondzain. Mistrzowie Ecole de Paris”, tekst Ewa Bobrowska, katalog wystawy, Villa la Fleur, Konstancin-Jeziorna, 21 września – 31 grudnia 2012, Muzeum Ziemi Chełmskiej w Chełmie, 14 stycznia – 30 kwietnia 2013, s. 192 (il.) 138.



„Kobieta orientalna” 1924 r. (repr. czarno-biała), w: „E. Bobrowska, „Simon Mondzain. Mistrzowie Ecole, 2012 r, s.192

77

Szymon Mondzain

(1888 Chełm – 1979 Paryż)

Akt, 1924 r.

kredka, węgiel, papier, 62 × 47 cm
w świetle oprawy
sygn. i dat., ołówkiem p. g.: „Mondzain/
Paris 1924 ”

cena wywoławcza: 5 000 zł •

estymacja: 7 000 – 9 000 zł



78

Eugeniusz Eibisch

(1896 Lublin – 1987 Warszawa)

Chłopka z Kalabrii

olej, płótno; 100 × 70 cm
sygn. p. d.: „Ebiche”
na odwrocie napis: „Eugeniusz/contadina
calabrise”

cena wywoławcza: 14 000 zł •

estymacja: 20 000 – 25 000 zł



79

Mojżesz Kisling

(1891 Kraków – 1953 Sanary-sur-Mer)

Akt

litografia barwna, papier, 59,5 × 47 cm
w świetle passe-partout
l. d. otówkiem: „XXX/L” oraz p. d.: owalny
wycisk „ATELIER KISLING” i podpis
otówkiem: „Jean Kisling”

cena wywoławcza: 2 800 zł
estymacja: 3 500 – 4 000 zł



80

Mojżesz Kisling

(1891 Kraków – 1953 Sanary-sur-Mer)

Kwiaty

litografia barwna, papier,
55,5 × 46,5 cm (zadruk), 73,5 × 54 cm
w świetle ramy
sygn. na kamieniu p. g.: „Kisling”;
opis. ot. l. d.: „83/150”, p. d.: pieczęć
„ATELIER KISLING” i odręczny podpis:
„Jean Kisling”

cena wywoławcza: 1 700 zł
estymacja: 2 000 – 3 000 zł



81

Mojżesz Kisling

(1891 Kraków – 1953 Sanary-sur-Mer)

Kwiaty w wazonie

litografia barwna, papier, 76 × 54,5 cm
(arkusz)

l. d. otówkiem: „H.C./25 T” oraz p.
d.: owalny wycisk „ATELIER KISLING”
i podpis otówkiem: „Jean Kisling”, na
odwrocie napis otówkiem: „collection
Michael Kisling”

cena wywoławcza: 1 500 zł

estymacja: 2 500 – 3 000 zł



82

Mojżesz Kisling

(1891 Kraków – 1953 Sanary-sur-Mer)

Mimozy

litografia barwna, papier, 53 × 73 cm
(arkusz)

l. d. otówkiem: „H.C./20 B” oraz p.
d.: owalny wycisk „ATELIER KISLING”
i podpis otówkiem: „Jean Kisling”, na
odwrocie napis otówkiem: „collection
Michael Kisling”

cena wywoławcza: 1 500 zł

estymacja: 2 500 – 3 000 zł



83

Leopold Gottlieb

(1883 Drohobycz – 1934 Paryż)

Mitosierdzie

litografia barwna, papier, 40,5 × 30,5 cm
 pod kompozycją napisy typograficzne
 I. d.: „LEOPOLD GOTTLIEB. BARMHE-
 RZIGKEIT. ORIGINALLITHOGRAPHIE”, p.
 d.: „VERLAG DER GESELLSCHAFT FÜR
 VERVIELFÄLTIGENDE KUNST, WIEN”,
 pośrodku: DRUCK SECESSION GRAPH.
 KUNSTANSTALT WIEN

cena wywoławcza: 1 100 zł
 estymacja: 1 300 – 1 500 zł



84

Alicja Halicka

(1894 Kraków – 1975 Paryż)

Plac de la Concorde w Paryżu,
 1955 r.

litografia, papier, 45,5 × 59,5 cm
 (kompozycja), 49,5 × 63 cm
 w świetle passe-partout
 sygn., dat. ołówkiem p. d.: „Halicka
 1955”; I. d.: „61/220”

cena wywoławcza: 1 900 zł •
 estymacja: 2 200 – 2 500 zł



85

Irena Weiss zw. Aneri

(1888 Łódź – 1981 Kraków)

Staś i Haneczka przy fortepianie, ok. 1946,

olej, tektura, 46 × 57,5 cm w świetle
 passe-partout sygn. p. d.: „aneri”
 na odwrocie nalepki z wystawy z Muzeum
 Pałac w Wilanowie, „Piękno do mnie
 przyszło”, Muzeum Pałac w Wilanowie,
 19 kwietnia – 10 czerwca 2007.” oraz
 z Muzeum Narodowego w Toruniu

Wystawiany:

– „Piękno do mnie przyszło”, Muzeum
 Pałac w Wilanowie, 19 kwietnia –
 10 czerwca 2007

cena wywoławcza: 2 700 zł •

estymacja: 3 500 – 5 000 zł



86

Emil Lindeman

(1864 Warszawa – 1945 Ozorków
 k. Łodzi)

Róże

olej, deska, 46 × 37,5 cm
 sygn. l. g. "E.Lindeman"

cena wywoławcza: 9 000 zł

estymacja: 12 000 – 14 000 zł





87

Irena Weiss zw. Aneri

(1888 Łódź – 1981 Kraków)

Pejzaż, ok. 1965,

olej, płyta, 30 × 47, cm
w świetle oprawy
sygn. p. d.: „aneri”

cena wywoławcza: 2 700 zł •

estymacja: 3 500 – 4 000 zł



88

Alojzy Siwecki

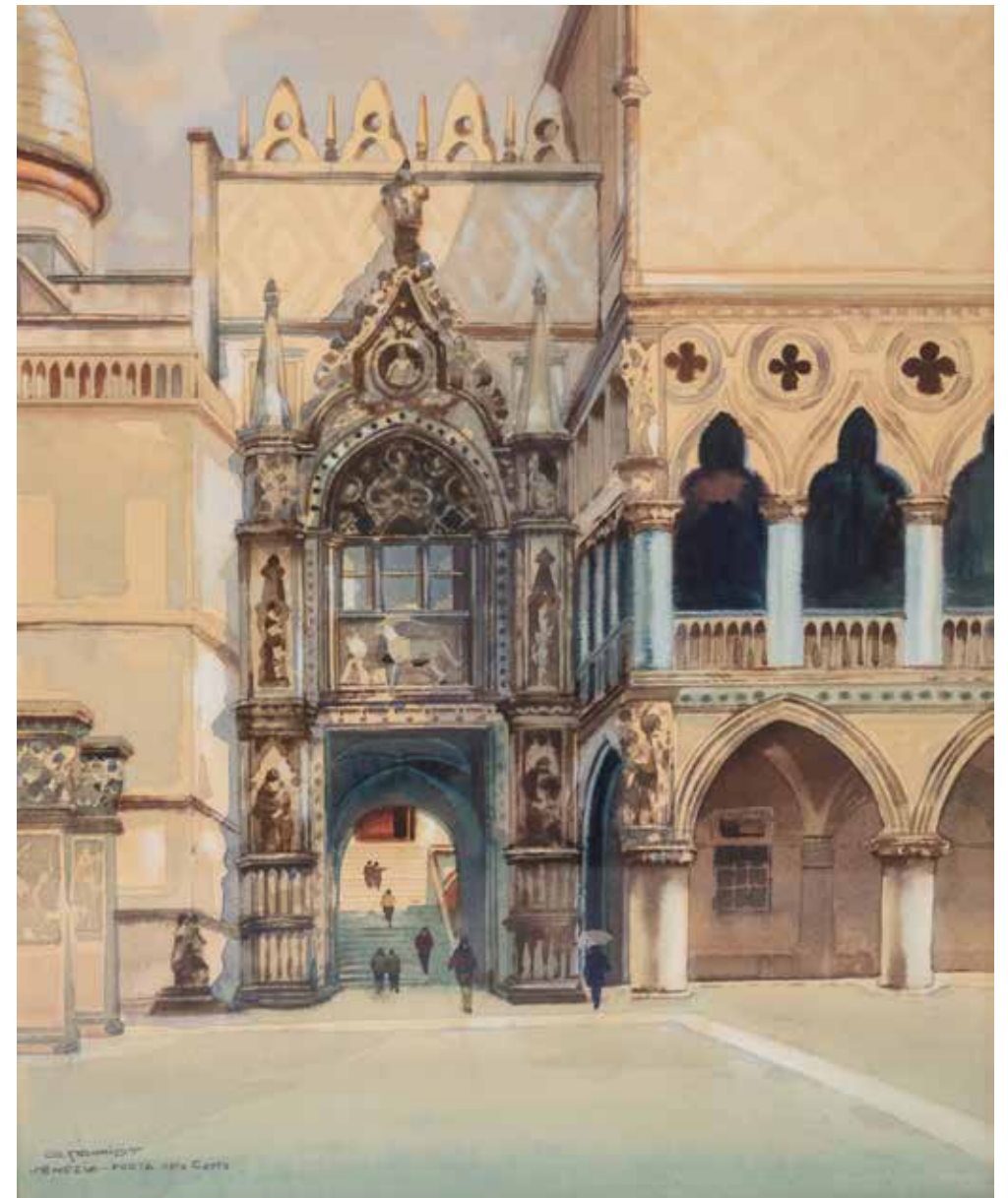
(1913–1988)

Pejzaż z Chrobrza I

olej, płótno, 72 × 100 cm
sygn. p. d.: „Asiwecki”

cena wywoławcza: 2 900 zł •

estymacja: 3 500 – 4 000 zł



89

Kazimierz Teofil Pochwalski

(1855 Kraków – 1940 tamże)

Portret brata Władysława, 1882 r.

pastel, tektura, 34,5 × 28 cm
w świetle oprawy
sygn. i dat. p. d.: „K. Pochwalski/1882”

Pochodzenie:

- Kolekcja rodziny artysty
- kolekcja prywatna, Polska

cena wywoławcza: 4 600 zł
estymacja: 5 000 – 6 000 zł

90

Oskar Schmidt

(1908–1982)

Wenecja – Porta della Carta

akwarela na podrysowaniu ołówkiem,
tektura, 48 × 38 cm w świetle oprawy
sygn. i opisana l. d.: „O. SCHMIDT/
VENEZIA – PORTA della Carta.”

cena wywoławcza: 1 900 zł •
estymacja: 2 200 – 2 500 zł



v



91

Konstanty Szewczenko

(1910 Warszawa – 1991 tamże)

Portret Żyda

olej, płótno, 51 × 41 cm
sygn. p. d.: „K.Szewczenko”

cena wywoławcza: 2 200 zł •
estymacja: 3 000 – 3 500 zł

92

Jan Kazimierz Olpiński

(1875 Lwów – 1936 tamże)

Las

akwarela, papier, 33 × 50 cm
w świetle oprawy
sygn. l. d.: „K.Olpiński”

cena wywoławcza: 500 zł
estymacja: 1 000 – 1 500 zł*



93

Leszek Stańko

(1924 Sosnowiec – 2010 Katowice)

Studium pejzażu górskiego

olej, tektura, 12,5 × 34,5 cm
w świetle oprawy
sygn. p. d.: „LESZEK STAŃKO”

cena wywoławcza: 800 zł •
estymacja: 1 200 – 1 500 zł



94

Irena Weiss zw. Aneri

(1888 Łódź – 1981 Kraków)

Kwitnąca kapusta, 1957 r.

olej, sklejka, 59,5 × 37 cm
w świetle oprawy
sygn. i dat. p. d.: „aneri 57”

cena wywoławcza: 950 zł •
estymacja: 4 000 – 6 000 zł



95

**Magdalena (Maja)
Majewska-Keane**

Dachy gdańskie

akwarela, papier, 48 × 76 cm
w świetle passe-partout
sygn. p. d.: „Majewska”

cena wywoławcza: 950 zł
estymacja: 1 500 – 2 000 zł



96

Władysław Brzosko

(1912 Czyża/Syberia – 2011 Arizona)

Tramwaj, 1951 r.

akwarela, ołówek, papier, 37 × 47 cm
w świetle passe-partout
sygn. i dat. p. d.: „BrzoskoWłady/1951.”

Pochodzenie:

- Kolekcja rodziny artysty
- Kolekcja prywatna, Polska

Wystawiany i reprodukowany:

„Władysław Brzosko (1912–2011). Wido-
ki Sopotu 1945–1956”. Wystawa od 8 do
31 grudnia 2016, Sopocki Dom Aukcyjny,
Muzeum Sopotu, 2016 r., s. 28, poz. 25

cena wywoławcza: 1 700 zł •
estymacja: 2 000 – 2 400 zł



97

Zofia Stryjeńska

(1891 Kraków – 1976 Genewa)

*Mężczyzna w stroju ludowym
z Łowicza*

pochoir ręcznie kolorowany gwaszem,
papier, 46 × 34 cm
w świetle passe-partout
sygn. na płycie p. d.: „Z. STRYJEŃSKA”

cena wywoławcza: 3 600 zł

estymacja: 4 000 – 4 500 zł



98

Zofia Stryjeńska

(1891 Kraków – 1976 Genewa)

Panna Młoda z Wołyń

pochoir ręcznie kolorowany gwaszem,
papier, 46 × 34 cm
w świetle passe-partout
sygn. na płycie p. d.: „Z. STRYJEŃSKA”

cena wywoławcza: 3 600 zł

estymacja: 4 000 – 4 500 zł



99

Zofia Stryjeńska

(1891 Kraków – 1976 Genewa)

Strój ludowy z regionu tatrzańskiego

litografia, papier, 34 × 46 cm
w świetle passe-partout
sygn. na płycie śr. d.: „Z. Stryjeńska”

cena wywoławcza: 1 500 zł
estymacja: 2 000 – 2 500 zł



100

Zofia Stryjeńska

(1891 Kraków – 1976 Genewa)

Góralka z Tatr

litografia barwna, tektura, 34 × 46 cm
w świetle passe-partout
sygn. na płycie u dołu: „Z. Stryjeńska”

cena wywoławcza: 1 500 zł
estymacja: 2 000 – 2 500 zł



101

Antoni Uniechowski

(1903 Wilno – 1976 Warszawa)

Na polu

tusz, akwarela, papier, 29 × 20 cm
w świetle passe-partout
sygn. p. d.: „AU”

cena wywoławcza: 1 800 zł •
estymacja: 2 000 – 2 200 zł



102

Antoni Uniechowski

(1903 Wilno – 1976 Warszawa)

Na korytarzu

akwarela, gwasz, tusz, papier,
28 × 19,5 cm w świetle passe-partout
sygn. p. d.: „AU”

cena wywoławcza: 1 800 zł •
estymacja: 2 000 – 2 500 zł



103

Antoni Uniechowski

(1903 Wilno – 1976 Warszawa)

Na fotelu

tusz, papier, 20 × 28 cm
w świetle passe-partout
sygn. p. d.: „AU”

cena wywoławcza: 900 zł •
estymacja: 1 500 – 2 000 zł



104

Antoni Uniechowski

(1903 Wilno – 1976 Warszawa)

Wizyta

tusz, akwarela, papier, 26,5 × 19,5 cm
sygn. p. d.: „AU”

cena wywoławcza: 1 400 zł •
estymacja: 1 800 – 2 000 zł



105

Magdalena Abakanowicz

(1930 Falenty pod Warszawą –
2017 Warszawa)

Tors

miękki werniks, papier, 24,5 × 31,7 cm
(odcisk), 44,5 × 56 cm,
sygn., dat. i opisany ołówkiem u dołu:
„2/7 M. Abakanowicz 85”

cena wywoławcza: 7 000 zł •
estymacja: 12 000 – 15 000 zł



106

Jerzy Panek

(1918 Tarnów – 2001 Kraków)

Portret kobiety

ołówek, papier, 29,5 × 20,5 cm
dat l. g.: „1. XI.”

cena wywoławcza: 1 700 zł •
estymacja: 2 000 – 2 400 zł



107

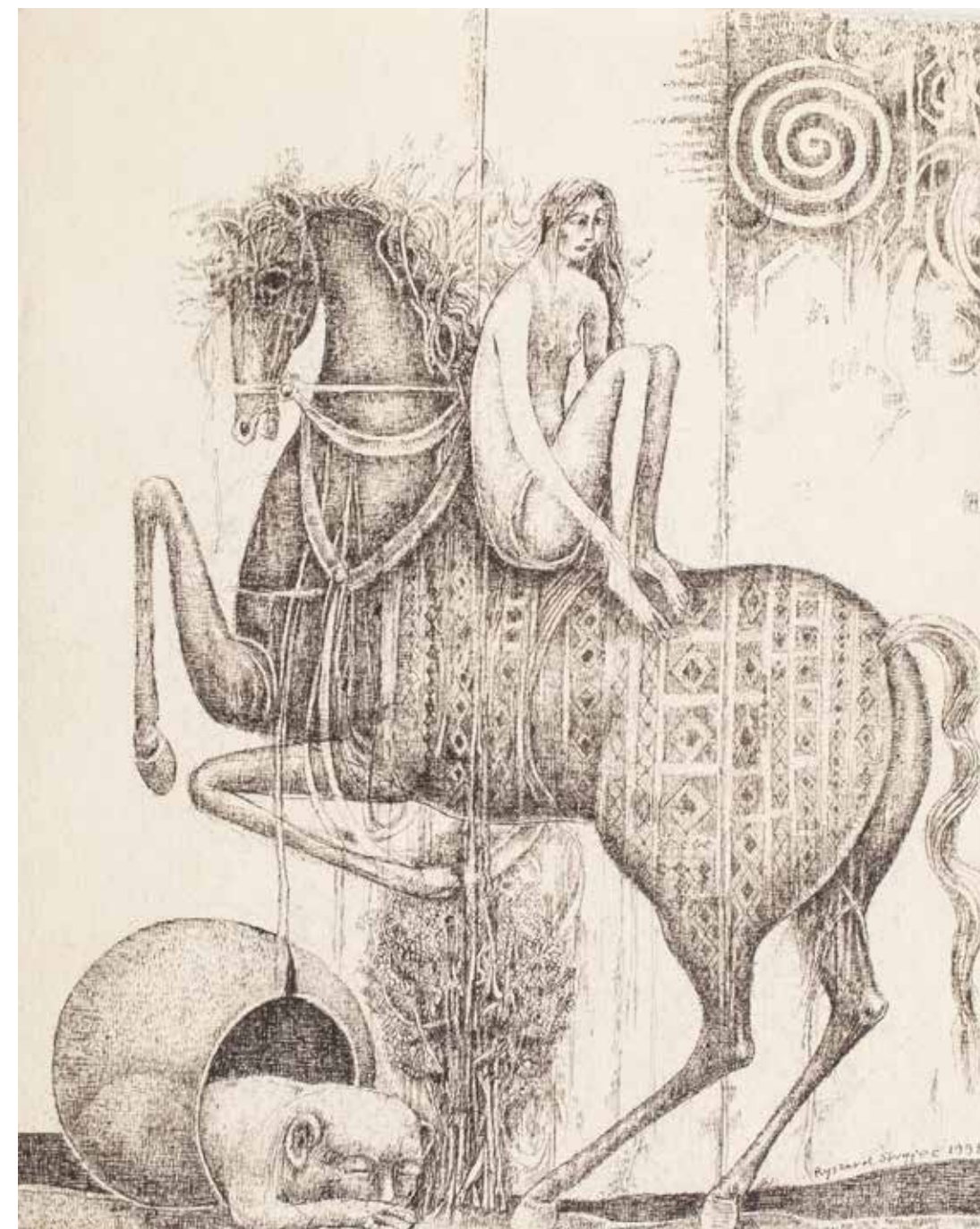
Ryszard Stryjec

(1932 Lipniski k. Lidy – 1997 Gdańsk)

Jeźdźcy

akwaforta, papier, 42,5 × 31 cm (odcisk płyty), 52,5 × 39,5 w świetle ramy
sygnowana i opisana u dołu: „Jeźdźcy
A akwaforta-szytych 25/50 Ryszard Stryjec
Gdańsk 1986 r.”

cena wywoławcza: 2 600 zł •
estymacja: 3 000 – 4 000 zł



108

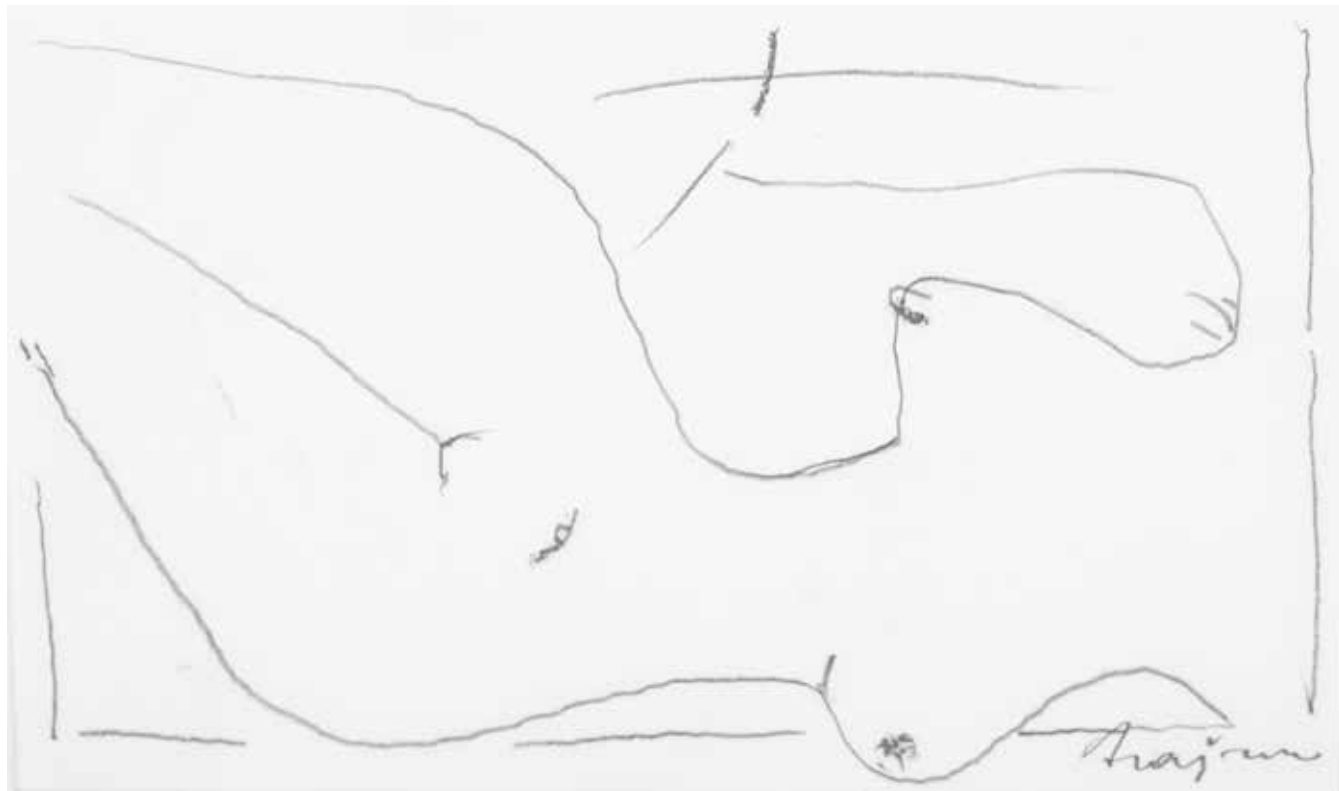
Ryszard Stryjec

(1932 Lipniski k. Lidy – 1997 Gdańsk)

Kompozycja symboliczna, 1995 r.

tusz, papier, 39,5 × 32 cm
w świetle passe-partout
sygn. i dat. p. d.: „Ryszard Stryjec 1995”

cena wywoławcza: 3 800 zł •
estymacja: 5 000 – 6 000 zł



109

Józef Szajna

(1922 Rzeszów – 2008 Warszawa)

Akt

ołówek, papier, 12 × 19,5 cm
w świetle passe-partout
sygn. p. d.: „Szajna”

cena wywoławcza: 1 600 zł

estymacja: 2 000 – 2 200 zł



110

Franciszek Starowieyski

(1930 Bratkówka k. Krosna –
2009 Warszawa)

Akty, 1983 r.

ołówek, kredka, papier, 28,5 × 39,5 cm
w świetle oprawy
sygn. monogramem i dat. śr. d.:
„16SF83”

cena wywoławcza: 4 400 zł •

estymacja: 5 000 – 6 000 zł



111

Pablo Picasso

(1881 Malaga – 1973 Mougins)

L'Atelier de la Californie

litografia czarno-biała, bawełniany papier

welinowy Arches, 38,5 × 54,5 cm

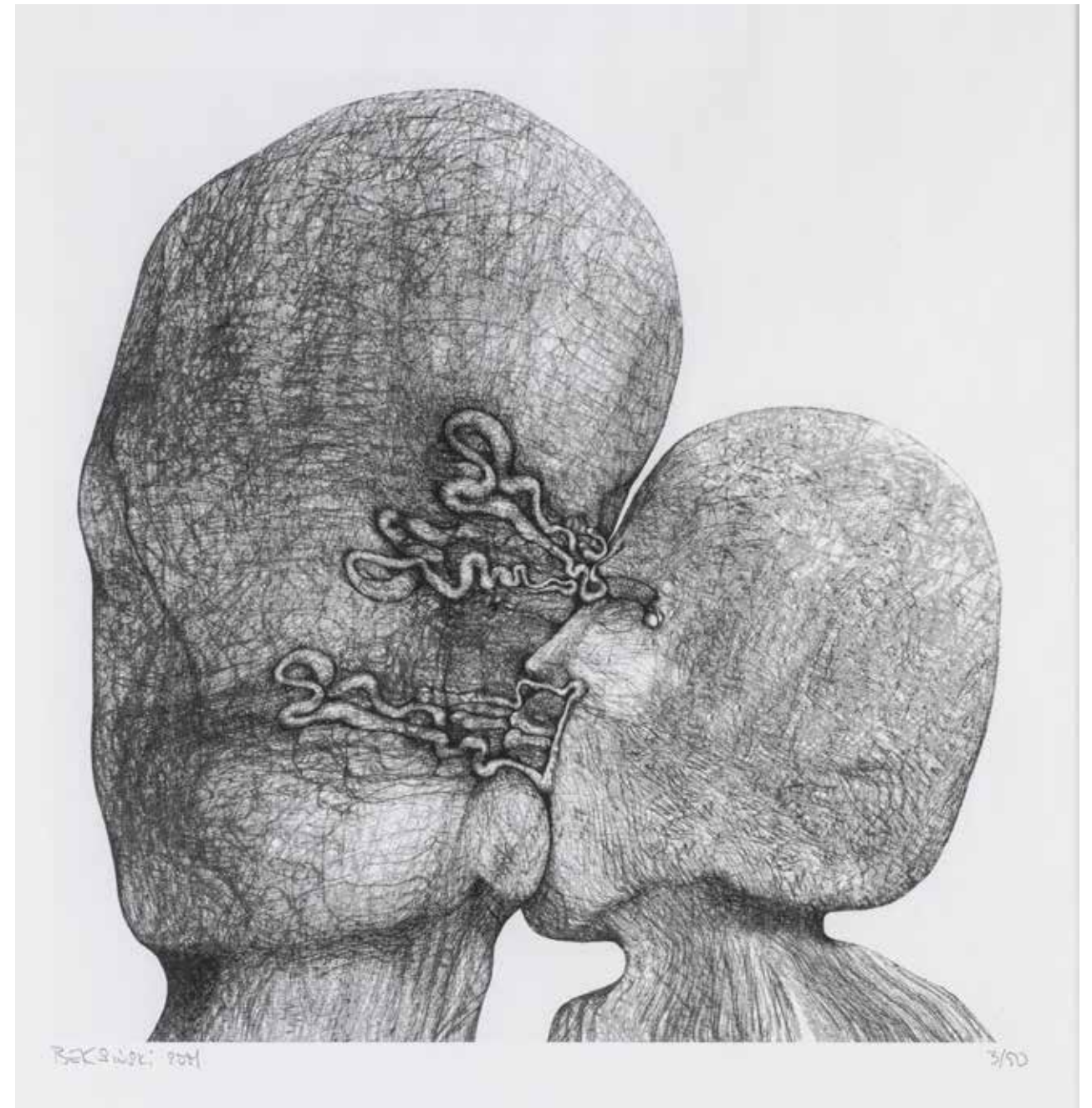
w świetle passe-partout

sygn. p. d.: „Picasso” (faksymile),

l. d.: „1823/2400” (otówkiem)

cena wywoławcza: 4 400 zł •

estymacja: 5 000 – 7 000 zł



112

Zdzisław Beksiński

(1929 Sanok – 2005 Warszawa)

Bez tytułu, 2001 r.

grafika komputerowa, papier,

33 × 31,5 cm w świetle passe-partout

sygn. i dat. l. d.: „BEKSIŃSKI 2001” oraz

numerowana p. d.: „3/50”

cena wywoławcza: 5 000 zł •

estymacja: 7 000 – 8 000 zł



113

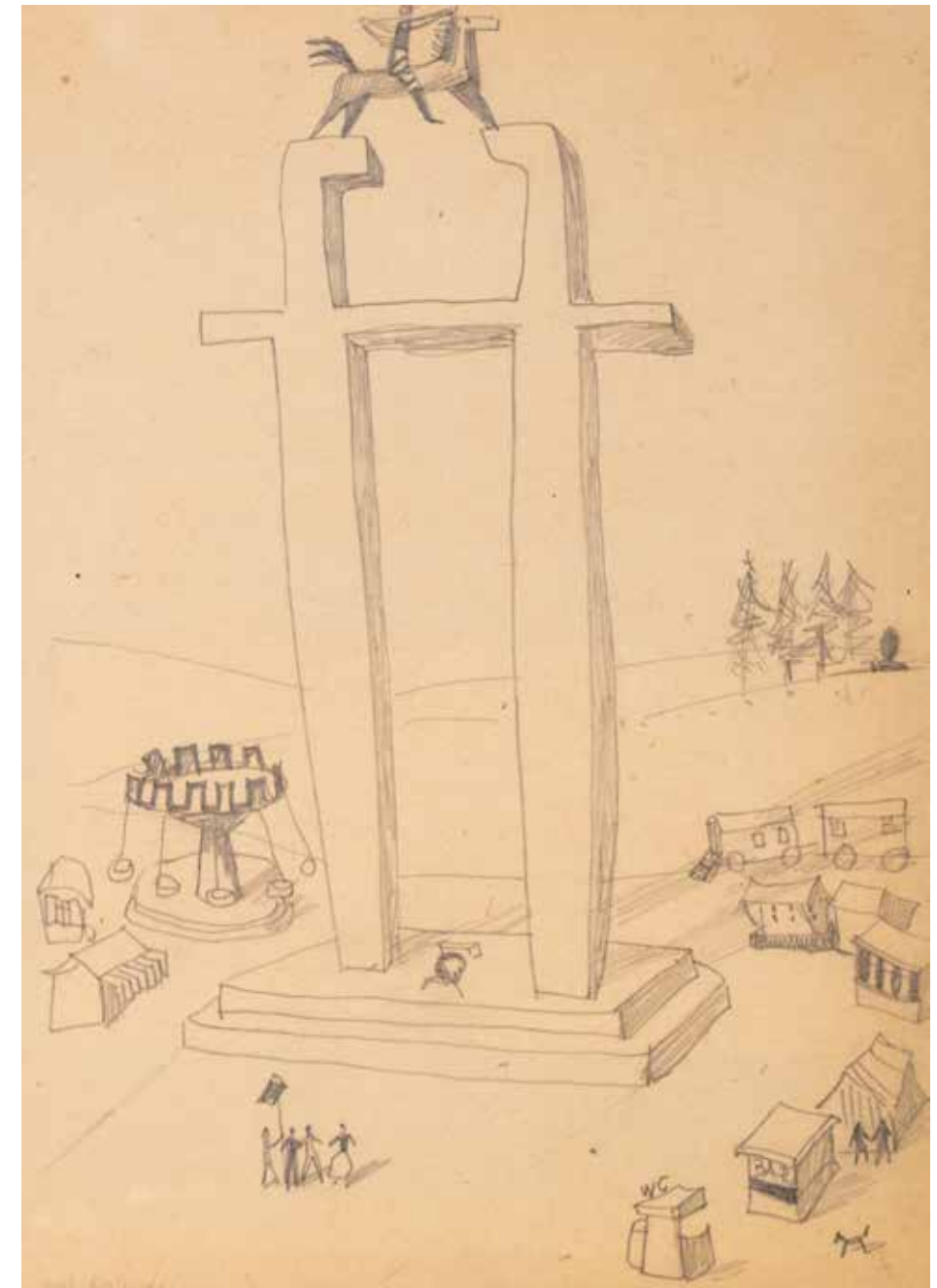
Bronisław Wojciech Linke

(1906 Tartu – 1962 Warszawa)

*Projekt plakatu na zlot
młodzieży, 1952 r.*

tusz, papier, 32 × 24 cm
w świetle oprawy
sygn. i dat. l. d.: „BW Linke 1952”

cena wywoławcza: 7 000 zł •
estymacja: 8 500 – 9 000 zł



114

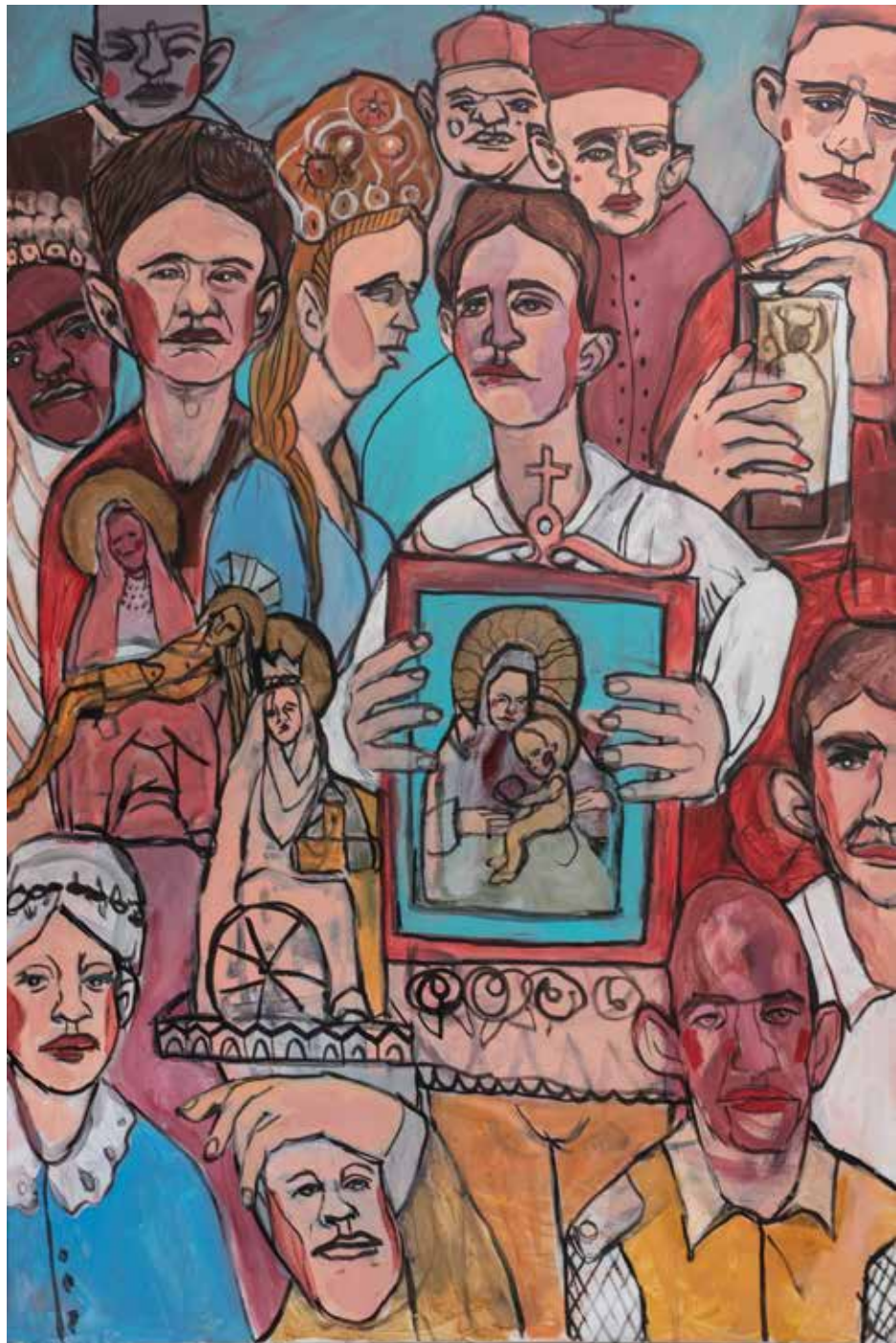
Aleksander Kobzdej

(1920 Olesko na Ukrainie –
1972 Warszawa)

Pomnik

ołówek, papier, 29,5 × 21 cm
na odwrocie szkic z postacią mężczyzny

cena wywoławcza: 1 500 zł •
estymacja: 2 000 – 2 500 zł



115

Tomasz Tajak

(ur. 1988, Gorlice)

Spacerzy Bozinek, 2016 r.

akryl, płótno, 120 × 80 cm

sygn. i opisany na odwrocie: „SPACERY/
BOZINEK/T.TAJAK 2016”

cena wywoławcza: 2 200 zł •

estymacja: 3 000 – 3 500 zł



116

Magdalena Hanysz-Stefańska

(ur. 1970)

Pani Trybikowa, 2016

akryl, płótno, 33 × 41 cm

sygn. i dat. p. d.: „MH/16”

cena wywoławcza: 900 zł •

estymacja: 1 500 – 2 000 zł



117

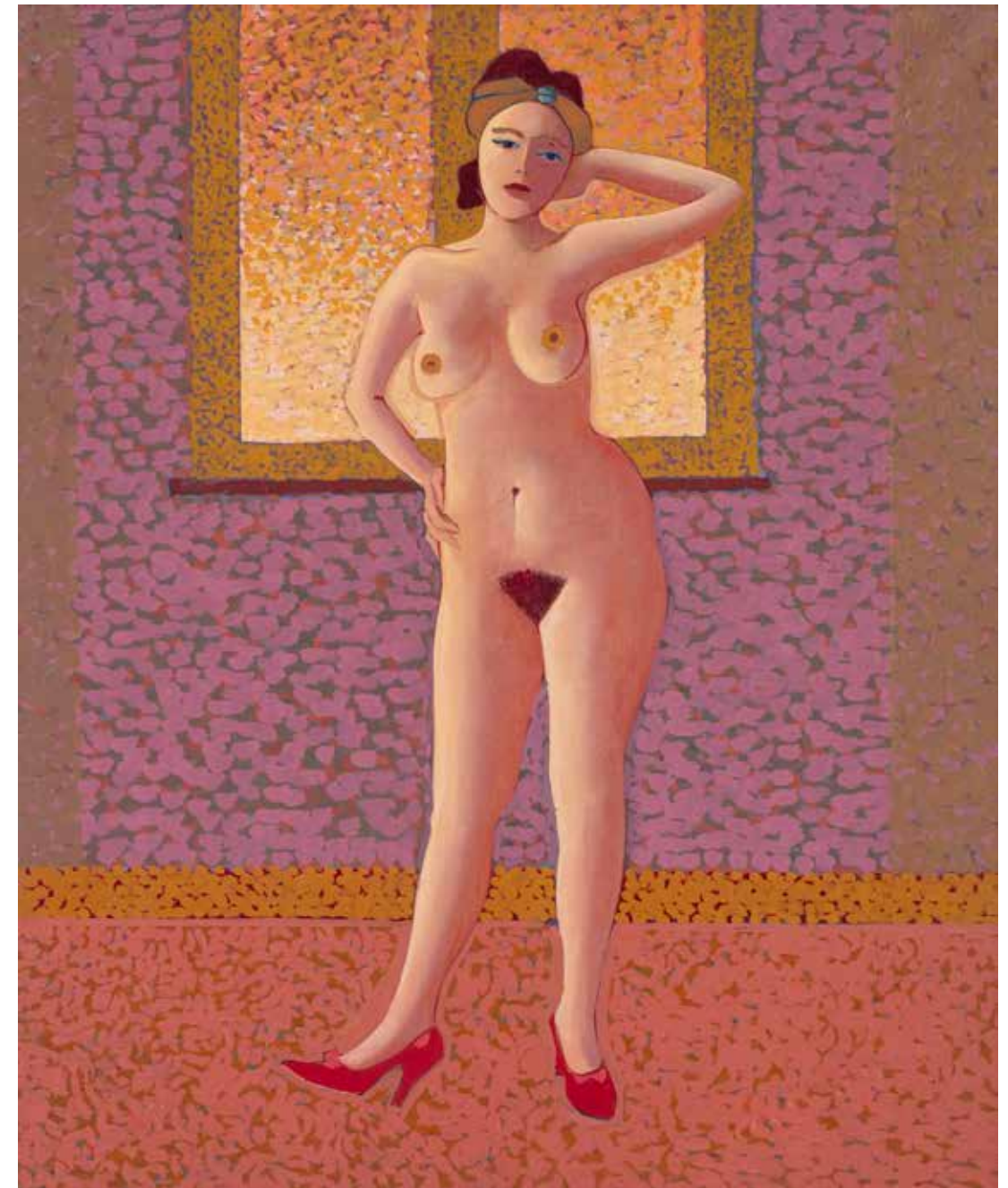
Jacek Pałucha

(ur. 1966 Częstochowa)

Ślizgawka, 2013 r.

olej, płótno, 70 × 55 cm
sygn. p. d.: „J. Pałucha 2013”

cena wywoławcza: 4 000 zł •
estymacja: 5 000 – 6 000 zł



118

Henryk Płóciennik

(1933 Łódź – 2020 tamże)

Akt

olej, płótno, 65,5 × 54 cm
na odwrocie napis: „HENRYK PŁÓCIEN-
NIK/AKT”

cena wywoławcza: 9 000 zł •
estymacja: 12 000 – 15 000 zł



119

Bartłomiej Kownacki

(ur. 1979 r.)

Protest, 2022 r.

olej, płyta, 44 × 70 cm

sygn. i opisany na odwrocie: „Bartłomiej Kownacki 2022 | Protest”

cena wywoławcza: 4 500 zł •

estymacja: 5 500 – 6 500 zł



120

Bartłomiej Kownacki

(ur. 1979 r.)

Amunicja, 2021 r.

olej, płyta, 33,5 × 49 cm

sygn. i opisany na odwrocie: „Bartłomiej Kownacki 2021 r | Amunicja”

cena wywoławcza: 3 000 zł •

estymacja: 4 000 – 5 000 zł



121

Zbysław Grzywacz

(1939 Kraków -2004 tamże)

Leży, 1966 r.

olej, płótno, 34 × 73 cm

na odwrocie na krośnie: „ZBYLUT GRZY-
WACZ/LEŻY 1500Zł oraz naklejka au-
torska z napisem: „ZBYLUT GRZYWACZ/
KRAKÓW KRAKOWSKA 21 M 1/ZPAP NR
5921/„LEŻY – 1966”/OLEJ NA PŁÓTNIE,
WYSOKOŚĆ 34 CM SZER. 73/1500 zł”

cena wywoławcza: 9 500 zł •

estymacja: 12 000 – 15 000 zł



122

Anna Karpowicz-Westner

(ur. 1951 Kraków)

O zmierzchu, 2003 r.

olej, płótno naklejone na dyktę,
16 × 22 cm

sygn. p. d.: „A.K.”

opisany na odwrocie: „ANNA KARPO-
WICZ/ bez tytułu IX/olej/płótno na dykcie/
16 × 22 cm/2003/06/„O zmierzchu” oraz
pieczęć „WOJEWÓDZKIEGO ODDZIAŁU
SŁUŻBY OCHRONY ZABYTKÓW W KATO-
WICACH” z numerem: „SOZ. III/904/03”

cena wywoławcza: 5 000 zł •

estymacja: 8 000 – 9 000 zł

123

Leszek Żegalski

(ur. 1959 na Śląsku Cieszyńskim)

Johny Marlboro – Diplopia,
2013 r.

olej, sklejką, 90 × 90 cm

sygn. i.śr. (na ramieniu):

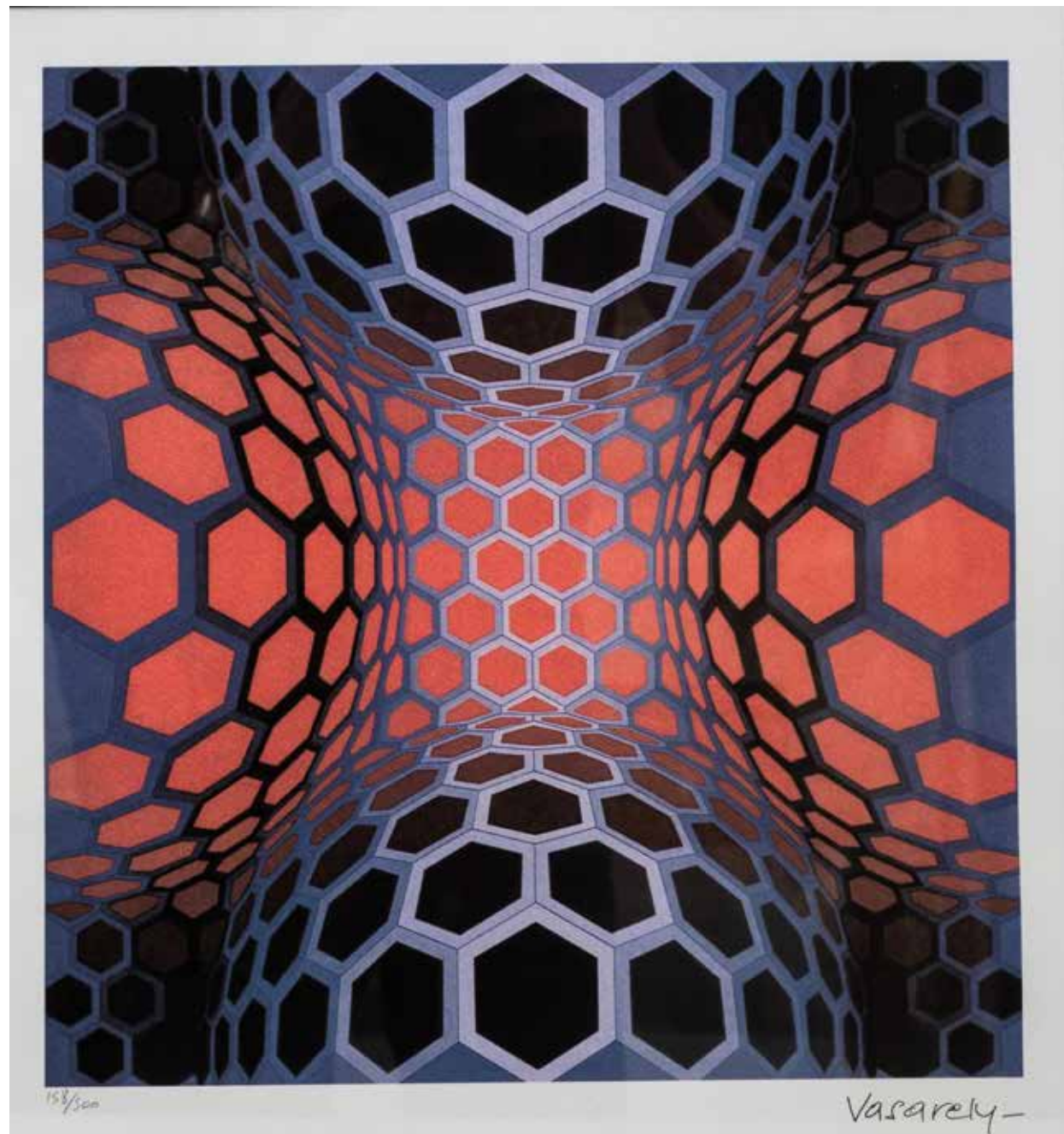
„PINXIT ŻEGALSKI”

opis. na odwrociu: „ŻEGALSKI/ Johny
Marlboro – Diplopia / 90x90 cm 2013”

cena wywoławcza: 25 000 zł

estymacja: 30 000 – 40 000 zł





124

Victor Vasarely

(1908 Pécs – 1997 Paryż)

Pillango

litografia offsetowa, papier, 33,5 × 32 cm
w świetle passe-partout
sygn. na płycie p. d.: „Vasarely”,
numerowana ołówkiem l. d. „158/300”.

cena wywoławcza: 1 700 zł •
estymacja: 4 000 – 5 000 zł



125

Edward Dwurnik

(1943 Radzymin – 2018 Warszawa)

Szturm, 1985 r.

sucha igła, papier, 29 × 21,5 cm
(odcisk płyty), 32 × 24 cm
w świetle passe-partout
sygn. na płycie: „E.D.” oraz ołówkiem
u dołu: „sucha igła (próba)/„Sztur-
m”/E. Dwurnik 85”

cena wywoławcza: 3 000 zł •
estymacja: 3 500 – 4 000 zł



126

Witold Kaczanowski

(ur. 1932 Warszawa)

L'homme et son maître, 1984 r.

litografia barwna, papier, 48,5 × 63 cm
w świetle passe-partout
sygn. i dat. p. d.: „Witold. K. 1984”, śr.
opisany: „L'homme et son maître”, l.d.:
„72/100”

cena wywoławcza: 1 200 zł •
estymacja: 1 500 – 2 000 zł



127

Witold Kaczanowski

(ur. 1932 Warszawa)

Poeci, 1984 r.

litografia barwna, papier, 64 × 49 cm
w świetle passe-partout
sygn. i dat. śr. d.: „Witold. K. 1984”, l. d.:
„64/100”
po lewej stronie sucha pieczęć francu-
skiego wydawcy grafiki: „MICHEL CASSE
|LITHO-PARIS”.

cena wywoławcza: 1 200 zł •
estymacja: 1 500 – 2 000 zł



128

Witold Kaczanowski

(ur. 1932 Warszawa)

Na ławce, 1984 r.

litografia barwna, papier, 56 × 40,5 cm
w świetle passe-partout
sygn. i dat. p. d.: „Witold. K. 84”,
l. d.: „71/100”

cena wywoławcza: 1 200 zł •
estymacja: 2 000 – 2 400 zł



129

Rafał Olbiński

(ur. 1943 Kielce)

Lilia Weneda

litografia barwna, papier, 79 × 58 cm
w świetle oprawy
sygn. ołówkiem p. d.: „Olbiński”,
l. d.: „90/350”

cena wywoławcza: 1 400 zł •
estymacja: 2 000 – 2 500 zł



130

Rafał Olbiński

(ur. 1943 Kielce)

Suspended Promises

litografia barwna, papier, 83 × 67 cm
w świetle oprawy
sygn. ołówkiem p. d.: „Olbiński”, l. d.:
„294/350”

cena wywoławcza: 1 400 zł •
estymacja: 2 000 – 2 500 zł

131

Rafał Olbiński

(ur. 1943 Kielce)

Zakochany pierrot

litografia barwna, papier, 68,5 × 65,5 cm
w świetle oprawy
sygn. ołówkiem p. d.: „Olbiński” oraz l. d.:
„202/350”

cena wywoławcza: 1 400 zł •
estymacja: 2 000 – 2 500 zł



132

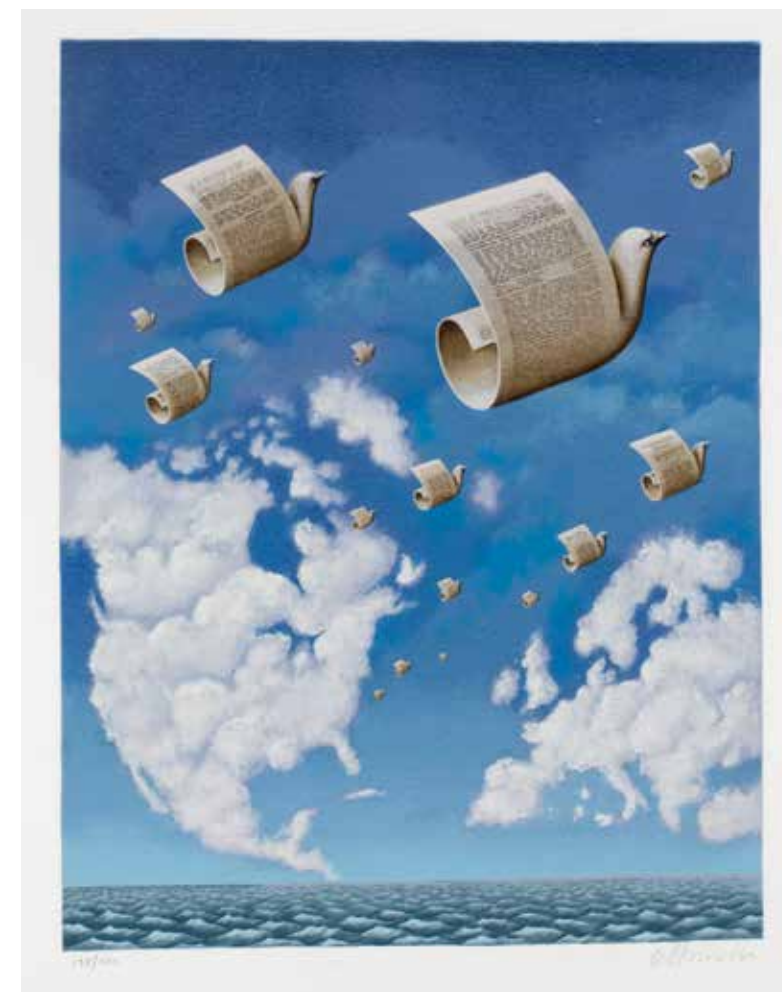
Rafał Olbiński

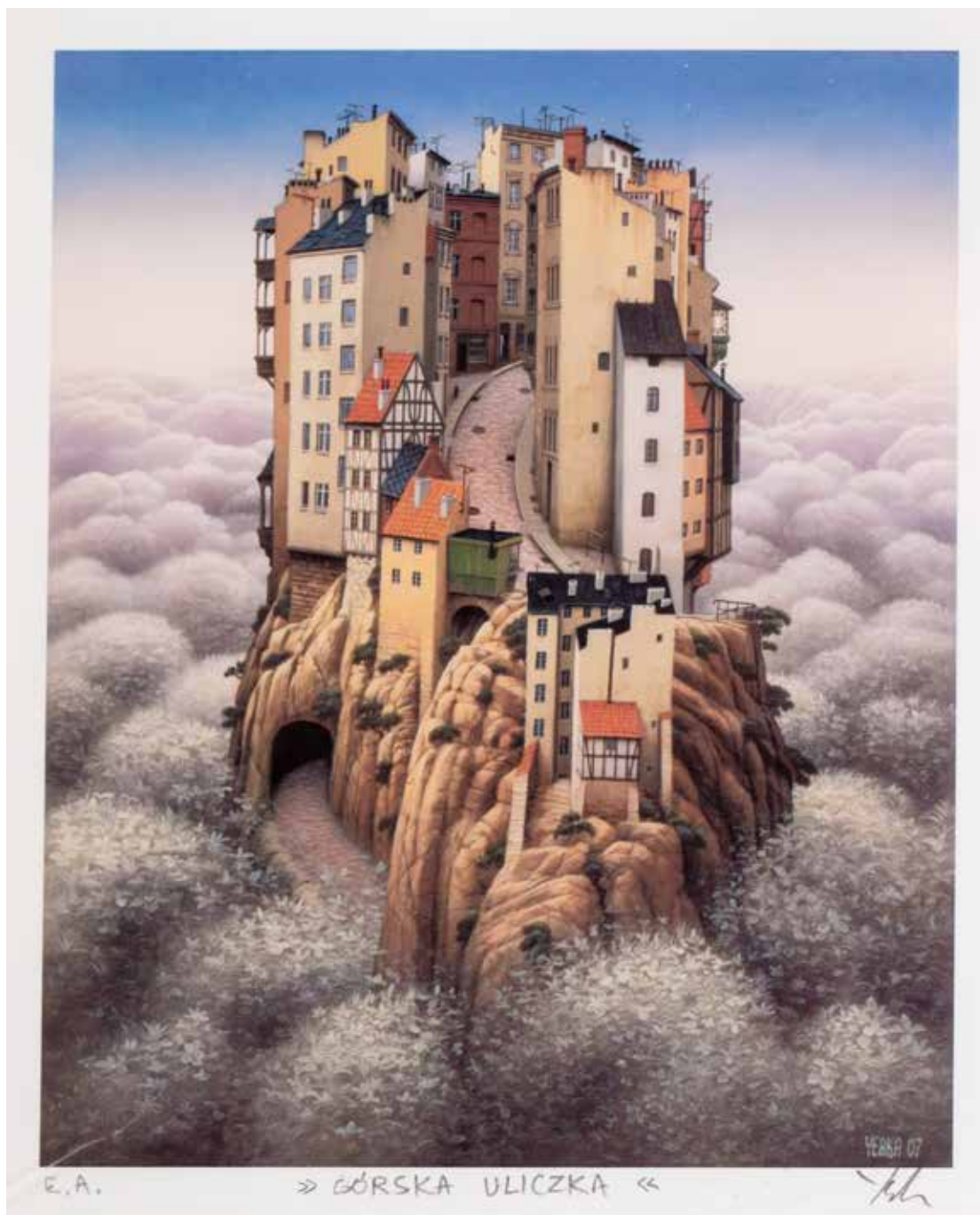
(ur. 1943 Kielce)

Listy do Europy

litografia barwna, papier,
43,5 × 33,5 cm (kompozycja),
55 × 43 cm w świetle oprawy
sygn. ołówkiem p. d.: „Olbiński”, l. d.:
„138/250”

cena wywoławcza: 1 200 zł •
estymacja: 2 000 – 2 500 zł





133

Jacek Yerka

(ur. 1952 Toruń)

Górska uliczka

giclée, papier, 23 × 19 cm
w świetle passe-partout
sygn. i dat. na płycie: „YERKA 07”
sygn. p. d. otówkiem: „Yerka”,
oraz l. d. otówkiem: „E.A.” oraz śr.:
„GÓRSKA ULICZKA”

cena wywoławcza: 1 500 zł •
estymacja: 2 000 – 2 500 zł



134

Jacek Yerka

(ur. 1952 Toruń)

Twister

giclée, papier, 19 × 22 cm
w świetle passe-partout
sygn. i dat. na płycie: „YERKA 14”
sygn. p. d. otówkiem: „Yerka”, oraz l. d.
otówkiem: „E.A.” oraz śr.: „TWISTER”

cena wywoławcza: 1 500 zł •
estymacja: 2 000 – 2 500 zł



135

Igor Mitoraj

(1944 Oederan – 2014 Paryż)

Asklepios

brąz patynowany, podstawa marmurowa,
wys. z podstawą 48 cm
sygn. u dołu: „MITORAJ”
na odwrocie wybity numer
„C258/1000 HD”

cena wywoławcza: 34 000 zł •
estymacja: 40 000 – 45 000 zł



136

Igor Mitoraj

(1944 Oederan – 2014 Paryż)

Pancerz

brąz, podstawa marmurowa,
wys. całkowita, 13 cm
sygn. p. d.: „MITORAJ”
Do rzeźby dołączony certyfikat, wystawio-
ny przez Art-Objet w Paryżu z 15 XI 1986
określający nakład 1500 egzemplarzy.

cena wywoławcza: 4 800 zł •
estymacja: 5 500 – 7 000 zł



137

Igor Mitoraj

(1944 Oederan – 2014 Paryż)

Perseusz

brąz patynowany, wys. z podstawą 48 cm
sygnowany u dołu: „MITORAJ”, na odwro-
cie numerowany : „E 153/1000HC

Do rzeźby dołączony certyfikat artysty
z 1988 r.

cena wywoławcza: 32 000 zł •
estymacja: 44 000 – 50 000 zł

138

Władysław Hasior

(1928 Nowy Sącz – 1999 Kraków)

Izydor

asamblaż, technika mieszana, wymiary
ok. 74 × 62 × 36 cm

Reprodukowany:

– Małopolskie Centrum Kultury Sokół;
HASIOR Powrót, Nowy Sącz 2010/2011,
kat. str. 119.

cena wywoławcza: 10 000 zł •

estymacja: 25 000 – 30 000 zł



REGULAMIN SPRZEDAŻY AUKCYJNEJ

I POSTANOWIENIA WSTĘPNE

Niniejszy Regulamin określa zasady przeprowadzenia oraz uczestnictwa w Aukcji, której przedmiotem są dzieła sztuki oraz inne obiekty kolekcjonerskie, powierzone Sopockiemu Domowi Aukcyjnemu Sp. z o.o. w celu ich sprzedaży.

II DEFINICJE

Dom Aukcyjny – Sopocki Dom Aukcyjny Sp. z o.o. z siedzibą w Sopocie przy ul. Bohaterów Monte Cassino 43, zarejestrowany w rejestrze przedsiębiorców pod numerem 538348.

Obiekt – dzieło sztuki lub inny obiekt kolekcjonerski będący przedmiotem sprzedaży.

Sprzedający – osoba zgłaszająca Obiekt do sprzedaży.

Uczestnik/Licytujący – osoba zarejestrowana, biorąca udział w Aukcji.

Nabywca – Uczestnik Aukcji, który w trakcie licytacji Obiektu, złoży najwyższą ofertę przyjętą przez Aukcjонера, w wyniku czego pomiędzy nim a Domem Aukcyjnym zawarte zostaje umowa sprzedaży lub warunkowa umowa sprzedaży.

Aukcjoner – osoba wyznaczona przez Sopocki Dom Aukcyjny do prowadzenia Aukcji.

Aukcja – zorganizowana forma sprzedaży lub zakupu, polegająca na składaniu Domowi Aukcyjnemu na zasadach i warunkach określonych w niniejszym Regulaminie konkurencyjnych ofert nabycia poszczególnych Obiektów przez Licytujących, w której zwycięski Nabywca jest zobowiązany do zawarcia umowy sprzedaży lub warunkowej umowy sprzedaży. **Katalog** – przygotowany przez Dom Aukcyjny dokument zawierający opisy Obiektów wystawionych na sprzedaż na Aukcji.

Stan Obiektu – przedstawiony przez Dom Aukcyjny opis Obiektu, z zastrzeżeniem, że nie prezentuje on pełnego stanu zachowania danego Obiektu. Brak takiej informacji nie jest równoznaczny z tym, że Obiekt jest wolny od wad i uszkodzeń. Jeśli Obiekt sprzedawany jest w ramie, Dom Aukcyjny nie ponosi odpowiedzialności za jej stan.

Wystawa przedaukcyjna – wystawa Obiektów bezpłatnie dostępna dla oglądających, w galeriach przygotowujących daną Aukcję.

Cena wywoławcza – kwota, od której rozpoczyna się licytacja Obiektu. **Estymacja** – wartość szacunkowa Obiektu podana na postawie aktualnych rynkowych notowań przedmiotów analogicznych do licytowanego. Licytacja zakończona w przedziale Estymacji lub powyżej jej górnej granicy jest transakcją ostateczną i skutkuje zawarciem prawnie wiążącej umowy sprzedaży pomiędzy Domem Aukcyjnym a Licytującym. W ramach Estymacji nie są zawarte Opłaty aukcyjne i opłaty dodatkowe.

Opłata aukcyjna – opłata w wysokości 20% doliczana do kwoty, na której zakończyła się licytacja Obiektu, stanowiąca wynagrodzenie Domu Aukcyjnego z tytułu przeprowadzonej Aukcji. Jest częścią końcowej ceny Obiektu. Opłata aukcyjna obowiązuje również w sprzedaży poaukcyjnej, w przypadku kiedy Obiekt nie został sprzedany w ramach Aukcji. Kwota wylicytowana wraz z Opłatą aukcyjną zawiera podatek od towarów i usług VAT (VAT marża).

Cena zakupu – całkowita cena do zapłaty (cena przybita młotkiem wraz z Opłatą aukcyjną i opłatami dodatkowymi, w tym opłatą z tytułu droit de suite).

Cena gwarancyjna – minimalna cena, za którą wylicytowany Obiekt może zostać sprzedany. Jest ceną poufną uzgodnioną między Domem Aukcyjnym i Sprzedającym. Jeżeli podczas licytacji nie zostanie ona osiągnięta, zakończenie licytacji skutkuje zawarciem Umowy sprzedaży warunkowej, co ogłasza prowadzący Aukcję po uderzeniu młotkiem.

Umowa sprzedaży warunkowej – w wypadku gdy kwota wylicytowana jest niższa niż Cena gwarancyjna, umowa z Kupującym, który zaferował najwyższą cenę, jest zawierana warunkowo. Prowadzący Aukcję informuje o tym po przybiciu młotkiem. Transakcja dochodzi do skutku, jeżeli Sprzedający zgodzi się na sprzedaż Obiektu po cenie niższej niż gwarancyjna lub też Kupujący podwyższy ofertę do Ceny gwarancyjnej. W przeciwnym wypadku transakcja warunkowa nie dochodzi do skutku, a Obiekt może zostać wystawiony do sprzedaży poaukcyjnej.

Legenda – poniższa legenda wyjaśnia symbole, które można znaleźć w Katalogu:

◊ przedmioty wytworzone w całości lub zawierające elementy wytworzone z roślin lub zwierząt określanych jako chronione lub zagrożone,
◊ Obiekty z pozwoleniem na wywóz,

● Obiekty, do których doliczana jest opłata wynikającą z tzw. *droit de suite*, tj. prawa twórcy i jego spadkobierców do otrzymywania wynagrodzenia z tytułu dokonanych zawodowo odsprzedaży oryginalnych egzemplarzy dzieł.

III SPRZEDAŻ AUKCYJNA

1. OBIEKTY PRZEZNACZONE DO LICYTACJI

Wszystkie Obiekty zaprezentowane w Katalogu aukcyjnym przeznaczone są do sprzedaży na warunkach określonych w niniejszym Regulaminie. W każdym przypadku zmiana warunków może nastąpić poprzez stosowny aneks do Katalogu bądź ogłoszenie podane do wiadomości przez Aukcjонера przed rozpoczęciem Aukcji na sali aukcyjnej.

Przedmiotem Aukcji są Obiekty oddane do sprzedaży komisowej przez Sprzedających (Dom Aukcyjny występuje tu jako zastępca pośredni działający w imieniu własnym, lecz na rachunek komitenta uprawnionego do rozporządzenia Obiektem) lub stanowiące własność Domu Aukcyjnego. Zgodnie z oświadczeniem Sprzedającego wystawione na Aukcję Obiekty stanowią jego własność, bądź też Sprzedający ma prawo do rozporządzania nimi. Ponadto Obiekty te nie są objęte jakimkolwiek postępowaniem sądowym i skarbowym, są wolne od zajęcia i zastawu oraz innych ograniczonych praw rzeczowych, a także jakichkolwiek roszczeń osób trzecich.

Każdy Obiekt katalogowy objęty jest profesjonalną wyceną oraz szczegółowym opisem katalogowym przygotowanym przez Dom Aukcyjny. Wykonywane są one w najlepszej wierze z wykorzystaniem doświadczenia i fachowej wiedzy jego pracowników oraz współpracujących ekspertów. Mimo uwagi poświęcanej każdemu z Obiektów w procesie opracowywania, dokumentacji pochodzenia, historii wystaw i bibliografii przedstawione informacje mogą być niewyczerpujące, a w niektórych przypadkach pewne fakty odnoszące się do kolejnych właścicieli, ekspozycji oraz publikacji, w ramach których Obiekt był prezentowany, mogą być nieujawnione. Aukcjoner ma prawo do dowolnego rozdzielania lub łączenia Obiektów oraz do ich wycofania z Aukcji bez podania przyczyn, także w trakcie jej trwania.

Aukcja jest prowadzona w języku polskim i zgodnie z prawem obowiązującym na terenie Rzeczypospolitej Polskiej przez Aukcjонера wskazanego przez Dom Aukcyjny. Ceny na Aukcji są podawane w polskich złotych.

2. AUKCJA

A. Rejestracja na Aukcję

/// LICYTACJA OSOBISTA

Warunkiem udziału w Aukcji jest zaakceptowanie przez Licytującego treści zawartych w niniejszym Regulaminie w całości i bez jakichkolwiek zastrzeżeń.

Wszyscy Licytujący muszą zarejestrować się przed Aukcją, dostarczyć wymagane informacje przewidziane w formularzu rejestracji (imię i nazwisko Licytującego, adres email, numer telefonu, adres do rozliczeń i korespondencji, numer dokumentu tożsamości), okazać dokument potwierdzający tożsamość (dowód osobisty lub paszport) oraz odebrać tabliczkę z numerem licytacyjnym. W przypadku powzięcia uzasadnionych wątpliwości co do tożsamości Licytującego lub możliwości zawarcia przez niego ważnej umowy sprzedaży, Dom Aukcyjny ma prawo poprosić Licytującego (np. w celu sprawdzenia jego wyślacalności, oświadczenia jego tożsamości lub w celu uniknięcia fałszerstwa) o przedstawienie dodatkowych dokumentów, pozyskać dane o Licytującym od osób trzecich lub określić sumę wadium, jaką powinien uiścić Licytujący celem zabezpieczenia. Dane osobowe Licytującego są informacjami poufnymi i pozostają do wyłącznej wiadomości Domu Aukcyjnego.

Dom Aukcyjny może odmówić dopuszczenia niektórych osób do udziału w Aukcji lub sprzedaży poaukcyjnej, jeżeli zachodzi niewyjaśniona

wątpliwość co do ich tożsamości, możliwości zawarcia przez nich ważnej umowy sprzedaży, zachodzi podejrzeniemożliwości popełnienia czynu zabronionego lub dana osoba swoim zachowaniem może zakłócać prawidłowy przebieg Aukcji.

/// ZLECENIE LICYTACJI Z LIMITEM I LICYTACJA TELEFONICZNA

Dla wygody Licytujących, którzy nie mogą uczestniczyć w Aukcji osobiście, Dom Aukcyjny realizuje pisemne zlecenie licytacji z limitem oraz zlecenia licytacji telefonicznej. W takim przypadku nieobecni Licytujący powinni wypełnić formularz „zlecenia licytacji”, który można znaleźć w Katalogu, na stronie internetowej Domu Aukcyjnego lub otrzymać w galeriach Domu Aukcyjnego.

W przypadku, gdy Licytujący zdecyduje się złożyć zlecenie licytacji z limitem, wskazuje on pozycje, które mają być w jego imieniu licytowane wraz z maksymalną oferowaną kwotą. Kwoty wskazane przez Licytującego w zleceniu licytacji nie zawierają opłaty aukcyjnej i opłat dodatkowych, powinny być wyrażone w polskich złotych oraz być zgodne z tabelą postąpień. Jeżeli podana kwota nie jest zgodna z kwotami w tabeli postąpień, zostanie ona obniżona. Aukcjoner nie zaakceptuje zlecenia licytacji, w którym nie ma wskazanej maksymalnej kwoty, do której Dom Aukcyjny może zrealizować zlecenie.

Dom Aukcyjny dołoży starań, aby Licytujący zakupił wybrany Obiekt w możliwie jak najniższej cenie, nie niższej jednak niż Cena gwarancyjna. Jeśli limit podany przez Licytującego jest niższy niż Cena gwarancyjna, a stanowi jednocześnie najwyższą ofertę, wówczas dochodzi do transakcji warunkowej. W przypadku dwóch lub większej liczby zleceń z takim samym limitem decyduje kolejność zgłoszeń.

W przypadku gdy Licytujący zdecyduje się złożyć zlecenie licytacji telefonicznej wskazuje on pozycje z Katalogu Aukcji, które mają być licytowane z nim telefonicznie wraz z numerem lub numerami telefonu, na który będą dzwonić pracownicy Domu Aukcyjnego podczas Aukcji.

Wszystkie zlecenia licytacji z limitem oraz licytacji telefonicznej wraz z fotokopią dokumentu tożsamości umożliwiającym weryfikację danych osobowych powinny być przesłane (pocztą, faxem lub e-mailem) albo dostarczone osobiście do galerii Domu Aukcyjnego przynajmniej 24 godziny przed rozpoczęciem Aukcji. Dostarczone później zlecenia mogą nie być zrealizowane.

Licytacja telefoniczna może być nagrywana, a złożenie zlecenia jest równoznaczne z wyrażeniem zgody na nagrywanie rozmowy telefonicznej. Na wypadek trudności z połączeniem telefonicznym Licytujący może określić na zleceniu limit, do którego pracownik Domu aukcyjnego będzie licytować pomimo braku połączenia. Jeśli żaden limit nie jest określony na zleceniu, pracownik Domu Aukcyjnego uznaje w takim wypadku, że klient oferuje przynajmniej Cenę wywoławczą.

Usługa licytacji na podstawie zlecenia licytacji nie podlega dodatkowej opłacie. Dom Aukcyjny zobowiązuje się dochować należytej staranności w realizacji zleceń, nie ponosi jednak odpowiedzialności za niezrealizowanie takiej oferty, chyba że wina za brak realizacji zlecenia leży wyłącznie po stronie Domu Aukcyjnego.

/// LICYTACJA ONLINE

Osoby zainteresowane licytacją online za pośrednictwem platformy licytacyjnej Domu Aukcyjnego (live.sda.pl) oraz aplikacji mobilnej muszą zarejestrować się za pomocą strony live.sda.pl podając swoje imię i nazwisko, adres email, numer telefonu, adres do rozliczeń i korespondencji oraz dane karty kredytowej (potrzebne do weryfikacji tożsamości i obsługi płatności). Dodatkowo fotokopia dokumentu tożsamości umożliwiającego weryfikację danych osobowych powinna zostać przesłana e-mailem albo dostarczona osobiście do galerii Domu Aukcyjnego przynajmniej 24 godziny przed rozpoczęciem Aukcji. Po pozytywnej weryfikacji przez pracownika Domu Aukcyjnego Licytujący może uczestniczyć za pośrednictwem Internetu na bieżąco w licytacji Obiektów aukcyjnych na tych samych zasadach jak podczas licytacji osobistej.

/// ODPOWIEDZIALNOŚĆ LICYTUJĄCEGO

Podczas licytacji, zarówno osobistej, online, telefonicznej, jak i poprzez złożenie zlecenia licytacji z limitem, Licytujący bierze osobistą odpowiedzialność za zapłatę za wylicytowane Obiekty, chyba że przed rozpoczęciem Aukcji zostało wyraźnie uzgodnione na piśmie (pod rygorem nieważności) z Sopockim Domem Aukcyjnym, że oferent jest pełnomocnikiem zidentyfikowanej osoby trzeciej zaakceptowanej przez Sopocki Dom Aukcyjny.

B. Przebieg Aukcji

/// PRZYJMOWANIE OFERT OD LICYTUJĄCYCH

Licytację rozpoczyna i prowadzi Aukcjoner. Wyczytuje on Obiekty, decyduje o kolejnych postąpieniach, wskazuje Licytujących, ogłasza zakończenie licytacji oraz wskazuje zwycięzcę. Licytujący mają prawo podczas licytacji składać swoje oferty. Zakończenie Aukcji Obiektu następuje w momencie uderzenia młotkiem przez Aukcjонера i jest równoznaczne z zawarciem umowy sprzedaży lub Umowy sprzedaży warunkowej pomiędzy Domem Aukcyjnym a Licytującym, który zaferował najwyższą cenę przyjętą przez Aukcjонера.

W przypadku powstania błędu albo zaistnienia sporu co do wyniku Aukcji, Aukcjoner może ponownie zaferować Obiekt do sprzedaży (również bezpośrednio po uderzeniu młotkiem). W takiej sytuacji Aukcjoner może także podjąć wszelkie inne działania, które uzna za racjonalne i stosowne do zaistniałych okoliczności. Jeżeli jakkolwiek spór dotyczący wyniku licytacji powstanie po Aukcji, wynik sprzedaży w ramach Aukcji uznaje się za ostateczny.

Dom Aukcyjny zastrzega sobie prawo do licytowania jedynie wcześniej zgłoszonych przez uczestników Aukcji Obiektów. W takiej sytuacji numery Obiektów powinny być przed Aukcją zgłaszane obsłudze Domu Aukcyjnego.

Dom Aukcyjny może utrwać przebieg Aukcji za pomocą urządzeń rejestrujących obraz i dźwięk.

/// CENY GWARANCYJNE

Niektóre Obiekty na Aukcji mogą być oferowane z zastrzeżeniem Ceny gwarancyjnej. W celu osiągnięcia Ceny gwarancyjnej Obiektu Aukcjoner i pracownicy Sopockiego Domu Aukcyjnego mogą składać w trakcie licytacji oferty w imieniu Sprzedawcy, bez wskazania, że czynią to w jego imieniu. Może to następować przez składanie następujących po sobie ofert licytacyjnych, bądź też ofert w odpowiedzi na oferty składane przez innych Licytujących. Jeżeli nie ma żadnych ofert na dany Obiekt Aukcjoner może uznać przedmiot za niesprzedany.

/// LICYTACJA W JĘZYKU ANGIELSKIM

Na specjalne życzenie Licytującego niektóre spośród licytacji mogą być równolegle prowadzone w języku angielskim. Prośby takie powinny być składane najpóźniej godzinę przed Aukcją wraz z informacją których Obiektów dotyczą.

/// TABELA POSTĄPIEŃ

Licytacja rozpoczyna się od Ceny wywoławczej. Aukcjoner kolejne postąpienia podaje według poniższej tabeli. W zależności od przebiegu Aukcji może on wedle własnego uznania zdecydować o innej wysokości postąpienia.

cena	postąpienia
0 – 1 000	50
1 000 – 2 000	100
2 000 – 5 000	200
5 000 – 10 000	500
10 000 – 30 000	1 000
30 000 – 100 000	2 000
100 000 – 200 000	5 000
200 000 – 500 000	10 000
500 000 – 1 000 000	20 000
Powyżej 1 000 000	50 000

/// SPRZEDAŻ POAUKCYJNA

Niektóre Obiekty niesprzedane na Aukcji wystawione są do sprzedaży poaukcyjnej. W cenie sprzedaży Obiektów oferowanych poaukcyjnie zawarta jest także Opłata aukcyjna i inne opłaty dodatkowe. Procedura sprzedaży poaukcyjnej podlega przepisom niniejszego Regulaminu, stosowanym odpowiednio.

3. PŁATNOŚCI

A. Czas i formy płatności

Licytujący, który w wyniku przyjęcia jego Oferty przez Aukcjонера zawarł z Domem Aukcyjnym umowę sprzedaży, jest zobowiązany do zapłaty

ceny powiększonej o Oplatę aukcyjną i ewentualnie opłaty dodatkowe za zakupione Obiekty w terminie 14 dni od dnia Aukcji. Ww. obowiązek jest niezależny od uzyskania pozwolenia na eksport czy otrzymania innych pozwoleń. W sytuacji zawarcia j Umowy sprzedaży warunkowej termin ten biegnie od chwili poinformowania Nabywcy przez Dom Aukcyjny o zaakceptowaniu jego oferty przez Sprzedającego.

Dom Aukcyjny jest uprawniony do naliczenia odsetek ustawowych za opóźnienie w płatności.

Dom Aukcyjny przyjmuje następujące formy płatności: gotówka, karta płatnicza (Dom Aukcyjny akceptuje płatności kartami Master Card i VISA) oraz przelew na rachunek bankowy (na konto galerii organizującej Aukcję).

B. Opłata aukcyjna i opłata droit de suite

Do kwoty wylicytowanej doliczana jest Opłata aukcyjna oraz opłaty dodatkowe wynikające z oznaczeń katalogowych Obiektu. Opłata aukcyjna stanowi część końcowej ceny Obiektu i wynosi 20%. Obowiązuje ona również w sprzedaży poaukcyjnej. Do opłat dodatkowych zalicza się głównie opłatę z tytułu tzw. droit de suite, tj. prawa twórcy i jego spadkobierców do otrzymywania wynagrodzenia z tytułu dokonanych zawodowo odsprzedaży oryginalnych egzemplarzy dzieł. Opłata będzie obliczana, gdy kwota wylicytowana przekroczy równowartość 100 euro. Powyżej tej kwoty opłata będzie sumą stawek: 5% części ceny sprzedaży, jeżeli ta część jest zawarta w przedziale do równowartości 50 000 euro oraz 3% części ceny sprzedaży, jeżeli ta część jest zawarta w przedziale od równowartości 50 000,01 euro do równowartości 200 000 euro oraz 1% części ceny sprzedaży, jeżeli ta część jest zawarta w przedziale od równowartości 200 000,01 euro do równowartości 350 000 euro, oraz 0,5% części ceny sprzedaży, jeżeli ta część jest zawarta w przedziale od równowartości 350 000,01 euro do równowartości 500 000 euro oraz 0,25% części ceny sprzedaży, jeżeli ta część jest zawarta w przedziale przekraczającym równowartość 500 000 euro, jednak w kwocie nie wyższej niż równowartość 12 500 euro. Opłata ta ustalana jest przy zastosowaniu średniego kursu euro ogłoszonego przez NBP w dniu poprzedzającym dzień Aukcji lub – w przypadku odbycia aukcji w w dniu przypadającym po dniu, w którym nie są publikowane średnie kursy walut NBP – przy zastosowaniu ostatniego średniego kurus euro opublikowanego przez NBP przed dniem aukcji.

C. Przeniesienie prawa własności Obiektu

Własność zakupionego Obiektu nie przejdzie na Nabywcę, dopóki Dom Aukcyjny nie otrzyma pełnej Ceny zakupu za Obiekt, w tym Opłaty aukcyjnej. Dom Aukcyjny nie jest zobowiązany do przekazania posiadania ani dzierżenia Obiektu Nabywcy do chwili przeniesienia na niego własności Obiektu. Wcześniejsze przekazanie Obiektu Nabywcy nie jest równoznaczne z przeniesieniem prawa własności Obiektu na niego ani zwolnieniem z obowiązku zapłaty Ceny zakupu.

D. Płatność w innych walutach

Wszystkie płatności są przyjmowane w polskich złotych. Na specjalne życzenie Licytującego i po wcześniejszym uzgodnieniu, w tym kursu wymiany walut, Dom Aukcyjny dopuszcza możliwość dokonania płatności w euro lub dolarach amerykańskich. Wartość transakcji opłacanej w innej walucie niż polski złoty będzie powiększona o opłatę manipulacyjną w wysokości 1% Ceny zakupu.

4. ODBIÓR ZAKUPU

A. Odbiory w Galeriach Sopockiego Domu Aukcyjnego

Odbiór wylicytowanych Obiektów jest możliwy po dokonaniu wpłaty pełnej Ceny zakupu oraz uregulowaniu innych płatności wobec Domu Aukcyjnego. Gdy tylko wszystkie wymagania zostaną spełnione, Nabywca powinien skontaktować się z galerią Domu Aukcyjnego organizującą Aukcję, aby umówić się na odbiór Obiektu.

Przed przekazaniem Obiektu Nabywcy lub jego przedstawicielowi, Dom Aukcyjny będzie wymagał okazania dowodu potwierdzającego tożsamość. Przedstawiciel dodatkowo powinien posiadać pisemne, pod rygorem nieważności, upoważnienie od Nabywcy.

Nabywca powinien odebrać zakupiony Obiekt w terminie 30 dni od daty Aukcji. Po tym terminie Dom Aukcyjny może przestać wylicytowane Obiekty do magazynu zewnętrznego, a Nabywca obciążony zostanie kosztami transportu oraz magazynowania. Wielkość opłat będzie uzależniona od operatora magazynu oraz rodzaju i wielkości

Obiektów. Zaakceptowanie niniejszego Regulaminu równoznaczne jest z zaakceptowaniem regulaminów lub ogólnych warunków świadczenia usług podmiotu odpowiedzialnego za transport i magazynowanie.

Po upływie 30 dni od daty Aukcji na Nabywcę przechodzi ryzyko utraty i uszkodzenia nieodebranego Obiektu, a także ciężary związane z Obiektem, w tym koszty jego ubezpieczenia. Dom Aukcyjny odpowiada względem Nabywcy za szkody z tytułu straty lub uszkodzenia Obiektu jedynie do wysokości Ceny zakupu Obiektu.

B. Transport

Dla wygody Nabywcy Dom Aukcyjny może zaoferować podstawowe opakowanie Obiektu umożliwiające odbiór osobisty.

Na wyraźne życzenie Nabywcy Dom Aukcyjny może pomóc w kontakcie z wyspecjalizowaną firmą zajmującą się pakowaniem i wysyłką dzieł sztuki. Każde takie zlecenie odbywa się na odpowiedzialność Nabywcy i Dom Aukcyjny nie bierze odpowiedzialności za nieprawidłowe wykonanie usług przez przewoźników bądź inne osoby trzecie.

Jeżeli klient sam wybierze firmę transportową, jej przedstawiciel powinien skontaktować się telefonicznie z galerią Domu Aukcyjnego organizującą Aukcję, przynajmniej 24 godziny przed planowanym odbiorem Obiektu.

C. Pozwolenie na wywóz i dokumenty wywozowe

W wypadku niektórych Obiektów przepisy prawa wymagają dodatkowych pozwoleń na wywóz poza granice kraju. Kwestię tę reguluje ustawa z dnia 23 lipca 2003 r. o ochronie zabytków i opiece nad zabytkami (Dz.U. nr 162 poz. 1568, z późn. zm.), zgodnie z którą wywóz określonych obiektów poza granice kraju wymaga zgody odpowiednich władz; w szczególności dotyczy to obrazów starszych niż 50 lat o wartości powyżej 40 000 złotych. Nabywca jest zobowiązany do przestrzegania przepisów w tym zakresie, a niemożliwość uzyskania odpowiednich dokumentów lub opóźnienie w ich uzyskaniu nie uzasadniają odstąpienia od sprzedaży ani opóźnienia w uiszczeniu pełnej Ceny zakupu za obiekt.

D. Zagrożone gatunki

Przedmioty wykonane z materiału roślinnego lub zwierzęcego albo zawierające m.in. koralowiec, skórę krokodyla, kość słoniową, kość wielorybia, róg nosorożca, skorupę żółwia, niezależnie od wieku, procentowej zawartości, mogą wymagać dodatkowych pozwoleń lub certyfikatów przed wywozem. Uzyskanie dokumentów umożliwiających eksport nie jest równoznaczne z możliwością importu do innego państwa. Nabywca jest zobowiązany do przestrzegania przepisów w tym zakresie, a niemożliwość uzyskania odpowiednich dokumentów lub opóźnienie w ich uzyskaniu nie uzasadniają odstąpienia od sprzedaży ani opóźnienia w uiszczeniu pełnej Ceny zakupu za Obiekt. Obiektu tego typu zostały oznaczone symbolem „●” opisanym w Legendzie. Dom Aukcyjny nie ponosi odpowiedzialności za błędy lub uchybienia w oznaczeniu przedmiotów zawierających elementy wytworzone z chronionych lub regulowanych prawem gatunków roślin i zwierząt.

5. BRAK PŁATNOŚCI

W przypadku gdy Nabywca w terminie 14 dni roboczych od daty Aukcji nie uiści całej Ceny zakupu (zawierającej Opłatę aukcyjną i ewentualne Opłaty dodatkowe) Dom Aukcyjny bez uszczerbku dla innych swoich praw może zastosować jeden lub kilka z poniższych środków prawnych:
– przechować Obiekt w galeriach Domu Aukcyjnego lub w innym miejscu na ryzyko i koszt klienta;
– odstąpić od sprzedaży Obiektu, zatrzymując dotychczasowe opłaty na poczet pokrycia szkód;
– odrzucić zlecenie Nabywcy w przyszłości lub zrealizować takie zlecenie pod warunkiem uiszczenia wadium;
– naliczać odsetki maksymalne od dnia wymagalności płatności do dnia zapłaty pełnej Ceny zakupu;
– odsprzedać Obiekt na Aukcji lub prywatnie z Estymacjami i ceną minimalną ustaloną przez Dom Aukcyjny.
Jeśli Obiekt na drugiej Aukcji zostanie sprzedany za kwotę niższą niż Cena zakupu, za którą Nabywca wylicytował Obiekt, Nabywca pozostający w zwłoce będzie zobowiązany do pokrycia różnicy wraz z kosztami przeprowadzenia dodatkowej Aukcji;
– wszcząć postępowanie sądowe przeciwko Nabywcy w celu odzyskania zaległości;

– potrącić należności Nabywcy względem Domu Aukcyjnego z wierzytelności wobec tego Nabywcy wynikających z innych transakcji;
– podjąć wszelkie inne działania odpowiednie do zaistniałych okoliczności.

IV INFORMACJE OGÓLNE

1. DANE OSOBOWE

Dom Aukcyjny, w związku ze świadczonymi usługami oraz wymogami prawnymi związanymi z przeprowadzeniem Aukcji może wymagać od Licytujących podania danych osobowych lub w niektórych przypadkach (np. w celu sprawdzenia wypłacalności, poświadczenia tożsamości klienta lub w celu uniknięcia fałszerstwa) pozyskać dane o Licytującym od osób trzecich. Dom Aukcyjny może również wykorzystać dane osobowe dostarczone przez Licytującego, za jego zgodą, w celach marketingowych, dostarczając materiały o Obiektach, usługach bądź wydarzeniach organizowanych przez Dom Aukcyjny.

W zakresie przetwarzania danych osobowych, zastosowanie znajdują postanowienia klauzuli informacyjnej dostępnej pod adresem: sda.pl. Poprzez akceptację niniejszego Regulaminu Licytujący potwierdza, że zapoznał się z ww. klauzulą i nie wnosi do niej uwag.

2. OGRANICZENIA ODPOWIEDZIALNOŚCI

Dom Aukcyjny wyłącza wszelkie gwarancje inne niż zawarte w niniejszym Regulaminie w najszerszym zakresie dopuszczonym prawem.

Całkowita odpowiedzialność Domu Aukcyjnego jest ograniczona wyłącznie do Ceny zakupu zapłaconej przez Nabywcę. Dom Aukcyjny nie bierze odpowiedzialności wobec Nabywcy za szkody przewyższające Cenę zakupu, niezależnie czy taka szkoda jest charakteryzowana jako bezpośrednia, pośrednia, szczególna, przypadkowa czy następcza. Dom Aukcyjny nie jest zobowiązany do zapłaty odsetek od Ceny zakupu.

Dom Aukcyjny nie jest odpowiedzialny za przejęzyczenia lub pomyłki pisemne w informacjach podanych klientom oraz nie ponosi odpowiedzialności wobec żadnego Licytującego za błędy w trakcie prowadzonej Aukcji lub popełnione w innym zakresie związanym ze sprzedażą Obiektu.

Dom Aukcyjny nie wyklucza lub nie ogranicza odpowiedzialności Domu Aukcyjnego wobec Nabywcy, wynikającej z jakiegokolwiek oszustwa bądź świadomego wprowadzenia w błąd lub z winy umyślnej.

3. WARUNKI POTWIERDZENIA AUTENTYCZNOŚCI

Autentyczność Obiektu to w rozumieniu powyższego Regulaminu właściwe podanie autorstwa Obiektu i prawidłowe jego datowanie. Dom Aukcyjny udziela gwarancji autentyczności Obiektów zaprezentowanych w Katalogu na okres 5 lat od daty sprzedaży przez Dom Aukcyjny z poniższymi zastrzeżeniami:

Dom Aukcyjny udziela gwarancji autentyczności Obiektu jedynie bezpośredniemu Nabywcy Obiektu. Powyższa gwarancja nie obejmuje:
a) kolejnych właścicieli Obiektu, włączając w to osoby, które nabyły od bezpośredniego Nabywcy Obiekt odpłatnie, w drodze darowizny lub dziedziczenia;
b) Obiektu, co do którego trwa spór o autorstwo;
c) Obiektu, którego autorstwo jest jedynie domniemane, co w Katalogu i na certyfikacie oznaczone jest następującymi zapisami: brak dat życia po imieniu i nazwisku artysty, nazwisko artysty poprzedzone jedynie inicjałem imienia, znak zapytania w nawiasie lub bez nawiasu („?” lub „(?)”) po nazwisku artysty, przed lub po imieniu i nazwisku artysty określenia: „przypisywany/e/a”, „Attributed” lub skrót „Attrib.”;
d) Obiektu powstałego w bliżej lub szerzej rozumianym kręgu oddziaływania stylu danego artysty, co w katalogu i na certyfikacie oznaczone jest użyciem przed lub po imieniu i nazwisku artysty jednego z następujących określeń: „krąg”, „szkoła” bądź „naśladowca”;
e) Obiektu, którego określenie autorstwa było zgodne z ogólnie przyjętą opinią specjalistów, uczonych i innych ekspertów;
f) Obiektu, w przypadku którego podana w Katalogu roczna data powstania różni się od faktycznej o mniej niż 15 lat;
g) Obiektu, w przypadku którego w datowaniu pojawiło się prawidłowe określenie stulecia, natomiast nieprawidłowe określenie części tego stulecia (połowy lub ćwierci);
h) Obiektów z XX w., XIX w. i starszych, w przypadku których faktycznie stwierdzone datowanie różni się w stosunku do podanego w Katalogu „na korzyść” obiektu, tj. obiekt okazał się starszy, niż było to podane w opisie;

i) Obiektu, którego opis i datowanie zostały uznane za niedokładne przy użyciu metod naukowych lub testów, które nie były ogólnie przyjęte w czasie wydawania Katalogu bądź w tamtym czasie były uznawane za nadmiernie kosztowne lub niewykonalne, albo według wszelkiego prawdopodobieństwa mogłyby spowodować uszkodzenia lub utratę wartości Obiektu.

4. REKLAMACJE

Wszelkie możliwe reklamacje rozpatrywane są zgodnie z przepisami prawa polskiego. Reklamację z tytułu niezgodności towaru z umową Nabywca może zgłosić w ciągu jednego roku od wydania Obiektu. Wobec osób niebędących bezpośrednimi Nabywcami na Aukcji Dom Aukcyjny nie ponosi odpowiedzialności za ukryte wady fizyczne oraz wady prawne zakupionych Obiektów

5. PRAWA AUTORSKIE

Sprzedający nie przekazuje wraz z Obiektem prawa autorskiego ani prawa do reprodukowania Obiektu.

Prawa autorskie do wszystkich zdjęć, ilustracji i tekstów związanych z Obiektem, sporządzonych przez lub dla Domu Aukcyjnego, włączając zawartość Katalogów, stanowią własność Domu Aukcyjnego. Nie mogą być one wykorzystane przez Nabywcę ani inne osoby bez uprzedniej pisemnej zgody Domu Aukcyjnego.

6. OBOWIĄZUJĄCE PRZEPISY PRAWA

Niniejszy Regulamin podlega prawu polskiemu i zgodnie z nim będzie interpretowany.

Niniejszy Regulamin stanowi całość uzgodnień pomiędzy Domem Aukcyjnym a Licytującymi oraz zastępuje jakąkolwiek wcześniejszą umowę czy porozumienie (czy to ustną, czy pisemną) pomiędzy Domem Aukcyjnym a Licytującymi dotyczącą materii objętych przedmiotem niniejszego Regulaminie.

Jeżeli jakokolwiek część niniejszego Regulaminu zostanie uznana przez sąd właściwy lub inny upoważniony podmiot za nieważną, podlegającą unieważnieniu, pozbawioną mocy prawnej, nieobowiązującą lub niewykonalną, pozostałe części niniejszego Regulaminu będą nadal uważane za w pełni obowiązujące i wiążące, a Dom Aukcyjny i Licytujący działając w dobrej wierze zastąpią takie postanowienie postanowieniem ważnym i wykonalnym, które będzie najpełniej oddawać ekonomiczny sens pierwotnego zapisu.

Dom Aukcyjny w szczególności zwraca uwagę na przepisy:

– ustawy z dnia 23 lipca 2003 r. o ochronie zabytków i opiece nad zabytkami (Dz.U. Nr 162 poz. 1568) – wywóz określonych Obiektów poza granice kraju wymaga zgody odpowiednich władz,
– ustawy z dnia 21 listopada 1996 r., o muzeach (Dz.U. z 1997r Nr 5, poz. 24, z późn. zm.) – muzea rejestrowane mają prawo pierwokupu zabytków bezpośrednio na Aukcji za kwotę wylicytowaną powiększoną o Oplatę aukcyjną i ewentualnie o opłaty dodatkowe
– ustawy z dnia 25 maja 2017 r. o restytucji narodowych dóbr kultury (Dz. U. z 2017 r. poz. 1086) – Minister właściwy do spraw kultury i ochrony dziedzictwa narodowego występuje o zwrot wyprawzonego z naruszeniem prawa z terytorium Rzeczypospolitej Polskiej narodowego dobra kultury RP
– ustawy z dnia 1 marca 2018 r. o przeciwdziałaniu praniu pieniędzy oraz finansowaniu terroryzmu (Dz.U. 2018 poz. 723 z późn. zm.) – Dom Aukcyjny jest zobowiązany do zbierania danych osobowych Nabywców dokonujących transakcji w kwocie powyżej 10 000 euro.

V POSTANOWIENIA KOŃCOWE

1. Niniejszy Regulamin wyczerpuje całość praw i obowiązków pomiędzy stronami w odniesieniu do sprzedaży aukcyjnej i poaukcyjnej Obiektu.
2. Wszelkie zawiadomienia powinny być kierowane na piśmie na adres Domu Aukcyjnego Powiadomienia kierowane do Nabywców będą przesyłane na adres podany w ostatnim piśmie do Domu Aukcyjnego.
3. Jeśli jakiegokolwiek z postanowień Regulaminu okazałoby się nieważne, bezskuteczne lub niemożliwe do zastosowania, pozostałe postanowienia będą nadal obowiązywać. Brak działania lub opóźnienie w wykonywaniu praw wynikających z Regulaminu nie oznacza zrzeczenia się praw lub zwolnienia z obowiązków ani nie uchyla obowiązywalności całości bądź części z postanowień powyższego Regulaminu.

ZLECENIE LICYTACJI

AUKCJA JESIENNA

Sopot, 30 września (sobota) 2023 r., godz. 16.00

Szanowni Klienci, zachęcamy do składania pisemnych ofert w celu wzięcia udziału w aukcji. Możliwa jest także licytacja telefoniczna. Prosimy czytelnie wypełnić kartę zlecenia i dostarczyć ją (osobiście, pocztą lub e-mailem: sopot@sda.pl) do siedziby SDA nie później niż 24 godziny przed rozpoczęciem licytacji. Płatność za wylicytowane prace można uregulować gotówką lub kartą w galerii oraz przelewem: PL 73 1240 1242 1111 0000 1587 0894

Imię i nazwisko _____

Dokładny adres _____

Telefon, fax, e-mail _____

NIP (dla firm) _____ PESEL _____

Nr dowodu osobistego _____

Przed przyjęciem zlecenia licytacji pracownik Domu Aukcyjnego ma prawo prosić o podanie pełnych danych osobowych oraz o dokument potwierdzający tożsamość osoby rejestrowanej (dowód osobisty, paszport, prawo jazdy; w przypadku zleceń przesyłanych e-mailem lub pocztą: w formie kserokopii lub skanu takiego dokumentu).

Proszę o licytację następujących pozycji:

Nr pozycji w katalogu	Autor, tytuł	Maksymalna oferowana kwota lub licytacja telefoniczna

Zlecenie licytacji z limitem

SDA będzie reprezentował w licytacji Nabywcę do podanej kwoty, gwarantując jednocześnie nabycie obiektu za najniższą możliwą kwotę. Zgadzam się na jedno postąpienie w górę w przypadku wystąpienia innego zlecenia o tej samej wysokości: Tak Nie

Zlecenie telefoniczne

W przypadku zlecenia licytacji telefonicznej prosimy o podanie numeru telefonu aktualnego w czasie aukcji. Pracownicy SDA potęcą się z Państwem chwilę przed rozpoczęciem licytacji wybranych obiektów. Dom Aukcyjny nie ponosi odpowiedzialności za brak możliwości wzięcia udziału w licytacji telefonicznej w przypadku problemów z uzyskaniem połączenia z podanym numerem.

Numer Państwa telefonu do licytacji _____

Ja niżej podpisany/a oświadczam, że:

- zapoznałem/-am się i akceptuję Regulamin Sprzedaży Aukcyjnej Sopockiego Domu Aukcyjnego opublikowany w katalogu aukcyjnym,
- zobowiązuję się do zrealizowania zawartych transakcji zgodnie z niniejszym Regulaminem, w tym do zapłacenia wylicytowanej kwoty powiększonej o opłatę aukcyjną oraz innych opłat, zgodnie z oznaczeniami w katalogu, w szczególności w przypadkach przewidzianych przepisami ustawy o prawie autorskim i prawach pokrewnych, wynagrodzenia z tytułu odsprzedaży oryginalnych egzemplarzy utworu (tzw. *droit de suite*) w terminie 14 dni od daty aukcji,
- wszelkie dane zawarte w niniejszym formularzu są prawdziwe i zgodne z moją najlepszą wiedzą. W przypadku zatajenia lub podania nieprawdziwych danych Sopocki Dom Aukcyjny nie ponosi odpowiedzialności,
- zapoznałem/-am się z Polityką prywatności obowiązującą w Sopockim Domu Aukcyjnym, w tym z informacjami określającymi w jakim zakresie i celu Sopocki Dom Aukcyjny jest uprawniony do przetwarzania moich danych osobowych, komu mogą być one udostępnione, jaka jest podstawa przetwarzania oraz jakie prawa w związku z tym mi przysługują.

Imię i nazwisko _____

data, podpis _____

- 5) wyrażam zgodę na przetwarzanie przez Sopocki Dom Aukcyjny moich danych osobowych w celach marketingowych takich jak otrzymywanie informacji o ofertach i wydarzeniach organizowanych przez Sopocki Dom Aukcyjny, w tym na przesyłanie katalogów wydawanych przez Sopocki Dom Aukcyjny.

Imię i nazwisko _____

data, podpis _____



Zdzisław Beksiński (1929–2005), *Melancolia*, 1976 r.

PRZYJMujemy OBRAZY DO 22 WRZEŚNIA

AUKCJA SZTUKI WSPÓŁCZESNEJ

28 PAŹDZIERNIKA (SOBOTA) 2023

W SIEDZIBIE SOPOCKIEGO DOMU AUKCYJNEGO

SOPOT, UL. BOH. MONTE CASSINO 43

SOPOCKI
DOM AUKCYJNY
1990



Henryk Baranowski, *Długie Pobrzeże*, olej, płótno, 80 × 60 cm, sygn. l. d.: H. Baranowski

AUKCJA VARIA[®] (54)

7 PAŹDZIERNIKA 2023

W GALERII SOPOCKIEGO DOMU AUKCYJNEGO
GDAŃSK, UL. DŁUGA 2/3

SOPOCKI
DOM AUKCYJNY
1990



Jerzy Kossak (1886 Kraków – 1955 tamże), *Wizja Św. Huberta*, 1934 r., olej, płótno, 120 × 100 cm, sygn. i dat. p.d.: Jerzy Kossak/1934

AUKCJA VARIA[®] (55)

25 PAŹDZIERNIKA 2023

W GALERII SOPOCKIEGO DOMU AUKCYJNEGO
WARSZAWA, UL. NOWY ŚWIAT 54/56

SOPOCKI
DOM AUKCYJNY
1990

SOPOCKI
DOM AUKCYJNY
1990

aukcja ze zbiorów
kolekcjonera

4 PAŹDZIERNIKA 2023

SOPOCKI DOM AUKCYJNY • WARSZAWA • NOWY ŚWIAT 54/56

SOPOCKI
DOM AUKCYJNY
1990



AUKCJA BIŻUTERII

10 LISTOPADA (PIĄTEK) 2023, GODZ. 18:00

W SIEDZIBIE SOPOCKIEGO DOMU AUKCYJNEGO

SOPOT, UL. BOH. MONTE CASSINO 43

Indeks artystów

ABAKANOWICZ MAGDALENA	105	KAUFMANN KARL	46	OLPIŃSKI JAN KAZIMIERZ	92
AUGUSTYNOWICZ ALEKSANDER	50	KISLING MOJŻESZ	79–82	PAŁUCHA JACEK	117
BAGIENSKI STANISŁAW	17	KOBZDEJ ALEKSANDER	114	PANEK JERZY	106
BAKAŁOWICZ WŁADYSŁAW	16	KOCH GEORG	54	PANKIEWICZ JÓZEF	3
BARANOWSKI HENRYK	36, 38–41	KONARSKI J	15	PICASSO PABLO	111
BEKSIŃSKI ZDZISŁAW	112	KORECKI WIKTOR	52, 53	PŁÓCIENNIK HENRYK	118
BOROWSKI WACŁAW	73	KOSSAK JERZY	14	POCHWALSKI KAZIMIERZ TEOFIL	89
BORYSOWSKI STANISŁAW	64	KOSSAK WOJCIECH	6, 13	PRIEBE RUDOLF	44, 45
BRATKOWSKI ROMAN	58	KOWNACKI BARTŁOMIEJ	119, 120	RATHJEN CARL	60
BRZOSKO WŁADYSŁAW	96	KRUSZEWSKI JÓZEF WINCENTY	62	ROSZEZEWSKI HENRI	61
CHAPIRO JACQUES	66	KRYNICKI NIKIFOR	21–24	SCHMIDT OSKAR	90
DWURNIK EDWARD	125	LANDAU ZYGMUNT	72	SIWECKI ANTONI	87
DZIERZENCKI EUGENIUSZ	34, 35, 37	LESZKO LUDWIK	51	STAŃKO LESZEK	93
EIBISCH EUGENIUSZ	78	LINDEMAN EMIL	86	STAROWIEYSKI FRANCISZEK	110
FALAŁ JULIAN	2, 5	LINKĘ BRONISŁAW WOJCIECH	113	STRYJEC RYSZARD	107, 108
GĄSSOWSKI ALEKSANDER	56	ŁEMPICKA TAMARA	4	STRYJEŃSKA ZOFIA	97, 98, 99, 100
GOTTLIEB LEOPOLD	83	MAJEWSKA-KEANE MAGDALENA (MAJA)	95	STYKA JAN	7, 8
GRUNSWEIGH NATHAN	67	MALARZ NIEOKREŚLONY (XIX W.)	59, 63	SUCHANEK ANTONI	42, 43
GRZYWACZ ZBYLUT	121	MAŁACHOWSKI-JAXA SOTER	11, 12	SZAJNA JÓZEF	109
HALICKA ALICJA	84	MARKIEL JAKUB	75, 76	SZEWCZENKO KONSTANTY	91
HANYSZ-STEFANSKA MAGDALENA	116	MENDOLY-STEFANOFF GRZEGORZ	48	TAJAK TOMASZ	115
HASIOR WŁADYSŁAW	138	MENKES ZYGMUNT	65	TERLIKOWSKI WŁODZIMIERZ	74
HAYDEN HENRYK	69, 70	MĘDRZYCKI MAURYCY (MENDJIZKY MAURICE)	55	UNIECHOWSKI ANTONI	101, 102, 103, 104
HEIMROTH KAROL	57	MIESLER HORST	47	VASARELY VICTOR	124
HOFMAN WLASTIMIL	9, 10, 18, 19, 20, 25, 26, 27, 28, 29, 30	MITORAJ IGOR	135, 136, 137	WEISS ZW. ANERI IRENA	85, 87, 94
KACZANOWSKI WITOLD	126, 127, 128	MOKWA MARIAN	32, 33	WIERUSZ-KOWALSKI ALFRED	1
KAMOCCI STANISŁAW	49	MONDZAIN SZYMON	77	YERKA JACEK	133, 134
KANELBA RAJMUND	71	NORBLIN DE LA GOURDAINE JAN PIOTR	31	ZIELENKIEWICZ KAZIMIERZ (CAZIEL)	68
KARPOWICZ-WESTNER ANNA	122	OLBIŃSKI RAFAŁ	129, 130, 131, 132	ZĘGALSKI LESZEK	123

I okładka, poz. 1 – Alfred Wierusz-Kowalski *Alfred Sanie zimą*

II okładka, poz. 13 – Wojciech Kossak – *Szwależer z eskorty Napoleona*

II okładka, poz. 2 – Julian Fałat – *Polesie*

IV okładka, poz. 3, Józef Pankiewicz, *Widok z okolic Florencji*, 1932 r.

Dodatkowe fotografie:

Poz. 1 – Carl Teufel, Pracownia Alfreda Wierusza-Kowalskiego, Monachium 1889. Archiwum Fotografii w Marburgu, nr zdjęcia: 121.688, rok digitalizacji: 2013. © Copyright: ©Bildarchiv Foto Marburg/Carl Teufel – Rechte vorbehalten, źródło: <https://www.bildindex.de/media/obj22005051/fm121688>, dostęp: 8.09.2023)

Poz. 3 – Widok na fasadę Pension Pendini, w którym zatrzymali się Pankiewiczowie podczas podróży do Florencji w 1932 r., fot. archiwalna z ok. 1934 r.

(źródło: <http://junkshopsnapshots.blogspot.com/2014/05/italian-job.html>, dostęp: 8.09.2023)

Poz. 3 – Panorama Florencji z fragmentem Viale dei Colli, fot. archiwalna (źródło: <http://casavacanze.poderesantapia.com/engels/firenze/vialedeicolli.html>, dostęp: 8.09.2023)

poz. 4 - Studio i mieszkanie Tamary Łempickiej w Paryżu przy rue Méchain, Gravot (źródło: Tamara Łempicka a Art Déco. Tradycja i nowoczesność", Muzeum Narodowe Lublin, Villa le Fleur Konstancin Jeziorna, 2022 -2023, kat. wystawy, s.34, nr kat 40

Poz.6 – Fragment „Panoramy Raclawickiej”, 1893–1894, (olej, płotno, 15 × 120 m, zbiory Muzeum Narodowego we Wrocławiu) (źródło: <https://mnwr.pl/category/oddzialy/panorama-raclawicka/dostep> 11.09.2023)

poz. 17 – Pamiątka 20-lecia Niepodległości", Wydawnictwo Wierzbicki i Sk-a, rok wydania 1938–39. Zbiory Muzeum Narodowego w Warszawie

Źródło: <https://cyfrowe.mnw.art.pl/pl/katalog/1080966>, dostęp: 11.09.2023

poz. 77 – „Kobieta orientalna” 1924 r. (repr.czarno-biała), w: ", E.Bobrowska, „Simon Mondzain. Mistrzowie Ecole, 2012 r., s. 192 źródło: ", E.Bobrowska, „Simon Mondzain. Mistrzowie Ecole, 2012 r., s. 192

redakcja i opracowanie katalogu: Jarosław Barton, Kamila Derra, Małgorzata Kudelska, Anna Masztalerz-Gajda

zdjęcia: Jarosław Nienartowicz, Robert Wancerz (poz. 1 i 19)

opracowanie graficzne: Jędrzej Łoś, Activa Studio

druk: ArtDruk Zakład Poligraficzny, Kobyłka

SOPOCKI DOM AUKCYJNY W POLSCE:

SOBOT

GALERIA

SZTUKI DAWNEJ

ul. Boh. Monte Cassino 43

81-768 Sopot

tel. 58 550 16 05

sopot@sda.pl

SOBOT

GALERIA

MODERN

ul. Boh. Monte Cassino 43

81-768 Sopot

tel. 58 551 22 89

modern@sda.pl

GALERIA

GDAŃSK

ul. Długa 2/3

80-827 Gdańsk

tel. 58 301 05 54

gdansk@sda.pl

GALERIA

WARSZAWA

ul. Nowy Świat 54/56

00-363 Warszawa

tel. 22 828 96 98

warszawa@sda.pl

GALERIA

BYDGOSZCZ

ul. Jagiellońska 47,

85-097 Bydgoszcz

tel. 602 593 826

bydgoszcz@sda.pl





SOPOCKI
DOM AUKCYJNY
1990