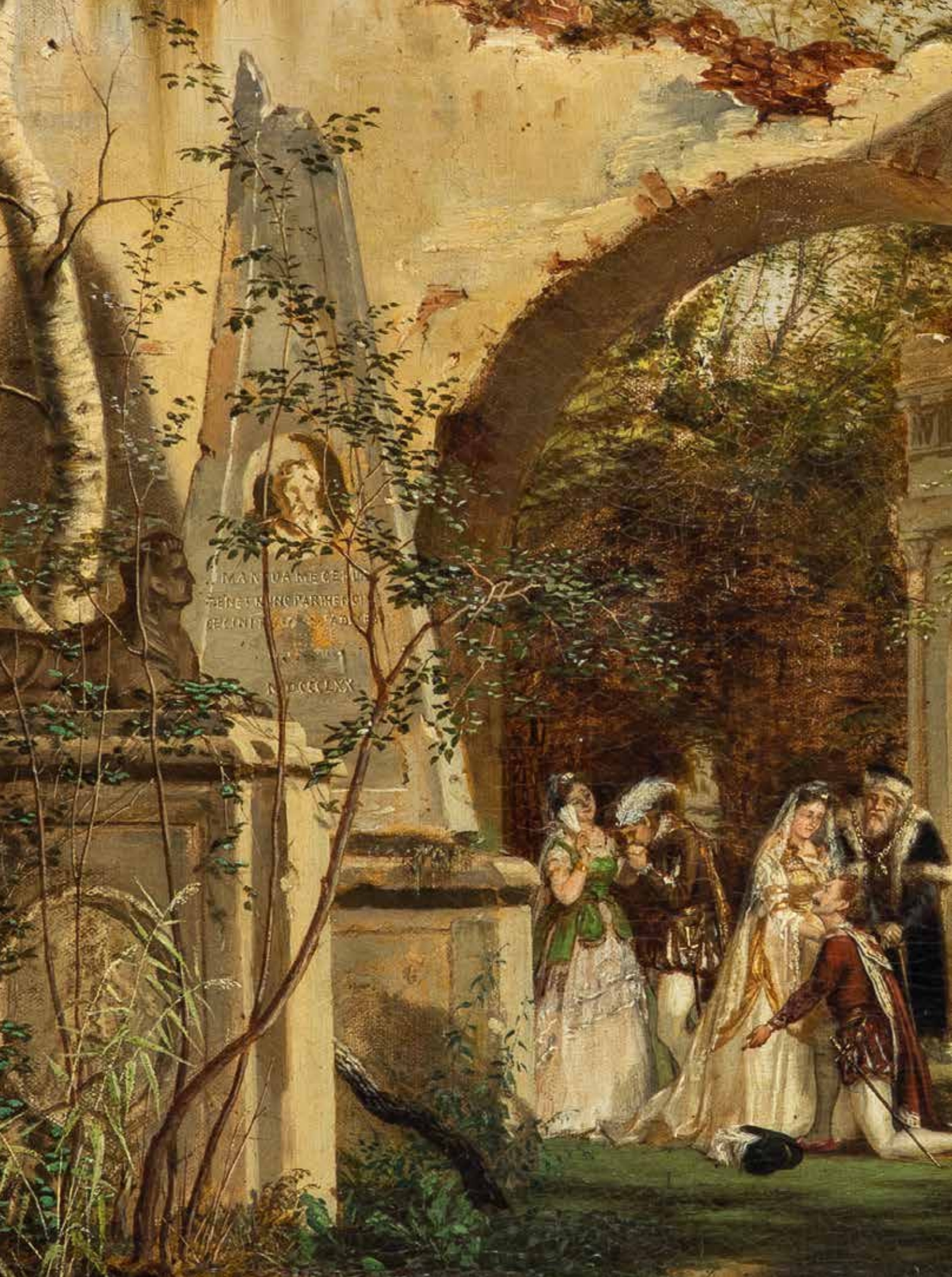


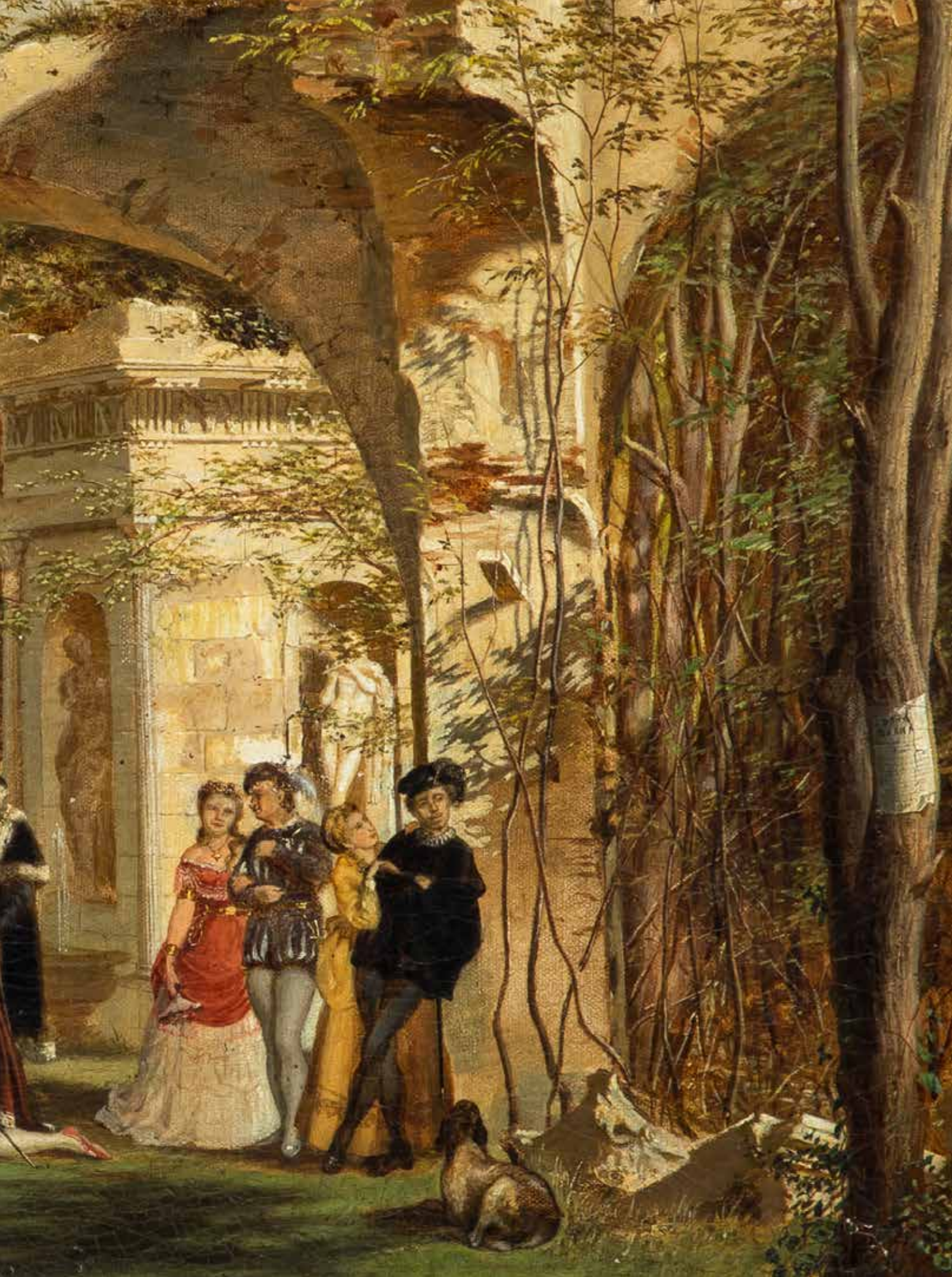
SOPOCKI
DOM AUKCYJNY
1990



AUKCJA ZE ZBIORÓW
KOLEKCJONERA

4 PAŹDZIERNIKA 2023 • GODZ. 19.00
WARSZAWA • UL. NOWY ŚWIAT 54/56







SOPOCKI
DOM AUKCYJNY
1990

AUKCJA ZE ZBIORÓW KOLEKCJONERA

4 PAŹDZIERNIKA 2023 (ŚRODA) • GODZ. 19.00
SOPOCKI DOM AUKCYJNY • WARSZAWA • UL. NOWY ŚWIAT 54|56

Aleksandra Kalina: 603 949 004, aleksandra.kalina@sda.pl
Galeria Warszawa: 22 828 96 98, warszawa@sda.pl
Warszawa, ul. Nowy Świat 54|56

WYSTAWA PRZEDAUKCYJNA:
OD 22 WRZEŚNIA 2023
Warszawa, ul. Nowy Świat 54|56
poniedziałek – piątek 11–18, sobota 11–15
tel. 22 828 96 98

licytacja online:
live.sda.pl

Katalog dostępny na stronie: www.sda.pl

KUPUJ DZIEŁA SZTUKI TAK, JAK CI WYGODNIE.



Wychodząc naprzeciw oczekiwaniom, nasz dom aukcyjny przekazuje w ręce kolekcjonerów sztuki możliwość licytowania wyjątkowych obiektów online. Proces odbywa się poprzez darmową aplikację mobilną lub przeglądarkę internetową na naszej stronie: live.sda.pl

POBIERZ APLIKACJĘ MOBILNĄ LUB ZAREJESTRUJ SIĘ NA STRONIE I KORZYSTAJ Z UDOGODNIEŃ, KTÓRE OFERUJEMY:



Licytuj samodzielnie z dowolnego miejsca przez aplikację na urządzenia mobilne lub stronę internetową



Bądź na bieżąco! Obserwuj ulubionych artystów i śledź dostępność ich dzieł



Otrzymuj powiadomienia o nowych aukcjach organizowanych przez Sopocki Dom Aukcyjny



Uzyskaj dostęp do transmisji live każdej licytacji organizowanej przez nas



Zarejestruj się szybko i bezpiecznie na wszystkie nasze aukcje



Personalizuj naszą aplikację mobilną i licytuj w sposób, który preferujesz



live.sda.pl



Około 1880 roku na płótnach artysty pojawili się nowi bohaterowie – Czerkiesi. Tym razem inspiracją był dorobek twórczy Theodora Horschelta, a dodatkowo być może także powszechne zainteresowanie walką tego kaukaskiego ludu z imperium carskim. Nie ma śladów w biografii polskiego malarza wyprawy w góry Kaukazu, można więc podziwiać jego umiejętność oddania realiów przedstawianego świata, którego nie poznał. Pomocne w tym były fotografie modeli i akcesoria zgromadzone przez Horschelta. Wierusz-Kowalski miał do nich dostęp w pracowni Józefa Brandta, gdzie trafiły po śmierci artysty. Fotografie mógł kupić też w jednym z fotograficznych atelier. Miały one w swojej ofercie profesjonalne zdjęcia modeli w różnych strojach narodowych, pozach, typach ludzkich. W archiwum rodzinnym Alfreda Wierusza-Kowalskiego zachowały się fotografie modeli, których można odnaleźć na płótnach malarza.

Eliza Ptasińska, Artysta – samotny wilk czy wprawny marketingowiec?
Opowieść o życiu i malarstwie Alfreda Wierusza-Kowalskiego



01

Alfred Wierusz-Kowalski (1849 Suwałki – 1915 Monachium)

Czerkies (The Falconer), ok. 1880 r.

olej, płótno dublowane, 73 x 61 cm, sygn. p.d.: A. Wierusz-Kowalski

Pochodzenie:

- Dom Aukcyjny Weinmüller, Monachium, Niemcy, 1971
- The Caldwell Gallery, Hudson, Stany Zjednoczone
- kolekcja prywatna, Polska

Reprodukowany:

- Weinmüller, kat. aukcji 136, 1971, poz. 1544
- Eliza Ptasińska, Alfred Wierusz Kowalski 1849–1915, Warszawa 2011, s. 112 (za Weinmüllerem)

Do obrazu dołączona ekspertyza Pani Elizy Ptasińskiej (ekspertka i autorka wielu publikacji poświęconych twórczości Alfreda Wierusza-Kowalskiego, kustosz Muzeum Okręgowego w Suwałkach będącego w posiadaniu obszernej kolekcji „wieruszianów”).

Obok J. Brandta i W. Czachórskiego najpopularniejszy z polskich malarzy na stałe przebywających i działających w Monachium. Naukę rozpoczął w 1868 r. w warszawskiej Klasie Rysunkowej pod kierunkiem R. Hadziewicza, A. Kamińskiego i W. Gersona, a następnie w akademii w Dreźnie, Pradze oraz Monachium. W 1874 r. przeniósł się do pracowni J. Brandta. W 1890 r. otrzymał tytuł honorowego członka Akademii Monachijskiej. Regularnie odwiedzał rodzinne strony. Prace swoje wystawiał w Glasspalast, gdzie zdobył w 1892 r. medal pierwszej klasy. Brał udział w wystawach w Berlinie, Wiedniu, TZSP w Warszawie,

w TPSP w Krakowie oraz w Salonie Aleksandra Krywulta. Obrazy artysty znajdują się m.in. w Nowej Pinakotece w Monachium, w muzeach w Dreźnie, Królewcu, Antwerpii, Berlinie i Stanach Zjednoczonych. Twórczość malarza zdominowana była przez sceny rodzajowe z życia polskiej wsi, dworców polskich oraz małych miasteczek. Do ulubionych tematów należały wyjazdy na polowanie, sanny, konne orszaki weselne i zimowe pejzaże z motywem wilków napadających na podróżujących saniami ludzi.

cena wywoławcza: 780 000 zł

estymacja: 1 100 000 – 1 500 000 zł



Alfred Wierusz-Kowalski, fotografia wykonana w Monachium ok. 1875 roku, polona.pl



Atelier Alfreda Wierusza-Kowalskiego w Monachium, 1889 rok, <https://www.bildindex.de/media/obj22005051/fm121688>



Alfred Wierusz-Kowalski w swoim atelier w Monachium, repr. za: Eliza Ptaszyńska, Alfred Wierusz-Kowalski, Warszawa 2017, s. 97

*I znowu. Gdyby ktoś sobie nie bu-
duar, czy wypieszczony salonik urzą-
dzał, ale pokój myśliwski, gdyby
tak wśród łosich i jelenich rogów,
dubeltówek i kordelasów chciał za-
wiesić obraz, któryby pasował do
całego otoczenia, z pomiędzy wie-
lu nazwisk wybitnych, jak Kossaka,
Brandta, Chełmońskiego i innych,
wysunęłoby się jedno, o którym
amator-myśliwy mógłby śmiało po-
wiedzieć: – Otóż ten właśnie – tak,
Alfred Wierusz Kowalski!*

Maria Gerson-Dąbrowska, Polscy artyści. Ich dzieła i
życie, Warszawa 1930, s. 336

Sokolnik jest wyjątkowy w dorobku malarza, gdyż niemal cała zawarta w dziele ekspresja jest wyzwalana poprzez linie styku różnych elementów krajobrazu. Są to skosy skalnego urwiska, na którym stoi jeździec, silnie skonstrastowane z zalegającym w tle śniegiem oraz linie, ponad którymi wyrastają złociste szczyty górskie. Swoją rolę pełnią także rysujące się na tle nieba linie ich zboczy i załamań skalnych.

W twórczości Alfreda Wierusza-Kowalskiego pejzaż dopełnia zwykle treść przedstawienia. Podkreśla idylliczność sceny lub przeciwnie jej dramatyzm. W Sokolniku krajobraz górski jest pełnoprawnym elementem przedstawienia. Buduje jego ekspresję, dynamizm, określa pozycję i rolę ukazanej postaci.

Omawiany obraz jest wczesnym dziełem malarza, a mimo to możemy w nim odszukać wiele cech dojrzałego warsztatu artysty. Gęsto, impastowo, energicznie i sensualnie namalowana została partia przyziemia, której realizm kryje się w oddaniu istoty jej materialności, a nie wiernego oddania szczegółów. Lżej, bardziej delikatniej, mniej impastowo, potraktowany jest drugi i kolejne plany tła. Artysta ograniczył się do wspaniale malowanych partii śniegu, w których biel podbita różami, fioletami i błękitami zachwyca subtelnością kolorystycznego niuansowania wykorzystanych tonów barwnych. Nagie szczyty górskie, złociście odbijające promienie słońca, stają się w tym obrazie aż nierealne w swoim kolorystyce, a na pewno nowoczesne w tak zdecydowanym użyciu wybranego koloru. Warto pamiętać, że w 1880 roku Alfred Wierusz-Kowalski odwiedził wraz z Władysławem Czachórskim Paryż i kilka dni, jak zapisał Czachórski w swoim dzienniku, spędzili tam na zwiedzaniu muzeów i galerii oraz pracowni malarskich.

Fragment ekspertyzy Elizy Ptaszyńskiej

Po mojej prawej stronie rozciąga się bezkresna równina, po lewej łożysko Tereku, pagórki kraju Czerkiesów i wieczne śniegi Kaukazu; przede mną niki w oddali błękitniejący łańcuch górski, stapiając się z niebem tej samej barwy. Jednakże kontury wspaniałego Elbrusu nie zacierają się: wznosi się ponad obłokami oparów, wyglądając jak olbrzymia piramida zawieszona w powietrzu. Jest to widok, którego niepodobna odmalować z natury, ale artysta potrafi go wyryć w pamięci i odtworzyć, stanąwszy przy sztalugach.

Jan Potocki, Podróż przez Stepy Astrachania i na Kaukaz 1797-1798





Ludy kaukaskie, chromolitografia barwna, k. XIX wieku

...a cóż to za rozkosz przesiąść się na czerkieskiego konia, cóż to za okulbaczenie i okietzanie mądre, a konia kuć nie trzeba, bo nigdy nie miał podkowy i po największej ślizgawicy i po lodzie idzie, jakby świeżo okuty, a tak żyrny, że się lada czem popasie i odżywi. [...] każdy Czerkies miał przy sobie złoto, mnóstwo srebrnych ozdób na ubraniu, szaszkę, kindżał i pistolet, w złoto, srebro i słoniową kość oprawny, a nadto jeszcze dowodną janczarkę, która w zamianie zdobyczy szła za dobrego konia.

Z pamiętników Wincentego Pola, „Tydzień”, 1904, nr 41, s. 321



Czerkies sfotografowany w Stambule w 1887 roku, <https://www.adygi.ru/index.php?newsid=25071>

Nie znając obyczaju, specyfiki zachowań, reakcji, kultury walki i życia, [Wierusz-Kowalski] tworzył uniwersalne wizerunki jeźdźców przebranych w czerkieski kostium. Wcześniej przebierał bohaterów swoich obrazów w osiemnastowieczne czerwone, dworskie fraki i wysyłał niespieszonym truchtem na spacer w brzozowe lasy. Teraz przedstawiał wojowników z egzotycznego i tajemniczego dalekiego Kaukazu. Jak podaje Bühler, do 1885 roku Wierusz-Kowalski zarzucił tematykę kaukaską.

Eliza Ptasińska, Alfred Wierusz Kowalski 1849–1915, Warszawa 2011, s. 112



Turek ze swoją czerkieską drużyną, XIX wiek, <https://holod.media/2022/09/12/circassians-in-turkey/>





Opera komiczna z librettem Emila von Reeznicka po raz pierwszy była wystawiona w 1894 r. w Pradze w Nowym Teatrze Niemieckim (Opera Narodowa).

02

Bolesław Łaszczyński (1842 Grabowo Królewskie – 1909 Kraków)

Plenerowe przedstawienie komedii „Donna Diana” w Mantui, 1870

olej, płótno, 36 × 43,5 cm, sygn. i dat. p.d: B. Łaszczyński/1870

Uczęszczał do gimnazjum Marii Magdaleny w Poznaniu, a potem wraz ze starszym bratem Władysławem został wysłany przez rodziców do szkoły w w Belgii, gdzie zdał maturę. Wyjechał do Heidelbergu, gdzie studiował archeologię, a w styczniu 1865 roku przeniósł się do Monachium, aby rozpocząć w tamtejszej ASP studia malarskie zakończone w roku 1868. Przebył szkołę antyków i techniczną szkołę malarstwa. W 1867 roku uzyskał medal brązowy. W Monachium zaprzyjaźnił się blisko z Maksymilianem Gierymskim. Następnie, od 1870 roku przebywał we Włoszech i mieszkał dłuższy czas we Florencji i Rzymie. Malował tamtejsze widoki, czasem ze sztafajem ludzkim, które pokazywał na wystawach po powrocie do kraju. W 1872 roku powrócił do Monachium, aby w 1877 roku przenieść się do Warszawy. Brał czynny udział w życiu artystycznym miasta, wystawiając swe prace w TPSP w Krakowie od 1868 roku i w Zachęcie, gdzie był członkiem komitetu w latach 1882–1889. Uczestniczył też w wystawach zagranicznych. Studia w akademii monachijskiej i związki z polską kolonią artystyczną w Monachium znalazły swe odbicie w twórczości artysty.

Prace jego charakteryzuje drobiazgowo wykończenie, poprawny akademicki rysunek, rozwinięcie anegdoty. Z zamiłowaniem malował obrazy przedstawiające sceny z przeszłości Polski; określane przez recenzentów jako «kontuszowe». Niektóre z nich były ilustracją utworów literackich Adama Mickiewicza np. ilustracje do Pana Tadeusza: Tak, tak, Gerwazeńku, Zamysły wojenne oraz Henryka Sienkiewicza Pojedynek Bohuna z Wołodyjowskim. Znanym dziełem Łaszczyńskiego jest obraz Śmierć Chopina, namalowany w 1874. Uprawiał również malarstwo religijne: w 1891 roku wyjechał do Poznania, aby tam wykonać dekorację prezbiterium katedry. Artysta malował także sakralne obrazy olejne, jak Nawiedzenie Najśw. Panny Maryi, Niepokalane Poczęcie, Św. Anna, Kyrie Eleison, Św. Michał. Niektóre z nich znalazły się w kościołach, np. Wizytka w Warszawie, czy w kościele na Grzybowie. Znaczną pozycję w twórczości Łaszczyńskiego stanowią także portrety. Zajmował się również publicystyką o sztuce, opracowywał głównie życiorysy współczesnych mu malarzy.

cena wywoławcza: 40 000 zł

estymacja: 50 000 – 80 000 zł



Pierwowzorem opery *Donna Diana* z 1894 r. był utwór komediowy Agustína Moreto y Cavana zatytułowany *El desdén, con el desdén* (dosłownie „Pogarda z pogardą”), opublikowany drukiem w 1654 r w pierwszym tomie komedii *Premiera parte*.

Sam Agustín Moreto y Cavana inspirował się wcześniejszą twórczością hiszpańskiego dramaturga Lope de Vega z epoki baroku, a z kolei komedia *El desdén...* była naśladowana przez Molière w *Księżnej Elidzie*. Tłumaczenie na język niemiecki dokonał austriacki dramaturg Joseph Schreyvogel, adaptujący na potrzeby Wiedeńskiego Teatru Dworskiego, również utwory Szekspira, Schillera i Goethego.

Bolesław Łaszczyński przebywający we Włoszech od 1870 r we Florencji i Rzymie, namalował wiele obrazów, które po powrocie pokazywał w kraju.

Ciekawostką w tym obrazie jest bardzo dokładne podejście do szczegółów, znamienne dla twórczości artysty, przejawiające się w drobiazgowym oddaniu detali jak kolory sukni dam zgodne z librettem opery, a także umieszczenie na drzewie po prawej Afiszu informującego jaką to sztukę tutaj się wystawia. Miejsce natomiast lokalizuje nam obelisk po lewej z inskrypcją: Mantua i datą (rzymskie cyfry) MDCCCLXX.





Na początku XX w. rozpoczął się proces restauracji zabytkowego kompleksu wzgórza wawelskiego i zwracania zamku Polakom. Leon Wyczółkowski, podobnie jak inni artyści, dokumentował w swojej twórczości postępujące prace konserwatorskie odzyskanej z rąk Austriaków królewskiej siedziby, a jednym z motywów szczególnie chętnie przez niego uwiecznianych był widok zamkowego dziedzińca. Krużganki wawelskie w ujęciu Wyczółkowskiego, który utrwał je zarówno w litografii jak i akwareli, są pełne lekkości i dowodzą talentu artysty znakomicie oddającego detale renesansowej architektury. Ważnym elementem dekoracji zamkowego dziedzińca był namalowany w latach 30. XVI w. fryz biegnący pod okapem dachowym, składający się z serii okrągłych medalionów z podobiznami cesarzy i cesarzowych od czasów antycznych po monarchów niemieckich z okresu średniowiecza. Wyczółkowski chętnie utrwał dekorację drugiego piętra krużganków z jej elementami: piętrowymi kolumnami, ozdobnym wykuszem Franciszka Florentczyka, wspomnianym już fryzem z medalionami cesarskimi i górującym, ciężkim drewnianym stropem okapu z jego skomplikowaną konstrukcją. Aby podkreślić odkrytą wówczas wielobarwność dekoracji dziedzińca, artysta wprowadził delikatne kolory wraz z brązowym konturem budującym poszczególne elementy. Wykorzystał też kremową barwę papieru, która dała wrażenie ciepłej, skąpanej w słońcu elewacji i jej detali.



03

Leon Wyczółkowski (1852 Huta Miastkowska k. Kielc – 1936 Warszawa)

Krużganki na Wawelu, 1915

akwabela na podrysowaniu ołówkiem, papier, 22 × 33,5 cm, sygn. i dat. p.d.: LWyczół/1915, na odwrocie ołówkowy dopisek: No 6/Galeryi

W latach 1869–1875 uczęszczał do Szkoły Rysunku i Malarstwa w Warszawie, gdzie uczył się pod kierunkiem W. Gersona. Następnie, po krótkim pobycie w akademii monachijskiej, podjął studia w krakowskiej Szkole Sztuk Pięknych w pracowni J. Matejki. Po skończeniu nauki, w roku 1880, zamieszkał we Lwowie, by w roku następnym przenieść się do Warszawy, gdzie prowadził prywatną szkołę malarstwa. Podróżował po Podolu i Ukrainie, zaś w roku 1889 przebywał w Paryżu. W latach 1895–1929 mieszkał w Krakowie, piastując stanowisko profesora w tamtejszej SSP. Od roku 1934 prowadził z kolei katedrę grafiki w ASP

w Warszawie. Uczestniczył w wielu wystawach tak w kraju, jak i za granicą. Prezentował swoje prace m.in. w Paryżu, Berlinie, Monachium, Florencji i Nowym Jorku. Początkowo tworzył w technice olejnej, jednak około 1900 r. zaczął sięgać po pastel, akwarelę i tusz; w tym czasie zainteresował się również grafiką. Podejmował tematykę historyczną i rodzajową, malował portrety oraz sceny salonowe. Szczególnie też miejsce w twórczości artysty zajmował pejzaż, malowany zwłaszcza na Polesiu, Ukrainie oraz w Tatrach. Twórczość Wyczółkowskiego znamienuje realizm oraz wrażliwość na zagadnienia światła i koloru.

cena wywoławcza: 32 000 zł

estymacja: 40 000 – 50 000 zł



Józef Rapacki posiada bardzo rzadki dar u artystów, zwłaszcza u pejzażystów rzadki: nie wyzyskuje ad infinitum jednych i tych samych motywów. [...] Rapacki na jednej strunie nie gra. I wybór przedmiotów jest u niego różnym, i sposób traktowania pędzlem płótna się zmienia w jego ręku; wyzyskuje szeroko nasz piękny i melancholji poetyckiej pełen krajobraz [...].

R. Fański, Z wystaw i pracowni, „Życie i Sztuka”
[dodatek do „Kraju“], 1903, nr 11, s. 4



04

Józef Rapacki (1871 Warszawa – 1929 Olszanka k. Skierniewic)

Gwiazda wieczorna, 1927

olej, płótno, 75 × 120 cm, sygn. i dat. p.d.: JÓZEF RAPACKI; 927r | OLSZANKA

Pochodzenie:

- kolekcja prywatna, Polska
- zakup Desa Gdańsk, 1956 r.

Naukę malarstwa rozpoczął w warszawskiej Szkole Rysunkowej W. Gersona, a kontynuował w krakowskiej Szkole Sztuk Pięknych pod kierunkiem F. Cynka, I. Jabłońskiego oraz F. Szynalewskiego. W 1888 roku powrócił do stolicy i pobierał prywatne lekcje u W. Gersona, następnie wyjechał do Monachium, by podjąć studia w prywatnej szkole C. Fehra. W 1891 roku artysta powrócił do Warszawy. Po studiach kilkakrotnie podróżował do Włoch. Brał udział w wielu wystawach, m.in. w TZSP w Warszawie, TPSP we Lwowie, Krakowie, Wilnie i Kielcach. Wystawiał również za granicą – w Berlinie (1893) czy w Paryżu, gdzie w 1900

roku został odznaczony na Powszechnej Wystawie Światowej. Należał do grupy „Pro Arte”. Od roku 1907 na stałe zamieszkał w Olszance, na skraju Puszczy Mariańskiej, niedaleko Skierniewic. Malował przede wszystkim realistyczne, nastrojowe pejzaże oraz rozgrywające się w pejzażu sceny rodzajowe, a także portrety i wnętrza. Uprawiał grafikę, zajmował się ilustratorstwem książkowym i współpracował z warszawskimi czasopismami, m.in. „Tygodnikiem Ilustrowanym”, „Wędrowcem”, „Światem”, „Biesiadą Literacką”.

cena wywoławcza: 90 000 zł

estymacja: 120 000 – 150 000 zł

Każdemu powinna się zdarzyć po południu w środku lata: złota godzina – plaster miodu dymiący ciepłem na talerzu dłoni.

Złota godzin, Beata Szymańska, tomik poezji, Złota godzina.

Złota godzina

pisany latem

*Ech, ta złota godzina
tuż przed zachodem słońca
cienie się wydłużają
myśli się wygładzają
biegną bez końca*

*pomarańczowa słodycz
zza chmur się wylewa
do szczęścia blisko
do nieba blisko
a ziemia śpiewa*

Krajobrazy jego pędzla zażywały szerokiej popularności. Umiął się on wczuć w piękno ziemi naszej. Szczególnie udawały mu się wizje łąk, pól, zagajników.

Zgon wybitnego artysty, „Świat”, 1929, nr 6, s.20





Wychował się w stosunkach filisterskich, birgerskich, biurokratycznych – pozapinanych przyzwoicie po samą szyję, szarych – a wyszedł na malarza słońca, błękitu, złota, nagiego, nagusieńkiego ludzkiego ciała. Ten Mazur malujący jak żeby się urodził na colli Florencji, ten uczeń monachijskiej akademii, co uczyła malować w kolorze bawarskiego piwa, piernika czy pumpernika, co się uczył po galeriach i kopiował jak może nikt w Polsce, a nie popadł na chwilę w „galerieton”, nie popełnił jednego pasticcio, i wyszedł na najpierwszego może polskiego majstra rysunku, klasyka „aktu”, modernisty w pogoni za światłem, wibracją atmosfery, „czystym powietrzem” przepychem farby i koloru, – ten Wyrzywalski musi robić kłopot teoretykom rasy, milieu, szkoły.

Tadeusz Rutowski, Feliks Wyrzywalski, „Sztuka”, 1912, Z.1, s. 197



05

Feliks Michał **Wyrzywalski** (1875 Przemyśl – 1944 Rzeszów)

Tanec w słońcu Południa „Cariocca”

olej, płótno, 55 × 75 cm, sygn. i opisany p.d.: Cariocca/F. M. Wyrzywalski

Był absolwentem Królewskiej Akademii Sztuk Pięknych w Monachium (klasa K.Marra i L.Hetericha) oraz Akadémie Julian w Paryżu. Po ukończeniu studiów zamieszkał w Rzymie, zaś w 1908 r. powrócił do rodzinnego Lwowa, gdzie pracował w teatrze oraz współpracował też z Tygodnikiem Ilustrowanym. Od 1901 r. wystawiał w TPSP w Krakowie. Malował obrazy o tematyce rodzajowej, często z udziałem kuszących, fantastycznych nimf morskich. Malował nasyconymi, wyrazistymi bar-

wami, zestawionymi z mocnymi kontrastami świetlnymi. Stworzył znakomite, dynamiczne sceny z życia rybaków, nostalgiczne „zatrzymane kadry” z życia nadmorskich kurortów. Największym uznaniem wśród kolekcjonerów cieszą się jego serie pejzaży nadmorskich i scen z rybakami, a także tematy orientalne, do których powracał po podróży do Egiptu w 1906 r.

cena wywoławcza: 80 000 zł

estymacja: 120 000 – 150 000 zł



Gallucci



W ciągu przeszło pół wieku twórczości Tymona Niesiołowskiego, akt należał do jednego z ulubionych motywów jego malarstwa. Prezentowany obraz jest świetnym przykładem najlepszych cech jego malarstwa: harmonii i ładu. W stylizowanej postaci uwidacznia się też dekoracyjny kunszt artysty nawiązujący do sztuki Henri Matisse'a. Taka stylizacja podkreśla subtelność zmysłowości ujętej w półprofilu modelki. Gruby, czarny kontur, podkreślający przy okazji płynność jej kształtów, przypominając o zainteresowaniu artysty grafiką, którą uprawiał od czasów powojennych oraz (tak jak czarne, migdałowe oczy) twórczością Amadeo Modiglianiego. Dodatkowo

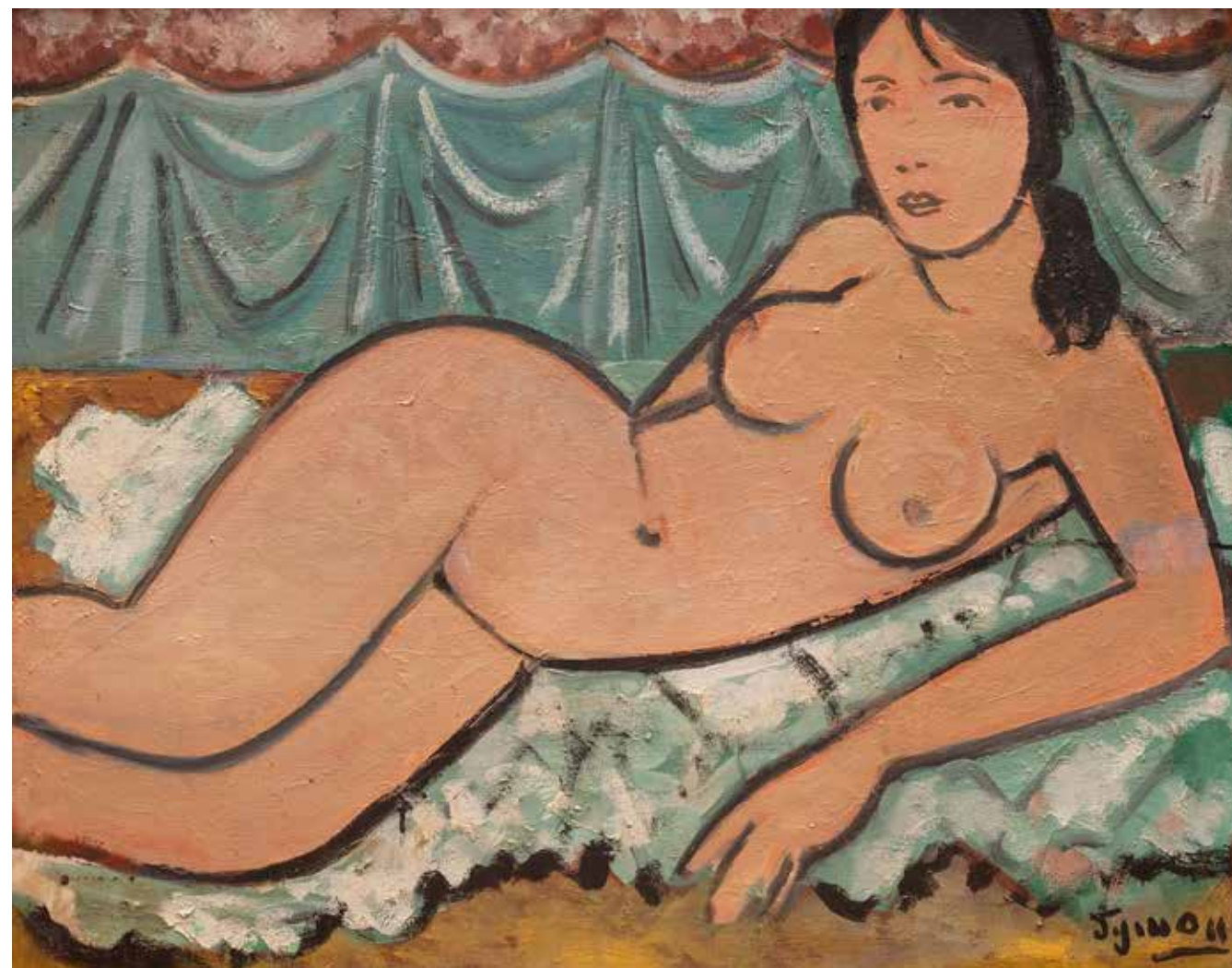
swoistą dekoracyjność podkreśla rezygnacja z perspektywy i operowanie płaskimi plamami barwnymi. Tak szeroki wachlarz inspiracji, ujęty w oryginalnej dla Niesiołowskiego syntezie, podkreśla unikatowość dzieła i świadczy o jego wysokiej klasie artystycznej.

Świat widzialny czy wyobraźalny jest tylko pretekstem dla mnie do stworzenia obrazu. Elementy biorę ze świata mnie otaczającego, wiążę je w całość nie na zasadzie ich przedmiotowych właściwości, ale raczej jako czystą konstrukcję. Przedmioty i kształty ludzkie mogą być dowolnie deformowane, jeśli wymaga tego ekspresja kompozycji. Nie zawsze zdaję sobie sprawę, jak ma wyglądać moja praca w ostatecznym stadium. Raz mam wyraźną wizję, nawet do najdrobniejszego szczegółu. Czasem udaje mi się to osiągnąć, a w innym wypadku zmieniam i przeinaczam. Obraz dla mnie musi być zamkniętą całością sam w sobie, czy linearnie traktowany, czy światłocieniowo. Kompozycja musi być zwarta, a założenie dekoracyjne.

Tymon Niesiołowski – wypowiedź artysty z 14 II 1957 [w:] „Współcześni malarze polscy”, red. S. Samborski, H. Stażewski, M. Włodarski, L. Grabowski, Warszawa 1957, s. 12.

Możliwe, że właśnie zainteresowanie Niesiołowskiego grafiką miało wpływ na wprowadzenie przez niego konturu do malarstwa. Tendencja ta, charakterystyczna dla powojennej twórczości Niesiołowskiego, zwracała uwagę intensywną kolorystyką, wypełniającą płasko potraktowane postaci i przedmioty, których kształty obwodziła ciemna kreska. Zastosowanie tych środków, przypominające malarstwo Matisse'a, spowodowało odejście od realizmu w kierunku stylizacji, podkreślającej zmysłowość aktów.

Małgorzata Geron, „Twórczość Tymona Niesiołowskiego i źródła jej inspiracji” [w:] „Tymon Niesiołowski (1882–1965), katalog wystawy monograficznej”, Muzeum Okręgowe w Toruniu, październik – grudzień 2005, s. 71.



06

Tymon Niesiołowski (1882 Lwów – 1965 Toruń)

Akt leżącej kobiety

olej, płótno, 64,5 × 81 cm, sygn. p. d.: „Tymon.”

Polski malarz, grafik i pedagog, członek grupy Rytm. Absolwent ASP w Krakowie, gdzie był uczniem Józefa Mehoffera, Stanisława Wyspiańskiego i Teodora Axentowicza. Aktywnie działał w grupach artystycznych m.in. Grupie pięciu i Ekspresjonistach polskich. W 1926 roku zamieszkał w Wilnie i pracował jako wykładowca w szkole rzemiosł artystycznych. Od 1937 roku docent na uniwersytecie w Wilnie, gdzie wykładał malarstwo monumentalne. Po II wojnie światowej zamieszkał w Toruniu i tam prowadził pracę dydaktyczną do 1960 roku na Wydziale sztuk plastycznych UMK. Artysta pozostawił po sobie niezwykłą, bogatą spuściznę. W jego twórczości widać wyraźne wpływy malarstwa

europejskiego, które na swój sposób adaptował do swojej twórczości. Widać jak Niesiołowski początkowo sięgał po zdobycze secesji; kolejno w następnych etapach zwracał się ku stylizacji malarstwa Paula Gauguina czy Władysława Ślewińskiego. Nie został obojętny na sztukę formistów. W końcu w latach 30-tych zwrócił się ku koloryzmowi. Artysta malował martwe natury, pejzaże, często zwracał się ku motywom cyrkowym. Do najbardziej charakterystycznych dzieł Niesiołowskiego należą portrety oraz akty, w których kompozycje były budowane płaską plamą barwną ograniczoną wyraźnie zaznaczonym konturem.

cena wywoławcza: 90 000 zł •

estymacja: 120 000 – 150 000 zł



Portrety, martwe natury i akty łempickiej są doskonałą realizacją stylu Art Deco: podporządkowany mu jest zarówno typ, strój, fryzura i sposób upozowania modela, jak wszystkie rekwizyty tła wreszcie sam warsztat malarki. Postkubistyczna stylizacja: podkreślanie rysunkiem i światłem trójwymiarowości i twardości form, ostrość koloru, gładkość metalicznych, lśniących powierzchni, monumentalizacja, manieryczność ujęć i emalierska precyzja wykończenia składają się na styl łempickiej idealnie wpisany w estetykę lat dwudziestych.

A. Morawińska, „Tamara Łempicka 1927”, w: „Dialog” 1991, t. 26, nr 5–6



07

Tamara Łempicka (1898 Warszawa – 1980 Cuernavaca)

Femme a la Colombe

serigrafia barwna, papier, 42,5 x 32,5 cm (zadruk), sucha pieczęć l.d.: TAMARA de LEMPICKA, numerowana u dołu: 124/175, p.d.: PUBLISHED BY DK ART. PUBLISCHING INC. / PRINTED AT NELLIS, LOS ANGELES, CALIFORNIA

Dołączony certyfikat Kizette Łempickiej.

Wybitna artystka polskiego pochodzenia, jedna z najznamienitszych przedstawicielek malarstwa Art Déco. Pochodziła z zamożnej rodziny – jej ojcem był Borys Gurwik-Gorski, rosyjski Żyd, a matką Malwina z domu Dekler. Jako kilkuletnia dziewczynka Tamara była wychowywana przez matkę i dziadków Deklerów. Mieszkała wtedy w Warszawie i obracała się w doborowym towarzystwie – jej dziadowie przyjaźnili się między innymi z Ignacym Janem Paderewskim i Arturem Rubinsteinem. Podróżowała, między innymi do Włoch, gdzie podziwiała malarstwo renesansowych mistrzów, co stało się przyczynkiem do jej późniejszej kariery malarskiej. W 1911 roku artystka wyjechała do Petersburga, gdzie zamieszkała u swoich krewnych Stefy i Maurycego Stiferów. Tutaj Tamara żywo uczestniczyła w życiu kulturalnym i towarzyskim. Zaczęła uczęszczać do Akademii Sztuk Pięknych na kursy rysunku. Tutaj też poznała swojego przyszłego męża, młodego prawnika – Tadeusza Łempickiego. Ślub odbył się w 1916 roku i też w tym samym roku na świecie młodzi małżonkowie powitali na świecie swoją córkę Marię Krystynę, nazywaną Kizette. W czasie rewolucji w 1917 roku Tadeusz został aresztowany przez bolszewików. Tamara z pomocą szwedzkiego konsula uwolniła męża, a następnie razem wyjechali kolejno do Kopenhagi, Londynu i w końcu do Paryża, gdzie rodzina Łempickich znalazła bezpieczne schronienie. Tutaj artystka podjęła studia artystyczne w Académie de la Grande Chaumière i w Académie Ranson u Maurice’a Denisa i Andre Lothe’a, który miał największy wpływ na twórczość artystki. Łempicka w swojej twórczości malowała przede

wszystkim akty, portrety znanych osobistości ze świata arystokracji, kultury, martwe natury, wnętrza. Jej obrazy odznaczały się ukazaniem prezentowanych postaci, obiektów w charakterystycznym, ciasnym kadrze. Artystka wypracowała swój indywidualny język artystyczny, łączący ówczesny styl artystyczny z klasycznymi tradycjami malarstwa akademickiego. Jej obrazy to swoista symfonia. Artystka tworząc w postkubistycznej stylistyce swoje kompozycje budowała poprzez wykorzystanie uproszczonych, brylowatych form odznaczających się dokładnym rysunkiem i nasyconej, czystej, jarzącej się paletą barw, nadając swym modelom niemalże posągowego charakteru. Bohaterami jej obrazów najczęściej stawały się silne, niezależne pełne erotyzmu kobiety, świadome swej siły, urody. Jej obrazy zyskiwały coraz to większą popularność, głównie wśród towarzystwa z wyższych kręgów. Ale nie tylko ze względu na swoją twórczość Tamara zyskiwała uwagę wśród szerszej publiczności. Stała się symbolem kobiety wyzwolonej, znanej z bogatego życia towarzyskiego. Swoje prace artystka wystawiała we Francji, Włoszech, Polsce, a także i w Stanach Zjednoczonych, dokąd pod koniec lata 30-tych Tamara wyjechała ze swoim drugim mężem baronem Roulem Kuffner’em. Tam też w dalszym ciągu była cenioną i rozchwytywaną malarką, uwieczniającą postaci ze świata Hollywoodu, elit towarzyskich i finansowych. Z czasem w sztuce nastąpił zwrot ku abstrakcji i surrealizmu i choć artystka próbowała swych sił w tych stylizacjach nie zyskiwała tak wielkiej uwagi i poklasku jak we wcześniejszych latach.

cena wywoławcza: 20 000 zł

estymacja: 25 000 – 35 000 zł



08

Stanisław Jackowski (1887–1951)

Tancerka

brąz patynowany, 122 × 33 × 73 cm

sygnowany na podstawie: 'Stanisław Jackowski'

unikat

W latach 1909–1911 Stanisław Jackowski studiował rzeźbę w krakowskiej Akademii Sztuk Pięknych pod kierunkiem Konstantego Laszczki oraz historię sztuki na Uniwersytecie Jagiellońskim. W okresie 1911–1912 przebywał w Paryżu, gdzie uczęszczał m. in. do akademii Colarossiego. Przed II wojną światową mieszkał i tworzył w Warszawie, gdzie brał czynny udział w życiu artystycznym, m.in. był członkiem i wieloletnim prezesem Towarzystwa Rzeźba. Po II wojnie światowej, w czasie której większość jego dzieł uległa zniszczeniu, zamieszkał w Katowicach. Prezentowana Tancerka dłuta Stanisława Jackowskiego jest dziełem wysokiej klasy, które cechuje doskonałość

warsztatowa i precyzja modelunku bryły oraz wspaniale oddana lekkość ruchu, która zdaje się podporządkowywać sobie naturalne właściwości materii rzeźbiarskiej. „Ruch, wyjątkowa ekspresja, absolutna i niespotykana doskonałość” – te słowa ówczesnego francuskiego krytyka sztuki André Pascala-Levisa stanowią uzasadnioną pochwałę rzeźby Jackowskiego. Francuski krytyk miał okazję zobaczyć „Tancerkę” na Międzynarodowej Wystawie Sztuki Dekoracyjnej i Wzornictwa w Paryżu, która odbyła się w 1925 roku. Już w tym czasie Jackowski był cenionym rzeźbiarzem w środowisku polskim i francuskim.

cena wywoławcza: 190 000 zł

estymacja: 250 000 – 300 000 zł



Odczuwam silną potrzebę odnalezienia trwałych punktów odniesienia, niezmiennych wartości, korzeni cywilizacji, w której wzrastałem. Sztuka klasyczna pozwala lepiej żyć w tym głupkowskim świecie. I podobne potrzeby dostrzegam u wielu widzów zmęczonych tzw. nowoczesną sztuką.

Igor Mitoraj



09

Igor Mitoraj (1944 Oederan - 2014 Paryż)

Głowa sekretna

brąz, marmur, sygn. z boku MITORAJ, wys. bez podstawy: 13 cm, z podstawą: 17 cm

Jeden z najwybitniejszych rzeźbiarzy sztuki współczesnej. Studiował malarstwo w ASP w Krakowie, m.in. u Tadeusza Kantora, w latach 1967–1968. W 1968 wyjechał z Polski do Paryża, gdzie kontynuował studia w Ecole Nationale des Beaux-Arts. Porzucił malarstwo na rzecz rzeźby. Tworzył głównie w kamieniu i brązie. Głównym tematem prac rzeźbiarskich artysty stanowi ciało ludzkie. W swej twórczości arty-

sta nawiązywał do kanonów sztuki antycznej, wykorzystując postaci mitologicznych herosów. W akademickich formach Mitoraj ukazywał wyidealizowane fragmenty męskich torsów i twarzy, często dodając motywy bandaży. Twórczość artysty to swoisty dialog między antykiem a współczesnością. Jego monumentalne kompozycje można spotkać w największych miastach w Europie i Stanach Zjednoczonych.

cena wywoławcza: 12 000 zł •

estymacja: 16 000 – 20 000 zł



Moja geometria nie jest Euklidesowa, a raczej Riemannowska i ma więcej wspólnego z trygonometrią sferyczną czy topologią niż z Euklidesem, więcej z czasoprzestrzenią niż mechaniką Newtona, więcej z doznaniem niż rozumowaniem. W oparciu o odkrycie, jakiego dokonałem w 1957 roku – pozytywnej, skierowanej ku widzowi iluzji przestrzeni, zastosowałem ten fenomen do organizacji przestrzeni rzeczywistej.

Wojciech Fangor, cyt. za: Bożena Kowalska, Fangor. Malarz przestrzeni, Warszawa 2001, s. 87



10

Wojciech Fangor (1922 Warszawa – 2015 tamże)

Martwa natura

olej, płótno, 60 × 75,5 cm, sygn. l. d.: W. Fangor, na odwrocie: WOJ. FANGOR/mort. Natura

Do obiektu dołączono dokumentację badawczo-konserwatorską wykonaną przez PRACOWNIĘ ANALIZ I KONSERWACJI DZIEŁ SZTUKI NCP POLAND Sp. z o.o.

W l. 1940–1944 odbył prywatne studia u T. Pruszkowskiego i F. Szczęsnego Kowarskiego. W 1946 r. otrzymał dyplom w warszawskiej ASP. W czasie socrealizmu tworzył w nurcie realistycznym. Z tego okresu pochodzi sztandarowy obraz artysty Matka Koreanka, za który otrzymał II nagrodę na 2. Ogólnopolskiej Wystawie Plastyki w Warszawie. Współtworzył Polską Szkołę Plakatu. W latach 1954–62 był pedagogiem na Wydziale Grafiki warszawskiej akademii. W 1966 roku wyjechał z Polski, kolejno podróżował do Wiednia, Paryża, Berlina oraz do Stanów Zjednoczonych. Do najbardziej charakterystycznych prac artysty należą, tworzone do końca lat 60-tych, nawiązujące do op-artu przedstawienia okręgów o rozmytych, mglistych krawędziach, odznaczające się wibru-

jącą barwą. Kompozycje optyczne, również z wykorzystaniem falistych linii, malował do połowy lat 70., by w połowie tej dekady powrócić do malarstwa figuratywnego. Malarz jest jednym z gigantów sztuki XX w. To jedyny polski artysta, który został zaproszony i uczestniczył w słynnej międzynarodowej wystawie „The responsive Eye” w Museum of Modern Art w Nowym Jorku (1965) i jedyny polski artysta, który miał indywidualną wystawę w Muzeum Guggenheima w Nowym Jorku (1970). Lata emigracji sprawiły, że jego prace trafiły do najważniejszych międzynarodowych zbiorów. Jego obrazy sprzedawane są dziś za rekordowe kwoty w polskich domach aukcyjnych.

cena wywoławcza: 240 000 zł •

estymacja: 300 000 – 350 000 zł

Jeżeli chodzi o mnie to działam w sztuce wizualnej. To znaczy w strukturach opartych na fenomenach wzrokowych. Prostokąt obrazu sztalugowego jest dwuwymiarową przestrzenią rzeczywistą, kolory są długościami i amplitudami fal światła, kształty, które je przekazują są podzespołami przestrzeni dwuwymiarowej. Dochodzą do tego płótno, drewno, pigmenty, spoiwo itp. To są rzeczywiste materialne składniki obrazu. Cała reszta to sztucznie wywołane iluzje fenomenalnych i kulturowych wrażeń i skojarzeń. Malarstwo jest jedną ze sztuk wizualnych. Polega na malowaniu powierzchni dwu lub trójwymiarowych.

Wojciech Fangor, cyt. za: Enter/escape - jak malarstwo kształtuje nowe przestrzenie?, „Sztuka i Dokumentacja”, 2010, nr 2, s. 75

Wojciech Fangor zwykł mówić, że w malarstwie anegdota najczęściej jest banalna, że malarstwo rozgrywa najważniejszą swoją partię w sposobie malowania, jak coś zostało namalowane, nazywa to strukturą. Jego rozumienie tego pojęcia jest bliskie pojęciu stylu, gdy styl rozumiemy nie jako coś raz na zawsze utrwalonego, lecz jako postawę artystyczną ujawniającą ważne strony naszej egzystencji. Nie jest więc sprawą przypadku, że w pewnym momencie wrócił do malowania martwych natur. Fangor nie bał się wyzwań – jak przed nim wielcy, plejada starych mistrzów, ustawia dzbanki, butelki, talerze, filiżanki, warzywa. Niektóre martwe natury maluje kilka razy z rzędu na różne sposoby. Czynem i dziełem dowodzi swoich przekonań o wolności malarstwa, o tym, że wartości realizują się w sposobie malowania (strukturze).

Fangor. Malarstwo, ASP Gdańsk, 2015, s. 20

Wkrótce Fangor odkrył dla siebie wartości płynące z modernistycznego przełomu, w szczególności z kubizmu, w pełni docenił odwagę i sztukę Pabla Picassa, Henri Matisse'a, Fernanda Légera. Nie naśladował ich, ale się od nich uczył, po swojemu łączył kubistyczny stosunek do przedmiotu z walorami malarstwa ludowego. Inspiracji nie szukał w sztuce afrykańskiej, lecz w rodzimych tradycjach sztuki ludowej, odkrywanej już przed wojną dla wzornictwa, plakatu i malarstwa.

Fangor. Malarstwo, ASP Gdańsk, 2015, s. 13

Wojciech Fangor w pracowni, 1959 rok,
<https://e-teatr.pl/warszawa-obchody-jubileuszu-stulecia-urodzin-wojciecha-fangora-31316>



11

Beksiński **Zdzisław** (1929 Sanok – 2005 Warszawa)

FN, 2001

olej, płyta, 97 × 132 cm, sygn. i dat. na odwrocie: FN BEKSIŃSKI 2001

PROWENIENCJA:

Obraz zakupiony 8 stycznia 2014 roku w galerii SD Galeria S.C. Sawczuk Elżbieta, Dziopak Maria, Dziopak Mariusz w Warszawie

Malarz, rzeźbiarz, fotograf, rysownik i artysta posługujący się grafiką komputerową. W latach 1947–1952 studiował na Wydziale Architektury Politechniki Krakowskiej. Twórczość Beksińskiego można podzielić na dwa okresy: awangardowy, który trwał zaledwie przez kilka pierwszych lat, i drugi, podczas którego artysta wypracowuje właściwy dla swojej sztuki, rozpoznawalny przez odbiorców wizerunek. Początkowo zajmował się fotografią, tworzył m. in. kolaże, tzw. antyfotografie, a także abstrakcyjne reliefy i figury z metalu. Wczesne prace artysty realizowane były w konwencji informelu, malowane reliefowo, grubo kładzioną farbą. Na początku lat sześćdziesiątych w pełni oddał się malarstwu fantastycznemu, wizjonerskiemu, figuratywnemu, starannie malowanemu farbą olejną na płycie pilśniowej. Pierwszy okres tego malarstwa, pod wpływem mistycyzmu wschodniego, był pełen symboli, tajemniczych treści i katastroficznej, pełnej grozy atmosfery. W 1977 r. opuszcza Sanok i przenosi się na stałe do Warszawy. W latach osiemdziesiątych odszedł od „anegdoty”, odciągającej uwagę od czystej formy malarskiej i zwrócił się ponownie w kierunku wcze-

śniejszych doświadczeń z malarstwem abstrakcyjnym, posługując się jednak nadal czytelną formą. Wystawiał we Francji, Niemczech i niemal wszystkich ważnych ośrodkach w Polsce. W 1999 r. Muzeum Historyczne przygotowało na zamku w Sanoku największą retrospektywną wystawę artysty. Muzeum Historyczne w Sanoku posiada również najbogatszą kolekcję dzieł artysty. Jesienią 2011 roku zorganizowano dużą retrospektywę dwustu pięćdziesięciu prac z kolekcji Anny i Piotra Dmochowskich w Domu Plastyka w Warszawie. Od maja 2016 roku można oglądać obrazy Beksińskiego z prywatnej kolekcji Anny i Piotra Dmochowskich w Miejskiej Galerii Sztuki w Częstochowie, natomiast jesienią tego roku odbyła się inauguracja stałej wystawy 50 obrazów, 100 rysunków i 100 zdjęć artystycznych w Nowohuckim Centrum Kultury także ze zbiorów Dmochowskich. Ogromną wartością dla popularyzacji osoby Zdzisława Beksińskiego miała publikacja książki Magdaleny Grzebałkowskiej „Beksińscy. Portret podwójny” oraz powstanie filmu „Ostatnia rodzina” Jana A.P. Matuszyńskiego, za które otrzymał „Złote lwy” w 2016 roku.

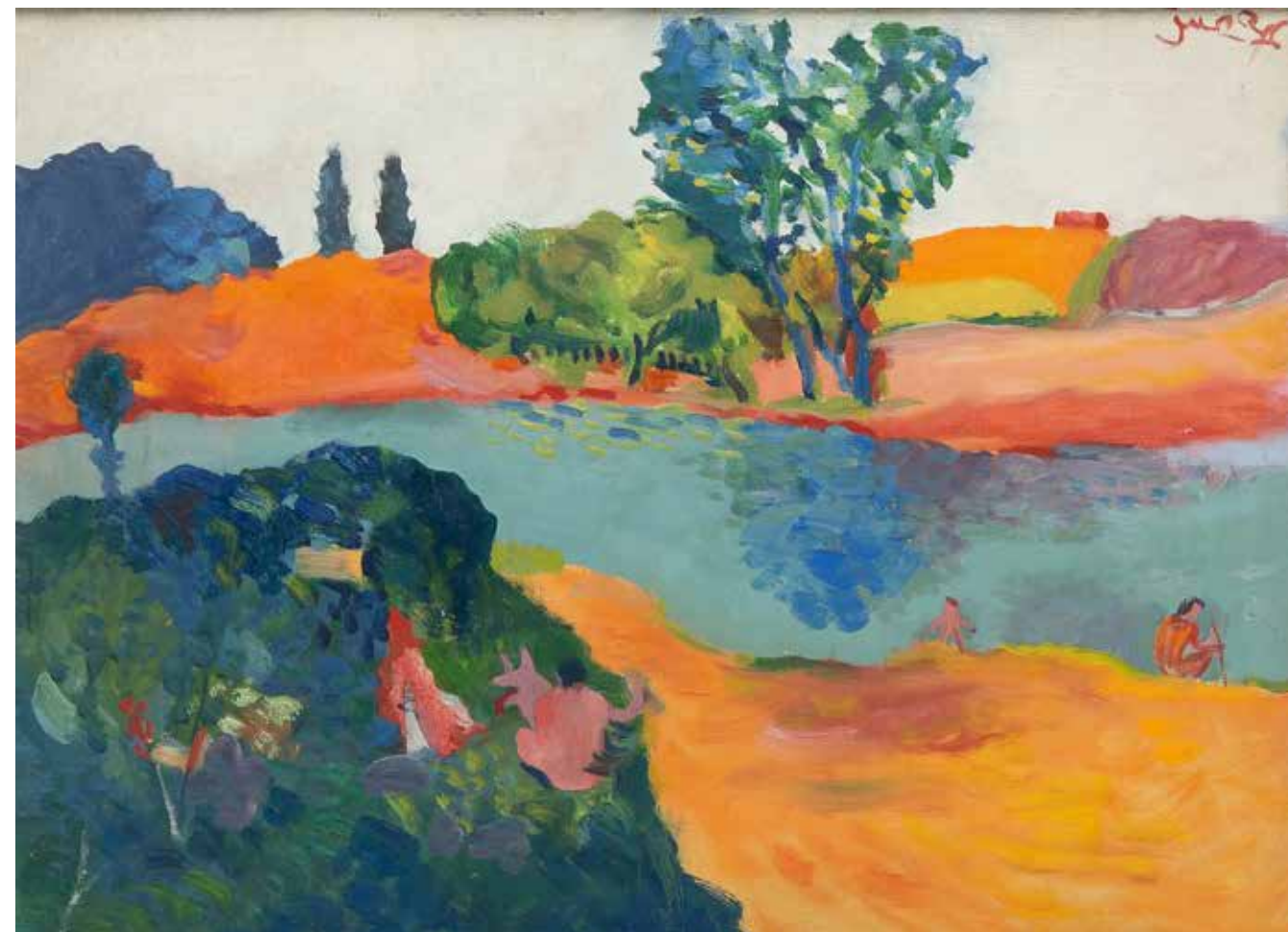
cena wywoławcza: 450 000 zł •

estymacja: 550 000 – 650 000 zł



Beksiński wprowadza nas w głąb naszego własnego doświadczenia istnienia. I to stąd, nie z wizerunków namalowanych, przychodzi odpowiedź na pytanie o ostateczny sens tej twórczości. Jak sam człowiek tak i dalsze słowa tego doświadczenia nie mają w obrazach Beksińskiego swego odrębnego portretu. Trudno ów sens nazwać, ocieramy się tu bowiem o to jądro spraw, które uchylają się nazwom, nie dają się analizować. Może najlepiej mówić o tym w końcu naiwnie. Umieramy od dnia urodzenia, jesteśmy materią, która ciąży, jesteśmy zmęczeni i cierpimy. Jesteśmy świadomością przenikającą świat zmurszałych przedmiotów. Jesteśmy cierpieniem materii.

Janusz Jaremcowicz, „Białoksiążnik”, Polityka 1981/33



12

Jerzy Ryszard **Jurry-Zieliński** (1943–1980)

Letni weekend, 1976

olej, płótno, 49 × 67 cm, sygn. i dat. p.g.: Jury76, sygn. i dat. na odwrocie: Jury 76/„Letni weekend”/Jerzy R. Zieliński/

Był nie tylko malarzem, ale też poetą i twórcą happeningów. Jedną z najbarwniejszych postaci warszawskiego życia artystycznego w latach 60. i 70. W latach 1962–68 studiował na Akademii Sztuk Pięknych w Warszawie, początkowo rzeźbę u Alfreda Jesiona, później malarstwo u Jana Wodyńskiego i Jana Cybisa. W pracowni tego ostatniego uzyskał dyplom. W 1965 roku założył z Janem Dobkowskim słynną grupę Neo-Neo-Neo. Głównymi założeniami duetu stało się podważanie zasadności tradycyjnego, akademickiego systemu kształcenia artystów. To głównie Jury zajmował się tworzeniem prześmiewczych manifestów

artystycznych i pisanem komentarzy, wykorzystywanych przez duet w działaniach happeningowo-plenerowych. W swoim malarstwie Jury inspirował się pop-artem i secesją. Jego prace charakteryzują się zestawianiem dużych płaszczyzn jednolitego koloru, traktowanych płasko w sposób plakatowy. Te proste z pozoru formy niosą trafny komentarz do ówczesnego życia polityczno-społecznego. Twórczość Jurrego wywarła znaczny wpływ na młodych twórców późniejszych generacji (Gruppa oraz Grupa Twożywo).

cena wywoławcza: 40 000 zł •

estymacja: 50 000 – 60 000 zł



Kompozycje Szajny nie mają być piękne, dekoracyjne ni dekoratywne. Nie mają być w swej intencji dziełem sztuki, zawisnąć kiedyś w galeriach ni stanąć w muzeach, nie mają ozdabiać ni być przedmiotem wzruszeń estetycznych przyszłych pokoleń. Mają być zapisem i wyładowaniem stanu emocjonalnego ich twórcy. Po spełnieniu tej roli mogą zniknąć, rozpaść się, bo przestają być po prostu potrzebne odbiorcom, odnajdującym w nich swe własne niepokoje i dręczące ich pytania, na które, podobnie zresztą jak autor, nie znaleźli jeszcze zadawalającej odpowiedzi.

E. Morawiec, J. Madeyski, Józef Szajna, Kraków 1974

13

Józef Szajna (1922 Rzeszów – 2008 Warszawa)

Obraz biało – czarny, 1964

olej, płyta, 63 × 46 cm

Pochodzenie:
kolekcja rodziny artysty

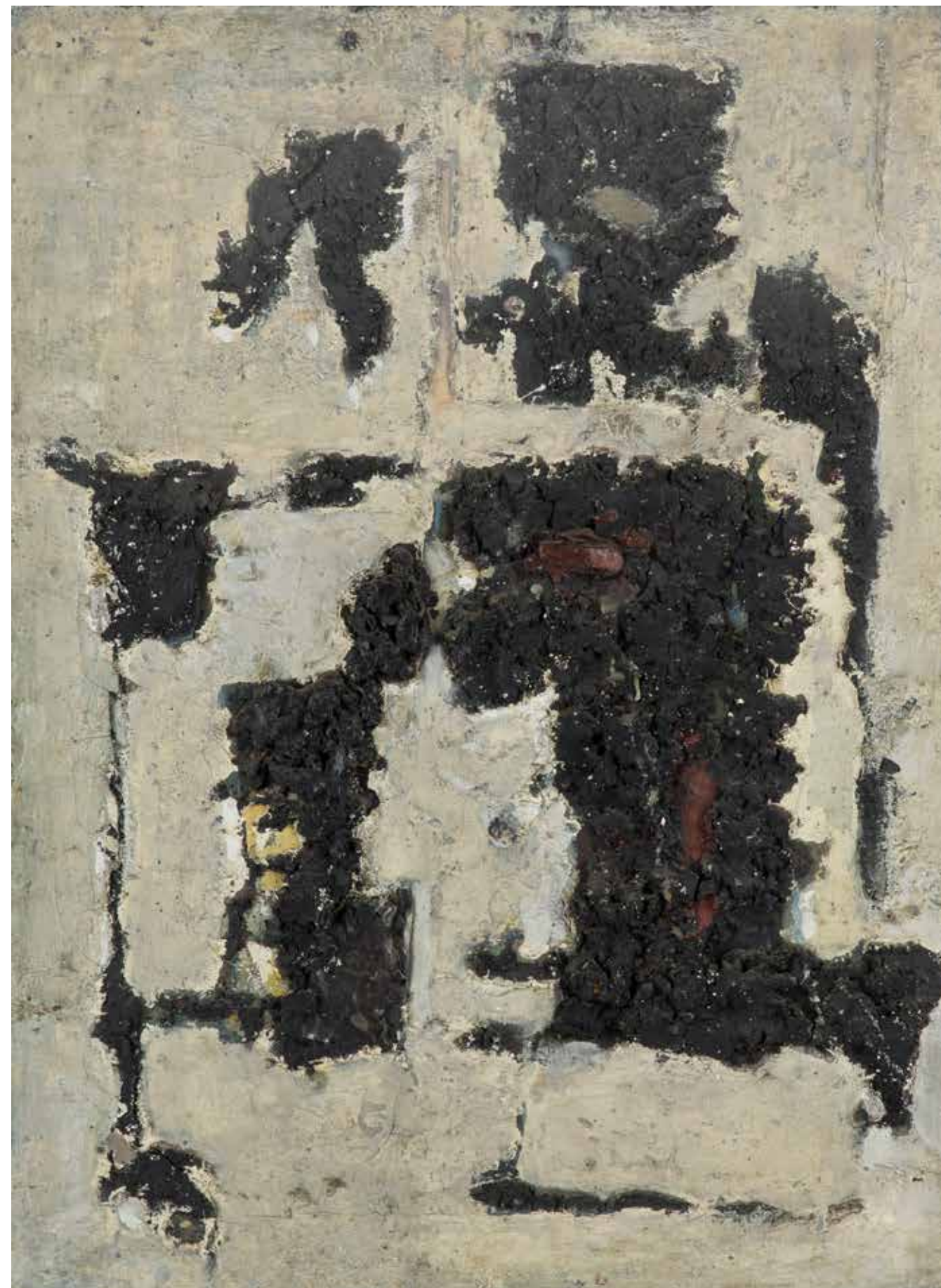
Reprodukowany:
100 x TEART. Wolność Józefa Szajny. W setną rocznicę urodzin. Muzeum Śląskie w Katowicach, Katowice 2022, s. 539,583

Malarz, scenograf, reżyser, teoretyk teatru, twórca autorskich, nowatorskich przedstawień, profesor Akademii Sztuk Pięknych w Warszawie. To o nim, w roku 1989 podczas Biennale Sztuki w brazylijskim Sao Paulo, krytycy mówili, że jest jednym z pięciu największych artystów XX wieku. Uczestnik walki antyfaszystowskiej, aresztowany, był więźniem w obozach koncentracyjnych w Auschwitz i Buchenwaldzie. Członek Antynazistowskiego Ruchu Oporu 1939–1945 (ZWZ AK). W 1952 r. uzyskał dyplom w zakresie grafiki, a rok później również w zakresie scenografii w krakowskiej ASP. Po studiach, w latach 1954–1963 pracował jako pedagog w macierzystej uczelni. Od roku 1972 był profesorem w ASP w Warszawie, gdzie między innymi kierował studium scenografii. Jednocześnie był aktywny na innych polach: w latach 1955–63 był scenografem, a następnie, do roku 1966, również

dyrektorem, kierownikiem artystycznym i reżyserem Teatru Ludowego w Nowej Hucie. Józef Szajna już w Teatrze Ludowym w Nowej Hucie łączył galerię z teatrem, awangardowe działania plastyczne, wystawy i akcje artystyczne w jednym miejscu. Współpracował także ze Starym Teatrem w Krakowie, Teatrem Śląskim w Katowicach, wrocławskim Teatrem Współczesnym czy warszawskim Teatrem Polskim. W roku 1971 stworzył autorski Teatr-Galerię w warszawskim Centrum Sztuki Studio. Szajna reprezentował Polskę między innymi na Biennale w Wenecji (1970 i 1990) oraz Biennale w S? o Paulo (1979 i 1989). Światowy sukces odniósł jako twórca teatralny. Był członkiem licznych stowarzyszeń artystycznych, a za swoje osiągnięcia był wielokrotnie nagradzany i honorowany w kraju i za granicą.

cena wywoławcza: 40 000 zł

estymacja: 50 000 – 60 000 zł





14

Stasys Eidrigevicius (ur. 1949 Mediniškiai/Litwa)

Ukrzyżowanie, 1995

olej, płótno, 150 × 120 cm, sygn. i dat. p.d.: Stasys 1995

Od 1968 roku studiował na Wydziale Malarstwa i Grafiki w Instytucie Sztuk Pięknych w Wilnie, gdzie uzyskał dyplom w 1973 r. Jest autorem obrazów, plakatów, rysunków, ilustracji książkowych, exlibrisów, a także organizatorem happeningów oraz twórcą rzeźb, obiektów i instalacji. Mieszka i tworzy w Warszawie od 1980 roku. Laureat m.in. „Paszportu” tygodnika „Polityka” z 1994 r. za całokształt twórczości, Złotego Medalu na Polskim Biennale Plakatu w Katowicach (1999), litewskiego Orderu Giedymina, narodowej litewskiej nagrody z dziedziny sztuki. W

2010 roku został wyróżniony srebrnym medalem „Zasłużony Kulturze Gloria Artis” nadanym przez Ministra Kultury i Dziedzictwa Narodowego. Prace Stasysa były eksponowane na ponad 100 wystawach i posiadają je muzea narodowe w Polsce, a także m.in. londyńskie British Museum, MoMA w Nowym Jorku, waszyngtońskie National Library, Creation Gallery w Tokio i Muzea Watykańskie. W 1994 roku Andrzej Papużyński stworzył film „Siedem misteriów według Stasysa (Kamień, Wahadło, Pragnienie, Głód, Labirynt, Nadzieja, Wyzwolenie)”.

cena wywoławcza: 28 000 zł •

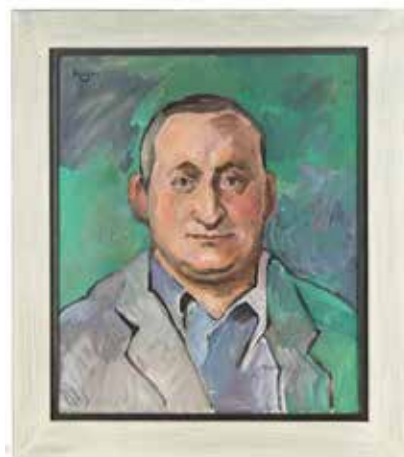
estymacja: 35 000 – 40 000 zł



Stasys osiągnął to, o czym marzy każdy artysta – stworzył swój świat. Do tego świata wprowadza nas bez żadnych wstępnych zabiegów, bez przygotowań, bez objaśnień, bez uprzednich wtajemniczeń. Od razu, od pierwszego rysunku, ba! Od pierwszej kreski i plamy jesteśmy wewnątrz Stasysowego świata. (...) Stasys przekazuje nam ważną myśl – Że tak naprawdę w życiu wszystko jest ze sobą przemieszane. Przemieszane są lata i kolory, doświadczenia i kształty. Przemieszana jest rzeczywistość i złuda, fakty i bajki. Przemieszane jest dzieciństwo i dojrzałość, sielskość i klęska. I że właśnie w tym wielkim przemieszaniu zawarta jest najgłębsza prawda świata.

Ryszard Kapuściński, wstęp do albumu: Stasys, Pastele





15

Wojciech **Fangor** (1922 Warszawa - 2015 tamże)

Portret Andrzeja Wróblewskiego

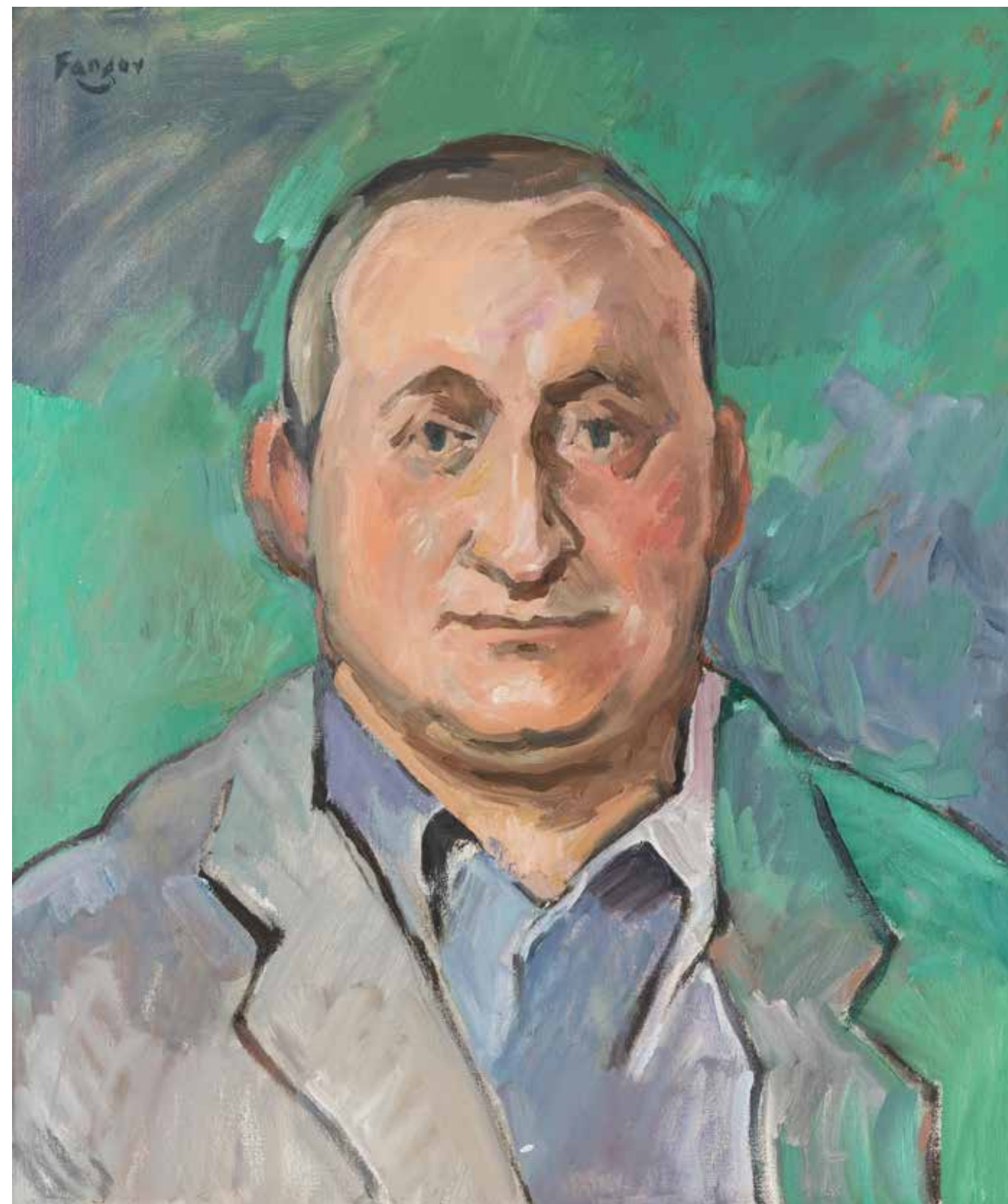
olej, płótno, 66 × 56 cm, sygn. l.g. Fangor

Jeden z najważniejszych i najbardziej rozpoznawalnych artystów polskiej sztuki współczesnej. W l. 1940–1944 odbył prywatne studia u T. Pruszkowskiego i F. Szczęsnego Kowarskiego. W 1946 r. otrzymał dyplom w warszawskiej ASP. W czasie socrealizmu tworzył w nurcie realistycznym. Z tego okresu pochodzi sztandarowy obraz artysty Matka Koreanka, za który otrzymał II nagrodę na 2. Ogólnopolskiej Wystawie Plastyki w Warszawie. Współtworzył Polską Szkołę Plakatu. W latach 1954–62 był pedagogiem na Wydziale Grafiki warszawskiej akademii. W 1966 roku wyjechał z Polski, kolejno podróżował do Wiednia, Paryża, Berlina oraz do Stanów Zjednoczonych. Do najbardziej charakterystycznych prac artysty należą, tworzone do końca lat 60-tych, nawiązujące do op-artu przedstawienia okręgów o rozmytych, mglistych

krawędziach, odznaczające się wibrującą barwą. Kompozycje optyczne, również z wykorzystaniem falistych linii, malował do połowy lat 70., by w połowie tej dekady powrócić do malarstwa figuratywnego. To jedyne polski artysta, który został zaproszony i uczestniczył w słynnej międzynarodowej wystawie „The responsive Eye” w Museum of Modern Art w Nowym Jorku (1965) i jedyne polski artysta, który miał indywidualną wystawę w Muzeum Guggenheima w Nowym Jorku (1970). Lata emigracji sprawiły, że jego prace trafiły do najważniejszych międzynarodowych zbiorów. Jego obrazy sprzedawane są dziś za znaczące kwoty przez największe domy aukcyjne na świecie t.j. Sotheby's i Christie's.

cena wywoławcza: 64 000 zł •

estymacja: 80 000 – 100 000 zł





Obrazy Fogtta odkrywają przede wszystkim energię z jaką natura oddziałuje na nas. Odbieramy ją przez pryzmat dynamicznych cząstek tworzących uchwytą dla naszego postrzegania istotę natury, dynamikę sił żywiołów natury. W czystym postrzeganiu ta właściwość natury narzuca nam się nade wszystko. Fogtt sam wyposażony przez naturę w zasoby energii, ma szczególny dar odbioru tej istotnej dla przyrody właściwości. Energii natury, stanowiącej nasze otoczenie, decydującej o naszej sytuacji egzystencjalnej. To właśnie określa styl jego malarstwa. Styl, który odróżnia jego malarstwo. Styl, który wyróżnia jego malarstwo w sztuce polskiej przełomu XX i XXI wieku. Doświadczenie tej twórczości-wolnej od cudzych schematów, osobistej i właśnie dlatego wolnej – zyskiwać będzie na doniosłości.

Cytat za: Krzysztof Kostryko, Andrzej Fogtt, Warszawa, 2011

16 Andrzej Foggt (ur. 1950 r.)

Brda, 2018

olej, płótno, 130 × 100 cm, sygn., dat. i opisany na odwrocie: Fogtt | BRDA | 2018 r | olej | 130 x 100 cm

Studiował w Państwowej Wyższej Szkole Sztuk Plastycznych w Poznaniu pod kierunkiem prof. Zdzisława Kępińskiego i Magdaleny Abakanowicz. Dyplom uzyskał w 1974 roku. Uczestniczył w wystawach od połowy lat 70. W 1984 roku zdobył Grand Prix na Festiwalu Polskiego Malarstwa Współczesnego w Szczecinie. W tymże roku reprezentował Polskę na XLI Biennale w Wenecji. Pokazał tam dzieło współsygnowane z Bożenną Biskupską – environment „Misterium czasu”, złożone z jego

14 monumentalnych kompozycji malarskich i 30 równie potężnych rzeźb Biskupskiej. Styl obrazów Fogtta w tym szczytowym momencie jego kariery bazował na kontraście centralnie usytuowanych, hierarchicznych sylwetek i budującej je drobnej, migotliwej „tuski” pociągnięć pędzla. Podobny styl utrzymuje się w późniejszych pracach artysty. W roku 2009 roku został odznaczony przez Ministra Kultury i Dziedzictwa Narodowego medalem Gloria Artis.

cena wywoławcza: 32 000 zł •

estymacja: 40 000 – 50 000 zł





Mandala w sanskrycie oznacza krąg, dysk, orbitę ciała niebieskiego, a w języku tybetańskim środek lub „to, co otacza”. W centrum mandali umieszczano zazwyczaj wyobrażenie bóstwa solarnego. Andrzej Strumiłło umieszcza w środku oko opatrności, wieczności, kosmosu. Stawia eschatologiczne pytania. W obecnym czasie szalejącego niepokoju spowodowanego wojnami, inflacją, pandemią, zagrożeniem głodem, tracimy z oczu czasem najważniejsze sprawy. Andrzej Strumiłło umie je przywoływać.

Katarzyna Haber, kuratorka wystawy „Mandale”



17

Andrzej Strumiłło (1927 Wilno – 2020 Suwałki)

Mandala, 2012

olej, płótno, 60 × 50 cm, sygn. i dat. na odwrocie: Andrzej Strumiłło/VIII/2012

Był malarzem, grafikiem, rzeźbiarzem, fotografem, pisarzem i poetą. Studiował w Państwowej Wyższej Szkole Sztuk Plastycznych w Łodzi u Władysława Strzemińskiego, a następnie na Akademii Sztuk Pięknych w Krakowie, gdzie w 1950 roku uzyskał dyplom. W latach 1949–1953 pracował jako asystent na obu uczelniach. Między 1977 a 1980 rokiem pracował na stanowisku profesora krakowskiej ASP. Po przeprowadzce do Warszawy w 1956 roku rozpoczął współpracę z Polską Izbą Handlową, dla której projektował pawilony wystawiennicze, dzięki czemu mógł podróżować po świecie. W ciągu całej kariery artystycznej Strumiłło zwiedził wiele krajów, w których pobyt dokumentował cyklami

rysunkowymi i fotograficznymi: Włochy, Japonię, Chiny, Tajlandię, Indie, Nepal, Syrię, Turcję, Syberię i Kaukaz. Był jednym z inicjatorów, a od 1977 roku także organizatorem, interdyscyplinarnych spotkań „Sztuka i środowisko” w Wigrach oraz Międzynarodowego Pleneru Rzeźbiarskiego „Integrart”. W latach 1982–1984 przebywał w Nowym Jorku, gdzie był kierownikiem pracowni graficznej przy sekretariacie ONZ. Artysta obchodził 50-lecie pracy twórczej w Muzeum Azji i Pacyfiku w Warszawie, gdzie urządzono wystawę jego rysunków z podróży po Azji. Wystawy prac Strumiłły organizowano w wielu krajach Europy i Azji.

cena wywoławcza: 30 000 zł •

estymacja: 40 000 – 50 000 zł

Śmiało możemy nazwać Dominika pejzażystą – ale jednocześnie twórcą malowanych przez siebie pejzaży. Obrazy jego zresztą w swym formacie, który prawie nigdy nie przyjmował proporcji pionowego prostokąta, są dla nas szerokoekranowym obrazem świata barw, gdzie żywa przestrzeń dynamicznych, wibrujących elementów jest czasem silnie skonstruowana geometrycznym układem regularnych form o jednolitej powierzchni koloru. Zestawienie geometrycznych elementów z dynamiką pozostałej przestrzeni nasuwa skojarzenia dyscypliny architektonicznej – łączenia statyki dzieł człowieka z bogactwem i dynamiką przyrody.

Jerzy Hryniewiecki, ze wstępu do katalogu wystawy
Tadeusza Dominika, Zachęta, Warszawa, 1969

18 Tadeusz Dominik (1928 Szymanów – 2014 Warszawa)

Owoce VIII, 1972

akryl, płótno, 77 × 100 cm, sygn., dat., opisany na odwrocie: DOMINIK 1972 | OWOCE VIII (FRUITS) | FARBY AKRYLOWE | 77 x 100
na bieżym naklejka: CENTRALNE BIURO WYSTAW ARTYSTYCZNYCH - ZACHĘTA | Warszawa Plac Małachowskiego 3 | Wystawa:
nieczytelnie | Autor: Owoce VIII | Tytuł: Dominik

W latach 1946-1951 studiował malarstwo w warszawskiej akademii pod kierunkiem J. Cybisa. W 1951 roku rozpoczął pracę pedagogiczną w macierzystej uczelni, dwukrotnie będąc dziekanem Wydziału Malarstwa. Jest laureatem prestiżowych nagród, m.in. nagrody im. Jana Cybisa (1973 r.) i stypendystą Ford Foundation (1962 r.). Od wczesnych lat poza malarstwem artysta uprawiał również grafikę, szczególnie drzeworyt. Początkowo przedstawiał sceny figuratywne, by stopniowo zwracać się w stronę ujęć abstrakcyjnych i fascynacji kolorem, z czasem nabierającego intensywności na jego płótnach. W kręgu zainteresowań

artysty od lat pozostaje również tkanina oraz ceramika. Twórczość Dominika inspirowana jest światem przyrody, która przyjmuje w niej formę barwnych plam, abstrakcyjnych znaków. Prace artysty znajdują się w wielu muzeach i kolekcjach prywatnych zarówno w kraju, jak i za granicą, m.in. w muzeach narodowych w Krakowie, Poznaniu, Warszawie i Wrocławiu, Museum of Modern Art w Nowym Jorku, Museo de Bellas Artes w Caracas, Museum Albertina w Wiedniu, Stedelijk Museum w Amsterdamie.

cena wywoławcza: 60 000 zł •

estymacja: 80 000 – 90 000 zł





Bereźnicki sięgając do tradycji XVII w. malował obrazy, które z pewną dowolnością nazwać by można portretami i martwe natury, nawracające do pokornej sentencji eklezjasty „vanitas vanitatum”. Obydwa rodzaje kompozycji łączyły te same cechy osobliwego widzenia. Postaci jego cechowało odindywidualizowanie i posągowe znieruchomienie. Ale i przedmioty, podobnie jak ludzi, potrafił artysta wyzbyć autentyzmu egzystencji, by, jak skamieliny, stały się odbiciem nie istniejącego już życia. Metaforyczną treść literacką łączył Bereźnicki z rzadką doskonałością warsztatu artystycznego.

Bożena Kowalska, Polska awangarda malarska 1945–1970, Warszawa 1975, s. 121



19

Kiejstut **Bereźnicki** (ur. 1935 Poznań)

Sjesta I, 1992

olej, płótno, 107 x 133 cm, sygn. dat. i opisany śr: Sjesta I | 1992 | K. Bereźnicki

Dyplom gdańskiej PWSSP otrzymał w 1958 r. w pracowni Stanisława Teisseyre'a. Od 1960 pracuje na tej uczelni, a od 1982 r. prowadzi własną pracownię dyplomową na Wydziale Malarstwa. Od 1994 roku jest profesorem zwyczajnym. Od wczesnych lat w swych pracach prowadzi nieustanny dialog z przeszłością czerpiąc z doświadczeń holenderskich malarzy XVII wieku oraz dawnego malarstwa gdańskiego. Maluje

przede wszystkim archaizowane martwe natury, często z elementami waniatywnymi, sceny alegoryczne, biblijne i portrety o stonowanym kolorycie. Brał udział w wielu wystawach tak w kraju, jak i za granicą. Jest laureatem wielu nagród, m.in. Nagrody im. Piotra Potworowskiego oraz nagrody Ministra Kultury.

cena wywoławcza: 64 000 zł •

estymacja: 80 000 – 100 000 zł



20

Marian Michalik (1947–1997)

Martwa natura, 1997

olej, płótno, 100 × 116 cm, sygn. i dat. l.d.: M.MICHALIK, 97

W roku 1966 ukończył Liceum Sztuk Plastycznych w Częstochowie. Początkowo zajmował się grafiką użytkową, następnie poświęcił się malarstwu, doskonaląc się samodzielnie. W roku 1979 został członkiem Związku Polskich Artystów Plastyków. W swojej twórczości malarskiej nawiązywał do holenderskich mistrzów martwych natur XVII wieku, nadając obrazom nastrój realizmu magicznego. Uczestniczył w wielu wystawach w kraju i za granicą, m.in. w Japonii, Monaco, Austrii, Szwecji,

Czechosłowacji, na Węgrzech i w Stanach Zjednoczonych. 1987 został członkiem European Academy of Art, Science and Literature (Europejskiej Akademii Sztuki, Wiedzy i Literatury) w Paryżu. Marian Michalik zginął tragicznie w wypadku samochodowym, przeżywszy zaledwie 50 lat. W roku 2001 ufundowano w Częstochowie nagrodę jego imienia dla młodych malarzy polskich.

cena wywoławcza: 18 000 zł •

estymacja: 24 000 – 28 000 zł



21

Beksiński **Zdzisław** (1929 Sanok – 2005 Warszawa)

Bez tytułu, 1974

olej, płyta, 73 × 88,6 cm, sygn. na odwrociu: BEKSIŃSKI | 1974

PROWENIENCJA:

- kolekcja prywatna, Paryż (zakup bezpośrednio od artysty w latach 70. XX w.)
- Wejman Gallery, Warszawa
- Aukcja Sztuki Współczesnej, Agra Art, Warszawa, 11.06.2017,
- Aukcja Sztuki Współczesnej, Sopocki Dom Aukcyjny, Galeria w Sopocie, 30.09.2017
- od października 2017 r. w kolekcji prywatnej w Polsce

WYSTAWIANY:

- Beksiński w Pruszcze Gdańskim, Dom Wiedemanna w Pruszcze Gdańskim, 22–30.10.2022
- Beksiński i Leszczyński. Fantasmagorie. Bydgoskie Centrum Sztuki w Bydgoszczy 11.11-2017-17.01.2018
- Zdzisław Beksiński. Malarstwo i rysunek, Płocka Galeria Sztuki w Płocku, 18.05-17.06.2018

Do obiektu dołączono dokumentację badawczo-konserwatorską wykonaną przez PRACOWNIĘ ANALIZ I KONSERWACJI DZIEŁ SZTUKI NCP POLAND Sp. z o.o.

Malarz, rzeźbiarz, fotograf, rysownik i artysta posługujący się grafiką komputerową. W latach 1947–1952 studiował na Wydziale Architektury Politechniki Krakowskiej. Twórczość Beksińskiego można podzielić na dwa okresy: awangardowy, który trwał zaledwie przez kilka pierwszych lat, i drugi, podczas którego artysta wypracowuje właściwy dla swojej sztuki, rozpoznawalny przez odbiorców wizerunek. Początkowo zajmował się fotografią, tworzył m.in. kolaże, tzw. antyfotografie, a także abstrakcyjne reliefy i figury z metalu. Wczesne prace artysty realizowane były w konwencji informelu, malowane reliefowo, grubo kładzioną farbą. Na początku lat sześćdziesiątych w pełni oddał się malarstwu fantastycznemu, wizjonerskiemu, figuratywnemu, starannie malowanemu farbą olejną na płycie pilśniowej. Pierwszy okres tego malarstwa, pod wpływem mistycyzmu wschodniego, był pełen symboli, tajemniczych treści i katastroficznej, pełnej grozy atmosfery. W 1977 r. opuszcza Sanok i przenosi się na stałe do Warszawy. W latach osiemdziesiątych odszedł od „anegdoty”, odciągającej uwagę od czystej formy malarstwa i zwrócił się ponownie w kierunku wcześniejszych doświadczeń

z malarstwem abstrakcyjnym, posługując się jednak nadal czytelną formą. Wystawiał we Francji, Niemczech i niemal wszystkich ważnych ośrodkach w Polsce. W 1999 r. Muzeum Historyczne przygotowało na zamku w Sanoku największą retrospektywną wystawę artysty. Muzeum Historyczne w Sanoku posiada również najbogatszą kolekcję dzieł artysty. Jesienią 2011 roku zorganizowano dużą retrospektywę dwustu pięćdziesięciu prac z kolekcji Anny i Piotra Dmochowskich w Domu Plastyka w Warszawie. Od maja 2016 roku można oglądać obrazy Beksińskiego z prywatnej kolekcji Anny i Piotra Dmochowskich w Miejskiej Galerii Sztuki w Częstochowie, natomiast jesienią tego roku odbyła się inauguracja stałej wystawy 50 obrazów, 100 rysunków i 100 zdjęć artystycznych w Nowohuckim Centrum Kultury także ze zbiorów Dmochowskich. Ogromną wartością dla popularyzacji osoby Zdzisława Beksińskiego miała publikacja książki Magdaleny Grzebałkowskiej „Beksińscy. Portret podwójny” oraz powstanie filmu „Ostatnia rodzina” Jana A.P. Matuszyńskiego, za które otrzymał „Złote lwy” w 2016 roku.

cena wywoławcza: 340 000 zł •

estymacja: 500 000 – 600 000 zł

Początkową dominację fotografii i rzeźby w twórczości Zdzisława Beksińskiego, na początku lat 60. XX w. wyparł prymat malarstwa. Artysta zerwał ze swoimi awangardowymi poszukiwaniami na rzecz sztuki narracyjnej, odbieranej na tle obowiązujących wówczas tendencji jako anachronizm. Na bazie swoich wcześniejszych rysunkowych doświadczeń ukształtował sztukę wpisującą się w okres autorsko nazwany „fantastycznym” lub „barokowym”. Wówczas utrwaliła się również technika, której artysta pozostał do końca wierny – malarstwo olejne na płycie pilśniowej. Przykład nurtu „fantastycznego” w twórczości Beksińskiego stanowi obraz tytułowany zwyczajowo „Czerwona bestia”, namalowany jeszcze w pracowni w Sanoku. Obraz przedstawia statyczną scenę utrzymaną w konwencji fantastycznej, dla której tłem jest wyżyny pejzaż. Obraz charakteryzuje się efektownym kontrastowym zestawieniem barw komplementarnych – dominującej zieleni tła i ostrej czerwieni „bestii”. Artysta korzystając z intensywnych barw, rzadko przez niego stosowanych, uzyskał dodatkową ekspresję obrazu.





Antyk jest moim alfabetem cywilizacyjnym, dostarcza mi metafor i symboli, ale nie ograniczam się do niego. Poszerzam tematy, bazując na doświadczeniach, które zrobiły na mnie wrażenie. Ostatnio był to np. pokaz projektanta mody Alexandra McQueena Atlantis czy słuchanie Billie Eilish, która przekazuje fantastyczne emocje przez muzykę. Takie doświadczenia dopingują mnie do stałego podnoszenia poziomu moich prac. Nie ma znaczenia, czy nazwiemy to czułością, czy jakoś inaczej. To są pozytywne emocje przekazane przez sztukę, które motywują do działania. Piekłem artysty jest przeciętność, stąd ważne jest obcowanie z wielką sztuką, bo to przypomina, jakie są standardy, a podnoszenie ich zapewnia postęp.

Sztuka czułości, wywiad z Rafałem Olbińskim, Magazyn Polskiej Akademii Nauk, 2020, nr 1, s. 27



22

Rafał **Olbiński** (ur. 1943 Kielce)

Moonlight Sonata, 2023

olej, akryl, płótno, 37 × 33 cm, sygn. p.d.: Olbinski

Do obiektu dołączono certyfikat autorski.

W 1969 roku ukończył studia na Wydziale Architektury Politechniki Warszawskiej. W roku 1981 wyemigrował do Stanów Zjednoczonych. Szybko zaistniał w tamtejszym środowisku i dał się poznać jako znakomity ilustrator i malarz. Od 1985 roku jest wykładowcą School of Visual Arts w Nowym Jorku. Zajmuje się również ilustracją, malarstwem, projektowaniem plakatów oraz scenografią a także rzeźbą. Zdobył ogromne uznanie na całym świecie a jego plakaty i ilustracje ukazują się regularnie na łamach takich czasopism jak Newsweek, Time, Business

Week, New York Times, New Yorker. Jest twórcą bardzo pracowitym z ogromnym dorobkiem. Na swoim koncie ma już liczne plakaty dla amerykańskich oper (New York City Opera, Utah Opera, Pacific Opera San Francisco, Philadelphia Opera), scenografię operową do przedstawienia Don Giovanniego w Filadelfii. Jego prace prezentowane były na wielu wystawach w Stanach Zjednoczonych, Japonii, Francji, Niemczech i w Polsce.

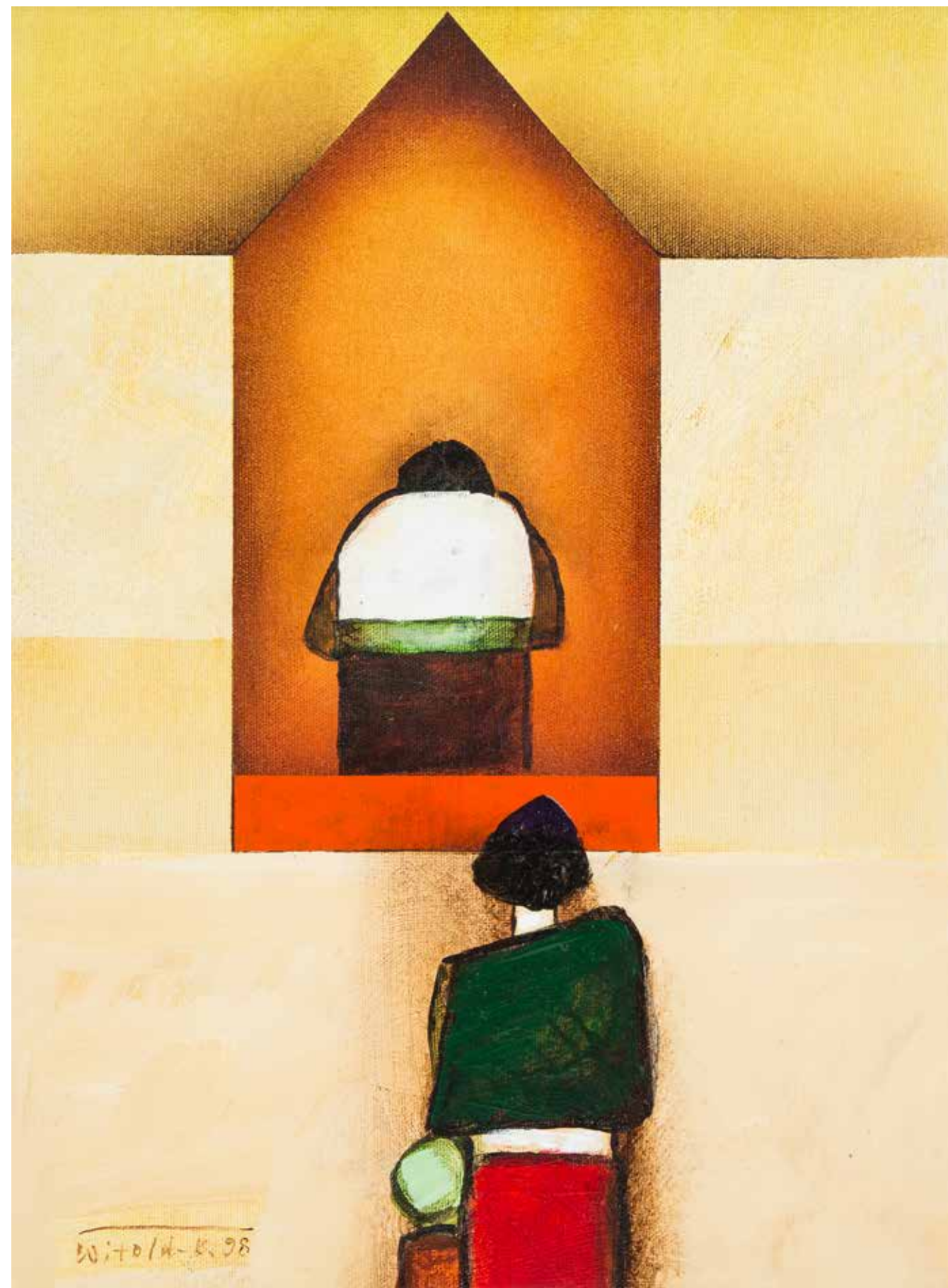
cena wywoławcza: 40 000 zł •

estymacja: 60 000 – 80 000 zł



Dużo w Twojej sztuce smutku i samotności, jak również sprzeciwu przeciwko temu. Twój mały człowiek jest jednocześnie smutny i śmieszny.... kochasz go i wykpiwasz. Mam absurdalne wrażenie, że w Twoich obrazach przeciwstawiasz się temu, co malujesz – to bardzo odważne, a może podświadome. Dostrzegam dziecięcą wrażliwość i jednocześnie niszczenie jej.

Krzysztof Kieślowski, 1994



23

Witold Kaczanowski, Witold – K (ur. 1932 Warszawa)

Z cyklu ludzie, 1998

akryl, płótno, 40 × 30 cm, sygn. i dat. l.d.: Witold-K 98

Studiował na Wydziale Grafiki warszawskiej Akademii Sztuk Pięknych. Kształcił się pod okiem m.in. Eugeniusza Arcta, Wojciecha Fangora i Henryka Tomaszewskiego. W roku 1964 wyjechał do Paryża i przez długi czas miał nie wracać do Polski. W stolicy Francji poznał wiele ważnych osób świata sztuki (m.in. Pabla Picassa, który namalował jego portret). Pięć lat później – w 1969 roku wyjeżdża do Stanów Zjednoczonych gdzie tworzy przez lata. Witold Kaczanowski zajmuje się malarstwem (sztalugowym i ściennym), rzeźbą, grafiką i fotografią.

Charakterystycznym elementem jego twórczości jest przedstawianie niewielkich postaci ukazanych w nieokreślonej przestrzeni, mającej za cel symboliczne ukazanie wyobcowania ludzi we współczesnym świecie (odwołują się tym samym do częstych podróży artysty, a tym samym pewnego osamotnienia). Przez szereg lat prace artysty prezentowane były na licznych wystawach w Polsce i na świecie. Jedną z ważniejszych jest z pewnością ekspozycja retrospektywna w amsterdamskiej filii domu aukcyjnego Sotheby's, która odbyła się w 2007 roku.

cena wywoławcza: 12 000 zł •

estymacja: 15 000 – 20 000 zł



24

Tadeusz Gronowski (1894 Warszawa – 1990 tamże)

Bez tytułu, 1970

tempera, brystol, 147 x 90 cm, sygn. i dat. p.d.: Gronowski/70

Studiował na Wydziale Architektury Politechniki Warszawskiej. Był członkiem Stowarzyszenia Artystów Plastyków „Rytm”, współzałożyciel Koła Artystów Grafików Reklamowych w 1933r. Zajmował się

ilustracją, grafiką reklamową, plakatem, projektował pawilony wystawowe i architekturę wnętrz, był scenografem.

cena wywoławcza: 20 000 zł •

estymacja: 30 000 – 40 000 zł



25

Juliusz Narzyński (ur. 1934 Warszawa – zm. 2020 Warszawa)

Variant No 5, 1972

olej, płótno, 120 x 80 cm, sygn. i dat. p.d.: Juliusz Narzyński 72 | opisany na odwrocie: Juliusz Narzyński | 1972

W 1959 otrzymał dyplom warszawskiej Akademii Sztuk Pięknych, w pracowni A. Nachta-Samborskiego. Od 1973 kierował pracownią malarstwa PWSSP w Łodzi, następnie został profesorem tej uczelni (obecnie Akademia Sztuk Pięknych im. Wł. Strzemińskiego). Uprawia malarstwo utrzymane w konwencji nadrealistycznej, jego prace są często przybierają mięsiste i organiczne formy. Jest laureatem wielu

nagród, m.in. nagrody Cypriana Kamila Norwida (1969) i nagrody Prezydenta miasta stołecznego Warszawy (1974), stypendium Rządu Holenderskiego w 1970, II Nagrody na II Biennale Sztuki w Iglesias w 1963 roku. Brał udział w wielu wystawach krajowych i zagranicznych. Jego prace znajdują się w zbiorach muzealnych i kolekcjach prywatnych w kraju i zagranicą.

cena wywoławcza: 3 000 zł •

estymacja: 4 000 – 6 000 zł



Od lat domeną twórczości artystki pozostaje akt kobiety, w tym próba uchwycenia zagadki i tajemnicy kobiecej natury. Najczęściej przedstawia kobiety silne i niezależne, a zarazem niezwykle wrażliwe. Jak piszą krytycy, twórczość artystki stanowi subiektywny przewodnik po kobiecej naturze, przedstawia jej złożoność i nieobliczalność.

Artystka podkreśla, że maluje emocjami. W jej pracach odnajdziemy namiętności, marzenia, ale także wahania, smutki i niepokoje. Jej zdaniem kobieta, aby być piękna, musi być przede wszystkim kobieca. Za źródło inspiracji wskazuje atmosferę europejskich miast, kino, muzykę oraz książki. Prace powstają zwykle na płótnie bądź kartonie. Dzięki umiejętnemu zastosowaniu technik mieszanych - akwarela, tusz, pędzel i piórko – jej obrazy są lekkie, ulotne.

Cechą charakterystyczną prac Artystki jest portretowanie kobiet bez oczu, z których instynktownie próbujemy odczytać emocje. U Joanny Sarapaty to właśnie ciało, jego ułożenie, poza i gest wyrażają kobiece nastroje, ukryte pragnienia i rozterki.



26

Joanna **Sarapata** (ur. 1962)

Bez tytułu

olej, płótno, 150 × 100 cm. syg.: l. d.: SARAPATA

Absolwentka L'ecole Nationale Superieure des Beaux-Arts w Paryżu. Oprócz malarstwa tworzy także plakaty i scenografie. Mieszkała i tworzyła początkowo we Francji, później w Hiszpanii, Monako, Stanach

Zjednoczonych i Chinach. Głównym tematem prac artystki jest kobieta, jej sylwetka oraz życie wewnętrzne. Artystka stosuje techniki mieszane, łącząc kryle, akwarelę, tusz i piórko.

cena wywoławcza: 35 000 zł •

estymacja: 50 000 – 60 000 zł



27

Dariusz Zawadzki (ur. 1958)

Bez tytułu, 2019

olej, płyta, 110 × 100 cm, sygnowany p.d.: [monogram 'DZ'] | 2019

Zajmuje się malarstwem, rysunkiem, rzeźbą. Od 1996 roku należy do Związku Polskich Artystów Plastyków. Wybrane wystawy: 2018 – Roadside Attractions 3 Show, Copro Gallery, Santa Monica; 2014 – Morpheus Group Art Exhibition, Copro Gallery, Santa Monica; 2008 – galeria Entazis, Szczecin; 2001 – hotel Radisson, Szczecin; 2000

– Expo 2000, Hanower; 1998 – Salon Jesienny (wyróżnienie honorowe), Szczecin; 1996 – wystawa rysunku De profundis, klub 13 Muz, Szczecin. Jego prace znajdują się w kolekcjach sztuki na całym świecie – głównie w USA i w Polsce.

cena wywoławcza: 150 000 zł •

estymacja: 180 000 – 220 000 zł



Wycieczki w krainę fantazji są dla mnie poszukiwaniem skarbów, którymi chciałbym się podzielić. Umysł jest swoistą fabryką snów uruchamianą na czas tworzenia. Wymyślanie monumentalnych kompozycji jest próbą zaistnienia w świecie wyobraźni, z dala od codzienności. Wybór jakiego dokonałem w życiu wydaje mi się trafny malowanie przychodzi mi łatwo, lecz z trudem rozstaje się z obrazem. Podróże artystyczne, które odbyłem w swoim życiu spowodowane były zamiłowaniem do malarstwa. Oprócz tego, że maluje interesuje się sztuką szeroko pojętą. Zainteresowania te naprowadziły mnie na trop własnego stylu, którego staje się powoli niewolnikiem. Tworząc swoje ostatnie prace, miałem na tyle czasu, aby oswoić się z myślą, że obrazy te będą utracone na czas wystaw, aż w końcu znajdą się w różnych kolekcjach. Ale taki jest los obrazu, podróżować i zmieniać właściciela.

Tomasz Sętowski

28

Tomasz Sętowski (ur. 1961 Częstochowa)

Zaspokojone pragnienie adoracji, 2022

olej, płótno, 100 × 80 cm, sygn. l.d.: T. Sętowski

Do obiektu dołączono certyfikat autorski.

Absolwent wydziału plastyki częstochowskiej WSP (obecnie Akademia im. Jana Długosza). Tworzy w nurcie nazywanym na świecie „realizmem magicznym”. Pracuje i mieszka w rodzinnej Częstochowie oraz Sopocie. Od 1998 roku jest obecny na rynku amerykańskim. W roku 2005 rozpoczął współpracę z nowojorską CFM Gallery, wystawiał także m.in. w San Francisco i Santa Fe. Prace Sętowskiego (obrazy, rysunki oraz rzeźby) były prezentowane w trzech albumach – „Teatr Magiczny”

(2001 r.), „Muzeum Wyobraźni” (2003 r.) i „Dream Factory” (2017 r.), które ukazały się nakładem wydawnictwa MUZA S.A. Jest on autorem wielu plakatów, okładek wydawnictw muzycznych, okładek prasowych, kalendarzy, a także laureatem wielu nagród, w tym brązowego medalu „Zasłużony Kulturze Gloria Artis”. W rodzinnej Częstochowie stworzył „Muzeum Wyobraźni” – prywatną galerię, będącą atrakcją turystyczną miasta.

cena wywoławcza: 80 000 zł

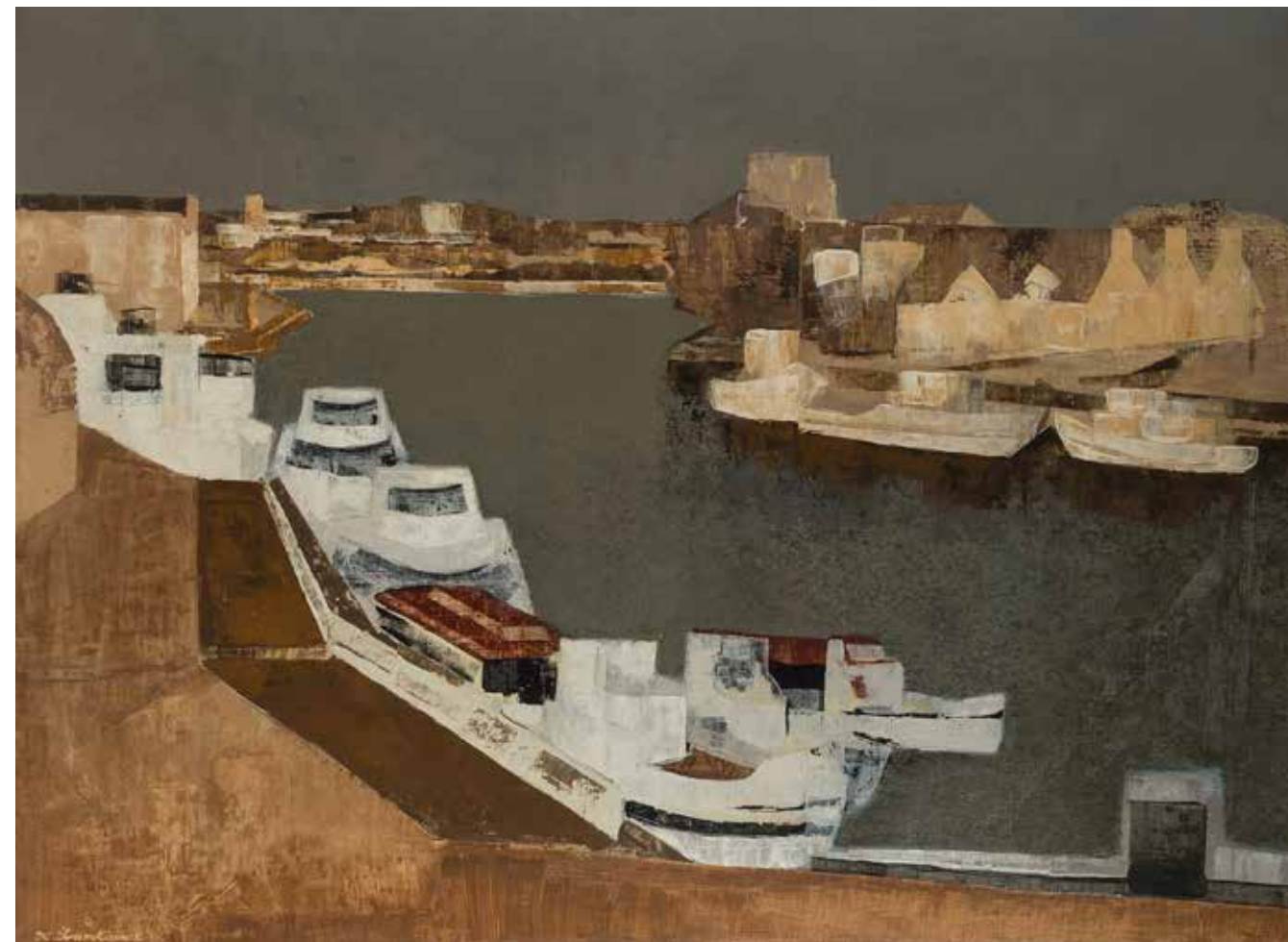
estymacja: 100 000 – 140 000 zł





Twórczość Kazimierza Śramkiewicza zaliczana jest do malarstwa realistycznego, ale pojęcie realizmu interpretować tu trzeba bardzo swobodnie. Artysta nie ograniczał się do ilustrowania wybranych wycinków rzeczywistości, ale przetwarzał je we właściwy sobie sposób, syntetyzując dekoracyjnie formy, kształtowane przy użyciu wyszukanych barw i zróżnicowanych faktur. To dekoracyjne bogactwo podporządkowane było charakterystycznej dla Śramkiewicza dyscyplinie formalnej konstrukcji obrazu, z zawsze konsekwentnie prowadzoną perspektywą i nienagannie uchwyconymi wzajemnymi relacjami przestrzennymi przedmiotów, co wzmacniało realistyczny wydźwięk dzieła, mimo że kształty poszczególnych przedmiotów podlegały daleko idącemu uproszczeniu i geometryzacji. Najczęściej malował pejzaże i martwe natury, szczególnie cenił sobie obrazy poświęcone tematowi muzycznym, czy to w formie scen z koncertów, czy też martwych natur z użyciem instrumentów muzycznych. W dziedzinie pejzażu bardzo istotnie miejsce zajmowały obrazy marynistyczne: pejzaże z portów, szczególnie ze starego portu na Motławie, a w latach siedemdziesiątych z budowanego wówczas Portu Północnego, są wśród prac Śramkiewicza także widoki ze stoczni oraz pejzaże z odbywanych przez artystę podróży.

„Kazimierz Śramkiewicz – Tematy Morskie” X wystawa z cyklu „Polscy artyści o morzu”



29

Kazimierz Śramkiewicz (1914 Poniec – 1998 Gdańsk)

Przystań w Gdańsku

olej, płótno, 73 × 100 cm, sygn. l.d.: K. Śramkiewicz

Studiował na Wydziale Architektury Politechniki we Lwowie w latach 1932–1939. Dyplom artysty malarza uzyskał na Wydziale Sztuk Pięknych Uniwersytetu im. Mikołaja Kopernika w Toruniu w 1947 roku. Od 1950 roku był wykładowcą, a od 1967 do 1986 roku profesorem Katedry Malarstwa i Rysunku Państwowej Wyższej Szkoły Sztuk Plastycznych w Gdańsku. Od 1939 roku prezentował swe prace na 65

wystawach indywidualnych; brał też udział w ponad 250 wystawach zbiorowych w Polsce i wielu krajach Europy, Ameryki, Afryki i Azji. Otrzymał liczne nagrody i wyróżnienia za wybitne osiągnięcia w twórczości malarskiej. Malował w harmonijnej gamie barwnej, syntetycznie, zachowując jednak czytelność motywu, a do jego ulubionych motywów należały pejzaże, martwe natury, widoki portów i koncerty jazzowe.

cena wywoławcza: 9 500 zł •

estymacja: 12 000 – 16 000 zł

Nic tu nie jest łatwe czy proste – ani problemy techniczne, ani naginanie wyobraźni, ani setki godzin spędzonych nad każdym płótnem

Jacek Yerka.

30

Jacek Yerka (ur. 1952)

Fachowiec z wydm, 1990

akryl, płótno, 90,5 × 82 cm, sygnowany p.d.: 'YERKA' oraz opisany na odwrocie: 'JACEK YERKA | „FACHOWIEC Z WYDM” | AKRYL 1990'

Studia artystyczne ukończył na Wydziale Sztuk Pięknych Uniwersytetu Mikołaja Kopernika w Toruniu w 1976 r. Od urodzenia miał styczność ze sztuką, ponieważ oboje jego rodzice byli artystami. Całe swoje dzieciństwo oraz lata szkolne spędził na rysowaniu i rzeźbieniu. W początkowym okresie twórczości zajmował się głównie grafiką warsztatową i plakatem (za które był wielokrotnie nagradzany w międzynarodowych

konkursach artystycznych). Od 1980 r. poświęcił się wyłącznie malarstwu. Jego sztuka stanowi niezwykle połączenie surrealizmu i drobiazgowej techniki dawnych mistrzów niderlandzkiego malarstwa. Malowane przez niego fantastyczne wizje są podziwiane i rozpoznawane na całym świecie (swoje dzieła wystawiał w m.in. Stanach Zjednoczonych, Niemczech, Francji).

cena wywoławcza: 180 000 zł •

estymacja: 250 000 – 350 000 zł





31

Iwo Zaniewski (ur. 1956 r. Warszawa)

Night email, 2008

olej, płótno, 110 × 140 cm, opisany na odwrocie: 090 | Night Email | Iwo Zaniewski

Absolwent Akademii Sztuk Pięknych w Warszawie, gdzie studiował w latach 1976–81. W 1984 roku zdobył Grand Prix w Międzynarodowym Konkursie organizowanym przez Joan Miró Foundation w Barcelonie. Początkowo zajmował się wyłącznie malarstwem, później rozpoczął działalność na polu reklamy i fotografii. Jego prace przedstawiają głównie sceny z życia codziennego, widoki wnętrz, martwe

natury, akty i pejzaże. W 1999 roku otworzył własną agencję reklamową PZL, w których tworzy jedno z najbardziej rozpoznawalnych kampanii reklamowych w Polsce. Jego prace znajdują się w prywatnych i publicznych kolekcjach w Europie, Stanach Zjednoczonych, Meksyku, Chinach, Japonii.

cena wywoławcza: 40 000 zł •

estymacja: 50 000 – 60 000 zł



32

Jarosław Jaśnikowski (ur. 1976 Legnica)

Eliptyczny Kontemplator Czasu, 2006

olej, płótno, 85 × 85 cm sygn i dat. l.d.: JJ 2006, opisany na odwrocie: JJ |JAROSŁAW |JAŚNIKOWSKI |„ELIPTYCZNY KONTEMPLATOR CZASU” |WROCLAW 26.10.2006 |NR -335 |www.jjart.pl

Do obrazu dołączono certyfikat autorski.

Wystawiany:

2011 – Nasza pamięć – Lwówek Śląski – Muzeum Miejskie

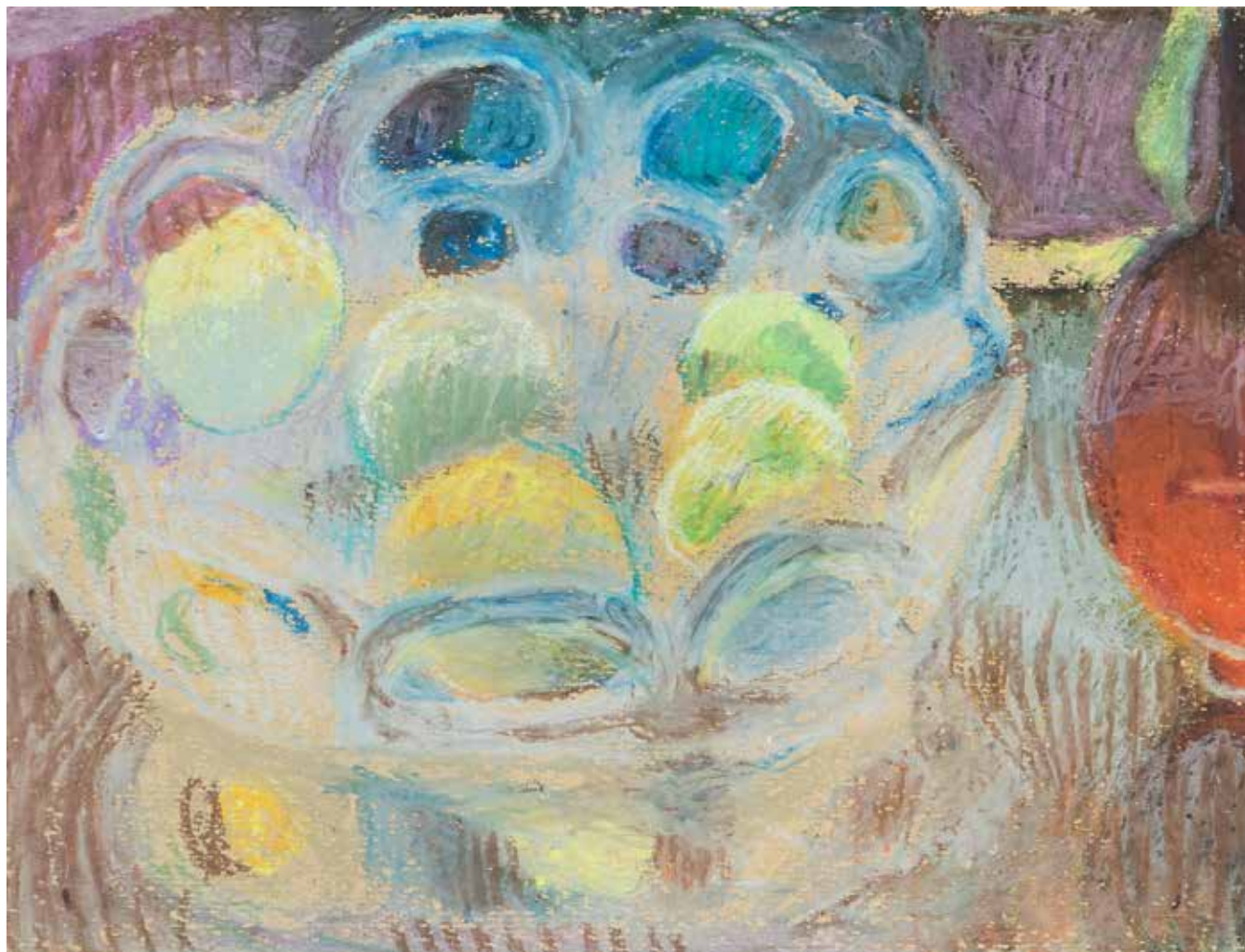
Uprawia malarstwo od 1991 roku. Styl jego prac ewoluował przez lata od sztuki pozostającej w nurcie science-fiction, przez sztukę surrealistyczną do stylistyki steampunkowej. Częstymi motywami, które pojawiają się na obrazach artysty są różnego rodzaju maszyny – parowozy, latające kolory oraz architektura (często nawiązująca do gotyku). Artysta na swoich płótnach kreuje zupełnie nowe światy, w których

znane nam zasady nauki nie muszą obowiązywać. Prace Jaśnikowskiego znajdują się w kolekcjach prywatnych w kraju i na świecie. Jest autorem kilkunastu wystaw indywidualnych (m.in. Toruń, Legnica, Gdańsk, Szczecin, Wrocław) oraz brał udział w kilkudziesięciu wystawach zbiorowych.

cena wywoławcza: 40 000 zł •

estymacja: 50 000 – 60 000 zł





Ze swojej anonimowej warszawskiej ostoji trafia pod strzechy olbrzymiej międzynarodowej publiczności urzeczona narracjami zamkniętymi w jej figuratywnej sztuce. Dzięki tak okazałemu śladowi cyfrowemu jej twórczość „skrzyżowała się” z popkulturą, zagościwszy na okładkach albumów i książek Nicka Cave’a, Chicaloyoh, Pan Total i licznych formacji noisowych – rzesze muzyków upodobały ją sobie, bo wabi patrzących do innego świata, przenosząc w pełen niepokoju czas utracony. Z pozoru trudno zrozumieć tak szeroki odbiór tych nasyconych historią sztuki obrazów, tym bardziej że większość publiczności obcuje z tą twórczością za pośrednictwem XXI-wiecznej platformy cyfrowej. A jednak to właśnie urzekający anachronizm wizualnego uniwersum Waliszewskiej uczynił z niej postać kultową. Przystępność jej malarstwa wykracza poza elitarne kulturowe odniesienia, którymi się karmi.

Alison M. Gingeras i Natalia Sielewicz „Drzewo genealogiczne z korzeniami w symbolizmie”, Szum NR 36/2023

33

Aleksandra **Waliszewska** (ur. 1976)

Martwa natura

technika mieszana, papier, 22,5 × 30 cm w świetle passe-partout

Do obiektu dołączono certyfikat matki artystki Joanny Waliszewskiej.

cena wywoławcza: 6 000 zł •

estymacja: 8 000 – 10 000 zł



34

Aleksandra **Waliszewska** (ur. 1976)

Bez tytułu

olej, gwasz, karton, 37 × 27,5 cm

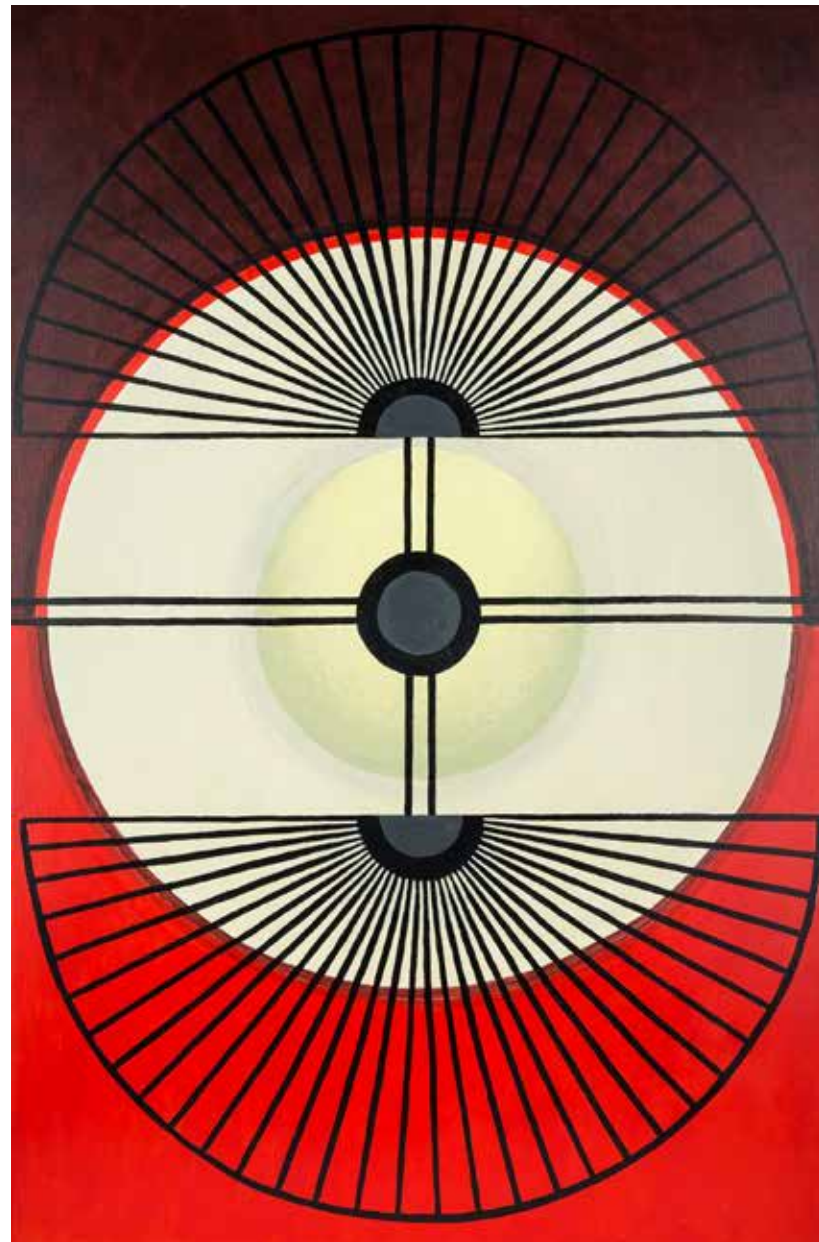
Do obiektu dołączono certyfikat matki artystki Joanny Waliszewskiej.

Ukończyła Akademię Sztuk Pięknych w Warszawie, dyplom z wyróżnieniem w 2001 r. w pracowni prof. Wiesława Szamborskiego. Zajmuje się malarstwem. Tworząc obrazy olejne i gwasze konstruuje indywidualny, bardzo charakterystyczny język wypowiedzi artystycznej. Najczęściej czyniąc główną bohaterką swoich opowieści niewinną dziewczynkę, zbudowała świat pełen baśniowej perversji i tajemnicy. Wybrane wystawy: 2023 – wystawa indywidualna „The Dark Arts: Aleksandra Waliszewska and the Symbolism from the East and North”, Narodowe Muzeum Sztuki im. M.K. Ciurlionisa, Kowno (Litwa); 2022 – wystawa indywidualna „Opowieści okrutne. Aleksandra Waliszewska i symbolizm Wschodu i Północy”, Muzeum Sztuki Nowoczesnej,

Warszawa; 2021 – „Nine Lives”, Fortnight Institute, Nowy Jork; 2021 – wystawa indywidualna „Stara baba”, Bosse & Baum, Londyn; 2021 – „Nature Morte”, The Hole, Nowy Jork; 2020 – „I Want to Feel Alive Again”, Lyles & King, Nowy Jork; 2020 – „Untitled (But Loved)”, Bosse & Baum, Londyn; 2020 – wystawa indywidualna „Agresywny dziad”, Fortnight Institute, Nowy Jork; 2020 – wystawa indywidualna „Kocham kotkę, która umarła”, BWA Zielona Góra; 2019 – „Farba znaczy krew”, Muzeum Sztuki Nowoczesnej, Warszawa; 2019 – „Pałac sztuki. Młode malarstwo polski”, Muzeum Narodowe w Gdańsku; 2019 – wystawa indywidualna „Wesoły Niemiec”, Galeria Dobro, Olsztyn.

cena wywoławcza: 8 000 zł •

estymacja: 10 000 – 12 000 zł



35

Janina **Wierusz-Kowalska** (ur. 1949 r.)

Who can say | Who knows, 2023

akryl, płótno, 120 × 80 cm, opisany na odwrocie JWK | JANINA WIERUSZ KOWALSKA |

Janina Wierusz Kowalska pochodzi z rodziny o tradycjach artystycznych. Wśród jej przodków był Alfred Jan Wierusz Kowalski, uczeń Józefa Brandta, wybitny polski malarz, przedstawiciel tzw. Szkoły monachijskiej i honorowy profesor Akademii Monachijskiej. Studiowała na Wydziale Wzornictwa oraz Wydziale Malarstwa Akademii Sztuk Pięknych w Krakowie. Jest autorką „Szkoły Sztuki Wizualnej”, dla której napisała autorskie programy. Łączyła w nich sokratejską ideę twórczego dialogu z uniwersalnym kształceniem interdyscyplinarnym, w oparciu o wzory Bauhausu. Od wielu lat prowadzi kursy pod nazwą Warsztaty Artystyczne, które przygotowują kompleksowo młodzież licealną do egzaminów wstępnych na uczelnie artystyczne i wydziały architektury. Wykłada geometryczne podstawy rysunku, rysunek studyjny, malarstwo, podstawy projektowania. Jest autorką licznych opracowań z dziedziny historii sztuki i teorii designu. Uprawia

malarstwo, rysunek, tkaninę przestrzenną. Zajmuje się również sporadycznie i wybiórczo projektowaniem wnętrz, traktując każdą realizację jako unikalne i niepowtarzalne dzieło. Współpracuje z Towarzystwem „Amici di Tworki”, którego działania zostały włączone do Światowego Programu „Schizophrenia - Open the Doors”. Uczestniczy w wystawach połączonych z aukcjami charytatywnymi organizowanymi przez Towarzystwo, między innymi w Instytucie Polskim w Paryżu (2000.), w Galerii Zapiecek w Warszawie (2002, 2005). Należy do A.P.A.J.T.E., Polskiego Stowarzyszenia Autorów, Dziennikarzy i Tłumaczy z siedzibą w Paryżu. Swoje prace prezentowała na wystawach indywidualnych i zbiorowych w Buenos Aires, Brukseli, w Warszawie, Krakowie, Bielsku-Białej, na Starym Zamku w Żywcu. Jej prace znajdują się w wielu kolekcjach prywatnych.

cena wywoławcza: 8 000 zł •

estymacja: 12 000 – 18 000 zł



36

Kajetan **Sosnowski** (1913 Warszawa – 1987 Wilno)

Go/61, 1960

olej, płótno, 80 × 27 cm, sygn. i dat. p.d.: Kajetan 960, sygn., dat. i opisany na odwrocie: GO/61/KAJETAN/SOSNOWSKI/1960/81 x 27/ Warszawa/

Studiował w latach 1935–39 w warszawskiej ASP na Wydziale Malarstwa, w pracowniach Tadeusza Pruszkowskiego i Wojciecha Jastrzębowski. Po wojnie związał się z Łodzią, gdzie brał czynny udział w kształtowaniu się tamtejszego życia artystycznego. Współpracował z tygodnikiem „Kuźnica”. Należał do Grupy 55, której był również współzałożycielem wraz z Marianem Boguszem i Zbigniewem Dłubakiem. Pierwsze prace artysty, pochodzące jeszcze z okresu okupacji w swej stylistyce nawiązywały do malarstwa postimpresjonistów. W połowie lat 50. zwrócił się ku formom abstrakcyjnym. Z tego też

Len i bawełna to bezpośrednie produkty przemiany materii zachodzącej w roślinie, jej wymiany między ziemią a słońcem, przy której powstaje tlen, tak niezbędny dla naszej egzystencji. 'Katalipomeny' stały się hołdem dla doskonałości natury – ku uwadze i refleksji widza.

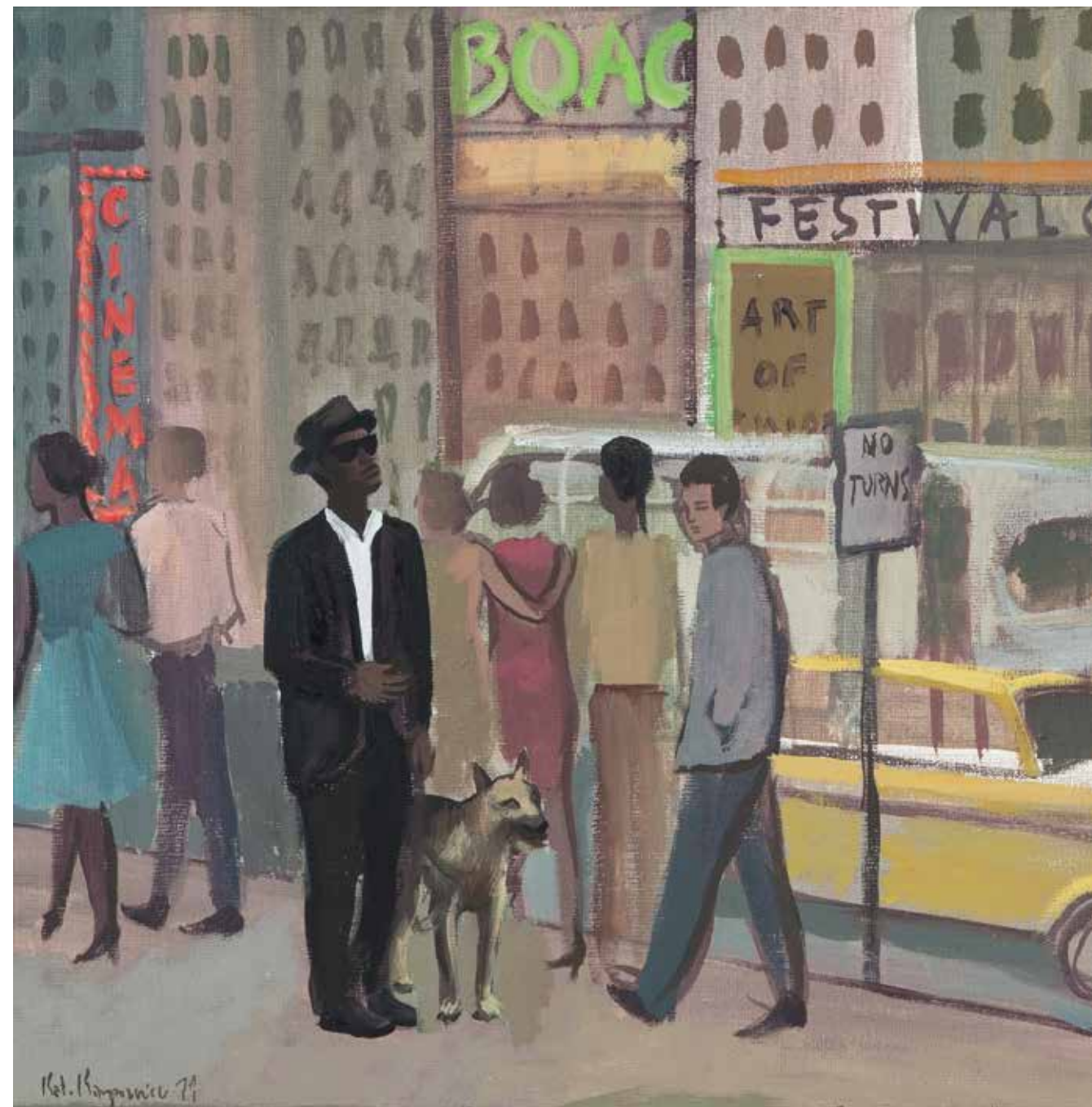
Kajetan Sosnowski

cena wywoławcza: 25 000 zł •

estymacja: 30 000 – 45 000 zł



Mężczyzna i pies to obraz z cyklu „Ulice” do którego na przestrzeni lat Katarzyna Karpowicz powraca wielokrotnie. Poprzez kolorystykę, kompozycję i opowieść budowaną przez interakcję przechodniów i ich relacji w przestrzeni ulic, malarka opowiada nastrojowe historie z miast i miasteczek. Ciemnoskóry mężczyzna w asyście swojego psa przewodnika stanowi centrum bardzo ekspresyjnie namalowanego amerykańskiego zautka wielkiego miasta. Stonowane kolory przywodzą na myśl lata 50 lub 60, a sam mężczyzna to być może Ray Charles, król amerykańskiego rhythm and blues.



37

Katarzyna Karpowicz (ur. 1985 Kraków)

Mężczyzna i pies, 2011

olej, płótno, 40 × 40 cm, syg. i dat. l.d.: Kat. Karpowicz 11 opisany na odwrocie: KATARZYNA KARPOWICZ/40X40/olej, płótno/2011/MĘŻCZYŻNA I PIES

W latach 2005 – 2010 studiowała na ASP w Krakowie w pracowni profesora Grzegorza Bednarskiego oraz w pracowni profesora Leszka Misiaka. Wcześniej uczęszczała do Państwowe Liceum Sztuk Plastycznych w Krakowie. Jedną z najbardziej cenionych artystek młodego pokolenia. W 2017 i 2018 roku zajęła drugie miejsce w ogólnopolskim rankingu Kompas Sztuki Młodych. Autorka kilkunastu wystaw indywidualnych i uczestniczka kilkudziesięciu wystaw zbiorowych w kraju i zagranicą. Wybrane wystawy indywidualne: 2018 – „Niebieskie szkiełko”, Galeria Art, Warszawa; 2017 – „Do widzenia, do jutra”, Galeria Triada, Gdańsk; 2016 – „Ludzkie historie”, Galeria Promocyjna, Warszawa; 2016 – „Genius Loci”, Galeria Artemis, Kraków; 2015 – „Harold and Ernest”, Kościół św. Bartolomeusza, Lower Basildon, Wielka Brytania; 2014 – „Życie obrazu”, Szép Műhely Gallery, Budapeszt, Węgry; 2014 – „W drodze”, Galeria Platon, Wrocław; 2013 – „Katarzyna Karpowicz – malarstwo”, Klub Adwokatów, Kraków; 2013 – „Człowiek i zwierzę”, Mazowieckie Centrum Kultury i Sztuki – Galeria Elektor, Warszawa;

2011 – „Przyśniło mi się”, Galeria Art, Warszawa; 2011 – „Przemiany”, Galeria BWA, Zamość. Wybrane wystawy zbiorowe: 2019 – „Młode Polskie Malarstwo”, Pałac Opatów, Muzeum Narodowe w Gdańsku; 2018 – „Realizm, dwa spojrzenia”, BWA, Bydgoszcz; 2017 – „Leszek Misiak i uczniowie”, Nowohuckie Centrum Kultury, Galeria ASP, Kraków; 2017 – „Konfiguracje”, Krakowskie Spotkania Artystyczne, ZPAP, Bunkier Sztuki, Kraków; 2017 – „Mały format”, wystawa ZPAP Okręgu Krakowskiego, Galeria Raven, Kraków; 2016 – „Espacios, ciudades, arquitecturas, gente...”, Montsequi Galeria, Madryt, Hiszpania; 2016 – „8 kobiet”, Regionalne Towarzystwo Zachęty Sztuk Pięknych, Konduktorownia, Częstochowa; 2015 – „Abstrakcja, figuracja, współczesne malarstwo krakowskie”, Galeria MANK, Szentendre, Węgry; 2015 – „Ćwiczenia”, Galeria Platan, Budapeszt; 2014 – „4 x Karpowicz”, Galeria Raven, Kraków. Obrazy Katarzyny Karpowicz znajdują się w wielu kolekcjach prywatnych w kraju i za granicą, a także w kolekcji Muzeum Sztuki Współczesnej w Gdańsku.

cena wywoławcza: 14 000 zł •

estymacja: 18 000 – 20 000 zł



Granit to materiał oporny, sugerujący ascezę formy. Trudno w nim wykuć szczegóły filigranowe. Narzuca on syntezę i oszczędność. Pozornie sprzyja tworzeniu form przestrzennych. Wiemy jednak, że nawet zamknięta pozornie bryła kamienia prowadzi milczący dialog z przestrzenią a przestrzeń reaguje na jej obecność. Nasza wyobraźnia widzi ją zawsze w kontekście epoki, odczytując w niej wartości estetyczne i etyczne – echo losów ludzkich. Wszystko, co może się stać, znajduje się we wnętrzu kamienia. Proces rzeźbienia staje się ujawnieniem tego, co widzimy okiem wyobraźni, realizacją przeczucia, poprzez odrzucenie materii zbędnej. Od inspirowanego naszą wyobraźnią początkowego piękna naturalnego zmierzamy do wizji artystycznej – piękna sztuki. Niejednokrotnie przypadek i właściwości narzędzia podpowiadają lub nawet narzucają nowe rozwiązania, śmielsze niż te, które może nam dać usztywniona i obciążona nawykami wyobraźnia. Dlatego też, biorąc od ręki narzędzie i uderzając nim o kamień, oczekujemy przygody niespodziewanej.

Integrart, Katalog, Maćkowa Ruda, 1998



38

Andrzej Strumiłło (1927 Wilno – 2020 Suwałki)

sjenit, bazalt, 66 × 37 cm

Reprodukowany w „Andrzej Strumiłło. Summa” 2011 r.

Był malarzem, grafikiem, rzeźbiarzem, fotografem, pisarzem i poetą. Studiował w Państwowej Wyższej Szkole Sztuk Plastycznych w Łodzi u Władysława Strzemińskiego, a następnie na Akademii Sztuk Pięknych w Krakowie, gdzie w 1950 roku uzyskał dyplom. W latach 1949–1953 pracował jako asystent na obu uczelniach. Między 1977 a 1980 rokiem pracował na stanowisku profesora krakowskiej ASP. Po przeprowadzce do Warszawy w 1956 roku rozpoczął współpracę z Polską Izbą Handlową, dla której projektował pawilony wystawiennicze, dzięki czemu mógł podróżować po świecie. W ciągu całej kariery artystycznej Strumiłło zwiedził wiele krajów, w których pobyt dokumentował cyklami

rysunkowymi i fotograficznymi: Włochy, Japonię, Chiny, Tajlandię, Indie, Nepal, Syrię, Turcję, Syberię i Kaukaz. Był jednym z inicjatorów, a od 1977 roku także organizatorem, interdyscyplinarnych spotkań „Sztuka i środowisko” w Wigrach oraz Międzynarodowego Pleneru Rzeźbiarskiego „Integrart”. W latach 1982–1984 przebywał w Nowym Jorku, gdzie był kierownikiem pracowni graficznej przy sekretariacie ONZ. Artysta obchodził 50-lecie pracy twórczej w Muzeum Azji i Pacyfiku w Warszawie, gdzie urządzono wystawę jego rysunków z podróży po Azji. Wystawy prac Strumiłły organizowano w wielu krajach Europy i Azji.

cena wywoławcza: 60 000 zł •

estymacja: 80 000 – 100 000 zł



39

Igor Mitoraj (1944 Oederan – 2014 Paryż)

Perseusz, 1988

brąz patynowany, kamień, wys. 48 cm z podstawą, sygn. p.d.: MITORAJ na odwr. wybity nakład: C362/1000HC

Jeden z najwybitniejszych rzeźbiarzy sztuki współczesnej. Studiował malarstwo w ASP w Krakowie, m.in. u Tadeusza Kantora, w latach 1967–1968. W 1968 wyjechał z Polski do Paryża, gdzie kontynuował studia w Ecole Nationale des Beaux-Arts. Porzucił malarstwo na rzecz rzeźby. Tworzył głównie w kamieniu i brązie. Głównym tematem prac rzeźbiarskich artysty stanowi ciało ludzkie. W swej twórczości arty-

sta nawiązywał do kanonów sztuki antycznej, wykorzystując postaci mitologicznych herosów. W akademickich formach Mitoraj ukazywał wyidealizowane fragmenty męskich torsów i twarzy, często dodając motywy bandaży. Twórczość artysty to swoisty dialog między antykiem a współczesnością. Jego monumentalne kompozycje można spotkać w największych miastach w Europie i Stanach Zjednoczonych.

cena wywoławcza: 30 000 zł •

estymacja: 40 000 – 48 000 zł



Malowałem tuszem i akwarelą, z gestu. Moją ambicją było uchwycić ruch i charakter zwierzęcia jednym pociągnięciem dużego pędzla. Teraz rolę pędzla spełniają uderzenia siekiery czy pociągnięcia elektrycznej piły - moje zwierzaki są zrobione kilkunastoma ciosami.

Józef Wilkoń



40

Józef **Wilkoń** (ur. 1930 Bogucice)

Paw, 2004

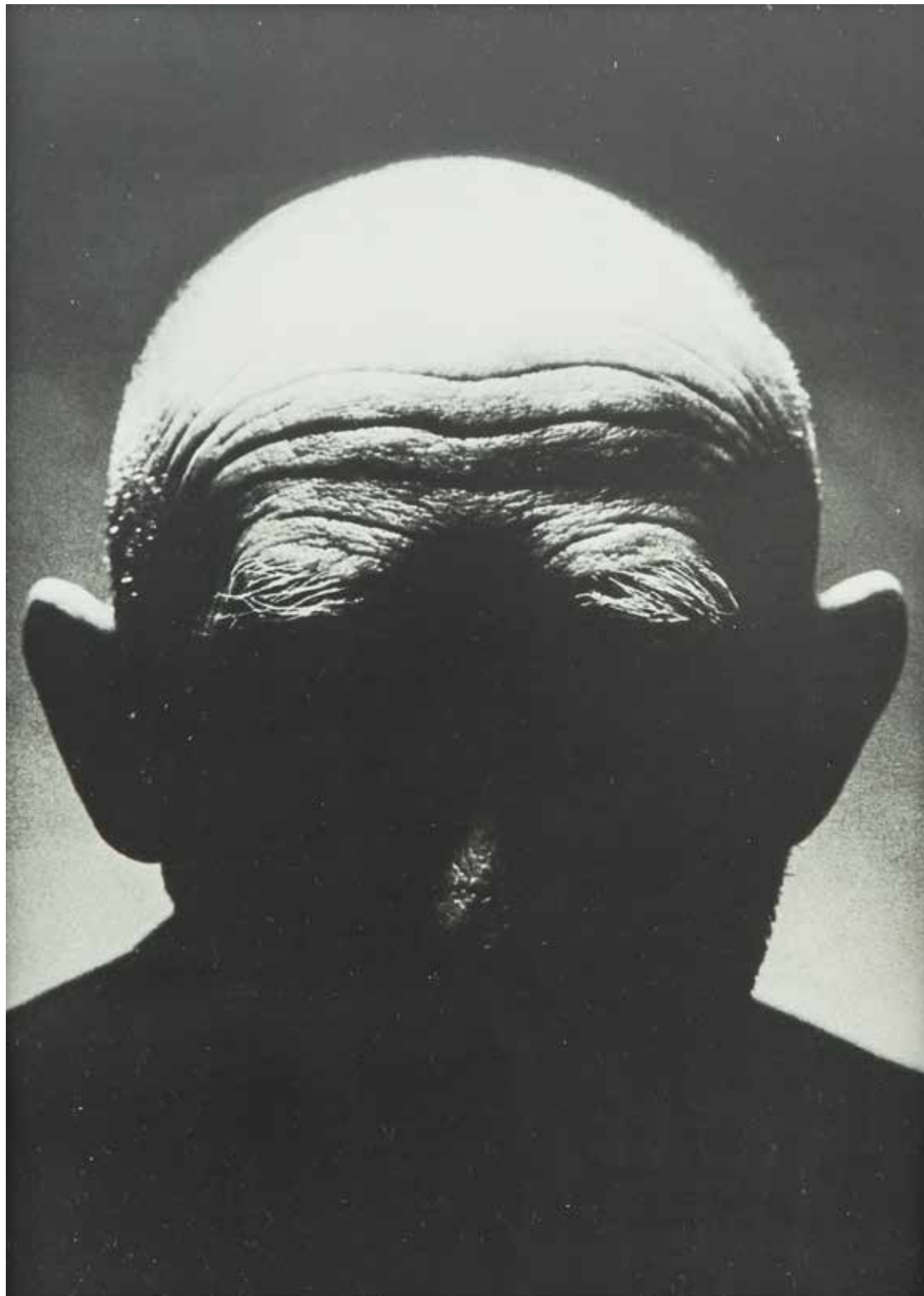
akwarela, tusz, papier, 35 × 47,5 cm w świetle passe-partout, sygn. p.d.: JWilkoń

Ilustrator, malarz, rzeźbiarz, autor scenografii. W latach 1947–49 uczył się w Liceum Sztuk Plastycznych w Krakowie. W roku 1950 rozpoczął studia malarskie w Akademii Sztuk Pięknych w Krakowie w pracowni prof. Adama Marczyńskiego. Dyplom uzyskał w roku 1955. Jednocześnie studiował historię sztuki na Uniwersytecie Jagiellońskim. W roku 1956 wyjechał z Krakowa do Warszawy. Artysta należy do najwybitniej-

szych polskich twórców zajmujących się ilustracją. Na początku lat 90. Artysta zainteresował się rzeźbą, która szybko stała się dla niego równie ważną dziedziną jak ilustracja. Na aukcji prezentujemy rzeźbę pieśka, wykonaną z drewna. Prace Wilkonia znajdują się w wielu prywatnych i publicznych kolekcjach w kraju i za granicą.

cena wywoławcza: 15 000 zł

estymacja: 20 000 – 28 000 zł



41

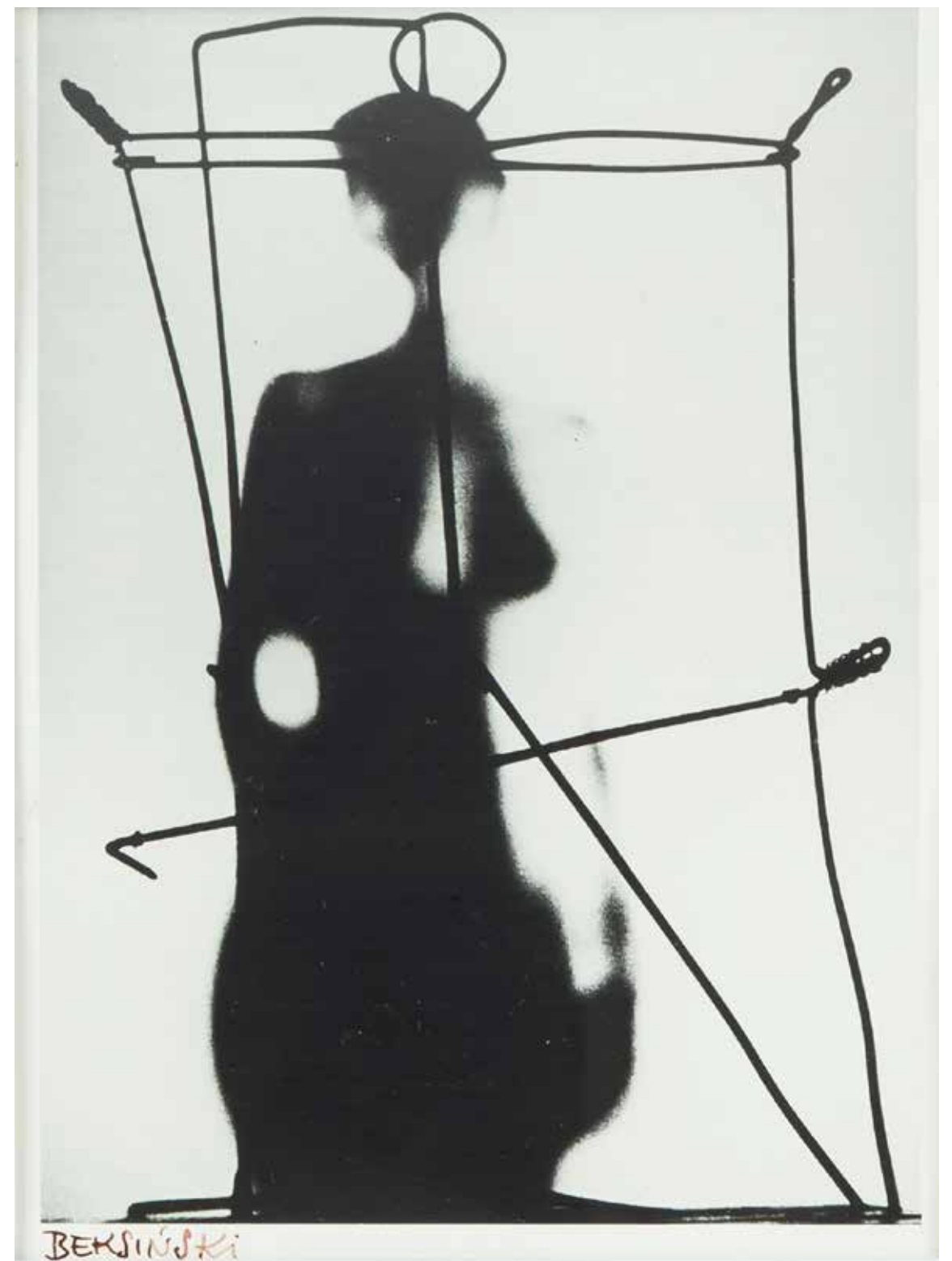
Zdzisław **Beksiński** (1929 Sanok – 2005 Warszawa)

Głowa starego mężczyzny

fotografia czarno-biała, papier barytowy, 22 × 17,5 cm, sygn. p.d.: Beksiński, na rewersie pieczęć autorska i pieczęć ZAiKS

cena wywoławcza: 3 600 zł •

estymacja: 7 000 – 9 000 zł



42

Zdzisław **Beksiński** (1929 Sanok – 2005 Warszawa)

Akt w klatce

fotografia czarno-biała, papier barytowy, 24,5 × 17 cm, sygn. l.d.: Beksiński, na rewersie pieczęć autorska i pieczęć ZAiKS

cena wywoławcza: 3 600 zł •

estymacja: 7 000 – 9 000 zł

REGULAMIN SPRZEDAŻY AUKCYJNEJ

I POSTANOWIENIA WSTĘPNE

Niniejszy Regulamin określa zasady przeprowadzenia oraz uczestnictwa w Aukcji, której przedmiotem są dzieła sztuki oraz inne obiekty kolekcjonerskie, powierzone Sopockiemu Domowi Aukcyjnemu Sp. z o.o. w celu ich sprzedaży.

II DEFINICJE

Dom Aukcyjny – Sopocki Dom Aukcyjny Sp. z o.o. z siedzibą w Sopocie przy ul. Bohaterów Monte Cassino 43, zarejestrowany w rejestrze przedsiębiorców pod numerem 538348.

Obiekt – dzieło sztuki lub inny obiekt kolekcjonerski będący przedmiotem sprzedaży.

Sprzedający – osoba zgłaszająca Obiekt do sprzedaży.

Uczestnik/Licytujący – osoba zarejestrowana, biorąca udział w Aukcji.

Nabywca – Uczestnik Aukcji, który w trakcie licytacji Obiektu, złoży najwyższą ofertę przyjętą przez Aukcjонера, w wyniku czego pomiędzy nim a Domem Aukcyjnym zawarte zostaje umowa sprzedaży lub warunkowa umowa sprzedaży.

Aukcjoner – osoba wyznaczona przez Sopocki Dom Aukcyjny do prowadzenia Aukcji.

Aukcja – zorganizowana forma sprzedaży lub zakupu, polegająca na składaniu Domowi Aukcyjnemu na zasadach i warunkach określonych w niniejszym Regulaminie konkurencyjnych ofert nabycia poszczególnych Obiektów przez Licytujących, w której zwycięski Nabywca jest zobowiązany do zawarcia umowy sprzedaży lub warunkowej umowy sprzedaży. **Katalog** – przygotowany przez Dom Aukcyjny dokument zawierający opisy Obiektów wystawionych na sprzedaż na Aukcji.

Stan Obiektu – przedstawiony przez Dom Aukcyjny opis Obiektu, z zastrzeżeniem, że nie prezentuje on pełnego stanu zachowania danego Obiektu. Brak takiej informacji nie jest równoznaczny z tym, że Obiekt jest wolny od wad i uszkodzeń. Jeśli Obiekt sprzedawany jest w ramie, Dom Aukcyjny nie ponosi odpowiedzialności za jej stan.

Wystawa przedaukcyjna – wystawa Obiektów bezpłatnie dostępna dla oglądających, w galeriach przygotowujących daną Aukcję.

Cena wywoławcza – kwota, od której rozpoczyna się licytacja Obiektu. **Estymacja** – wartość szacunkowa Obiektu podana na postawie aktualnych rynkowych notowań przedmiotów analogicznych do licytowanego. Licytacja zakończona w przedziale Estymacji lub powyżej jej górnej granicy jest transakcją ostateczną i skutkuje zawarciem prawnie wiążącej umowy sprzedaży pomiędzy Domem Aukcyjnym a Licytującym. W ramach Estymacji nie są zawarte Opłaty aukcyjne i opłaty dodatkowe.

Opłata aukcyjna – opłata w wysokości 20% doliczana do kwoty, na której zakończyła się licytacja Obiektu, stanowiąca wynagrodzenie Domu Aukcyjnego z tytułu przeprowadzonej Aukcji. Jest częścią końcowej ceny Obiektu. Opłata aukcyjna obowiązuje również w sprzedaży poaukcyjnej, w przypadku kiedy Obiekt nie został sprzedany w ramach Aukcji. Kwota wylicytowana wraz z Opłatą aukcyjną zawiera podatek od towarów i usług VAT (VAT marża).

Cena zakupu – całkowita cena do zapłaty (cena przybita młotkiem wraz z Opłatą aukcyjną i opłatami dodatkowymi, w tym opłatą z tytułu droit de suite).

Cena gwarancyjna – minimalna cena, za którą wylicytowany Obiekt może zostać sprzedany. Jest ceną poufną uzgodnioną między Domem Aukcyjnym i Sprzedającym. Jeżeli podczas licytacji nie zostanie ona osiągnięta, zakończenie licytacji skutkuje zawarciem Umowy sprzedaży warunkowej, co ogłasza prowadzący Aukcję po uderzeniu młotkiem.

Umowa sprzedaży warunkowej – w wypadku gdy kwota wylicytowana jest niższa niż Cena gwarancyjna, umowa z Kupującym, który zaferował najwyższą cenę, jest zawierana warunkowo. Prowadzący Aukcję informuje o tym po przybiciu młotkiem. Transakcja dochodzi do skutku, jeżeli Sprzedający zgodzi się na sprzedaż Obiektu po cenie niższej niż gwarancyjna lub też Kupujący podwyższy ofertę do Ceny gwarancyjnej. W przeciwnym wypadku transakcja warunkowa nie dochodzi do skutku, a Obiekt może zostać wystawiony do sprzedaży poaukcyjnej.

Legenda – poniższa legenda wyjaśnia symbole, które można znaleźć w Katalogu:

○ przedmioty wytworzone w całości lub zawierające elementy wytworzone z roślin lub zwierząt określanych jako chronione lub zagrożone,
◇ Obiekty z pozwoleniem na wywóz,

● Obiekty, do których doliczana jest opłata wynikającą z tzw. *droit de suite*, tj. prawa twórcy i jego spadkobierców do otrzymywania wynagrodzenia z tytułu dokonanych zawodowo odsprzedaży oryginalnych egzemplarzy dzieł.

III SPRZEDAŻ AUKCYJNA

1. OBIEKTY PRZEZNACZONE DO LICYTACJI

Wszystkie Obiekty zaprezentowane w Katalogu aukcyjnym przeznaczone są do sprzedaży na warunkach określonych w niniejszym Regulaminie. W każdym przypadku zmiana warunków może nastąpić poprzez stosowny aneks do Katalogu bądź ogłoszenie podane do wiadomości przez Aukcjонера przed rozpoczęciem Aukcji na sali aukcyjnej.

Przedmiotem Aukcji są Obiekty oddane do sprzedaży komisowej przez Sprzedających (Dom Aukcyjny występuje tu jako zastępca pośredni działający w imieniu własnym, lecz na rachunek komitenta uprawnionego do rozporządzenia Obiektem) lub stanowiące własność Domu Aukcyjnego. Zgodnie z oświadczeniem Sprzedającego wystawione na Aukcję Obiekty stanowią jego własność, bądź też Sprzedający ma prawo do rozporządzania nimi. Ponadto Obiekty te nie są objęte jakimkolwiek postępowaniem sądowym i skarbowym, są wolne od zajęcia i zastawu oraz innych ograniczonych praw rzeczowych, a także jakichkolwiek roszczeń osób trzecich.

Każdy Obiekt katalogowy objęty jest profesjonalną wyceną oraz szczegółowym opisem katalogowym przygotowanym przez Dom Aukcyjny. Wykonywane są one w najlepszej wierze z wykorzystaniem doświadczenia i fachowej wiedzy jego pracowników oraz współpracujących ekspertów. Mimo uwagi poświęcanej każdemu z Obiektów w procesie opracowywania, dokumentacji pochodzenia, historii wystaw i bibliografii przedstawione informacje mogą być niewyczerpujące, a w niektórych przypadkach pewne fakty odnoszące się do kolejnych właścicieli, ekspozycji oraz publikacji, w ramach których Obiekt był prezentowany, mogą być nieujawnione. Aukcjoner ma prawo do dowolnego rozdzielania lub łączenia Obiektów oraz do ich wycofania z Aukcji bez podania przyczyn, także w trakcie jej trwania.

Aukcja jest prowadzona w języku polskim i zgodnie z prawem obowiązującym na terenie Rzeczypospolitej Polskiej przez Aukcjонера wskazanego przez Dom Aukcyjny. Ceny na Aukcji są podawane w polskich złotych.

2. AUKCJA

A. Rejestracja na Aukcję

/// LICYTACJA OSOBISTA

Warunkiem udziału w Aukcji jest zaakceptowanie przez Licytującego treści zawartych w niniejszym Regulaminie w całości i bez jakichkolwiek zastrzeżeń.

Wszyscy Licytujący muszą zarejestrować się przed Aukcją, dostarczyć wymagane informacje przewidziane w formularzu rejestracji (imię i nazwisko Licytującego, adres email, numer telefonu, adres do rozliczeń i korespondencji, numer dokumentu tożsamości), okazać dokument potwierdzający tożsamość (dowód osobisty lub paszport) oraz odebrać tabliczkę z numerem licytacyjnym. W przypadku powzięcia uzasadnionych wątpliwości co do tożsamości Licytującego lub możliwości zawarcia przez niego ważnej umowy sprzedaży, Dom Aukcyjny ma prawo poprosić Licytującego (np. w celu sprawdzenia jego wyślacalności, oświadczenia jego tożsamości lub w celu uniknięcia fałszerstwa) o przedstawienie dodatkowych dokumentów, pozyskać dane o Licytującym od osób trzecich lub określić sumę wadium, jaką powinien uiścić Licytujący celem zabezpieczenia. Dane osobowe Licytującego są informacjami poufnymi i pozostają do wyłącznej wiadomości Domu Aukcyjnego.

Dom Aukcyjny może odmówić dopuszczenia niektórych osób do udziału w Aukcji lub sprzedaży poaukcyjnej, jeżeli zachodzi niewyjaśniona

wątpliwość co do ich tożsamości, możliwości zawarcia przez nich ważnej umowy sprzedaży, zachodzi podejrzeniemożliwości popełnienia czynu zabronionego lub dana osoba swoim zachowaniem może zakłócać prawidłowy przebieg Aukcji.

/// ZLECENIE LICYTACJI Z LIMITEM I LICYTACJA TELEFONICZNA

Dla wygody Licytujących, którzy nie mogą uczestniczyć w Aukcji osobiście, Dom Aukcyjny realizuje pisemne zlecenie licytacji z limitem oraz zlecenia licytacji telefonicznej. W takim przypadku nieobecni Licytujący powinni wypełnić formularz „zlecenia licytacji”, który można znaleźć w Katalogu, na stronie internetowej Domu Aukcyjnego lub otrzymać w galeriach Domu Aukcyjnego.

W przypadku, gdy Licytujący zdecyduje się złożyć zlecenie licytacji z limitem, wskazuje on pozycje, które mają być w jego imieniu licytowane wraz z maksymalną oferowaną kwotą. Kwoty wskazane przez Licytującego w zleceniu licytacji nie zawierają opłaty aukcyjnej i opłat dodatkowych, powinny być wyrażone w polskich złotych oraz być zgodne z tabelą postąpień. Jeżeli podana kwota nie jest zgodna z kwotami w tabeli postąpień, zostanie ona obniżona. Aukcjoner nie zaakceptuje zlecenia licytacji, w którym nie ma wskazanej maksymalnej kwoty, do której Dom Aukcyjny może zrealizować zlecenie.

Dom Aukcyjny dołoży starań, aby Licytujący zakupił wybrany Obiekt w możliwie jak najniższej cenie, nie niższej jednak niż Cena gwarancyjna. Jeśli limit podany przez Licytującego jest niższy niż Cena gwarancyjna, a stanowi jednocześnie najwyższą ofertę, wówczas dochodzi do transakcji warunkowej. W przypadku dwóch lub większej liczby zleceń z takim samym limitem decyduje kolejność zgłoszeń.

W przypadku gdy Licytujący zdecyduje się złożyć zlecenie licytacji telefonicznej wskazuje on pozycje z Katalogu Aukcji, które mają być licytowane z nim telefonicznie wraz z numerem lub numerami telefonu, na który będą dzwonić pracownicy Domu Aukcyjnego podczas Aukcji.

Wszystkie zlecenia licytacji z limitem oraz licytacji telefonicznej wraz z fotokopią dokumentu tożsamości umożliwiającym weryfikację danych osobowych powinny być przesłane (pocztą, faxem lub e-mailem) albo dostarczone osobiście do galerii Domu Aukcyjnego przynajmniej 24 godziny przed rozpoczęciem Aukcji. Dostarczone później zlecenia mogą nie być zrealizowane.

Licytacja telefoniczna może być nagrywana, a złożenie zlecenia jest równoznaczne z wyrażeniem zgody na nagrywanie rozmowy telefonicznej. Na wypadek trudności z połączeniem telefonicznym Licytujący może określić na zleceniu limit, do którego pracownik Domu aukcyjnego będzie licytować pomimo braku połączenia. Jeśli żaden limit nie jest określony na zleceniu, pracownik Domu Aukcyjnego uznaje w takim wypadku, że klient oferuje przynajmniej Cenę wywoławczą.

Usługa licytacji na podstawie zlecenia licytacji nie podlega dodatkowej opłacie. Dom Aukcyjny zobowiązuje się dochować należytej staranności w realizacji zleceń, nie ponosi jednak odpowiedzialności za niezrealizowanie takiej oferty, chyba że wina za brak realizacji zlecenia leży wyłącznie po stronie Domu Aukcyjnego.

/// LICYTACJA ONLINE

Osoby zainteresowane licytacją online za pośrednictwem platformy licytacyjnej Domu Aukcyjnego (live.sda.pl) oraz aplikacji mobilnej muszą zarejestrować się za pomocą strony live.sda.pl podając swoje imię i nazwisko, adres email, numer telefonu, adres do rozliczeń i korespondencji oraz dane karty kredytowej (potrzebne do weryfikacji tożsamości i obsługi płatności). Dodatkowo fotokopia dokumentu tożsamości umożliwiającego weryfikację danych osobowych powinna zostać przesłana e-mailem albo dostarczona osobiście do galerii Domu Aukcyjnego przynajmniej 24 godziny przed rozpoczęciem Aukcji. Po pozytywnej weryfikacji przez pracownika Domu Aukcyjnego Licytujący może uczestniczyć za pośrednictwem Internetu na bieżąco w licytacji Obiektów aukcyjnych na tych samych zasadach jak podczas licytacji osobistej.

/// ODPOWIEDZIALNOŚĆ LICYTUJĄCEGO

Podczas licytacji, zarówno osobistej, online, telefonicznej, jak i poprzez złożenie zlecenia licytacji z limitem, Licytujący bierze osobistą odpowiedzialność za zapłatę za wylicytowane Obiekty, chyba że przed rozpoczęciem Aukcji zostało wyraźnie uzgodnione na piśmie (pod rygorem nieważności) z Sopockim Domem Aukcyjnym, że oferent jest pełnomocnikiem zidentyfikowanej osoby trzeciej zaakceptowanej przez Sopocki Dom Aukcyjny.

B. Przebieg Aukcji

/// PRZYJMOWANIE OFERT OD LICYTUJĄCYCH

Licytację rozpoczyna i prowadzi Aukcjoner. Wyczytuje on Obiekty, decyduje o kolejnych postąpieniach, wskazuje Licytujących, ogłasza zakończenie licytacji oraz wskazuje zwycięzcę. Licytujący mają prawo podczas licytacji składać swoje oferty. Zakończenie Aukcji Obiektu następuje w momencie uderzenia młotkiem przez Aukcjонера i jest równoznaczne z zawarciem umowy sprzedaży lub Umowy sprzedaży warunkowej pomiędzy Domem Aukcyjnym a Licytującym, który zaferował najwyższą cenę przyjętą przez Aukcjонера.

W przypadku powstania błędu albo zaistnienia sporu co do wyniku Aukcji, Aukcjoner może ponownie zaferować Obiekt do sprzedaży (również bezpośrednio po uderzeniu młotkiem). W takiej sytuacji Aukcjoner może także podjąć wszelkie inne działania, które uzna za racjonalne i stosowne do zaistniałych okoliczności. Jeżeli jakkolwiek spór dotyczący wyniku licytacji powstanie po Aukcji, wynik sprzedaży w ramach Aukcji uznaje się za ostateczny.

Dom Aukcyjny zastrzega sobie prawo do licytowania jedynie wcześniej zgłoszonych przez uczestników Aukcji Obiektów. W takiej sytuacji numery Obiektów powinny być przed Aukcją zgłaszane obsłudze Domu Aukcyjnego.

Dom Aukcyjny może utrwać przebieg Aukcji za pomocą urządzeń rejestrujących obraz i dźwięk.

/// CENY GWARANCYJNE

Niektóre Obiekty na Aukcji mogą być oferowane z zastrzeżeniem Ceny gwarancyjnej. W celu osiągnięcia Ceny gwarancyjnej Obiektu Aukcjoner i pracownicy Sopockiego Domu Aukcyjnego mogą składać w trakcie licytacji oferty w imieniu Sprzedawcy, bez wskazania, że czynią to w jego imieniu. Może to następować przez składanie następujących po sobie ofert licytacyjnych, bądź też ofert w odpowiedzi na oferty składane przez innych Licytujących. Jeżeli nie ma żadnych ofert na dany Obiekt Aukcjoner może uznać przedmiot za niesprzedany.

/// LICYTACJA W JĘZYKU ANGIELSKIM

Na specjalne życzenie Licytującego niektóre spośród licytacji mogą być równolegle prowadzone w języku angielskim. Prośby takie powinny być składane najpóźniej godzinę przed Aukcją wraz z informacją których Obiektów dotyczą.

/// TABELA POSTĄPIEŃ

Licytacja rozpoczyna się od Ceny wywoławczej. Aukcjoner kolejne postąpienia podaje według poniższej tabeli. W zależności od przebiegu Aukcji może on wedle własnego uznania zdecydować o innej wysokości postąpienia.

cena	postąpienia
0 – 1 000	50
1 000 – 2 000	100
2 000 – 5 000	200
5 000 – 10 000	500
10 000 – 30 000	1 000
30 000 – 100 000	2 000
100 000 – 200 000	5 000
200 000 – 500 000	10 000
500 000 – 1 000 000	20 000
Powyżej 1 000 000	50 000

/// SPRZEDAŻ POAUKCYJNA

Niektóre Obiekty niesprzedane na Aukcji wystawione są do sprzedaży poaukcyjnej. W cenie sprzedaży Obiektów oferowanych poaukcyjnie zawarta jest także Opłata aukcyjna i inne opłaty dodatkowe. Procedura sprzedaży poaukcyjnej podlega przepisom niniejszego Regulaminu, stosowanym odpowiednio.

3. PŁATNOŚCI

A. Czas i formy płatności

Licytujący, który w wyniku przyjęcia jego Oferty przez Aukcjонера zawarł z Domem Aukcyjnym umowę sprzedaży, jest zobowiązany do zapłaty

ceny powiększonej o Oplatę aukcyjną i ewentualnie opłaty dodatkowe za zakupione Obiekty w terminie 14 dni od dnia Aukcji. Ww. obowiązek jest niezależny od uzyskania pozwolenia na eksport czy otrzymania innych pozwoleń. W sytuacji zawarcia j Umowy sprzedaży warunkowej termin ten biegnie od chwili poinformowania Nabywcy przez Dom Aukcyjny o zaakceptowaniu jego oferty przez Sprzedającego.

Dom Aukcyjny jest uprawniony do naliczenia odsetek ustawowych za opóźnienie w płatności.

Dom Aukcyjny przyjmuje następujące formy płatności: gotówka, karta płatnicza (Dom Aukcyjny akceptuje płatności kartami Master Card i VISA) oraz przelew na rachunek bankowy (na konto galerii organizującej Aukcję).

B. Opłata aukcyjna i opłata droit de suite

Do kwoty wylicytowanej dodczana jest Opłata aukcyjna oraz opłaty dodatkowe wynikające z oznaczeń katalogowych Obiektu. Opłata aukcyjna stanowi część końcowej ceny Obiektu i wynosi 20%. Obowiązuje ona również w sprzedaży poaukcyjnej. Do opłat dodatkowych zalicza się głównie opłatę z tytułu tzw. droit de suite, tj. prawa twórcy i jego spadkobierców do otrzymywania wynagrodzenia z tytułu dokonanych zawodowo odsprzedaży oryginalnych egzemplarzy dzieł. Opłata będzie obliczana, gdy kwota wylicytowana przekroczy równowartość 100 euro. Powyżej tej kwoty opłata będzie sumą stawek: 5% części ceny sprzedaży, jeżeli ta część jest zawarta w przedziale do równowartości 50 000 euro oraz 3% części ceny sprzedaży, jeżeli ta część jest zawarta w przedziale od równowartości 50 000,01 euro do równowartości 200 000 euro oraz 1% części ceny sprzedaży, jeżeli ta część jest zawarta w przedziale od równowartości 200 000,01 euro do równowartości 350 000 euro, oraz 0,5% części ceny sprzedaży, jeżeli ta część jest zawarta w przedziale od równowartości 350 000,01 euro do równowartości 500 000 euro oraz 0,25% części ceny sprzedaży, jeżeli ta część jest zawarta w przedziale przekraczającym równowartość 500 000 euro, jednak w kwocie nie wyższej niż równowartość 12 500 euro. Opłata ta ustalana jest przy zastosowaniu średniego kursu euro ogłoszonego przez NBP w dniu poprzedzającym dzień Aukcji lub – w przypadku odbycia aukcji w w dniu przypadającym po dniu, w którym nie są publikowane średnie kursy walut NBP – przy zastosowaniu ostatniego średniego kurus euro opublikowanego przez NBP przed dniem aukcji.

C. Przeniesienie prawa własności Obiektu

Własność zakupionego Obiektu nie przejdzie na Nabywcę, dopóki Dom Aukcyjny nie otrzyma pełnej Ceny zakupu za Obiekt, w tym Opłaty aukcyjnej. Dom Aukcyjny nie jest zobowiązany do przekazania posiadania ani dzierżenia Obiektu Nabywcy do chwili przeniesienia na niego własności Obiektu. Wcześniejsze przekazanie Obiektu Nabywcy nie jest równoznaczne z przeniesieniem prawa własności Obiektu na niego ani zwolnieniem z obowiązku zapłaty Ceny zakupu.

D. Płatność w innych walutach

Wszystkie płatności są przyjmowane w polskich złotych. Na specjalne życzenie Licytującego i po wcześniejszym uzgodnieniu, w tym kursu wymiany walut, Dom Aukcyjny dopuszcza możliwość dokonania płatności w euro lub dolarach amerykańskich. Wartość transakcji opłacanej w innej walucie niż polski złoty będzie powiększona o opłatę manipulacyjną w wysokości 1% Ceny zakupu.

4. ODBIÓR ZAKUPU

A. Odbiór w Galeriach Sopotkiego Domu Aukcyjnego

Odbiór wylicytowanych Obiektów jest możliwy po dokonaniu wpłaty pełnej Ceny zakupu oraz uregulowaniu innych płatności wobec Domu Aukcyjnego. Gdy tylko wszystkie wymagania zostaną spełnione, Nabywca powinien skontaktować się z galerią Domu Aukcyjnego organizującą Aukcję, aby umówić się na odbiór Obiektu.

Przed przekazaniem Obiektu Nabywcy lub jego przedstawicielowi, Dom Aukcyjny będzie wymagał okazania dowodu potwierdzającego tożsamość. Przedstawiciel dodatkowo powinien posiadać pisemne, pod rygorem nieważności, upoważnienie od Nabywcy.

Nabywca powinien odebrać zakupiony Obiekt w terminie 30 dni od daty Aukcji. Po tym terminie Dom Aukcyjny może przestać wylicytowane Obiekty do magazynu zewnętrznego, a Nabywca obciążony zostanie kosztami transportu oraz magazynowania. Wielkość opłat będzie uzależniona od operatora magazynu oraz rodzaju i wielkości

Obiektów. Zaakceptowanie niniejszego Regulaminu równoznaczne jest z zaakceptowaniem regulaminów lub ogólnych warunków świadczenia usług podmiotu odpowiedzialnego za transport i magazynowanie.

Po upływie 30 dni od daty Aukcji na Nabywcę przechodzi ryzyko utraty i uszkodzenia nieodebranego Obiektu, a także ciężary związane z Obiektem, w tym koszty jego ubezpieczenia. Dom Aukcyjny odpowiada względem Nabywcy za szkody z tytułu straty lub uszkodzenia Obiektu jedynie do wysokości Ceny zakupu Obiektu.

B. Transport

Dla wygody Nabywcy Dom Aukcyjny może zaoferować podstawowe opakowanie Obiektu umożliwiające odbiór osobisty.

Na wyraźne życzenie Nabywcy Dom Aukcyjny może pomóc w kontakcie z wyspecjalizowaną firmą zajmującą się pakowaniem i wysyłką dzieł sztuki. Każde takie zlecenie odbywa się na odpowiedzialność Nabywcy i Dom Aukcyjny nie bierze odpowiedzialności za nieprawidłowe wykonanie usług przez przewoźników bądź inne osoby trzecie.

Jeżeli klient sam wybierze firmę transportową, jej przedstawiciel powinien skontaktować się telefonicznie z galerią Domu Aukcyjnego organizującą Aukcję, przynajmniej 24 godziny przed planowanym odbiorem Obiektu.

C. Pozwolenie na wywóz i dokumenty wywozowe

W wypadku niektórych Obiektów przepisy prawa wymagają dodatkowych pozwoleń na wywóz poza granice kraju. Kwestię tę reguluje ustawa z dnia 23 lipca 2003 r. o ochronie zabytków i opiece nad zabytkami (Dz.U. nr 162 poz. 1568, z późn. zm.), zgodnie z którą wywóz określonych obiektów poza granice kraju wymaga zgody odpowiednich władz; w szczególności dotyczy to obrazów starszych niż 50 lat o wartości powyżej 40 000 złotych. Nabywca jest zobowiązany do przestrzegania przepisów w tym zakresie, a niemożliwość uzyskania odpowiednich dokumentów lub opóźnienie w ich uzyskaniu nie uzasadniają odstąpienia od sprzedaży ani opóźnienia w uiszczeniu pełnej Ceny zakupu za obiekt.

D. Zagrożone gatunki

Przedmioty wykonane z materiału roślinnego lub zwierzęcego albo zawierające m.in. koralowiec, skórę krokodyla, kość słoniową, kość wielorybia, róg nosorożca, skorupę żółwia, niezależnie od wieku, procentowej zawartości, mogą wymagać dodatkowych pozwoleń lub certyfikatów przed wywozem. Uzyskanie dokumentów umożliwiających eksport nie jest równoznaczne z możliwością importu do innego państwa. Nabywca jest zobowiązany do przestrzegania przepisów w tym zakresie, a niemożliwość uzyskania odpowiednich dokumentów lub opóźnienie w ich uzyskaniu nie uzasadniają odstąpienia od sprzedaży ani opóźnienia w uiszczeniu pełnej Ceny zakupu za Obiekt. Obiektu tego typu zostały oznaczone symbolem „●” opisanym w Legendzie. Dom Aukcyjny nie ponosi odpowiedzialności za błędy lub uchybienia w oznaczeniu przedmiotów zawierających elementy wytworzone z chronionych lub regulowanych prawem gatunków roślin i zwierząt.

5. BRAK PŁATNOŚCI

W przypadku gdy Nabywca w terminie 14 dni roboczych od daty Aukcji nie uiści całej Ceny zakupu (zawierającej Opłatę aukcyjną i ewentualne Opłaty dodatkowe) Dom Aukcyjny bez uszczerbku dla innych swoich praw może zastosować jeden lub kilka z poniższych środków prawnych:
– przechować Obiekt w galeriach Domu Aukcyjnego lub w innym miejscu na ryzyko i koszt klienta;
– odstąpić od sprzedaży Obiektu, zatrzymując dotychczasowe opłaty na poczet pokrycia szkód;
– odrzucić zlecenie Nabywcy w przyszłości lub zrealizować takie zlecenie pod warunkiem uiszczenia wadium;
– naliczać odsetki maksymalne od dnia wymagalności płatności do dnia zapłaty pełnej Ceny zakupu;
– odsprzedać Obiekt na Aukcji lub prywatnie z Estymacjami i ceną minimalną ustaloną przez Dom Aukcyjny.
Jeśli Obiekt na drugiej Aukcji zostanie sprzedany za kwotę niższą niż Cena zakupu, za którą Nabywca wylicytował Obiekt, Nabywca pozostający w zwłoce będzie zobowiązany do pokrycia różnicy wraz z kosztami przeprowadzenia dodatkowej Aukcji;
– wszcząć postępowanie sądowe przeciwko Nabywcy w celu odzyskania zaległości;

– potrącić należności Nabywcy względem Domu Aukcyjnego z wierzytelności wobec tego Nabywcy wynikających z innych transakcji;
– podjąć wszelkie inne działania odpowiednie do zaistniałych okoliczności.

IV INFORMACJE OGÓLNE

1. DANE OSOBOWE

Dom Aukcyjny, w związku ze świadczonymi usługami oraz wymogami prawnymi związanymi z przeprowadzeniem Aukcji może wymagać od Licytujących podania danych osobowych lub w niektórych przypadkach (np. w celu sprawdzenia wypłacalności, poświadczenia tożsamości klienta lub w celu uniknięcia fałszerstwa) pozyskać dane o Licytującym od osób trzecich. Dom Aukcyjny może również wykorzystać dane osobowe dostarczone przez Licytującego, za jego zgodą, w celach marketingowych, dostarczając materiały o Obiektach, usługach bądź wydarzeniach organizowanych przez Dom Aukcyjny.

W zakresie przetwarzania danych osobowych, zastosowanie znajdują postanowienia klauzuli informacyjnej dostępnej pod adresem: sda.pl. Poprzez akceptację niniejszego Regulaminu Licytujący potwierdza, że zapoznał się z ww. klauzulą i nie wnosi do niej uwag.

2. OGRANICZENIA ODPOWIEDZIALNOŚCI

Dom Aukcyjny wyłącza wszelkie gwarancje inne niż zawarte w niniejszym Regulaminie w najszerszym zakresie dopuszczonym prawem.

Całkowita odpowiedzialność Domu Aukcyjnego jest ograniczona wyłącznie do Ceny zakupu zapłaconej przez Nabywcę. Dom Aukcyjny nie bierze odpowiedzialności wobec Nabywcy za szkody przewyższające Cenę zakupu, niezależnie czy taka szkoda jest charakteryzowana jako bezpośrednia, pośrednia, szczególna, przypadkowa czy następcza. Dom Aukcyjny nie jest zobowiązany do zapłaty odsetek od Ceny zakupu.

Dom Aukcyjny nie jest odpowiedzialny za przejęzyczenia lub pomyłki pisemne w informacjach podanych klientom oraz nie ponosi odpowiedzialności wobec żadnego Licytującego za błędy w trakcie prowadzonej Aukcji lub popełnione w innym zakresie związanym ze sprzedażą Obiektu.

Dom Aukcyjny nie wyklucza lub nie ogranicza odpowiedzialności Domu Aukcyjnego wobec Nabywcy, wynikającej z jakiegokolwiek oszustwa bądź świadomego wprowadzenia w błąd lub z winy umyślnej.

3. WARUNKI POTWIERDZENIA AUTENTYCZNOŚCI

Autentyczność Obiektu to w rozumieniu powyższego Regulaminu właściwe podanie autorstwa Obiektu i prawidłowe jego datowanie. Dom Aukcyjny udziela gwarancji autentyczności Obiektów zaprezentowanych w Katalogu na okres 5 lat od daty sprzedaży przez Dom Aukcyjny z poniższymi zastrzeżeniami:

Dom Aukcyjny udziela gwarancji autentyczności Obiektu jedynie bezpośrednio Nabywcy Obiektu. Powyższa gwarancja nie obejmuje:
a) kolejnych właścicieli Obiektu, włączając w to osoby, które nabyły od bezpośredniego Nabywcy Obiekt odpłatnie, w drodze darowizny lub dziedziczenia;
b) Obiektu, co do którego trwa spór o autorstwo;
c) Obiektu, którego autorstwo jest jedynie domniemane, co w Katalogu i na certyfikacie oznaczone jest następującymi zapisami: brak dat życia po imieniu i nazwisku artysty, nazwisko artysty poprzedzone jedynie inicjałem imienia, znak zapytania w nawiasie lub bez nawiasu („?“ lub „(?)“) po nazwisku artysty, przed lub po imieniu i nazwisku artysty określenia: „przypisywany/e/a”, „Attributed” lub skrót „Attrib.”;
d) Obiektu powstałego w bliżej lub szerzej rozumianym kręgu oddziaływania stylu danego artysty, co w katalogu i na certyfikacie oznaczone jest użyciem przed lub po imieniu i nazwisku artysty jednego z następujących określeń: „krąg”, „szkoła” bądź „naśladowca”;
e) Obiektu, którego określenie autorstwa było zgodne z ogólnie przyjętą opinią specjalistów, uczonych i innych ekspertów;
f) Obiektu, w przypadku którego podana w Katalogu roczna data powstania różni się od faktycznej o mniej niż 15 lat;
g) Obiektu, w przypadku którego w datowaniu pojawiło się prawidłowe określenie stulecia, natomiast nieprawidłowe określenie części tego stulecia (połowy lub ćwierci);
h) Obiektów z XX w., XIX w. i starszych, w przypadku których faktycznie stwierdzone datowanie różni się w stosunku do podanego w Katalogu „na korzyść” obiektu, tj. obiekt okazał się starszy, niż było to podane w opisie;

i) Obiektu, którego opis i datowanie zostały uznane za niedokładne przy użyciu metod naukowych lub testów, które nie były ogólnie przyjęte w czasie wydawania Katalogu bądź w tamtym czasie były uznawane za nadmiernie kosztowne lub niewykonalne, albo według wszelkiego prawdopodobieństwa mogłyby spowodować uszkodzenia lub utratę wartości Obiektu.

4. REKLAMACJE

Wszelkie możliwe reklamacje rozpatrywane są zgodnie z przepisami prawa polskiego. Reklamację z tytułu niezgodności towaru z umową Nabywca może zgłosić w ciągu jednego roku od wydania Obiektu. Wobec osób niebędących bezpośrednimi Nabywcami na Aukcji Dom Aukcyjny nie ponosi odpowiedzialności za ukryte wady fizyczne oraz wady prawne zakupionych Obiektów

5. PRAWA AUTORSKIE

Sprzedający nie przekazują wraz z Obiektem prawa autorskiego ani prawa do reprodukowania Obiektu.

Prawa autorskie do wszystkich zdjęć, ilustracji i tekstów związanych z Obiektem, sporządzonych przez lub dla Domu Aukcyjnego, włączając zawartość Katalogów, stanowią własność Domu Aukcyjnego. Nie mogą być one wykorzystane przez Nabywcę ani inne osoby bez uprzedniej pisemnej zgody Domu Aukcyjnego.

6. OBOWIĄZUJĄCE PRZEPISY PRAWA

Niniejszy Regulamin podlega prawu polskiemu i zgodnie z nim będzie interpretowany.

Niniejszy Regulamin stanowi całość uzgodnień pomiędzy Domem Aukcyjnym a Licytującymi oraz zastępuje jakąkolwiek wcześniejszą umowę czy porozumienie (czy to ustną, czy pisemną) pomiędzy Domem Aukcyjnym a Licytującymi dotyczącą materii objętych przedmiotem niniejszego Regulaminie.

Jeżeli jakokolwiek część niniejszego Regulaminu zostanie uznana przez sąd właściwy lub inny upoważniony podmiot za nieważną, podlegającą unieważnieniu, pozbawioną mocy prawnej, nieobowiązującą lub niewykonalną, pozostałe części niniejszego Regulaminu będą nadal uważane za w pełni obowiązujące i wiążące, a Dom Aukcyjny i Licytujący działając w dobrej wierze zastąpią takie postanowienie postanowieniem ważnym i wykonalnym, które będzie najpełniej oddawać ekonomiczny sens pierwotnego zapisu.

Dom Aukcyjny w szczególności zwraca uwagę na przepisy:

– ustawy z dnia 23 lipca 2003 r. o ochronie zabytków i opiece nad zabytkami (Dz.U. Nr 162 poz. 1568) – wywóz określonych Obiektów poza granice kraju wymaga zgody odpowiednich władz,
– ustawy z dnia 21 listopada 1996 r., o muzeach (Dz.U. z 1997r Nr 5, poz. 24, z późn. zm.) – muzea rejestrowane mają prawo pierwokupu zabytków bezpośrednio na Aukcji za kwotę wylicytowaną powiększoną o Opłatę aukcyjną i ewentualnie o opłaty dodatkowe
– ustawy z dnia 25 maja 2017 r. o restytucji narodowych dóbr kultury (Dz. U. z 2017 r. poz. 1086) – Minister właściwy do spraw kultury i ochrony dziedzictwa narodowego występuje o zwrot wyprawzonego z naruszeniem prawa z terytorium Rzeczypospolitej Polskiej narodowego dobra kultury RP
– ustawy z dnia 1 marca 2018 r. o przeciwdziałaniu praniu pieniędzy oraz finansowaniu terroryzmu (Dz.U. 2018 poz. 723 z późn. zm.) – Dom Aukcyjny jest zobowiązany do zbierania danych osobowych Nabywców dokonujących transakcji w kwocie powyżej 10 000 euro.

V POSTANOWIENIA KOŃCOWE

1. Niniejszy Regulamin wyczerpuje całość praw i obowiązków pomiędzy stronami w odniesieniu do sprzedaży aukcyjnej i poaukcyjnej Obiektu.
2. Wszelkie zawiadomienia powinny być kierowane na piśmie na adres Domu Aukcyjnego Powiadomienia kierowane do Nabywców będą przesyłane na adres podany w ostatnim piśmie do Domu Aukcyjnego.
3. Jeśli jakiegokolwiek z postanowień Regulaminu okazałoby się nieważne, bezskuteczne lub niemożliwe do zastosowania, pozostałe postanowienia będą nadal obowiązywać. Brak działania lub opóźnienie w wykonywaniu praw wynikających z Regulaminu nie oznacza zrzeczenia się praw lub zwolnienia z obowiązków ani nie uchyla obowiązwalności całości bądź części z postanowień powyższego Regulaminu.

ZLECENIE LICYTACJI

AUKCJA ZE ZBIORÓW KOLEKCJONERA WARSZAWA, 4 PAŹDZIERNIKA 2023 R., GODZ. 19.00

Szanowni Klienci, zachęcamy do składania pisemnych ofert w celu wzięcia udziału w aukcji. Możliwa jest także licytacja telefoniczna. Prosimy czytelnie wypełnić kartę zlecenia i dostarczyć ją (osobiście, pocztą lub e-mailem: warszawa@sda.pl aleksandra.kalina@sda.pl) do siedziby SDA nie później niż do godziny 12 w dniu aukcji. Płatność za wylicytowane prace można uregulować gotówką lub kartą w galerii oraz przelewem: Santander Bank Polska SA: 67 1090 1883 0000 0001 0367 9559

Imię i nazwisko _____

Dokładny adres _____

Telefon, fax, e-mail _____

NIP (dla firm) _____ PESEL _____

Nr dowodu osobistego _____

Przed przyjęciem zlecenia licytacji pracownik Domu Aukcyjnego ma prawo prosić o podanie pełnych danych osobowych oraz o dokument potwierdzający tożsamość osoby rejestrowanej (dowód osobisty, paszport, prawo jazdy; w przypadku zleceń przesyłanych e-mailem lub pocztą: w formie kserokopii lub skanu takiego dokumentu).

Proszę o licytację następujących pozycji:

Nr pozycji w katalogu	Autor, tytuł	Maksymalna oferowana kwota lub licytacja telefoniczna

Zlecenie licytacji z limitem

SDA będzie reprezentował w licytacji Nabywcę do podanej kwoty, gwarantując jednocześnie nabycie obiektu za najniższą możliwą kwotę.
Zgadzam się na jedno postąpienie w górę w przypadku wystąpienia innego zlecenia o tej samej wysokości: Tak Nie

Zlecenie telefoniczne

W przypadku zlecenia licytacji telefonicznej prosimy o podanie numeru telefonu aktualnego w czasie aukcji. Pracownicy SDA potęcą się z Państwem chwilę przed rozpoczęciem licytacji wybranych obiektów. Dom Aukcyjny nie ponosi odpowiedzialności za brak możliwości wzięcia udziału w licytacji telefonicznej w przypadku problemów z uzyskaniem połączenia z podanym numerem.

Numer Państwa telefonu do licytacji _____

Ja niżej podpisany/a oświadczam, że:

- 1) zapoznałem/-am się i akceptuję Regulamin Sprzedaży Aukcyjnej Sopockiego Domu Aukcyjnego opublikowany w katalogu aukcyjnym,
- 2) zobowiązuję się do zrealizowania zawartych transakcji zgodnie z niniejszym Regulaminem, w tym do zapłacenia wylicytowanej kwoty powiększonej o opłatę aukcyjną oraz innych opłat, zgodnie z oznaczeniami w katalogu, w szczególności w przypadkach przewidzianych przepisami ustawy o prawie autorskim i prawach pokrewnych, wynagrodzenia z tytułu odsprzedaży oryginalnych egzemplarzy utworu (tzw. *droit de suite*) w terminie 14 dni od daty aukcji,
- 3) wszelkie dane zawarte w niniejszym formularzu są prawdziwe i zgodne z moją najlepszą wiedzą. W przypadku zatajenia lub podania nieprawdziwych danych Sopocki Dom Aukcyjny nie ponosi odpowiedzialności,
- 4) zapoznałem/-am się z Polityką prywatności obowiązującą w Sopockim Domu Aukcyjnym, w tym z informacjami określającymi w jakim zakresie i celu Sopocki Dom Aukcyjny jest uprawniony do przetwarzania moich danych osobowych, komu mogą być one udostępnione, jaka jest podstawa przetwarzania oraz jakie prawa w związku z tym mi przysługują.

Imię i nazwisko _____

data, podpis _____

- 5) wyrażam zgodę na przetwarzanie przez Sopocki Dom Aukcyjny moich danych osobowych w celach marketingowych takich jak otrzymywanie informacji o ofertach i wydarzeniach organizowanych przez Sopocki Dom Aukcyjny, w tym na przysyłanie katalogów wydawanych przez Sopocki Dom Aukcyjny.

Imię i nazwisko _____

data, podpis _____



Alfred Wierusz-Kowalski (1849– 1915), *Sanna* (olej, płótno, 91,5 × 129,5 cm)

AUKCJA JESIENNA

30 WRZEŚNIA (SOBOTA) 2023

W SIEDZIBIE SOPOCKIEGO DOMU AUKCYJNEGO

SOPOT, UL. BOH. MONTE CASSINO 43

SOPOCKI
DOM AUKCYJNY
1990



Zdzisław Beksiński (1929–2005), *Melancholia*, 1976 r.

AUKCJA SZTUKI WSPÓŁCZESNEJ

28 PAŹDZIERNIKA (SOBOTA) 2023

W SIEDZIBIE SOPOCKIEGO DOMU AUKCYJNEGO
SOPOT, UL. BOH. MONTE CASSINO 43

SOPOCKI
DOM AUKCYJNY
1990



SOPOCKI
DOM AUKCYJNY
1990

AUKCJA BIŻUTERII

10 LISTOPADA (PIĄTEK) 2023, GODZ. 18:00

W SIEDZIBIE SOPOCKIEGO DOMU AUKCYJNEGO
SOPOT, UL. BOH. MONTE CASSINO 43



Henryk Baranowski, *Długie Pobrzeże*, olej, płótno, 80 × 60 cm, sygn. l. d.: H. Baranowski

AUKCJA VARIA[®] (54)

7 PAŹDZIERNIKA 2023

W GALERII SOPOCKIEGO DOMU AUKCYJNEGO
GDAŃSK, UL. DŁUGA 2/3

SOPOCKI
DOM AUKCYJNY
1990



Jerzy Kossak (1886 Kraków – 1955 tamże), *Wizja Św. Huberta*, 1934 r., olej, płótno, 120 × 100 cm, sygn. i dat. p.d.: Jerzy Kossak/1934

AUKCJA VARIA[®] (55)

25 PAŹDZIERNIKA 2023

W GALERII SOPOCKIEGO DOMU AUKCYJNEGO
WARSZAWA, UL. NOWY ŚWIAT 54/56

SOPOCKI
DOM AUKCYJNY
1990

INDEKS ARTYSTÓW

MALARSTWO

Beksiński Zdzisław	11, 21, 41,42
Bereźnicki Kiejstut	19
Dominik Tadeusz	18
Eidrigėvicius Stasys	14
Fangor Wojciech	10, 15
Fogtt Andrzej	16
Gronowski Tadeusz	24
Jaśnikowski Jarosław	32
Kaczanowski Witold	23
Karpowicz Katarzyna	37
Łaszczyński Bolesław	2
Łempicka Tamara	7
Michalik Marian	20

Narzyński Juliusz	25
Olbiński Rafał	22
Rapacki Józef	4
Sarapata Joanna	26
Sętowski Tomasz	28
Sosnowski Kajetan	36
Strumiłło Andrzej	17
Szajna Józef	13
Śramkiewicz Kazimierz	29
Niesiołowski Tymon	6
Waliszewska Aleksandra	33, 34
Wierusz-Kowalski Alfred	1
Wierusz-Kowalska Janina	35
Wilkoń Józef	40

Wyczółkowski Leon	3
Wygrzywański Feliks Michał	5
Yerka Jacek	30
Zaniewski Iwo	31
Zawadzki Dariusz	27
Zieliński (Jurry) Jerzy Ryszard	12

RZEŻBA

Jackowski Stanisław Stefan	7
Mitoraj Igor	9, 39
Strumiłło Andrzej	38

FOTOGRAFIA

Beksiński Zdzisław	41,42
---------------------------	-------

PRZYJMUJEMY DZIEŁA SZTUKI (W TYM PRACE NA PAPIERZE)
I RZEMIOSŁO ARTYSTYCZNE NA AUKCJE W 2023 R.

informacje telefonicznie: 22 828 96 98

OPRACOWANIE I REDAKCJA KATALOGU: Aleksandra Kalina, Iwona Kozicka, Aleksandra Pawlikowska, Ewa Tokarzewska

ZDJĘCIA: Robert Wancerz

OPRACOWANIE GRAFICZNE: Jędrzej Łoś, Activa Studio DRUK: ArtDruk Zakład Poligraficzny, Kobyłka

SOPOCKI DOM AUKCYJNY W POLSCE:

SOPOT
GALERIA
SZTUKI DAWNEJ
ul. Boh. Monte Cassino 43
81-768 Sopot
tel. 58 550 16 05
sopot@sda.pl

SOPOT
GALERIA
MODERN
ul. Boh. Monte Cassino 43
81-768 Sopot
tel. 58 551 22 89
modern@sda.pl

GALERIA
GDAŃSK
ul. Długa 2|3
80-827 Gdańsk
tel. 58 301 05 54
gdansk@sda.pl

GALERIA
WARSZAWA
ul. Nowy Świat 54|56
00-363 Warszawa
tel. 22 828 96 98
warszawa@sda.pl

GALERIA
BYDGOSZCZ
ul. Jagiellońska 47,
85-097 Bydgoszcz
tel. 602 593 826
bydgoszcz@sda.pl



AUKCJA ZE ZBIORÓW KOLEKCJONERA

ISBN 978-83-67623-24-7



9 788367 623247

CENA: 40 zł (z 9% VAT)



elbingski