

SOPOCKI  
DOM AUKCYJNY  
1990



# AUKCJA WIOSENNA

11 MARCA 2023



SOPOCKI  
DOM AUKCYJNY  
1990

# AUKCJA WIOSENNA

11 MARCA (SOBOTA) 2023, GODZ. 16.00

MIEJSCE AUKCJI I WYSTAWY:  
Sopot, ul. Boh. Monte Cassino 43

KONTAKT:

58 550 16 05, [sopot@sda.pl](mailto:sopot@sda.pl)

Jarosław Barton 603 368 005, [jaroslaw.barton@sda.pl](mailto:jaroslaw.barton@sda.pl)

Kamila Derra 603 890 001 [kamila.derra@sda.pl](mailto:kamila.derra@sda.pl)

Małgorzata Kudelska 603 287 002, [malgorzata.kudelska@sda.pl](mailto:malgorzata.kudelska@sda.pl)

Anna Masztalerz-Gajda 691 963 069, [anna.gajda@sda.pl](mailto:anna.gajda@sda.pl)

## WYSTAWA PRZEDAUKCYJNA:

od 1 marca w siedzibie SDA  
poniedziałek – piątek od 11 do 18  
sobota od 11 do 15

katalog dostępny na stronie: [www.sda.pl](http://www.sda.pl)

licytacja online: **[live.sda.pl](http://live.sda.pl)**

PATRONAT HONOROWY  
PREZYDENTA MIASTA SOPOTU





KUPUJ DZIEŁA SZTUKI TAK, JAK CI WYGODNIE.



Wychodząc naprzeciw oczekiwaniom, nasz dom aukcyjny przekazuje w ręce kolekcjonerów sztuki możliwość licytowania wyjątkowych obiektów online. Proces odbywa się poprzez darmową aplikację mobilną lub przeglądarkę internetową na naszej stronie: **live.sda.pl**

POBIERZ APLIKACJĘ MOBILNĄ LUB ZAREJESTRUJ SIĘ NA STRONIE I KORZYSTAJ Z UDOGODNIEŃ, KTÓRE OFERUJEMY:



Licytuj samodzielnie z dowolnego miejsca przez aplikację na urządzenia mobilne lub stronę internetową



Bądź na bieżąco! Obserwuj ulubionych artystów i śledź dostępność ich dzieł



Otrzymuj powiadomienia o nowych aukcjach organizowanych przez Sopocki Dom Aukcyjny



Uzyskaj dostęp do transmisji live każdej licytacji organizowanej przez nas



Zarejestruj się szybko i bezpiecznie na wszystkie nasze aukcje



Personalizuj naszą aplikację mobilną i licytuj w sposób, który preferujesz



live.sda.pl



„Prawdziwą pasję malarską Axentowicza był portret pastelowy; w tej też technice stał się prawdziwym perfekcjonistą.” (...). Interesowały go zarówno wielkie, posągowe piękności, jak świeże twarze młodych chłopek i miejskich gryzetek”

S. Krzysztofowicz-Kozakowska, Oeuvre Teodora Axentowicza, [w:]  
Teodor Axentowicz 1859–1938 [kat. wyst.], Kraków 1998, s. 12–13

„Axentowicz”. Nazwisko to jakoby jakaś etykieta piękna o subtelnej harmonii barw pastelowych. Karta wielka w historii sztuki polskiej. (...). Malował piękności z arystokracji i patrycjatu krakowskiego. (...) Powiewnie rzucana kreska pastelowa Axentowicza wybierała z modelu tylko to, co piękne i charakterystyczne, topiąc w delikatnym cieniu ujemne rysy. A zawsze między postacią, a patrzącym na nią widzem zawieszala jakby eteryczny woal sentymentu.”

M. Janoszanka, Wspomnienie o Axentowiczu, „Kultura. Tygodnik literacki, artystyczny i społeczny” 1938, nr 37, s. 7



1

## Teodor Axentowicz

(1859 Braşów/Rumunia – 1938 Kraków)

*Jesień*, ok. 1915

akwarela, pastel, tektura, 94 × 68 cm  
sygn. p. d.: „Taxentowicz”  
po konserwacji

**cena wywoławcza: 66 000 zł**  
estymacja: 80 000 – 90 000 zł



„O ile dawniej (...) Makowski interesował się pejzażem bogatym, przestrzennym, nie pozbawionym anegdotycznych scen rodzajowych, o tyle teraz wybiera motyw krajobrazowy raczej mały, skromny, „zwyczajny”. Ze szczególnym zamiętowaniem obserwuje zakręt drogi na skraju wsi, zabudowania kamiennych domków przy drodze, pochyłe przydrożne drzewa. (...) Bywa, że drogą jedzie zaprzężony w konie wózek lub idzie z książkami do szkoły samotne dziecko. (...) Pejzaże te można określić jako realistyczne. Domy mają dachy i okna, drzewa gałęzie, kościoły określoną architekturę, a droga zakręca według normalnych praw perspektywy. Ale mądra zasada wyboru wobec samego motywu, liryczno-naiwna prymitywizacja formy w stosunku do „wielomównej” przyrody decydują, że nie jest to naturalistyczna fotografia ani szkic terenowy, lecz autentyczne dzieło sztuki o specyficznym klimacie.”

W. Jaworska, „Tadeusz Makowski polski malarz w Paryżu”, Wrocław 1976, s. 29.

„W przeciwieństwie do błyskotliwego koloru impresjonistów koloryt jego obrazów, nie błyszcząc – świeci blaskiem matowoszarym. Ta właściwość koloru jest przedziwna i w tym leży siła Makowskiego jako malarza.”

T. Czyżewski, „Tadeusz Makowski malarz dzieci, gruszek i jabłek”,  
w: „Życie Polskie” 1924 (10 II)

„Samlicki: Przejdźmy do kolorytu. Jest on – bez względu na to, co przedstawia: ludzi, widoki, czy martwe natury – bardzo słaby. Nie lubisz natężonych barw, unikasz silnych akcentów, tak barwnych, jak walorowych, wskutek czego oblicze Twych dzieł – lubo szlachetne – zawsze atoli jest anemiczne.

Makowski: To, co nazywasz anemią, jest wyrafinowanym smakiem. Unikam silnych barw, bo wrzeszczą – wolę przytłumione piano. Duszy mej odpowiadają anemiczne, biedne dzieci, zwiędłe kwiaty lub dyskretne w kolorze, wolę łagodne światło szarych dni niż gwałtowne kontrasty słońca. Zerwałem raz na zawsze z impresjonizmem, chodzi mi o przedmiot, o rzecz, a nie o efekt.”

M. Samlicki, „Twórczość plastyczna Tadeusza Makowskiego”,  
w: „Kurier Literacko-Naukowy” 1927 nr 72

## 2

### Tadeusz Makowski

(1882 Oświęcim – 1932 Paryż)

#### *Pejzaż z małego miasteczka z dziewczynką*, lata 1926–27

akwarela, ołówki, pastel, papier,  
32 × 45 cm w świetle oprawy  
sygn. l. d.: „T.Makowski”

Pochodzenie:

- Polswiss Art, aukcja 19.10.2021, poz. 31
- Warszawa, kolekcja prywatna
- Polswiss Art, aukcja 13.10.2020, poz. 27
- Polska, kolekcja prywatna
- Desa, aukcja 22.02.2018, poz. 21
- Poznań, II Aukcja Kolekcji Fundacji Signum
- Desa Unicum, aukcja 29.05.2012
- Polska, kolekcja prywatna

**cena wywoławcza: 66 000 zł**

estymacja: 80 000 – 120 000 zł



„Za pośrednictwem odpowiednio zestrojonych plam barwnych, drogą odpowiednio sharmo-  
nizowanej ich ekspresji, daje Fałat nie wierne odbicie, kopię, lecz artystyczny ekwiwalent  
motywu zaczerpniętego z natury; artysta nie nuży opowiadaniem szczegółów, lecz napomyka  
tylko i sugeruje: stwarzając świeżą i żywą podnieť dla oka, zmusza wyobraźnię do uzupeł-  
nienia lakonicznego obrazu, budzi z uśpienia całe kręgi asocjacji, działa bezpośrednio na  
emocjonalną stronę życia człowieka.”

M. Treter, Fałat, „Sztuki Piękne”, 1925/1926, s. 315–318.

„Lista motywów plenerowych, po jakie sięgał jest dość duża. Jest ona efektem nie tylko  
ciekawości świata i wrażliwości na jego walory, zamiłowania Juliana Fałata do podróżowania  
w „towarzystwie” pędzla, kasety z farbami i jakiegoś malarskiego podłoża, ale także wyrazem  
wytrwałego dążenia do utrwalania potęgi i zmienności form krajobrazowych oraz nastrojów  
natury”

T. Dudek Bujarek, *Julian Fałat. Życiorys pędzlem zapisany*, Bielsko-Biała 2017, s. 153.



### 3

#### Julian Fałat

(1853 Tuligłowy – 1929 Bystra)

*Toruń*, 1920 r.

akwarela, tektura, 49 × 69 cm  
w świetle ramy  
sygn., dat. i opisany l. d.: „J.Fałat/Toruń  
1920”

**cena wywoławcza: 56 000 zł**  
estymacja: 70 000 – 80 000 zł



4

**Tadeusz Styka**

(1889 Kielce – 1954 Nowy Jork)

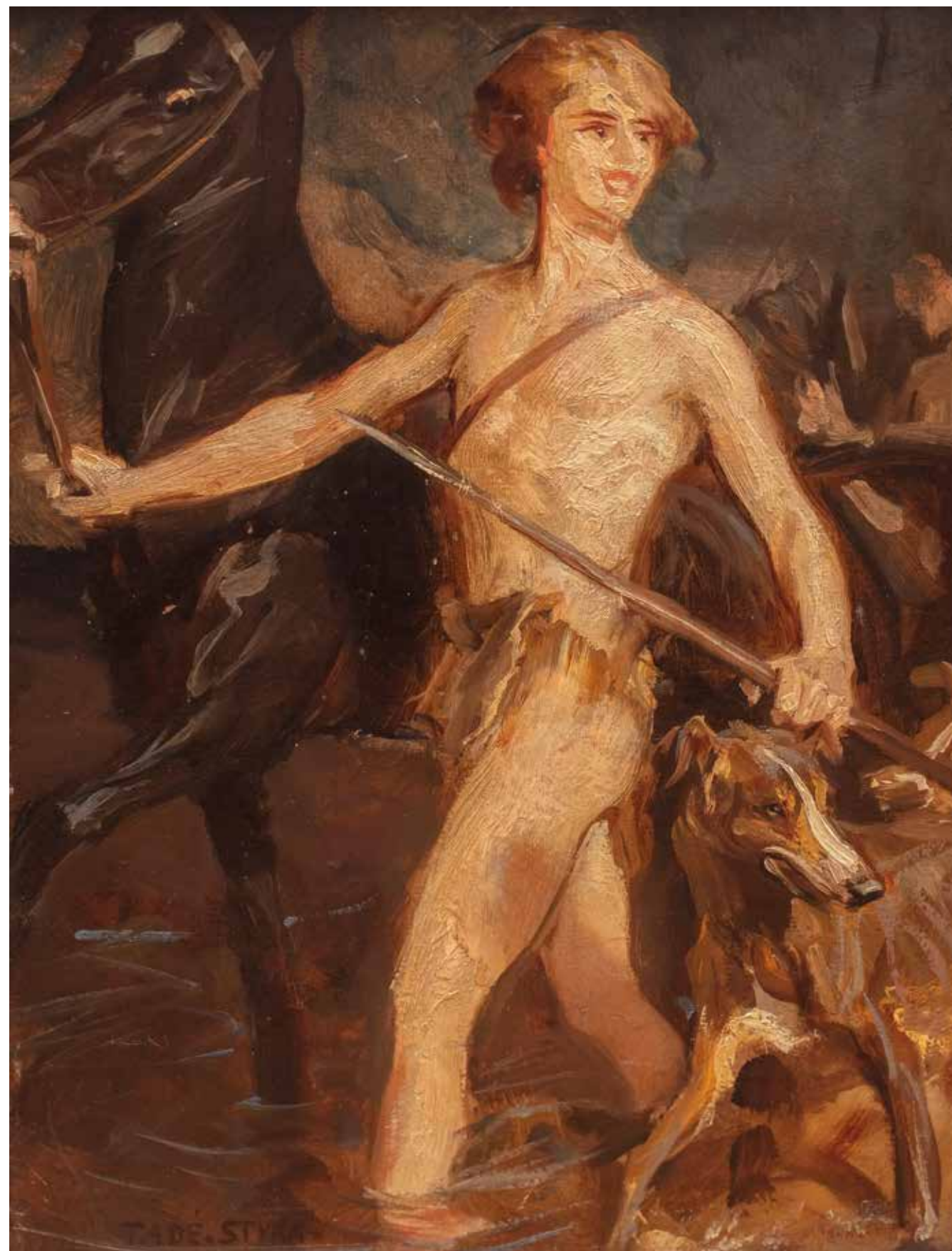
*Adonis*

olej, tektura, 35 × 27 cm

sygn. l. d.: „TADÉ.STYKA.”

**cena wywoławcza: 16 000 zł •**

estymacja: 25 000 – 35 000 zł





Dzieci były ulubionymi modelami Wlastimila Hofmana, jak wspominał artysta: „[...] dzieci podobnie jak Biblia, są pretekstem do pokazania tego czy tamtego świata [...] Nie mogę się zgodzić z określeniem przede wszystkim, ale mogę zapewnić, że jestem malarzem myśli i przeżyć... [...] jestem przede wszystkim malarzem dzieci... Bardzo lubię dzieci – i dlatego chętnie je maluję. Ale to jeszcze nie wszystko. Każde dziecko ma nieomylny, instynkt, takt. Potrafi odróżnić dobro od zła. Nie ma kompleksów. Nie ma tylu uprzedzeń co dorośli. Ustami dziecka przemawia prawda, piękno, dobroć. [...] ”

B.Czajkowski, Portret z pamięci, Wrocław 1971, s. 137–138.

Dom Hofmanów przy ul. Spadzistej w Krakowie zawsze był wypełniony dziećmi. Jak wspominała Ada: „Nie, nigdy nie byłam matką, ale wydaje mi się, że uczucia i troski rodzicielskie są mi znane [...] J. Kubuś Szopa, syn sprzątaczk, półsierota, wprost nie wychodził po pozowaniu z naszej pracowni. Hela Fliszewska rosła i dorosłała w naszych oczach, a zaczął ją Włast malować jako dziewczuszkę. Mieliśmy też jako „stałych bywalców” siódmkę młodocianych robotników, pracujących od świtu do nocy w fabryce papierosów.” [...] „Hofmanowie stworzyli tym biednym dzieciakom coś na kształt domu [...]. Opiekowali się nimi, pozwalając im spędzać całe dnie w ogrodzie i domu, również poza czasem pozowania obrazów, karmili je, ubierali, organizowali wycieczki i paczki świąteczne”

(B.Danielska, „W Szklarskiej Porębie, wszystkie drogi prowadzą do Wlastimilówki”, Szklarska Poręba 2017, s. 103.)



5

Wlastimil Hofman

(1881 Praga – 1970 Szklarska Poręba)

Dziewczynka ze starcem

olej, tektura, 25 × 35,5 cm  
sygn.. l. d.: „Wlastimil Hofman”

**cena wywoławcza: 19 000 zł •**  
estymacja: 25 000 – 40 000 zł

„Rzecz ciekawa, iż tego malarza buduaru uderza i pociąga silnie motyw ludowy, który traktuje z prawdziwą miłością, a zwłaszcza motyw ruski, lśniący grą kolorów, które pod pędzlem Axentowicza łagodnieją, tracą jaskrawość i pstrokatość, a stają się pełną spokojnej harmonii barwnością.”

A. Chołoniewski, W pracowni Axentowicza, w: „Świat” 1906, nr 12

„W Polsce w ciągu pół wieku pracy stworzył Axentowicz olbrzymią galerię piękności kobiecych swej epoki, które pachną jako dokumenty charakteryzujące ludzi i czasy, podobnie do dzieł Watteau i Boucher’a we Francji. Axentowicz, z przedziwną rzutkością bez zatracenia swych walorów („mâle du siècle”) operowania kolorem i wyszukanej formy malarskiej uległ panującej podówczas chorobie rozkochania się w ludowości łącznie z Wyspiańskim, Tetmajerem i Stanisławskim. Malarz paryskich buduarów udaje się na antypodę Paryża, – huculską wieś, entuzjazmując się podobnie szczerze jak Paryżem: malowniczością charakteru regionalnego Huculszczyzny. W tym okresie, odzewu krwi, wykazuje Axentowicz w swej malarskiej twórczości, rasowy sarmacki romantyzm i uczuciowy stosunek do motywów ludowych, traktowanych przez niego z wielką powagą i szczerością. Axentowicz tworzy pełne furii oberki i sentymentalne pogrzeby huculskie, wywołując entuzjazm i rozszerzając grono swych wielbicieli na wszystkie warstwy społeczeństwa.

M. Dienstl-Dabrowa, „Teodor Axentowicz 1859–1938”,  
katalog wystawy pośmiertnej, Kraków, 1939, s. 8.

## 6

### Teodor Axentowicz

(1859 Braszów/Rumunia – 1938 Kraków)

#### *Hucutka*

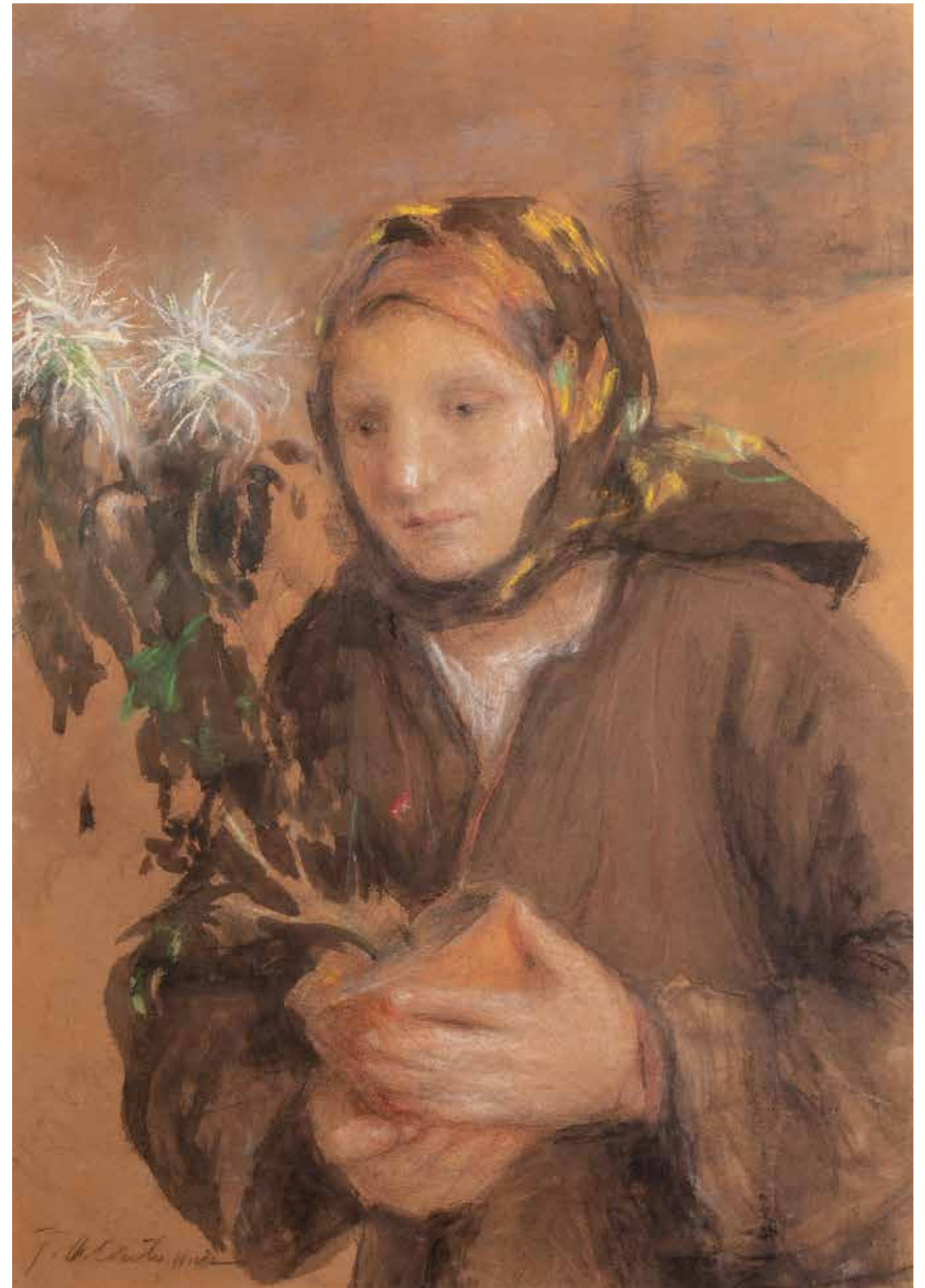
pastel, papier, 68 × 47 cm

w świetle oprawy

sygn. l. d.: „T.Axentowicz”

**cena wywoławcza: 42 000 zł**

estymacja: 50 000 – 60 000 zł





„Stryjeńska jest na wskroś oryginalna”. Wykazanie własnej odrębności, oryginalności w sztuce stało się wówczas jednym z największych marzeń powracającej do grona wolnych narodów Polski.

K. Nowakowska-Sito, „Boginka z ziemiańskiej” [w:]  
Zofia Stryjeńska 1937–1976, Kraków 2008, s. 35.

Bez wątpienia artystką dwudziestolecia międzywojennego, najoryginalniej obrazującą folklor górali podhalańskich była Zofia Stryjeńska. Urodzona w Krakowie chłoneła kolorową kulturę ludową, wielobarwnego tłumu handlarzy zjeżdżających na rynek z podkrakowskich wsi. Była nie tylko analitycznym badaczem góralskich obyczajów, we właściwy dla siebie sposób stworzyła barwny wizerunek, łącząc wszystkie składniki współtworzące fenomen podhalańskiej kultury: bogaty strój, sielankową obyczajowość, krajobraz oraz wyjątkowość sztuki górali.

„Przełom wieków XIX i XX to okres fascynacji młodopolskich artystów szeroko rozumianą ludowością. Pokolenie którego kulminacja twórczości przypadła na lata 20. i 30. XX wieku, równie chętnie i często sięgało po tematy związane z polską kulturą ludową. Artystką, która zawdzięcza swoją zasłużoną sławę twórczo wykorzystywanej ludowości, była niewątpliwie Zofia Stryjeńska. Wykreowane przez nią postacie – żywiołowe, emanujące energią, rozmachem i wigorem, barwne i dostojne – odzwierciedlać miały duchowe wartości polskiego chłopstwa. Współcześni Stryjeńskiej krytycy zauważali, że „artystka ze zdumiewającą intuicją czyni użytek z jej [sztuki ludowej] cech najbardziej znamiennych, łącząc najpełniejszą fantastykę z głębokim odczuciem życia, a poetyczny irracjonalizm ze szczerym humorem” (Husarski 1926, s.3) (...) Najbliższe analogie formalne opierają się więc na asortymencie środków w warstwie dekoracyjnej. Są to: ornament, kolorystyka, rytmika i horror vacui. (...) Podobnie jak w sztuce ludowej, umowność ruchu postaci zaznaczona jest świadomie w sposób symboliczny, uproszczony. Artystka zrezygnowała w swoich pracach z tak charakterystycznej dla ludowego malarstwa umowności, braku akcji i hierarchizacji postaci. Inspirując się ludową tematyką, często stosując wielowątkowość przedstawień, nadaje im zawsze wartką akcję, a postaciom – indywidualne rysy twarzy. W ten sposób urozmaica i uatrakcyjnia kompozycję. (...) Postacie wykreowane przez Stryjeńską są niemal zawsze ubrane bogato i strojnie, z pańska choć po chłopsku. Przetwarza ona nieraz owe ludowe stroje w sposób niemal fantastyczny. (...) ”

J. Słomska, „O Ludowości”, [w:] Zofia Stryjeńska 1937–1976,  
Kraków 2008, s. 262–264

7

## Zofia Stryjeńska

(1891 Kraków – 1976 Genewa)

### *Dziewczyna z dzbanem*

gwasz, tektura, 32 × 17 cm  
w świetle passe-partout  
sygn. śr.d.: „Z.STRYJEŃSKA”

**cena wywoławcza: 17 000 zł •**  
estymacja: 28 000 – 40 000 zł





8

**Władysław Karol Szerner**

(1870 Szebenice –1936 tamże)

*Wiejska sielanka*

olej, płótno, 49 × 36,5 cm  
sygn. l. d.: „Władysław Szerner iun.”

**cena wywoławcza: 21 000 zł**  
estymacja: 30 000 – 45 000 zł





„Nie zawsze artysta znajduje w naturze gotowy krajobraz, nie zawsze jest taki fragment pejzażu, że z niego należy tylko coś usunąć lub podkreślić – często bywa tak, że na krajobraz trzeba złożyć więcej motywów, zebranych w różnych miejscach. Artysta zbiera wtedy niezbędne szkice z natury i komponuje z nich jedną organiczną całość w domu, w pracowni. Takim szlakiem idzie się, kiedy artysta chce wybrać materiał do jakiejś idei obmyślonej z góry. Krajobraz stworzony drogą kompozycji posiada więcej treści od przypadkiem znalezionej”

Oksana Biła, „Słoneczne akordy w palecie Iwana Trusza”,  
[katalog wystawy], PGS Sopot 2011, s. 14.



9

**Trusz Iwan**

(1869 Wysocko – 1940 Lwów)

*Droga*

olej, tektura, 46 × 38 cm

sygn. p.d.: Trusz

**cena wywoławcza: 19 000 zł**

estymacja: 25 000 – 35 000 zł





10

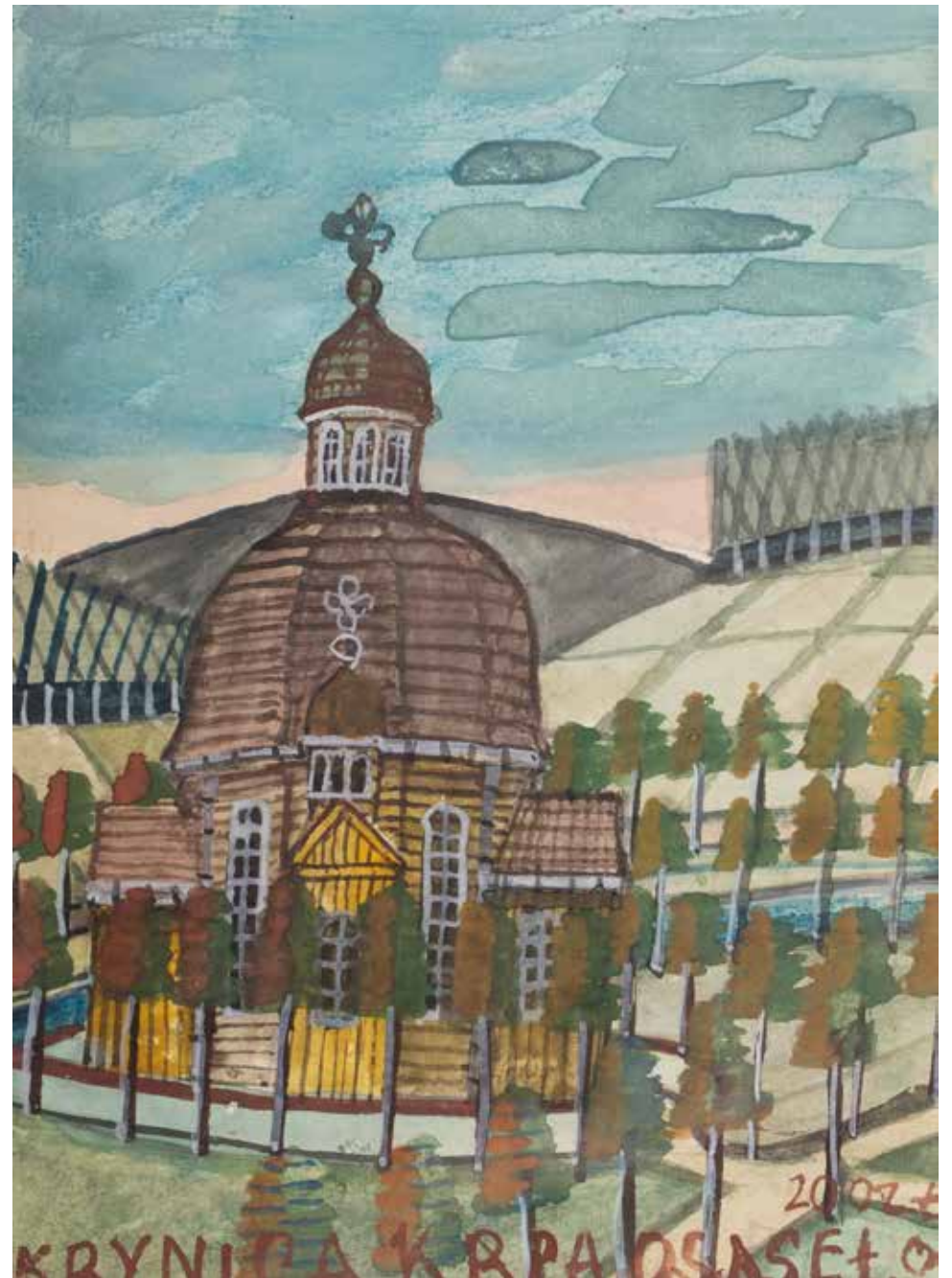
### Nikifor Krynicki

(1895 Krynica Zdrój – 1968 Folsz)

*Budynek*, przed 1959 r.

akwarela, gwasz, papier, 31 × 24,5 cm  
u dołu autorski napis  
na odwrocie papierowa nalepka krakowskiego Miejskiego Konserwatora Zabytków z 21 X 1959 roku

**cena wywoławcza: 7 500 zł •**  
estymacja: 14 000 – 16 000 zł



11

### Nikifor Krynicki

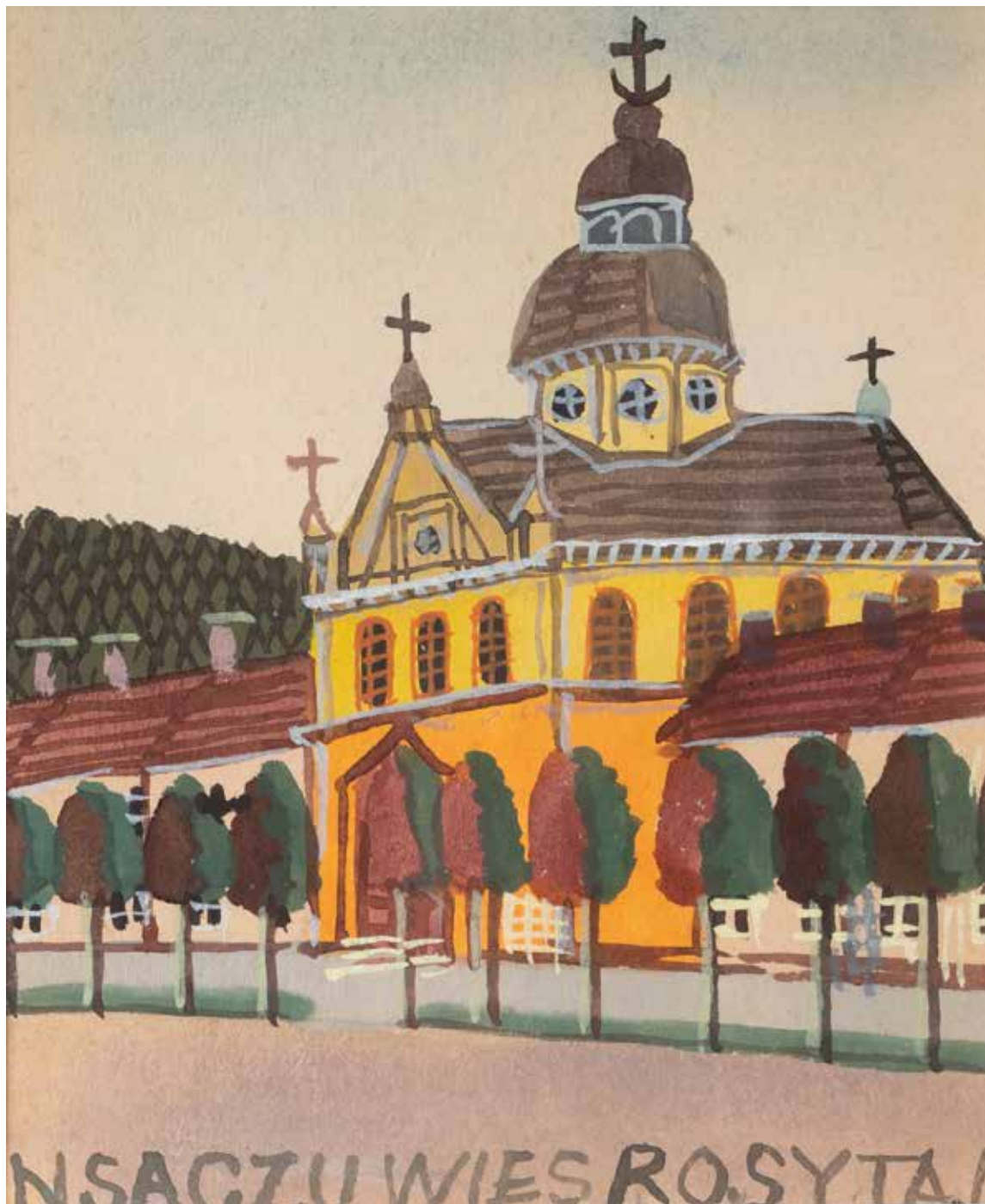
(1895 Krynica Zdrój – 1968 Folsz)

*Kaplica na zboczu Góry Parkowej w Krynicy*

akwarela, gwasz, papier, 20,5 × 15 cm  
u dołu autorski napis, powyżej 200 zł  
na odwrocie okrągła pieczęć: „MISTRZ Z KRYNICY/NIKIFOR”; poniżej pieczęć „NIKIFOR -MALARZ/KRYNICA”, poniżej odręcznie „200 Zł”

**cena wywoławcza: 5 500 zł •**  
estymacja: 9 000 – 12 000 zł





12

### Nikifor Krynicki

(1895 Krynica Zdrój – 1968 Folsz)

*Kościół przy drodze z drzewami*

akwarela, gwasz, papier, 18 X 15,5 cm  
u dołu autorski napis:  
na odwrocie okrągła pieczęć: „PAMIĄTKA  
Z KRYNICY/NIKIFOR MALARZ” oraz  
poniżej otówkiem: „1000 zł”.

**cena wywoławcza: 5 500 zł •**  
estymacja: 9 000 – 12 000 zł



13

### Nikifor Krynicki

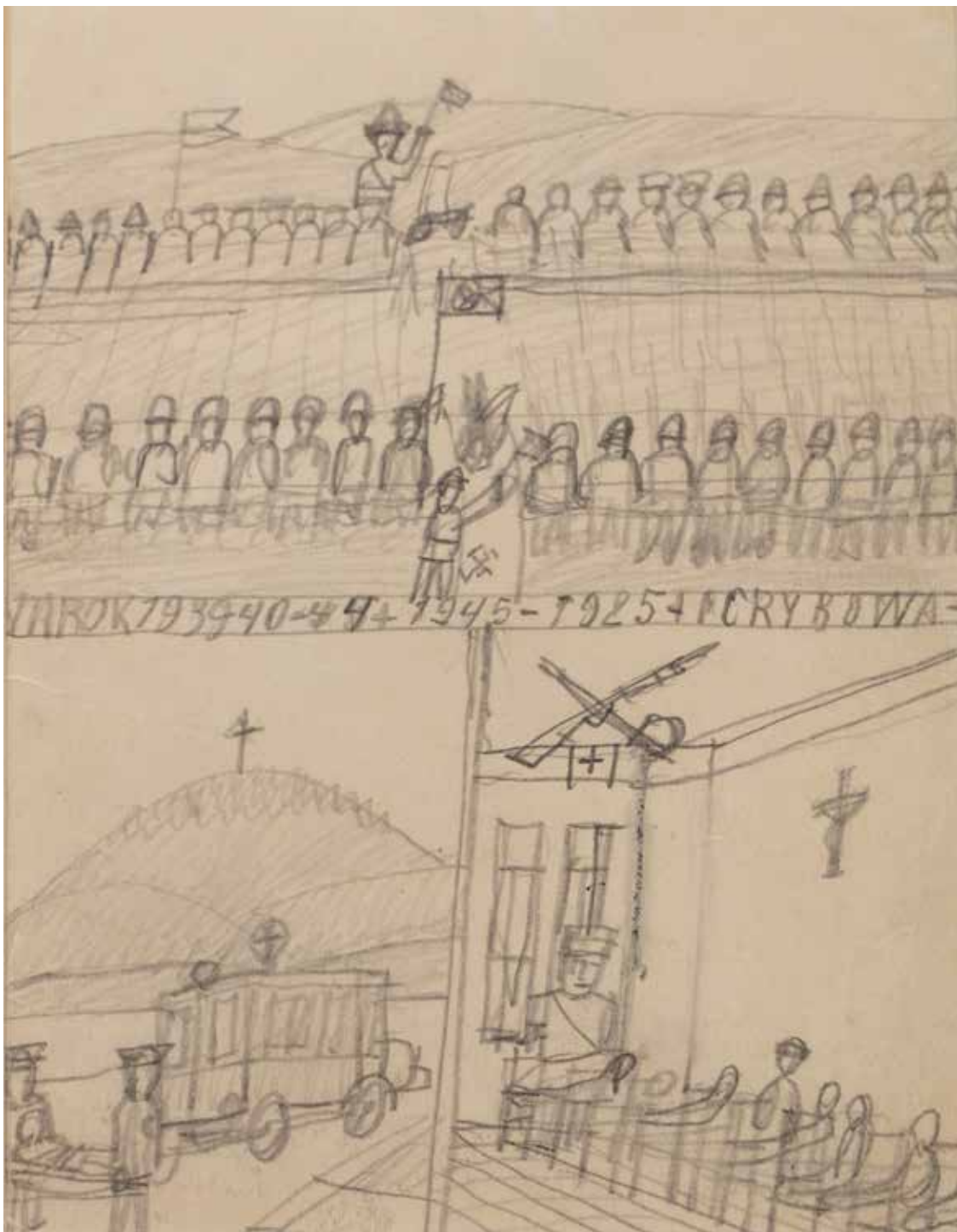
(1895 Krynica Zdrój – 1968 Folsz)

*Mężczyzna w garniturze*

kredka, papier, 11,5 × 9,5 cm  
na odwrocie autorskie zapiski, poniżej  
autorska, okrągła pieczęć z napisem  
w otoku: „PAMIĄTKA Z KRYNICY/NIKIFOR  
(częściowo zatarte) ”.

**cena wywoławcza: 4 000 zł •**  
estymacja: 6 000 – 7 000 zł





14

**Nikifor Krynicki**

(1895 Krynica Zdrój – 1968 Folsz)

*Przedstawienia wojenne*

ołówek, papier, 22 × 17 cm  
na odwrocie pieczęć artysty  
oraz zapiski artysty

**cena wywoławcza: 3 800 zł •**  
estymacja: 5 000 – 7 000 zł



15

**Nikifor Krynicki**

(1895 Krynica Zdrój – 1968 Folsz)

*Para na tle kościoła*

ołówek, papier, 10 × 15 cm  
na odwrocie pieczęć artysty  
oraz zapiski artysty

**cena wywoławcza: 3 400 zł •**  
estymacja: 5 000 – 6 000 zł



16

**Jerzy Nowosielski**

(1923 Kraków – 2011 tamże)

*Ulica Karmelicka w Krakowie,*  
1945 r.

olej, płótno, 43 × 50 cm

sygn. opis. i dat. p. d.: „J Nowosielski/  
Kraków 45.”

**cena wywoławcza: 56 000 zł •**

estymacja: 75 000 – 85 000 zł



„Świat widzialny czy wyobrażalny jest tylko pretekstem dla mnie do stworzenia obrazu. Elementy biorę ze świata mnie otaczającego, wiązę je w całość nie na zasadzie ich przedmiotowych właściwości, ale raczej jako czystą konstrukcję. Przedmioty i kształty ludzkie mogą być dowolnie deformowane, jeśli wymaga tego ekspresja kompozycji. Nie zawsze zdaję sobie sprawę, jak ma wyglądać moja praca w ostatecznym stadium. Raz mam wyraźną wizję, nawet do najdrobniejszego szczegółu. Czasem udaje mi się to osiągnąć, a w innym wypadku zmieniam i przeinaczam. Obraz dla mnie musi być zamkniętą całością sam w sobie, czy linearnie traktowany, czy światłocieniowo. Kompozycja musi być zwarta, a założenie dekoracyjne.”

Tymon Niesiołowski – wypowiedź artysty z 14 II 1957 [w:] „Współcześni malarze polscy”, red. S. Samborski, H. Stażewski, M. Włodarski, L. Grabowski, Warszawa 1957, s. 12.

„Możliwe, że właśnie zainteresowanie Niesiołowskiego grafiką miało wpływ na wprowadzenie przez niego konturu do malarstwa. Tendencja ta, charakterystyczna dla powojennej twórczości Niesiołowskiego, zwracała uwagę intensywną kolorystyką, wypełniającą płasko potraktowane postaci i przedmioty, których kształty obwodziła ciemna kreska. Zastosowanie tych środków, przypominające malarstwo Matisse’a, spowodowało odejście od realizmu w kierunku stylizacji, podkreślającej zmysłowość aktów.”

M. Geron, „Twórczość Tymona Niesiołowskiego i źródła jej inspiracji”, [w:] „Tymon Niesiołowski (1882–1965), katalog wystawy monograficznej”, Muzeum Okręgowe w Toruniu, październik – grudzień 2005, s. 71.

17

**Tymon Niesiołowski**

(1882 Lwów – 1965 Toruń)

*Martwa natura*

olej, płyta, 80 × 60 cm  
sygn. p. d.: „Tymon.”

**cena wywoławcza: 34 000 zł •**  
estymacja: 45 000 – 55 000 zł





18

**Anna Karpowicz-Westner**

(ur. 1951 Kraków)

*O zmierzchu*, 2003 r.

olej, płótno naklejone na dyktę,  
16 × 22 cm  
sygn. p. d.: „A.K.”  
opisany na odwrocie: „ANNA KARPO-  
WICZ/bez tytułu IX/olej/płótno na dyk-  
cie/16 × 22 cm/2003/06/„O zmierzchu”  
oraz pieczęć „WOJEWÓDZKIEGO OD-  
DZIAŁU SŁUŻBY OCHRONY ZABYTEKÓW  
W KATOWICACH” z numerem: „SOZ.  
III/904/03”

**cena wywoławcza: 6 500 zł •**  
estymacja: 8 000 – 10 000 zł



„Tafla wody rzecznej w nieustannym ruchu jest materią niepodobną do żadnej innej materii świata. Z dala od dosłowności, obserwując i malując, w milczącym skupieniu staram się zgłębić istotę tego żywiołu; koloru, światła, nastroju, charakteru i cech struktury niezwyklego poruszenia tafli płynącej wody. Jest skrzyżowaniem nici czasu z człowiekiem, gdy przekracza jej nurt z jednego brzegu na drugi. Piony odbić w wodzie dzikich zarośli i nieba przekreśla idealnie pozioma kreska nazywająca ruch jej materii, tworząc symbolicznie oś świata. Spokojnie pulsujące żywe lustro rzecznej wody odbija i przygląda się temu, co na zewnątrz, ukazuje urodę i tajemnicę własnej głębi. Słowa, nawet ciekawe, celne, prawdziwe, są stratą dla mojego malarstwa i dla mnie; wydają się bezużyteczne. Staram się czerpać z milczenia – szukać równowagi, ciszy, spokoju, bezwzględnej przejrzystości, czystości przekazu. Uwolnić się od samego siebie, od stresu, od niedobrego napięcia z poczuciem niewiedzy, jak namalować Rzekę, jak tego dokonać. Z nadzieją, że namalowanie małej historii jednej skromnej kreski nazywającej płynącą wodę rzeki może dać mi na to szansę, rzeka i malarstwo podpowie trafną formę”.

Stanisław Baj

„Nad morzem mgieł, Stanisław Baj”, Rafał Borcz [kat. wystawy],  
red. katalogu D.Pałys, BWA Bydgoszcz 2021, s. 7.



19

**Stanisław Baj**

(ur. 1953, Dołhobrody)

*Rzeka Bug*, 2021 r.

olej, płótno, 20,5 × 40 cm  
sygn. p. d.: „S.Baj”  
na odwrocie opisany: „Stanisław Baj/  
Rzeka Bug/VIII 2021”

**cena wywoławcza: 9 000 zł •**  
estymacja: 13 000 – 16 000 zł



20

**Jerzy Kossak**

(1886 Kraków – 1955 tamże)

*Wizja Napoleona w odwrocie  
spod Moskwy, 1948 r.*

olej, płyta, 48,5 × 68,5 cm  
w świetle oprawy  
sygn. i dat. l. d.: „Jerzy Kossak/1948”

**cena wywoławcza: 17 000 zł •**  
estymacja: 28 000 – 35 000 zł



21

**Jerzy Kossak**

(1886 Kraków – 1955 tamże)

*Spotkanie*, 1935 r.

olej, tektura, 30,5 × 40,5 cm

sygn. i dat. p. d.: „Jerzy Kossak/1935”

**cena wywoławcza: 17 000 zł •**

estymacja: 25 000 – 30 000 zł





22

**Jerzy Kossak**

(1886 Kraków – 1955 tamże)

*Polowanie par force*, 1938 r.

olej, tektura, 64,5 × 46 cm

w świetle oprawy

sygn. i dat. p. d.: „Jerzy Kossak/1938”

**cena wywoławcza: 22 000 zł •**

estymacja: 30 000 – 35 000 zł



23

**Jerzy Kossak**

(1886 Kraków – 1955 tamże)

*Powrót zimą*, 1928 r.

olej, płótno naklejone na tekturę,  
46 × 70 cm w świetle oprawy  
sygn. i dat. p. d.: „Jerzy Kossak/1928”  
na odwrocie pieczęć „Z. ZIEMBICKI/  
Kraków Plac Mariacki 2”

**cena wywoławcza: 22 000 zł •**  
estymacja: 30 000 – 35 000 zł





24

Leonard Winterowski

(1868 Kraków – 1927)

*Zimowy postój przed chatą,*  
1924 r.

olej, tektura, 40 × 62 cm

sygn., dat., wraz z dedykacją l. d.:

„[nieczytelne] Alexandrowi Furgalskiemu./  
Leonard Winterowski/Warszawa 1924”.

**cena wywoławcza: 16 000 zł**

estymacja: 20 000 – 22 000 zł





25

**J. Konarski**

(XIX/XX w.)

*Sanna*

olej, tektura, 23 × 34 cm

w świetle oprawy

sygn. l. d.: „JKonarski”

**cena wywoławcza: 19 000 zł**

estymacja: 26 000 – 30 000 zł



26

**J. Konarski**

(XIX/XX w.)

*Sanna*

olej, tektura, 15 × 20 cm

sygn. p.d.: „Konarski”

**cena wywoławcza: 4 800 zł**

estymacja: 9 000 – 12 000 zł





27

### Eugeniusz Geppert

(1890 Lwów – 1979 Wrocław)

#### *Atak kawalerii*

akwarela, papier, 60 × 88 cm  
w świetle passe-partout  
sygn. p. d.: „Eugeniusz Geppert”

**cena wywoławcza: 11 000 zł •**  
estymacja: 13 000 – 15 000 zł



28

### Karol Kossak

(1896 Lwów – 1975 Ciechocinek)

#### *Ułan na koniu*, 1921 r

ołówek, akwarela, papier,  
30,5 × 45,5 cm w świetle passe-partout  
sygn. i dat. p. d.: „K.KOSSAK 1921”

**cena wywoławcza: 4 200 zł •**  
estymacja: 5 000 – 5 500 zł

29

**Soter Jaxa—Małachowski**

(1867 Wolanów – 1952 Kraków)

*Drzewo na brzegu*

akwarela, gwasz, papier, 48,5 × 68 cm  
sygn. i dat. p.d.: „S.Jaxa/1947”

**cena wywoławcza: 9 500 zł**  
estymacja: 16 000 – 20 000 zł





30

**Marian Mokwa**

(1889 Malary – 1987 Sopot)

*Pejzaż z jeziorem*

olej, płótno, 67,5 × 99,5 cm  
sygn. p.d.: „Mokwa”

**cena wywoławcza: 19 000 zł •**  
estymacja: 30 000 – 35 000 zł





31

**Marian Mokwa**

(1889 Malary – 1987 Sopot)

*Łódź na brzegu*

akwarela, papier, 15 × 28 cm  
w świetle passe-partout  
sygn. ołówkiem p. d.: „Mokwa”

**cena wywoławcza: 2 800 zł •**  
estymacja: 4 000 – 7 000 zł



32

**Henryk Baranowski**

(1932 Starogard Gdański – 2005 Gdynia)

*Henrykówka w Kamieniu, 1972 r.*

olej, tektura, 35 × 60 cm  
sygn. i opisany l. d.: „H. Baranowski/  
HENRYKÓWKA”  
na odwrocie nalepka autorska z tytułem  
pracy i rokiem powstania

**cena wywoławcza: 6 500 zł •**  
estymacja: 9 000 – 12 000 zł



„Baranowski należał do wąskiego grona malarzy marynistów, którzy mieli prawdziwy kontakt z morzem. Dla marynisty udział w rejsach to cenna nauka, pozwalająca dobrze poznać ten żywioł we wszystkich fazach jego wewnętrznego życia. Nic dziwnego, że w przedstawieniach jednostek, zarówno marynarki wojennej, jak i floty handlowej, a także – najtrudniejszych dla malarza – żaglowców, Henryk Baranowski nie ma sobie równych znając morską rzeczywistość, potrafi oddać ich charakter, trafnie przedstawić ożaglowanie i olinowanie”

W. Zmorzyński, „Henryk Baranowski, malarstwo”. Gdynia 2003, s. 10



### 33

#### Henryk Baranowski

(1932 Starogard Gdański – 2005 Gdynia)

*Łódzie rybackie*, 1990 r.

olej, tektura, 28 × 42 cm  
sygn. l. d.: „H. Baranowski”  
na odwrocie autorska nalepka z odręcznie  
wpisanym tytułem, wymiarami oraz datą  
powstania.

**cena wywoławcza: 4 800 zł •**  
estymacja: 8 000 – 10 000 zł

„W bogatej zarówno pod względem tematycznym, jak i ilościowym (namalował ok. 3500 obrazów) twórczości artysty marynistyka zajmuje czołowe miejsce. „Zwyktł mawiać: „Morze nie umie pozować, jest w ciągłym ruchu. To, co zamierzasz namalować, musisz zrobić szybko...”. Tworzył więc szybko, zachłannie, zauroczony wibrującymi kolorami rzeczywistości. Zawsze jednak wychodził poza schematy, poszukiwał własnej drogi, czasem tej pod prąd. W czasach, gdy większość malarzy preferowała abstrakcję, pozostał realistą, wiernym swojemu widzeniu świata”

M.Kowalski, Henryk Baranowski, Malarstwo, Muzeum Gdyni 2013 r. mat. Prasowe

34

Henryk Baranowski

(1932 Starogard Gdański – 2005 Gdynia)

Na brzegu

olej, tektura, 30 × 40 cm  
sygn. p. d.: „H.Baranowski”

- Pochodzenie:
- Kolekcja prywatna.
  - Zakup z atelier artysty około 1998–2002 r.

**cena wywoławcza: 4 800 zł •**  
estymacja: 8 000 – 10 000 zł







35

**Eugeniusz Dzierzencki**

(1905 Warszawa – 1990 Sopot)

*Barki na wybrzeżu*, 1937 r.

olej, płyta, 17 × 21,5 cm

sygn. p. d.: „E. Dzierzencki”,

opis. i dat. l. d.: „W.Wieś – 1937 r.”

na odwrocie nalepka z opisem pracy

**cena wywoławcza: 2 800 zł •**

estymacja: 4 000 – 7 000 zł



36

**Eugeniusz Dzierzencki**

(1905 Warszawa – 1990 Sopot)

*Kuter na morzu*

olej, tektura, 24,5 × 33 cm

w świetle oprawy

sygn. l. d.: „E.Dzierzencki”

**cena wywoławcza: 3 800 zł •**

estymacja: 5 000 – 7 000 zł





37

### Jan Gasiński

(1903 Wólka Grodziska – 1967 Gdynia)

#### *Kwiaty*

akwarela, papier, 41 × 32 cm  
w świetle passe-partout  
sygn. l. d.: „JGasiński”

**cena wywoławcza: 1 900 zł •**  
estymacja: 2 500 – 3 500 zł



38

### Henryk Baranowski

(1932 Starogard Gdański – 2005 Gdynia)

#### *Polne kwiaty, 1992 r.*

olej, płótno, 70 × 50 cm  
sygn. p. d.: „H. Baranowski”

**cena wywoławcza: 8 000 zł •**  
estymacja: 10 000 – 12 000 zł





39

**Henryk Baranowski**

(1932 Starogard Gdański – 2005 Gdynia)

*Kamień*, 1974 r.

akwarela, papier, 46,5 × 72,5 cm  
w świetle passe-partout  
sygn., dat. i opisany l. d.: „H. Baranowski/  
Kamień 1974”

**cena wywoławcza: 4 800 zł •**  
estymacja: 6 000 – 8 000 zł



40

**Henryk Baranowski**

(1932 Starogard Gdański – 2005 Gdynia)

*Świnoujście*

akwarela, papier, 24 × 34,5 cm  
w świetle passe-partout  
sygn. i opisany w l. d.: „Świnoujście/H.  
Baranowski”

**cena wywoławcza: 1 300 zł •**  
estymacja: 2 000 – 3 000 zł



41

**Antoni Suchanek**

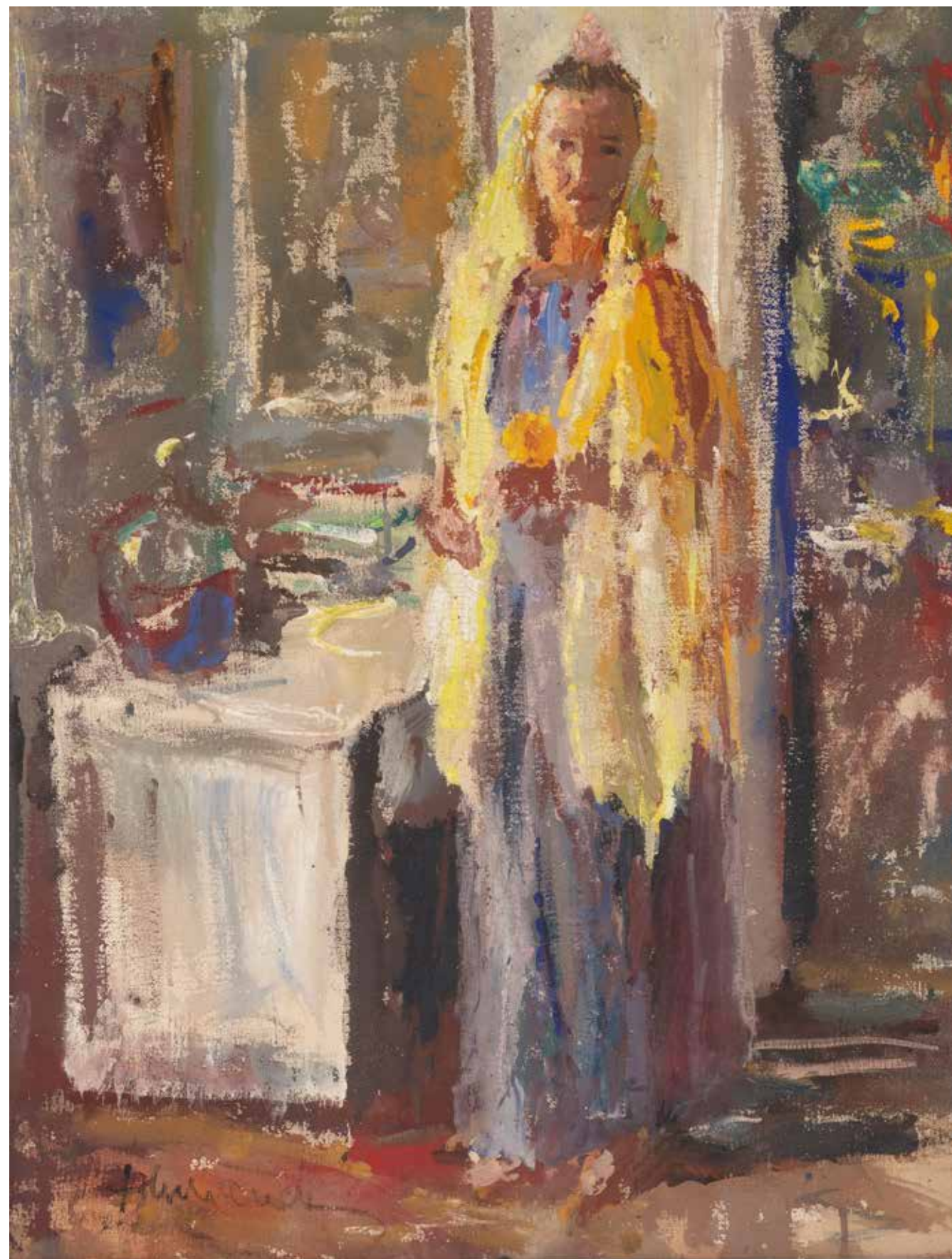
(1901 Rzeszów – 1982 Gdynia)

*Kwiat lotosu*, 1975 r.

olej, płótno, 77 × 60 cm  
sygn. l. d.: „A. Suchanek”  
opisany na odwrocie: „A.SUCHANEK/  
Kwiat lotos/A”; poniżej: „Z cyklu/Rok  
1975/Kobiety”

**cena wywoławcza: 11 000 zł •**

estymacja: 13 000 – 15 000 zł







42

Wiktor Korecki

(1890 Kamieniec Podolski –  
1980 Milanówek)

Pejzaż zimowy

olej, płótno, 47 × 68 cm  
sygn. l. d.: „WIKTOR KORECKI”

**cena wywoławcza: 9 500 zł •**  
estymacja: 12 000 – 15 000 zł



43  
**Michał Gorstkin-Wywiórski**  
 (1861 Warszawa – 1926 Berlin)

*Statek na morzu*  
 olej, deska, 18 × 29 cm  
 sygn. p. d.: „m. g. Wywiórski”

**cena wywoławcza: 5 500 zł**  
 estymacja: 7 000 – 8 000 zł



44  
**Michał Gorstkin-Wywiórski**  
 (1861 Warszawa – 1926 Berlin)

*W porcie*  
 olej, tektura, 48 × 66 cm  
 w świetle oprawy  
 sygn. l. d.: „M. G. Wywiórski”

**cena wywoławcza: 9 500 zł**  
 estymacja: 15 000 – 20 000 zł





45

**Michał Gorstkin-Wywiórski**

(1861 Warszawa – 1926 Berlin)

*Rzeka zimą*

kredka, węgiel, papier, 46,5 × 69 cm  
w świetle oprawy  
sygn. l. d.: „M. G. Wywiórski”

**cena wywoławcza: 7 000 zł**  
estymacja: 10 000 – 12 000 zł



46

**Mieszko Jabłoński**

(1892 Lublin – 1965 Kraków)

*Pejzaż o zmierzchu*

olej, tektura, 53,5 × 42,5 cm  
sygn. p. d.: „MMJabłoński”

**cena wywoławcza: 2 800 zł •**  
estymacja: 5 000 – 6 000 zł



47

**Piotr Le Brun**

(1802–1879)

*Portret kobiety z perłami*

olej, płótno, 46 × 38 cm (owal)  
sygn. u dołu po lewej: „P. Lebrun”

**cena wywoławcza: 19 000 zł**  
estymacja: 35 000 – 40 000 zł



48

**Malarz nierozpoznany**

(II poł. XIX w.)

*Portret kobiety w czerwonej sukni*

olej, płótno, 48 × 42 cm

**cena wywoławcza: 4 400 zł**  
estymacja: 7 000 – 10 000 zł





49  
**Erno Erb**  
 (1878 lub 1890 Lwów – 1943 tamże)

*Przekupki*  
 olej, tektura, 24 × 34 cm  
 sygn. l. d.: „Erb”

**cena wywoławcza: 9 500 zł**  
 estymacja: 13 000 – 15 000 zł



50  
**Wincenty Wodzinowski**  
 (1866 Igołomia k. Miechowa – 1940 Kraków)

*Odpoczynek*  
 olej, tektura, 67 × 98 cm  
 sygn. p. d.: „W. Wodzinowski”

**cena wywoławcza: 9 500 zł**  
 estymacja: 13 000 – 15 000 zł





51

## Zofia Stryjeńska

(1891 Kraków – 1976 Genewa)

*Chtopka z okolic Lublina, z teki*  
*„Polish Peasants’ Costumes”,*  
 1939 r.

pochoir ręcznie kolorowany gwaszem,  
 papier, 39,5 × 28 cm (arkusz)

sygn. na płycie p. d.: „Z. STRYJEŃSKA”  
 plansza nr XXXIII

Praca pochodzi z Teki: „Z. Stryjeńska, Polish peasants costumes. With introduction and notes by Thadee Seweryn, Curator of Ethnographical Museum in Cracow, Nice 1939. Published by C. Szwedzicki”

**cena wywoławcza: 4 000 zł**

estymacja: 5 000 – 6 000 zł



52

## Zofia Stryjeńska

(1891 Kraków – 1976 Genewa)

*Hucutka z Worochty, z teki*  
*„Polish Peasants’ Costumes”,*  
 1939

pochoir ręcznie kolorowany gwaszem,  
 papier, 40 × 28 cm (arkusz)

sygn. na płycie p. d.: „Z. STRYJEŃSKA”  
 plansza nr XIX

Praca pochodzi z Teki: „Z. Stryjeńska, Polish peasants costumes. With introduction and notes by Thadee Seweryn, Curator of Ethnographical Museum in Cracow, Nice 1939. Published by C. Szwedzicki”

**cena wywoławcza: 4 000 zł**

estymacja: 5 000 – 6 000 zł





53

### Jan Stanisławski

(1860 Olszana/Ukraina – 1907 Kraków)

*Chorągiew, dzbanek (praca dwustronna)*

otówek, akwarela, papier, 7 × 10 cm  
w świetle oprawy  
opisany u dołu: Stanisławski/szkicownik;  
na odwrocie przedstawienie chorągwi

**cena wywoławcza: 1 400 zł**  
estymacja: 2 000 – 4 000 zł



54

### Józef Mehoffer

(1869 Ropczyce – 1946 Wadowice)

*Studium dłoni*

węgiel, papier, 43,5 × 27,5 cm  
w świetle passe-partout

**cena wywoławcza: 2 800 zł**  
estymacja: 4 000 – 5 000 zł



55

**Roman Bratkowski**

(ur. 1869 Lwów – zm. 1954 Wieliczka)

*Hadle*, 1911 r.

olej, płyta, 70 × 93 cm  
 sygn. dat. i opisany p. d.: „Bratkowski  
 Hadle 1911”

**cena wywoławcza: 9 500 zł •**  
 estymacja: 13 000 – 18 000 zł



56

**Paul Weimann**

(1867 Wrocław -1945 Jelenia Góra)

*Pejzaż zimowy*

olej, płótno, 35 × 52,5 cm  
 sygn. p. d.: „P.Weimann.”

**cena wywoławcza: 3 800 zł**  
 estymacja: 7 000 – 9 000 zł





57

**Adam Pełczyński**

(1865 Gorlice – 1926)

*Pejzaż zimowy*

olej, tektura, 65 × 93 cm

sygn. p. d.: „Adam Pełczyński”

na odwrocie fragment naklejki wystawowej z opisem pracy: „Adam Pełczyński/  
München”

**cena wywoławcza: 9 500 zł**

estymacja: 20 000 – 25 000 zł



58

**Józef Kasarab**

(ur. 1906–?)

*Zima*

olej, płyta, 59,5 × 72,5 cm

sygn. p. d.: „KASARAB”

**cena wywoławcza: 12 000 zł**

estymacja: 15 000 – 20 000 zł



59

**Robert F. Curry**

(1872 Boston – 1955 Riederau/  
Ammersee)

*Pejzaż zimowy*

olej, płótno, 81 × 101 cm  
sygn. l. d.: „R. F.Curry”

**cena wywoławcza: 8 500 zł •**  
estymacja: 10 000 – 13 000 zł







60

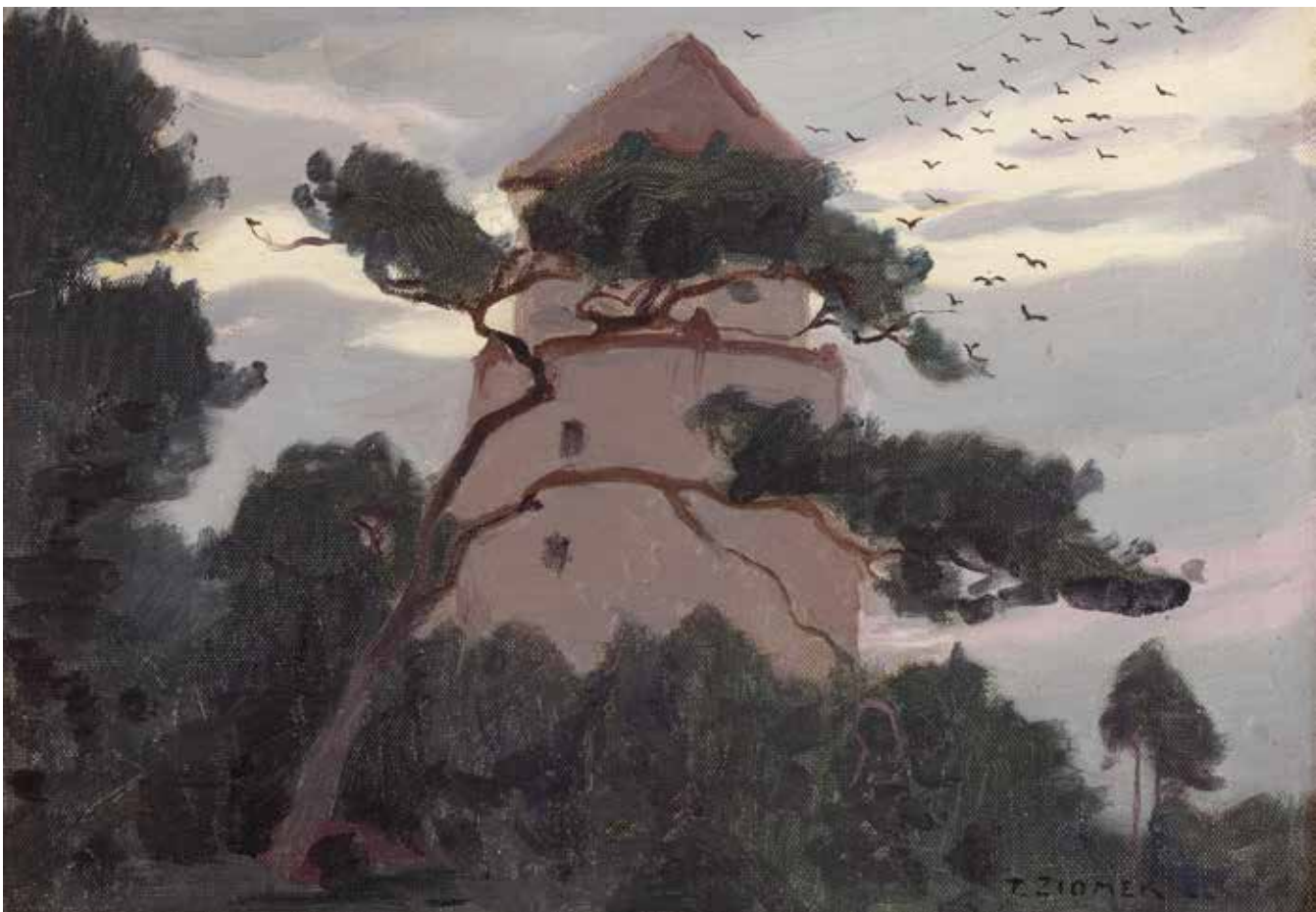
**Stanisław Żurawski**

(1889 Krosno – 1976 Kraków)

*Na wydmach nadmorskich*

olej, płótno, 40 × 50,5 cm  
sygn. p. d.: „St. Żurawski”

**cena wywoławcza: 3 600 zł •**  
estymacja: 6 000 – 8 000 zł



61

**Teodor Ziomek**

(1874 Skierniewice – 1937 Warszawa)

*Latarnia morska*

olej, tektura, 30,5 × 42 cm  
sygn. p. d.: „T. ZIOMEK”

**cena wywoławcza: 4 200 zł**  
estymacja: 6 000 – 8 000 zł





62  
Malarz nieokreślony

*Drzewa*  
olej, płótno, 50 × 73 cm  
**cena wywoławcza: 500 zł**  
estymacja: 1 000 – 1 500 zł



63  
Josephine Schaller  
(1889–1965)

*Pejzaż górski*, 1935 r.  
olej, płótno, 56 × 73 cm  
sygn. i dat. l. d.: „Jos.Schaller 35”  
**cena wywoławcza: 450 zł •**  
estymacja: 1 000 – 2 000 zł





64

**Michał Gorstkin-Wywiórski**  
(1861 Warszawa – 1926 Berlin)  
**przypisywany**

*Morze*

olej, płótno, 100,5 × 124,5 cm

**cena wywoławcza: 5 500 zł**  
estymacja: 7 500 – 10 000 zł



65

**Stefan Brzozowski**  
(1911–1978)

*Urwisty brzeg morski*

olej, tektura, 48,5 × 60 cm  
na odwrocie napis odręczny:  
„Brzozowski mąż Maślakiewicz”

**cena wywoławcza: 3 500 zł •**  
estymacja: 5 000 – 6 000 zł

66

**Eugen Nietke**

(1880-?)

*Tęcza*

olej, płótno, 60 × 109,5 cm

sygn. l. d.: „Eugen Nietke”

**cena wywoławcza: 3 800 zł**

estymacja: 6 000 – 8 000 zł







67

**Rudolf Priebe**

(1889–1956 Rudolfstadt)

*Pod żaglami*

olej, płyta, 60 × 80 cm  
sygn. l. d.: „Priebe”

**cena wywoławcza: 1 500 zł •**  
estymacja: 2 500 – 3 500 zł



68

**Rudolf Priebe**

(1889–1956 Rudolfstadt)

*Łodzie u brzegu*

olej, płyta, 58 × 79 cm w świetle oprawy  
sygn. l. d.: „Priebe”

**cena wywoławcza: 1 500 zł •**  
estymacja: 2 500 – 3 500 zł





69

### Malarz nieokreślony

(1 poł. XX w.)

*Portret damy w kapeluszu, 1920 r.*

pastel, tektura, 88 × 63 cm

w świetle oprawy

sygn., i dat. p.d.: „(nieczytelnie)/1920”

**cena wywoławcza: 5 500 zł**

estymacja: 7 500 – 9 000 zł



70

### Aleksander Augustynowicz

(1865 Iskrzynia – 1944 Warszawa)

*Cyklameny*

akwarela, papier, 53,5 × 36 cm

w świetle passe-partout

sygn. p.d.: „Augustynowicz”

**cena wywoławcza: 6 000 zł**

estymacja: 8 000 – 10 000 zł





71

**Stanisław Janowski**

(1866 Kraków – 1942 tamże)

*Pejzaż*

olej, płyta, 20,5 × 37 cm  
sygn. i dat. p. d.: „St.Janowski 1922”

**cena wywoławcza: 2 800 zł**  
estymacja: 3 500 – 5 000 zł



72

**Wincenty Wodzinowski**

(1866 Igołomia k. Miechowa –  
1940 Kraków)

*Pejzaż z rzeką*

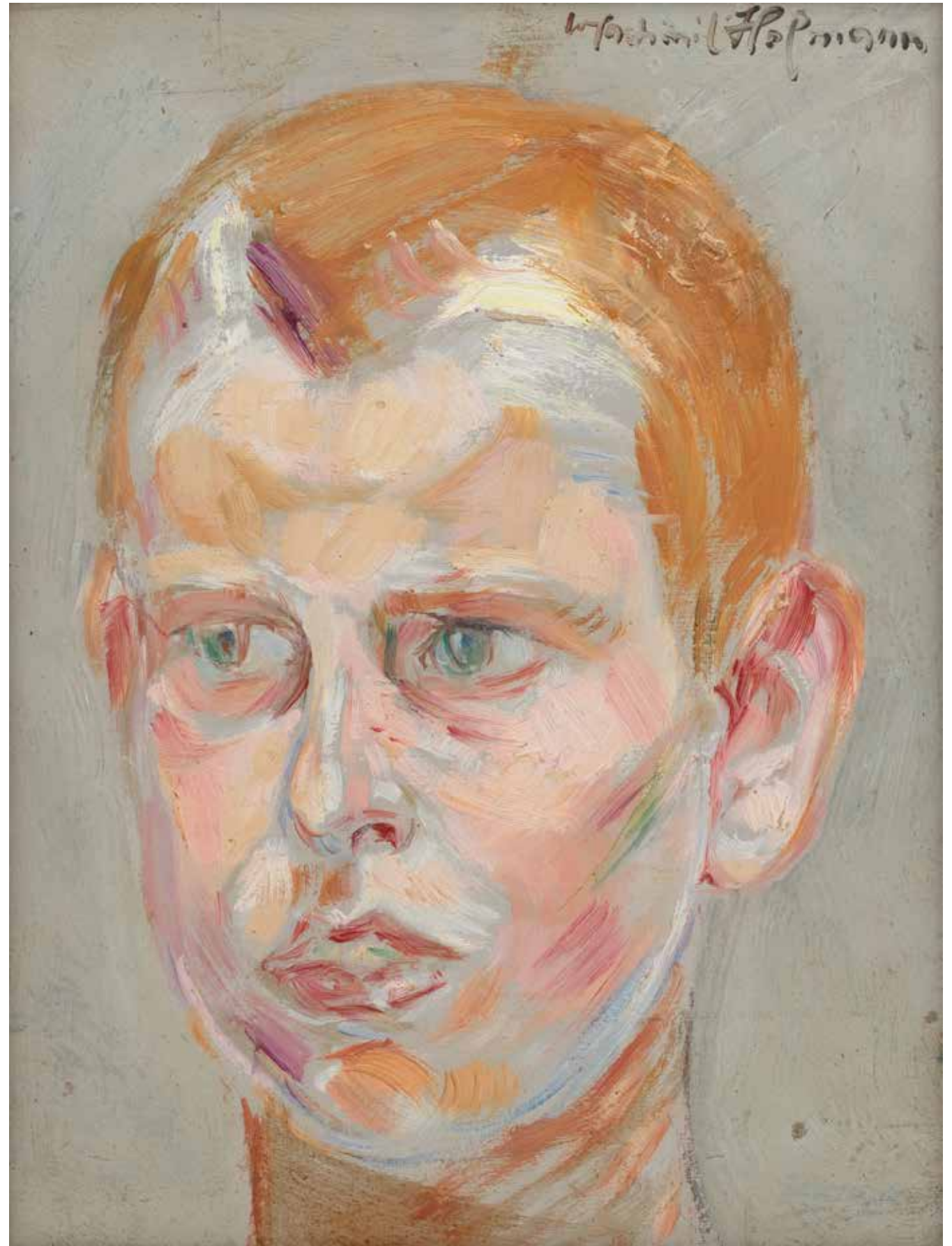
olej, tektura fakturowana, 69 × 48 cm  
sygn. i opisany p. d.: „W. Wodzinowski/...  
(dalej nieczytelnie) ”

**cena wywoławcza: 1 900 zł**  
estymacja: 4 500 – 5 500 zł



„Willa przy ulicy Spadzistej 16 przypomina w ciągu dnia przedszkole. Pełna jest dzieci w różnym wieku i różnych zabawek. W ogrodzie np. czynna jest piaskownica, huśtawki, drabinki. Malarz nie ma w tym czasie dorosłych modeli tylko dzieci” (B. Czajkowski, „Portret z pamięci”, Wrocław 1971 r., s. 134.). Życie codzienne w domu Hofmanów opisał Sztaydynger w „Tęczy”: „Czy zastaliśmy państwo w domu? Tak, państwo są w domu, proszę do ogrodu [...]. Nim dobiliśmy do pana Wlastimila, którego olśniewająco biała i prześlicznie wyprasowana koszula oraz olbrzymi kapelusz z daleka widać, uderza nas osobiwa tyraljerka. W piasku środkowego tarasu kwitną w grupach po dwie, trzy osóbkę różnorako ubrane dziewczęta i chłopaki. Płowowłose i modrookie, czarnowłose i piwnookie, czyste, a częściej umorusane bractwo, w miłej towarzyskiej pogwarce ledwie okiem rzuciwszy na przybysza, a już powraca do babek z piasku. [...] Oto dzieci z najbliższego sąsiedztwa Hofmana, dzieci tak zwanych „elementów” podmiejskich. Mordy częstokroć odrapane, włosy jak badyle, ale jeszcze z owym czarodziejskim puszkim młodości. Całe hordy dzieciaków siedzą w piasku, bawią się w krokieta [...]. Jeden dzieciak pozuje, reszta się bawi. [...] Stajemy na najmniejszym tarasie. Hofman robi kilka kroków, przekłada pendzel do lewej ręki i wita nas uprzejmie. Model i obraz zdają się niecierpliwić. Pan Wlast odprawia chłopca: „Idź się pobawić chwilę, zaraz cię zawołam, pozowałeś mi już dziesięć minut”.

(B. Danielska, „W Szklarskiej Porębie, wszystkie drogi prowadzą do Wlastimilówki”, Szklarska Poręba 2017, s. 105.)



73

## Wlastimil Hofman

(1881 Praga – 1970 Szklarska Poręba)

### Portret chłopca

olej, tektura, 26,5 × 20,5 cm  
sygn. p. g.: „Wlastimil Hofman”

**cena wywoławcza: 9 500 zł •**  
estymacja: 13 000 – 18 000 zł





74

**Władysław Hofman**

(1881 Praga – 1970 Szklarska Poręba)

*Pejzaż*

akwarela, papier, 24 × 27 cm  
 sygn. monogramem wiązonym p. d.: „WH”  
 na odwrocie zapisany ołówkiem tytuł:  
 „wieczór/światelko latarni”  
 Do pracy dołączone potwierdzenie autentyczności z 2019 r. Wacława Jędrzejczaka (1928–2020), wieloletniego przyjaciela Władysława i jego spadkobiercy w Szklarskiej Porębie. Przez ponad 50 lat Jędrzejczak prowadził muzeum artysty w jego domu we Władysławówce. Według tradycji praca pochodzi z okresu podróży artysty do Palestyny

**cena wywoławcza: 3 200 zł •**  
 estymacja: 4 000 – 5 000 zł



75

**Władysław Hofman**

(1881 Praga – 1970 Szklarska Poręba)

*Autoportret, 1946 r.*

tusz, papier, 20 × 16 cm  
 sygn., dat. i opisany p. d.: „Władysław Hofman/24/1946/Kraków”  
 Do pracy dołączone potwierdzenie autentyczności z 2019 r. Wacława Jędrzejczaka (1928–2020), wieloletniego przyjaciela Władysława i jego spadkobiercy w Szklarskiej Porębie. Przez ponad 50 lat Jędrzejczak prowadził muzeum artysty w jego domu we Władysławówce.

**cena wywoławcza: 2 800 zł •**  
 estymacja: 4 000 – 5 000 zł





76

**Jan Kazimierz Olpiński**

(1875 Lwów – 1936 tamże)

*Chata*, 1935 r.

akwarela, papier,  
48,5 × 70 cm  
w świetle oprawy  
sygn. i dat. l. d.:  
„K.Olpiński/1935”

**cena wywoławcza:**

**1 900 zł**

estymacja:  
7 000 – 9 000 zł



78

**Jan Kazimierz Olpiński**

(1875 Lwów – 1936 tamże)

*Las*

akwarela, papier, 33 × 50 cm  
w świetle oprawy  
sygn. l. d.: „K.Olpiński”

**cena wywoławcza: 1 900 zł**

estymacja: 6 000 – 8 000 zł



77

**Jan Kazimierz Olpiński**

(1875 Lwów – 1936 tamże)

*Młyn*, 1931 r.

akwarela, papier,  
48 × 70 cm  
w świetle oprawy  
sygn. i dat. l. d.:  
„K.Olpiński 1931”

**cena wywoławcza:**

**1 900 zł**

estymacja:  
7 000 – 9 000 zł





79

### Adam Międzybłocki

(1883 Gryszkańce koło Sejn –  
1956 Gdańsk)

*Wilanów, 1955 r.*

akwarela, papier, 24,5 × 30 cm  
sygn. i dat. l. d.: „A. Międzybłocki 1955”

**cena wywoławcza: 950 zł •**

estymacja: 2 500 – 3 500 zł



80

### Adam Międzybłocki

(1883 Gryszkańce koło Sejn –  
1956 Gdańsk)

*Na polowaniu, 1954 r.*

akwarela, gwasz, papier, 35,5 × 41,5 cm  
w świetle passe-partout  
sygn. i dat. p. d.: „A. Międzybłocki/1954”

**cena wywoławcza: 950 zł •**

estymacja: 2 500 – 3 500 zł



81

**Piotr Stachiewicz**

(1858 Nowosiółki/Podole – 1938 Kraków)

*Odaliska z kolczykiem z perłą*

pastel, papier 44,5 × 59,5 cm  
w świetle oprawy  
sygn. p. d.: „P.STACHIEWICZ.”

**cena wywoławcza: 7 000 zł**  
estymacja: 10 000 – 15 000 zł



82

**Józef Seidenbeutel**

(1894–1923)

*Studium głowy kobiety,*  
1918/1919

ołówek, papier, 28 × 21,5 cm  
w świetle passe-partout  
p. d.: „dessin (?) J. Seidenbeutel/années  
1918–1919/(nieczytelnie) H. Berlewi/  
Paris ”  
na odwrocie studium głowy dziewczyny

**cena wywoławcza: 1 700 zł**  
estymacja: 3 500 – 4 000 zł





83

**Władysław Chmieleński**

(1911 Warszawa – 1979 tamże)

*Widok na wieżę Kościoła  
Nawiedzenia Najświętszej Maryi  
Panny w Warszawie*

olej, płótno, 35 × 50 cm  
sygn. p. d.: „Wł.Chmieleński”

**cena wywoławcza: 11 000 zł •**  
estymacja: 13 000 – 16 000 zł



84

**Carl Schmauk**

(1868–1947)

*Pejzaż miasteczka, 1942 r.*

olej, płótno, 49 × 59 cm  
sygn. i dat. p. d.: „C. Schmauk 1942”

**cena wywoławcza: 1 500 zł**  
estymacja: 2 000 – 3 000 zł





85

**Juliusz Holzmüller**

(1876 Bolechów – 1932 Lwów)

*Pejzaż z chatą*

akwarela, gwasz, papier, 32,5 × 46 cm  
w świetle oprawy  
sygn. l. d.: „Juliusz Holzmüller”

**cena wywoławcza: 1 700 zł**

estymacja: 2 500 -3 500 zł



86

**Malarz nieokreślony**

(XIX w.)

*Hetman Wielki Koronny  
Stanisław Żółkiewski*

olej, płótno, 53,5 × 51 cm  
na odwrocie napis: „STANISŁAW ŻOL-  
KIEWSKI KANCLERS. Y/HETMAN POLNI  
KORONNY./1620 Roku”

**cena wywoławcza: 9 500 zł**

estymacja: 12 000 – 14 000 zł





87

**Janusz Strzatecki**

(1902 Warszawa – 1983 tamże)

*Kwiaty w szklanym dzbanie*

olej, płyta, 46,5 × 37,5 cm  
sygn. p. d.: „Jast”

**cena wywoławcza: 3 400 zł •**  
estymacja: 4 000 – 5 000 zł



88

**Tadeusz Cybulski**

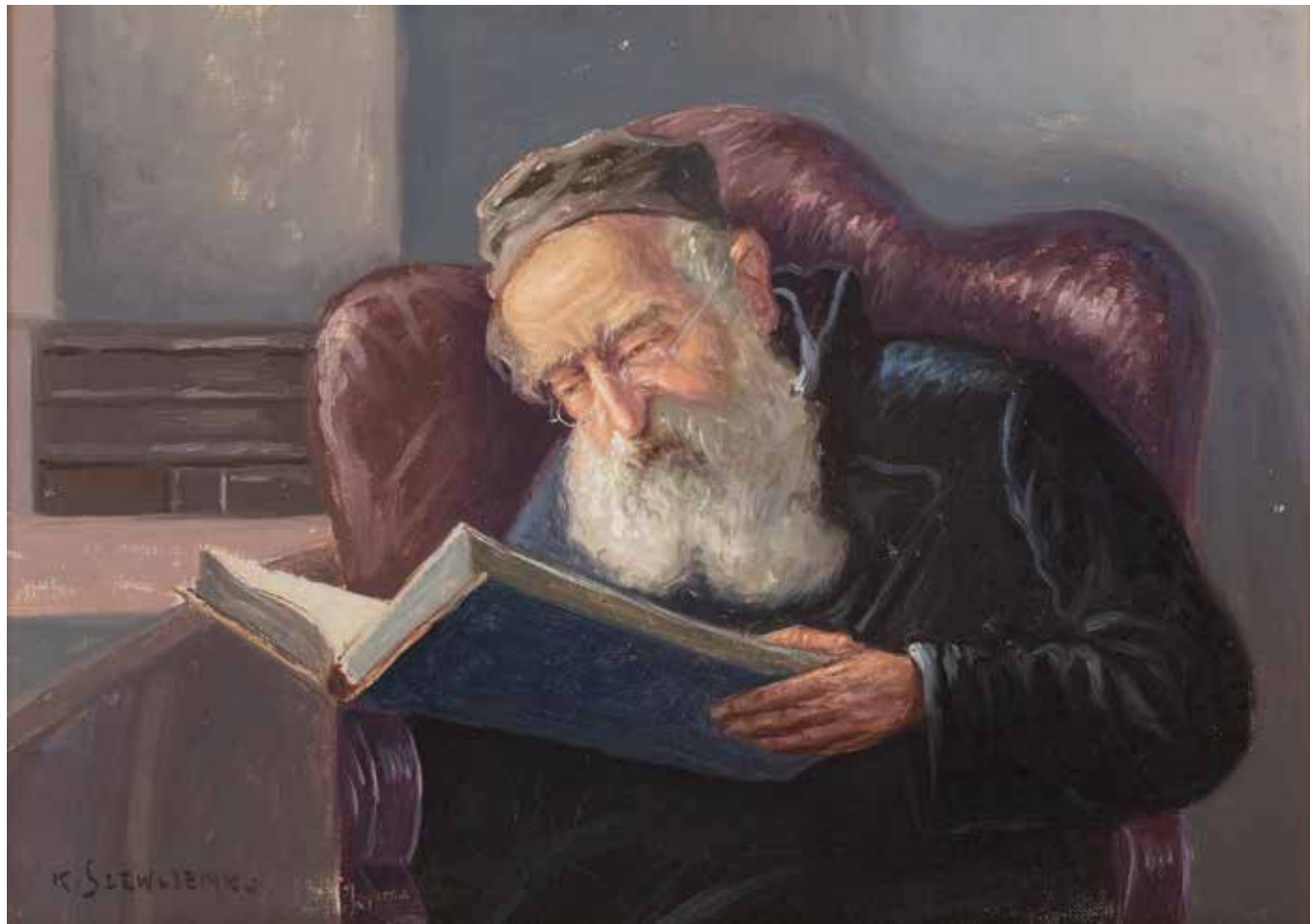
(1878 Kraków – 1954 tamże)

*Portret kobiety*

olej, płótno, 65 × 50 cm  
sygn. l. d.: „T. Cybulski”

**cena wywoławcza: 9 000 zł •**  
estymacja: 12 000 – 15 000 zł





89

**Konstanty Szewczenko**

(1910 Warszawa – 1991 tamże)

*Stary Żyd z księgą*

olej, płótno, 25 × 34,5 cm  
sygn. l.d.: „K.SZEWCZENKO”

**cena wywoławcza: 3 400 zł •**  
estymacja: 5 000 – 6 000 zł



90

**Mateusz Ludwik Hajdukiewicz**

(1886-?)

*Żydzi przed synagogą*

pastel, tektura 67,5 × 48 cm  
w świetle oprawy  
sygn. p. d.: „Hajdukiewicz”

**cena wywoławcza: 2 800 zł**  
estymacja: 4 000 – 5 000 zł





91

**Zygmunt Kaczówka**

(1915–1996)

*W górach*

olej, płótno, 50 × 78 cm  
sygn. p. d.: „Z. Kaczówka”

**cena wywoławcza: 1 900 zł •**  
estymacja: 4 000 – 5 000 zł



92

**Andrzej Malinowski**

(1885 Czempin – 1932 Poznań)

*Pejzaż zimowy*

olej, tektura, 8 × 13 cm  
w świetle passe-partout  
sygn. p. d.: „Andr. Malinowski”

**cena wywoławcza: 3 400 zł**  
estymacja: 4 000 – 5 000 zł





93

**Malarz nieokreślony**

(1 poł. XX w.)

*Akt siedzącej/Akt leżącej* (obraz dwustronny)

olej, płyta, 101 × 73 cm w świetle ramy  
na odwrocie akt leżącej kobiety

**cena wywoławcza: 1 800 zł**

estymacja: 4 000 – 5 000 zł



94

**Zofia Rudzka**

(1894–1976)

*Weranda*, 1973 r.

olej, płyta, 50 × 61 cm  
sygn. i dat. l. d.: „ZRudzka /1973”

**cena wywoławcza: 4 400 zł •**

estymacja: 6 000 – 7 000 zł



„Talent Epsteina ujawnia jednak swą prawdziwą skalę dopiero w najnowszych płótnach: martwych naturach, o kolorze konkretnym, cielesnym, aktywnym i zyskującym czystszy sens, Nie jest to kolor Courbeta. Choć kolor ten służy mu jedynie do wyrażenia „ciężaru” odwzorowywanego przedmiotu, jego gęstości, materii, podkreśla także jego plastyczność. Wyzyskuje cały potencjał plastyczny obiektu, który odtwarza nie tyle pod postacią widma, odbicia, czy „odpowiednika”, pozbawionego namacalnej realności, ile pod postacią ciała, zdrowego, ożywianego płynącą w nim młodą krwią, przesyconego świeżością. Patrzymy odąd na płótna Henryka Epsteina nie jak na cienie, fikcje barwne, ale jak na żywe istoty, wyposażone w mięśnie, tętnice i naczynia krwionośne, jak na istoty, których serca biją równym rytmem.”

W. George, Epstein, Paris 1931, s. 7–13.

95

Henryk Epstein

(1891 Łódź – 1944 Auschwitz)

*Martwa natura z kwiatami  
i owocami*

olej, płótno, 53 × 60 cm  
sygn. l. g.: H. Epstein

**cena wywoławcza: 32 000 zł**  
estymacja: 37 000 – 45 000 zł



96

**Alfred Aberdam**

(1894 Lwów – 1963 Paryż)

*Jeźdźcy*, 1955 r.

technika mieszana, papier, 48 × 50 cm

w świetle passe-partout

sygn. i dat. p. d.: „Aberdam 1955”

**cena wywoławcza: 3 800 zł •**

estymacja: 5 000 – 6 000 zł





W latach 1921–1950 mamy do czynienia z bardzo zdolnym malarzem, bacznym obserwatorem, artystą o wielkiej wrażliwości. W obrazach wracają tło i dalsze plany, dukt pędzla jest szybki i sprawny, lecz kubizm i jego teorie należą do przeszłości” – tak o malarstwie Haydena po odejściu artysty od estetyki kubizmu wspomina Pierre Celice, przyjaciel malarza. (Mistrzowie Ecole de Paris. Henri Hayden, red. A. Winiarski, Warszawa 2013, s. 17.) Od tego momentu pejzaż odgrywał główną rolę w twórczości Haydena. Odpoczywając od stylistyki kubistycznej w tych kompozycjach Hayden ujmował realistyczne przedstawienia krajobrazów, budując je świetlistą, płynną plamą barwną. Liczne podróże artysty po miasteczkach południowej Francji (między innymi Sanary, Cassis), przynosiły spowite słońcem widoki miejscowości, czy wtopione w górzyste tereny mające szczyty budynków miast i miasteczek. Hayden po mistrzowsku oddawał charakter i atmosferę tych miejsc.



97

## Henryk Hayden

(1883 Warszawa – 1970 Paryż)

*Pejzaż nadmorski*

olej, płótno, 31,5 × 53,5 cm

w świetle oprawy

sygn. l. d.: „Hayden”

**cena wywoławcza: 27 000 zł •**

estymacja: 35 000 – 45 000 zł



98

**Isaac Antcher**

(1899 Perecicina – 1992 Paryż)

*Pejzaż*

olej, płótno, 33 × 41 cm  
sygn. l. d.: „Antcher”

**cena wywoławcza: 2 800 zł •**  
estymacja: 5 000 – 7 000 zł



99

**Nathan Grunsweigh**

(1883 Kraków – 1956 Paryż)

*Place du Tertre w Paryżu* (praca  
dwustronna)

akwarela, otówek, papier, 26,5 × 37 cm  
w świetle passe-partout  
sygn.. p. d.: „Grunswigh”  
na odwrocie widok miejski

**cena wywoławcza: 9 000 zł •**  
estymacja: 12 000 – 13 000 zł







100

**Michel Adlen**

(1898 Łuck – 1980 Paryż)

*Okolice Honfleur, 1929 r.,*

olej, sklejka, 27 × 35 cm

sygn. p. d.: „Adlen”

na odwrocie napis autorski: „adlen/1929/  
Environ d'Honfleur.”

**cena wywoławcza: 1 300 zł •**

estymacja: 3 000 – 4 000 zł



101

**Rajmund Kanelba**

(1897 Warszawa – 1960 Londyn)

*Dziewczyna w chustce*

olej, sklejka, 48,5 × 34,5 cm

sygn. l. g.: „Kanelba”

**cena wywoławcza: 7 500 zł •**

estymacja: 10 000 – 12 000 zł





102

**Czesław Zawadziński**  
(1878–1936)

*Kwiaty*

olej, płyta, 60 × 74 cm  
sygn. p. d.: „Zawadziński”

**cena wywoławcza: 2 200 zł**  
estymacja: 5 000 – 8 000 zł



103

**Włodzimierz Terlikowski**  
(1873 Poraj – 1951 Paryż)

*Kwiaty*

olej, tektura, 39,5 × 56,5 cm  
sygn. p. d.: „W.Terlikowski”

**cena wywoławcza: 9 500 zł**  
estymacja: 12 000 – 13 000 zł

„W swoim stylu Terlikowski nie jest podobny do żadnego artysty i nie zawdzięcza nic jakiejsz szkole, nie jest dłużnikiem żadnej estetycznej tendencji – ani z przeszłości, ani współczesnej. Więc proszę nie starać się szukać u niego wiedzy, zdobytej kultury. Znajdziecie tu Państwo jedynie bardzo osobistą wizję, która przekraczając utarte granice, wybucha z żywiołową spontanicznością. Przede wszystkim nie szukajcie w jego malarstwie intelektu pewnie dokonującego wyboru swej drogi, środków wyrazu, swej rzeczywistości. Tu panem jest tylko intuicja. Nie ma przypomnień, odnośnień tak pomocnych w wytyczeniu granic, nie ma ułatwień służących orientacji przewodników. Ktoś powiedział – Guillaume Janneau, o ile sobie przypominam – że w obliczu natury Terlikowski jest zupełnie dziewiczy. To właśnie to. Terlikowski operuje na gorąco, proszę mi wybaczyć tę chirurgiczną metaforę. Ustawia się naprzeciwko wybranego motywu, przygląda mu się uważnie i kształtuje swą kompozycję na żywo. Nie ma ochłodzenia entuzjazmu, nie ma momentu zatrzymania w uniesieniu twórczym poprzez spokojnie pracę, w schronieniu pracowni. Ten wielki entuzjasta nigdy nie uszczuplił swego potencjału radości końcowymi owymi wykończeniami, wygładzeniem całości. [...] Nie oglądając się na nic, podczas jednego seansu, przez parę godzin, bez odczucia znużenia, bez zmęczenia, artysta maluje swój obraz – niezależnie od jego rozmiarów, od wagi tematu, od istoty przedstawianych szczegółów, od trudności, jakie przedstawia rozwiązanie problemów malarskich”.

J. Topass, [1932] w: A. Czarnocka, „Siła i życie. Włodzimierz Terlikowski (1873–1951). Malarstwo.” [kat. wystawy], Biblioteka Polska w Paryżu, 2012, s. 19





104

**Henryk Berlewi**

(1894 Warszawa – 1967 Paryż)

*Skrzypek*, 1943 r.

węgiel, papier, papier, 65 × 50 cm  
sygn. i dat. l. d.: „H. Berlewi. 43”

**cena wywoławcza: 9 000 zł •**  
estymacja: 11 000 – 13 000 zł



105

**Maurycy Mędrzycki (Mendjizky Maurice)**

(1890 Łódź – 1951 St. Paul de Vence)

*Dziewczynka*

węgiel, papier, 47,5 × 31,5 cm  
sygn. u dołu: „Mendjizky”

**cena wywoławcza: 5 500 zł**  
estymacja: 7 000 – 10 000 zł





106

### Zygmunt Menkes

(1896 Lwów – 1986 Riverdale)

*Portret mężczyzny*

ołówek, papier, 31 × 20 cm

sygn. i opisany p. d.: „dessin pour Chil Aronson/Menkes”

**cena wywoławcza: 3 200 zł •**

estymacja: 4 000 – 5 000 zł



107

### Maurycy Mędrzycki (Mendjizky Maurice)

(1890 Łódź – 1951 St. Paul de Vence)

*Kobieta w getcie warszawskim, 1950 r.*

tusz, papier, 28 × 22,3 cm

sygn. i dat. p.d.: „Mendjizky 1950”

**cena wywoławcza: 5 500 zł**

estymacja: 6 000 – 7 000 zł



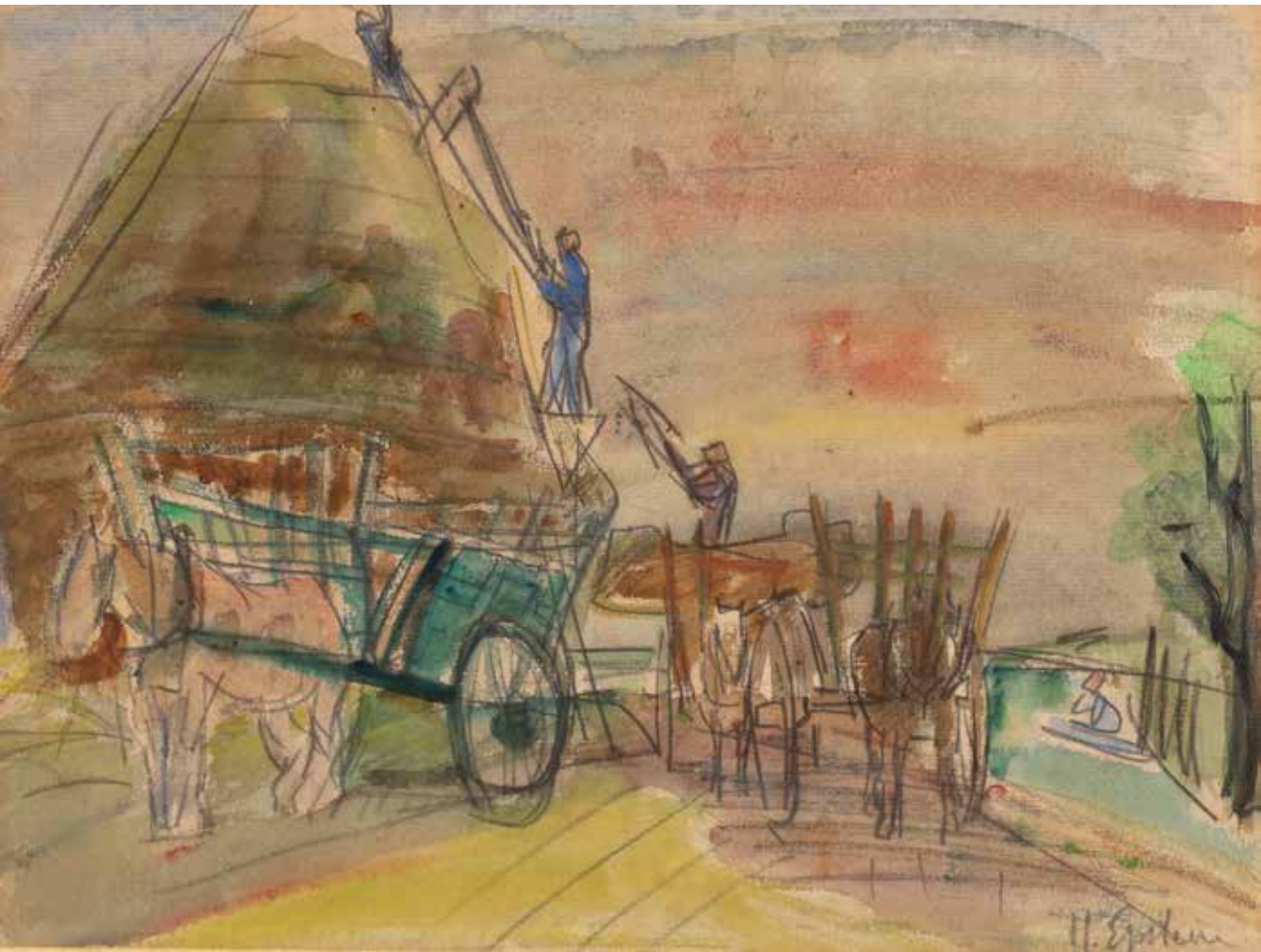


108  
**Henryk Hayden**  
 (1883 Warszawa – 1970 Paryż)

*Kobieta z kotem na kolanach,*  
 1946 r.

ołówek, papier, 30,5 × 46,5 cm  
 sygn. p. d.: „Hayden 46”  
 u dołu dedykacja

**cena wywoławcza: 1 700 zł •**  
 estymacja: 3 000 – 4 000 zł



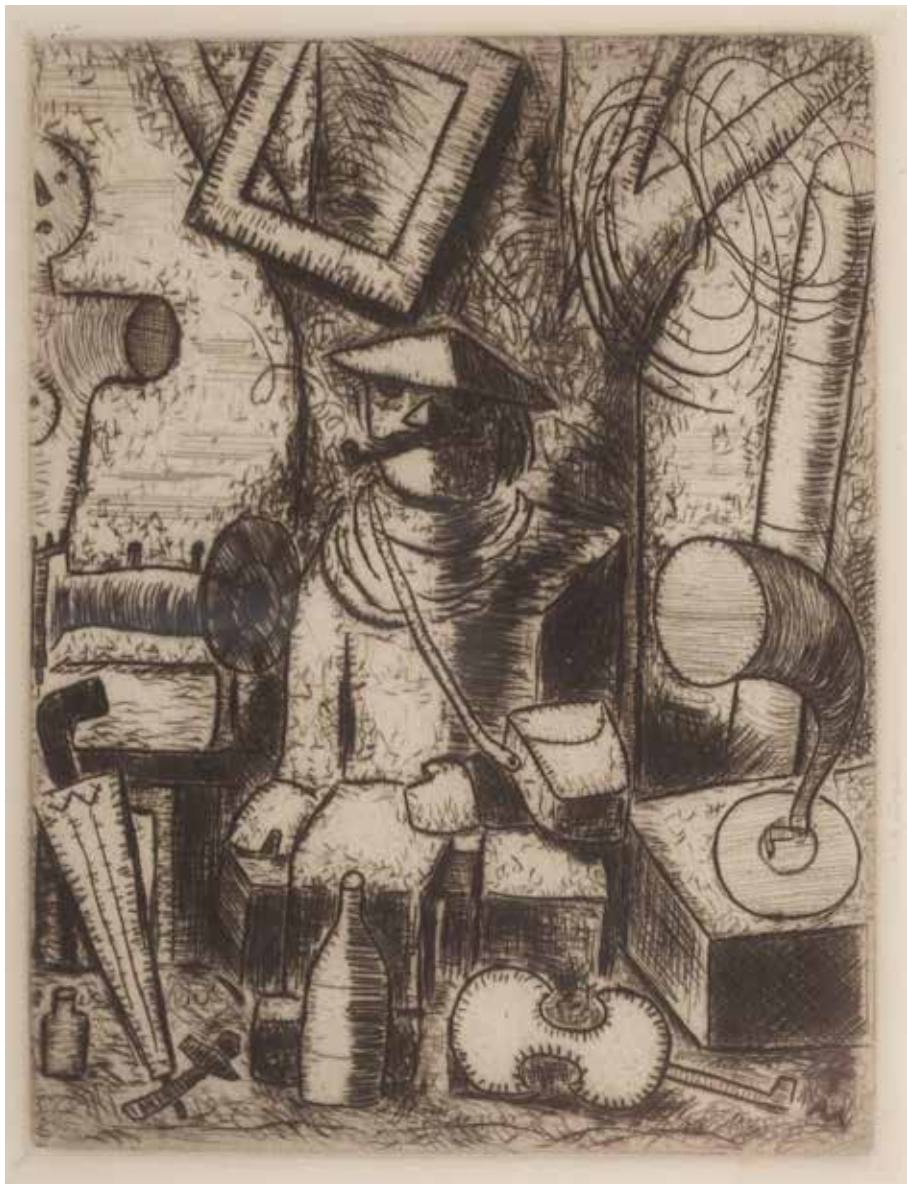
109  
**Henryk Epstein**  
 (1891 Łódź – 1944 Auschwitz)

*Zbiory*

technika mieszana, papier, 23,5 × 31 cm  
 w świetle passe-partout  
 sygn. ołówkiem p. d.: „H.Epstein”

**cena wywoławcza: 4 800 zł**  
 estymacja: 6 000 – 7 000 zł





110

### Tadeusz Makowski

(1882 Oświęcim – 1932 Paryż)

*Handlarz starzyzną*  
(*L'Antiquaire*), ok. 1930 r.

akwaforta, 14 × 11 cm (odcisk płyty), 23 × 16 cm w świetle passe-partout  
sygn. na płycie monogramem p. d.: „T/M”  
Ilustracja do książki Noela Bureau  
„Marche aux Puces” wydanej w Paryżu  
w 1930 r.

Analogiczna praca opisana i reproduko-  
wana:

Władysława Jaworska, „Tadeusz Makow-  
ski”, Wrocław 1976 r., il. 127

**cena wywoławcza: 2 800 zł**

estymacja: 5 000 – 7 000 zł



111

### Eugeniusz Zak

(1884 Mogilno – 1926 Paryż)

*Szczęśliwa rodzina*

miękki werniks, papier, 21,5 × 17 cm  
w świetle passe-partout

**cena wywoławcza: 1 700 zł**

estymacja: 2 000 – 2 500 zł



112

### Eugeniusz Zak

(1884 Mogilno – 1926 Paryż)

*Chtopiec z harmonią*

miękki werniks, papier, 16,3 × 10,4 cm  
(odcisk płyty), 24,5 × 19,5 cm (arkusz)

**cena wywoławcza: 700 zł**

estymacja: 1 000 – 1 200 zł





113

### Jean Peské

(1870 Gotta/Ukraina-1949 Le Mans)

*Pomnik Karola Wielkiego (przy  
Katedrze Notre Dame w Paryżu)*

tusz, akwarela, papier, 48 × 63 cm  
w świetle ramy  
sygn. i opisany p. d.: „Peské/La statue de  
Charlemagne”

**cena wywoławcza: 2 200 zł**

estymacja: 4 000 – 5 000 zł



114

### Józef Popczyk

(1890 Brzeziny k. Krakowa –  
1971 Chorzów)

*Pałac Elizejski*

olej, tektura, 40 × 31 cm  
sygn. p. d.: „J. Popczyk”  
opisany na odwrocie:  
„Le Palais de l'Élysée”

**cena wywoławcza: 2 000 zł •**

estymacja: 3 500 – 5 000 zł





115  
**Mojżesz Kisling**  
 (1891 Kraków – 1953 Sanary-sur-Mer)

*Portret kobiety*  
 akwatinta, papier, 61 × 43,5 cm  
 (kompozycja), 65,5 × 46 cm  
 w świetle passe-partout  
 sygn. ołówkiem p. d.: „Kisling” opis. l. d.  
 ołówkiem: „Epreuve d’ artiste”

**cena wywoławcza: 12 500 zł •**  
 estymacja: 15 000 – 20 000 zł



116  
**Mojżesz Kisling**  
 (1891 Kraków – 1953 Sanary-sur-Mer)

*Cyganka*  
 litografia barwna, papier, 58,5 × 48 cm  
 (kompozycja), 61,5 × 50 cm  
 w świetle passe-partout  
 l. d. ołówkiem: „54/150” oraz p. d.:  
 owalny wycisk „ATELIER KISLING”  
 i podpis ołówkiem: „Jean Kisling”

**cena wywoławcza: 2 200 zł**  
 estymacja: 3 000 – 3 500 zł





117

### Mojżesz Kisling

(1891 Kraków – 1953 Sanary-sur-Mer)

#### *Chłopiec w berecie*

litografia barwna, papier, 59,5 × 44,5 cm

(kompozycja), 76 × 56 cm (arkusz)

I. d. otówkiem: „76/150” oraz p. d.:

owalny wy – cisk „ATELIER KISLING”

i podpis otówkiem: „Jean Kisling”

**cena wywoławcza: 1 500 zł**

estymacja: 3 000 – 3 500 zł



118

### Mojżesz Kisling

(1891 Kraków – 1953 Sanary-sur-Mer)

#### *Ewa*

litografia barwna, papier, 54,5 × 46 cm

(kompozycja), 71,5 × 54,5 cm (arkusz)

I. d. otówkiem: „H.C./25 Y” oraz p. d.:

owalny wycisk „ATELIER KISLING” i

podpis otówkiem: „Jean Kisling”

**cena wywoławcza: 1 900 zł**

estymacja: 2 500 – 3 500 zł





119

**Mojżesz Kisling**

(1891 Kraków – 1953 Sanary-sur-Mer)

*Mimozy*

litografia barwna, papier,  
54 × 75,5 cm (arkusz)  
l. d. otówkiem: „61/150” oraz p. d.:  
owalny wycisk „ATELIER KISLING”  
i podpis otówkiem: „Jean Kisling”

**cena wywoławcza: 1 900 zł**  
estymacja: 2 500 – 3 000 zł



120

**Mojżesz Kisling**

(1891 Kraków – 1953 Sanary-sur-Mer)

*Kwiaty*

litografia barwna, papier,  
54 × 75,5 cm (arkusz)  
l. d. otówkiem: „35/150” oraz p. d.:  
owalny wycisk „ATELIER KISLING”  
i podpis otówkiem: „Jean Kisling”

**cena wywoławcza: 1 900 zł**  
estymacja: 2 500 – 3 000 zł





121

**Henryk Hayden**

(1883 Warszawa – 1970 Paryż)

*Martwa natura*

litografia barwna, papier, 55 × 74,5 cm  
w świetle passe-partout  
sygn. ołówkiem p. d.: „Hayden” oraz  
opisany l. d.: „Epreuve d’Artiste”

**cena wywoławcza: 2 000 zł •**  
estymacja: 2 600 – 3 600 zł

122

**Henryk Hayden**

(1883 Warszawa –  
1970 Paryż)

*Pejzaż*

litografia barwna,  
papier,  
56 × 75,5 cm  
sygn. ołówkiem  
p. d.: „Hayden”  
oraz opisany l. d.:  
„Epreuve d’Artiste”

**cena wywoławcza:**  
**1 800 zł •**  
estymacja:  
2 200 – 3 000 zł



123

**Henryk Hayden**

(1883 Warszawa –  
1970 Paryż)

*Pejzaż, 1969 r.*

litografia barwna,  
papier, 56 × 76 cm  
sygn. i dat. ołówkiem  
p. d.: „Hayden 69”  
oraz opisany l. d.:  
„Epreuve d’Artiste”

**cena wywoławcza:**  
**2 200 zł •**  
estymacja:  
2 400 – 3 000 zł





124

**Antoni  
Uniechowski**

(1903 Wilno –  
1976 Warszawa)

*Kareta*

tusz, papier,  
19,5 × 20,5 cm  
sygn. śr. p.: „AU”  
na odwrocie u dołu:  
„WŁADCA METALI  
I OLENA kochająca  
złoto”  
Ilustracja do książki  
„Baśnie Narodów  
Związku Radziec-  
kiego”

**cena wywoławcza:**  
**900 zł •**

estymacja:  
1 300 – 2 000 zł



125

**Antoni  
Uniechowski**

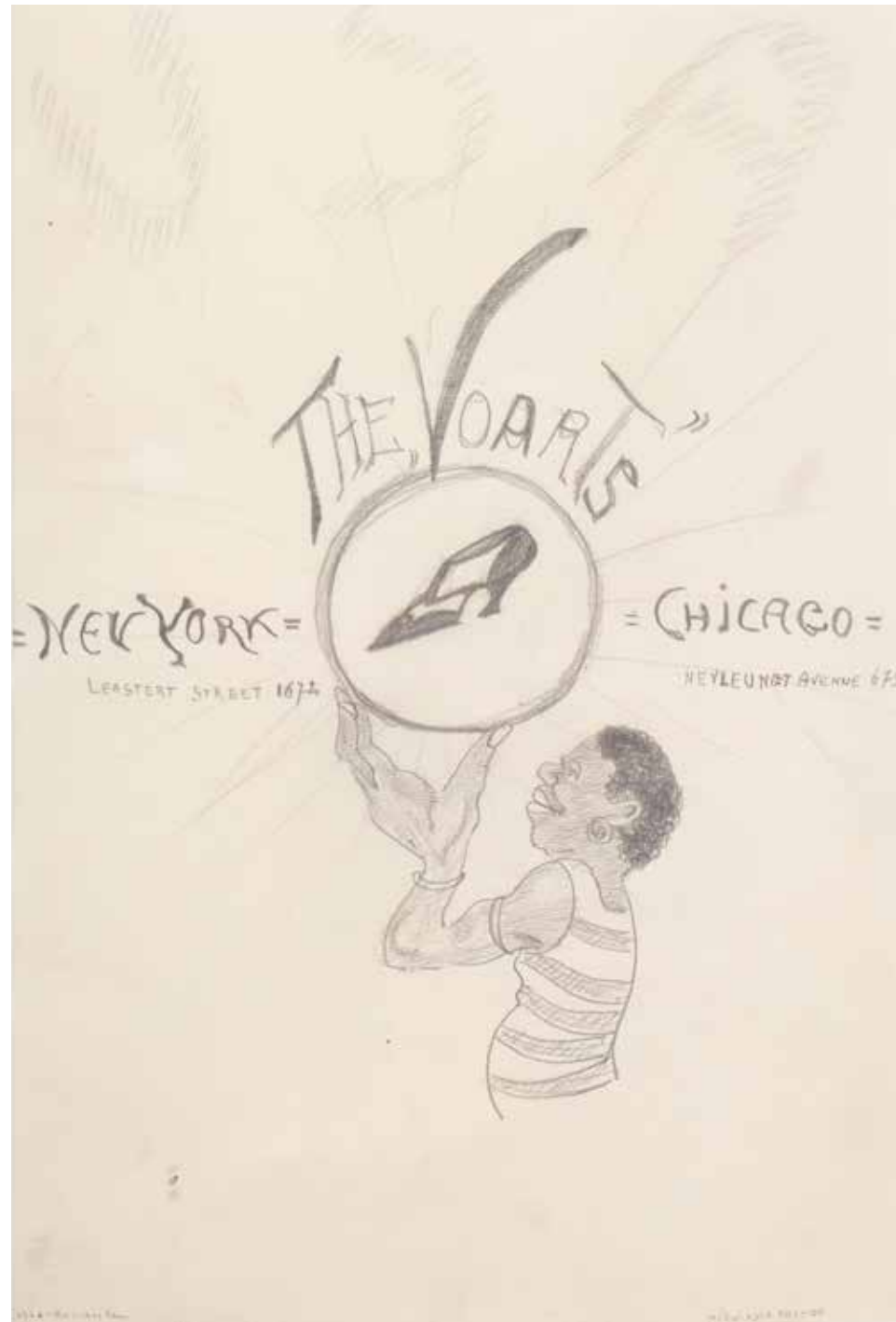
(1903 Wilno –  
1976 Warszawa)

*Na schodach*

tusz, papier,  
19 × 20 cm  
sygn. p. d.: „AU”  
na odwrocie u dołu  
zapisany ołówkiem  
tytuł: „O KRAINIE,  
w której nie ma  
śmierci”  
Ilustracja do książki  
„Baśnie Narodów  
Związku Radziec-  
kiego”

**cena wywoławcza:**  
**900 zł •**

estymacja:  
1 300 – 2 000 zł



126

**Karol Kossak**

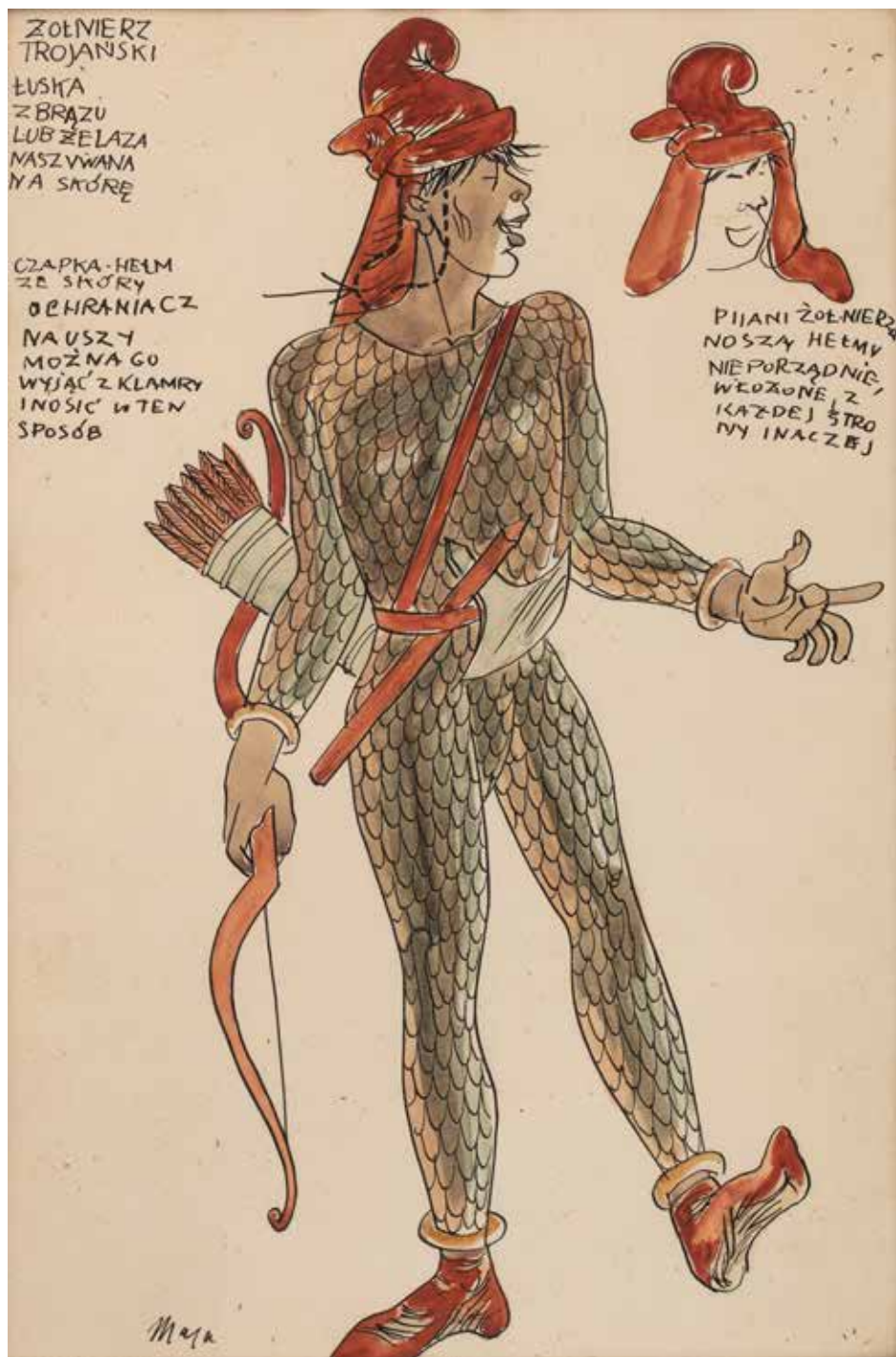
(1896 Lwów – 1975 Ciechocinek)

*Projekt plakatu – The „Voarts”*  
(praca dwustronna)

ołówek, papier, 27,8 × 18,5 cm  
w świetle passe-partout  
na odwrocie szkic głowy psa

**cena wywoławcza: 1 900 zł •**  
estymacja: 2 500 – 3 500 zł





127

**Maja Berezowska**

(1893 Baranowicze – 1978 Warszawa)

*Żołnierz Trojański*

akwarela, tusz, papier, 32 × 21 cm

w świetle oprawy

sygn. l. d.: „Maja”

autorskie zapiski w obrębie kompozycji

**cena wywoławcza: 2 400 zł •**

estymacja: 3 000 – 3 500 zł



128

**Stefan Żechowski**

(1912 Książ Wielki – 1984 tamże)

*Portret dziewczyny*

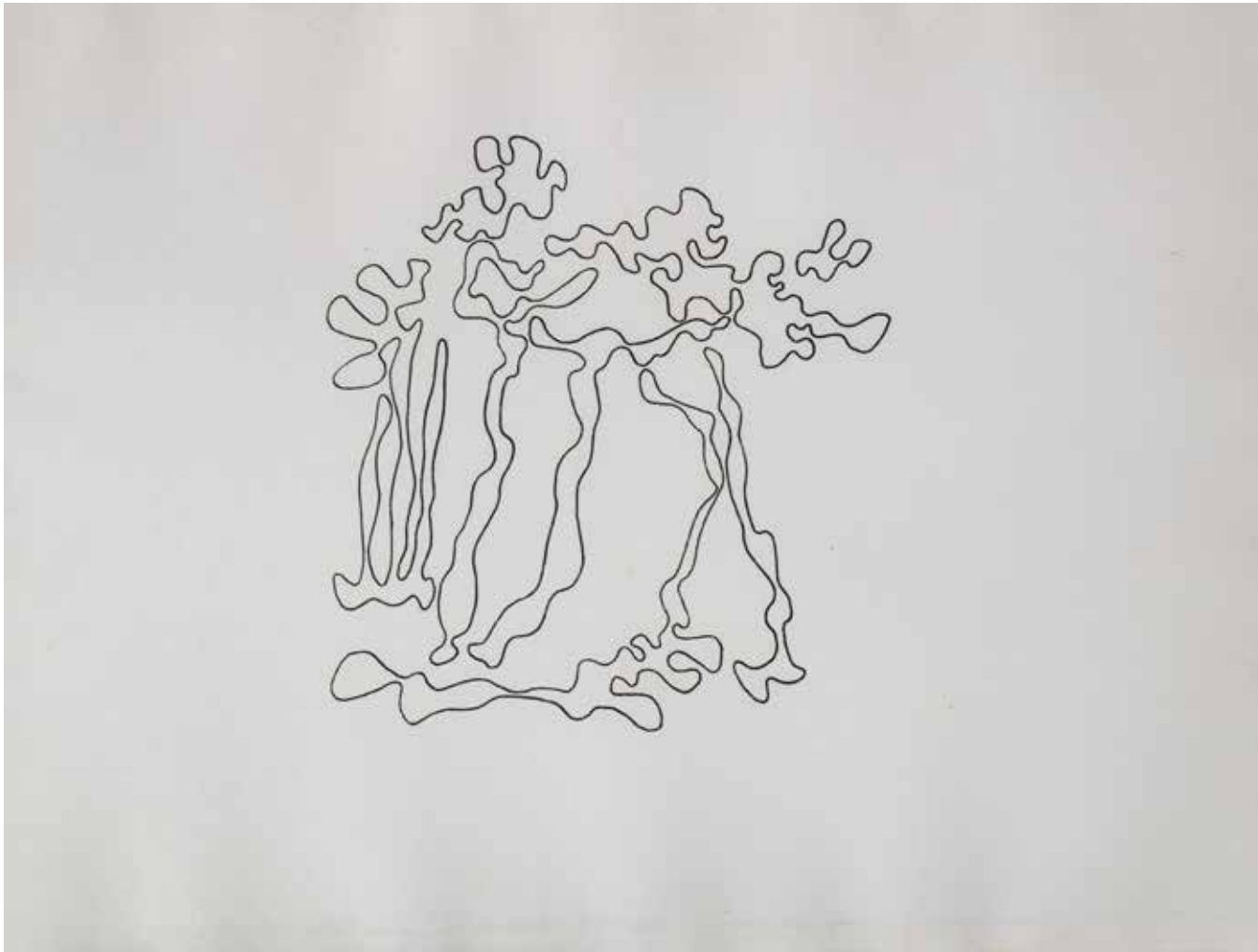
kredka czarna i biała, papier kremowy,

26,5 × 16 cm w świetle passe-partout

sygn. l. d.: „Z/S”

**cena wywoławcza: 2 800 zł •**

estymacja: 4 000 – 5 000 zł



129

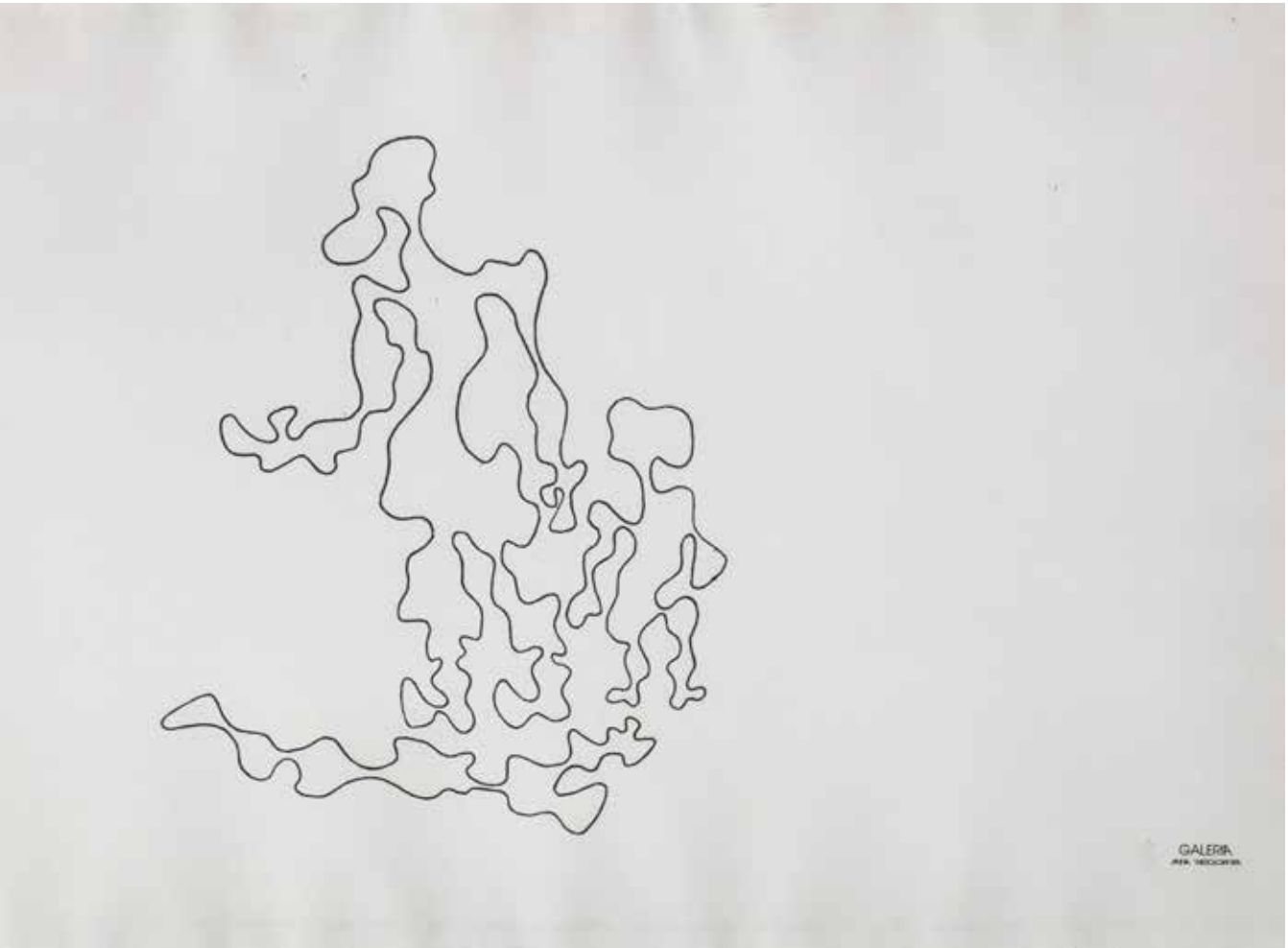
**Władysław Strzemiński**

(1893 Mińsk – 1952 Łódź)

*Sosny nad morzem*, 1939/1985

akwaforta, papier czerpany,  
29,8 × 39,5 cm w świetle passe-partout  
opis na odwrocie: „Wg rysunku Władysła-  
wa Strzemińskiego – „Sosny nadmorskie”,  
1939/1985/akwarela na papierze  
czerpanym, 29,8 × 43,4 Wesołowska”  
Grafika wykonana pod nadzorem Nikii  
Strzemińskiej, córki artysty, do wystawy  
„Warsztat Władysława Strzemińskiego”,  
zorganizowanej przez Galerię Anny  
Wesołowskiej w Łodzi w 1985 roku

**cena wywoławcza: 2 200 zł**  
estymacja: 2 500 – 3 000 zł



130

**Władysław Strzemiński**

(1893 Mińsk – 1952 Łódź)

*Postać z dzieckiem*, z cyklu  
*Białoruś Zachodnia*, 1939/1985

akwaforta, papier czerpany,  
29,5 × 39 cm  
w świetle passe-partout  
p. d. pieczętka: „GALERIA/ANNA WESO-  
ŁOWSKA”  
na odwrocie: „wg rysunku Władysława  
Strzemińskiego – Z cyklu: Białoruś  
Zachodnia, „Postać z dzieckiem”,  
1939/1985, akwaforta/papier czerpany,  
Wesołowska”  
Grafika wykonana pod nadzorem Nikii  
Strzemińskiej, córki artysty, do wystawy  
„Warsztat Władysława Strzemińskiego”,  
zorganizowanej przez Galerię Anny  
Wesołowskiej w Łodzi w 1985 roku

**cena wywoławcza: 2 200 zł**  
estymacja: 2 500 – 3 000 zł





131

**Franciszek Starowieyski**

(1930 Bratkówka k. Krosna –  
2009 Warszawa)

*Akty*, 1989 r.

pastel, papier, 27,5 × 34 cm  
w świetle passe-partout  
sygn. monogramem i dat. pośr.:  
„FBS 1689”

**cena wywoławcza: 6 500 zł •**  
estymacja: 8 000 – 10 000 zł



132

**Franciszek Starowieyski**

(1930 Bratkówka k. Krosna –  
2009 Warszawa)

*Szkic do Porwania Europy*

pastel, papier, 41 × 29 cm  
w świetle passe-partout

**cena wywoławcza: 4 600 zł •**  
estymacja: 5 500 – 9 000 zł





133

**Rajmund Ziemiński**

(1930 Radom – 2005 Warszawa)

*Stary Sącz*

olej, płótno, 54 × 73 cm  
 sygn. l. d.: „ZIEMSKI.R.”  
 opisany na odwrocie: R. ZIEMSKI/WAWA/  
 ZUGA.23 obok „STARY SĄCZ/73 X 54”

**cena wywoławcza: 6 000 zł •**  
 estymacja: 8 000 – 10 000 zł



134

**Jan Szancenbach**

(1928 Kraków – 1998 tamże)

*Martwa natura*

olej, płótno, 90 × 75 cm  
 sygn. p. d.: „Szancenbach”

**cena wywoławcza: 15 000 zł •**  
 estymacja: 20 000 – 25 000 zł



135

**Kazimierz Śramkiewicz**

(1914 Poniec – 1998 Gdańsk)

*Wiejski pejzaż*

olej, płótno, 65 × 101 cm

sygn.. l.d.: „K.Śramkiewicz”

**cena wywoławcza: 7 500 zł •**

estymacja: 10 000 – 13 000 zł





136

Jadwiga Lesiecka

(1921 Warszawa – 2015 Sopot)

*Oświetlone*

olej, płótno, 33 × 43 cm  
sygn. podwójnie p. d.: „JLesiecka”

**cena wywoławcza: 2 800 zł •**  
estymacja: 5 000 – 7 000 zł



137

Jadwiga Lesiecka

(1921 Warszawa – 2015 Sopot)

*Pokłon*

olej, płótno, 81 × 100 cm  
sygn. p. d.: „JLesiecka”

**cena wywoławcza: 14 000 zł •**  
estymacja: 17 000 – 20 000 zł





138

**Jacek Mieliwodski**

(ur. 1942 r.)

*Skrzypek*, 1969 r.

olej, płótno, metal, asamblaż,

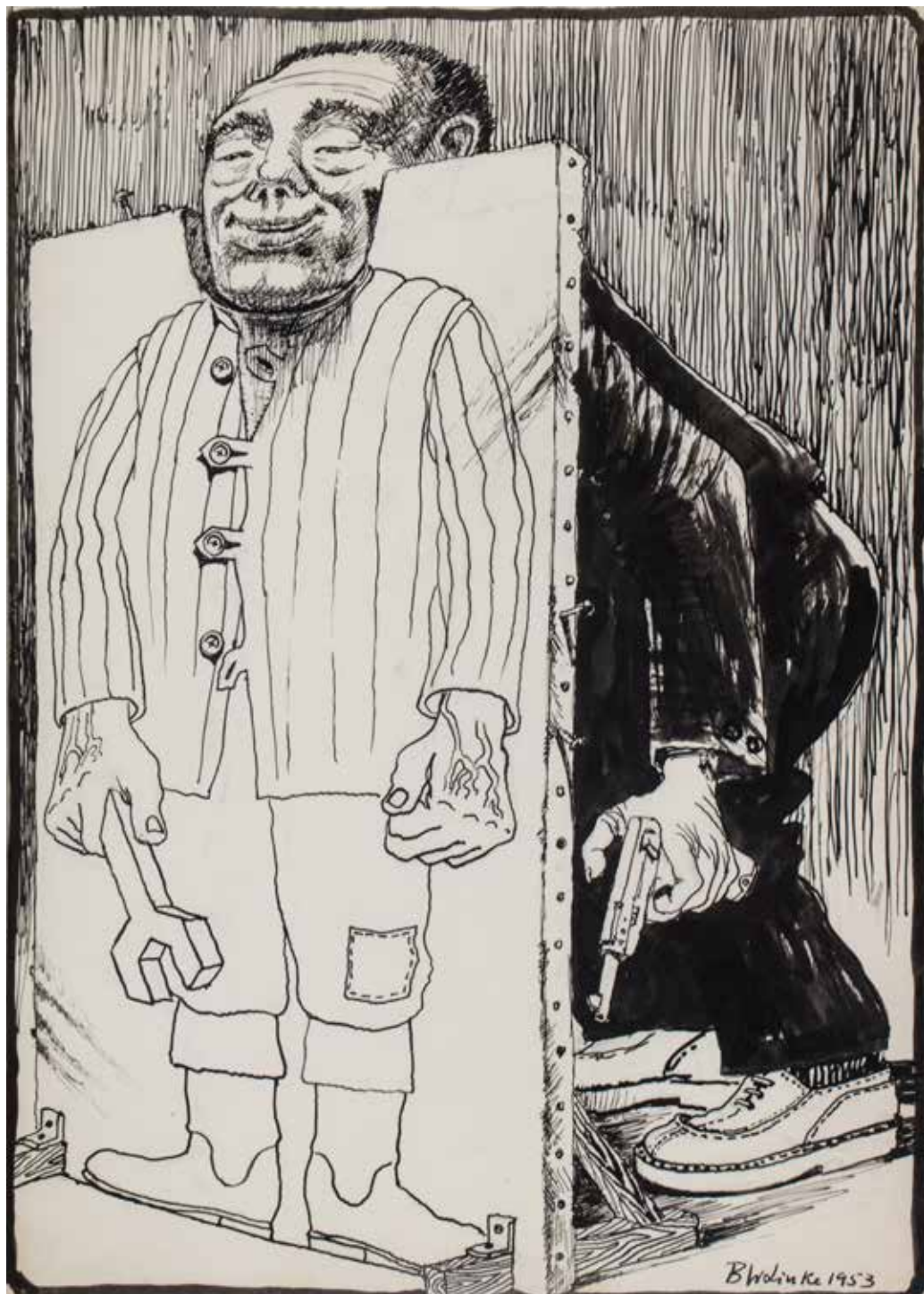
141 × 230 cm

sygn. i dat. p. d.: „Jacek 69”

**cena wywoławcza: 25 000 zł •**

estymacja: 30 000 – 35 000 zł





139

**Bronisław Wojciech Linke**

(1906 Tartu – 1962 Warszawa)

*Rysunek satyryczny, 1953 r.*

tusz, papier, 28,5 × 20,5 cm  
w świetle passe-partout  
sygn. i dat. p.d.: „BW Linke 1953”

**cena wywoławcza: 7 000 zł •**  
estymacja: 8 000 – 9 000 zł



140

**Bronisław Wojciech Linke**

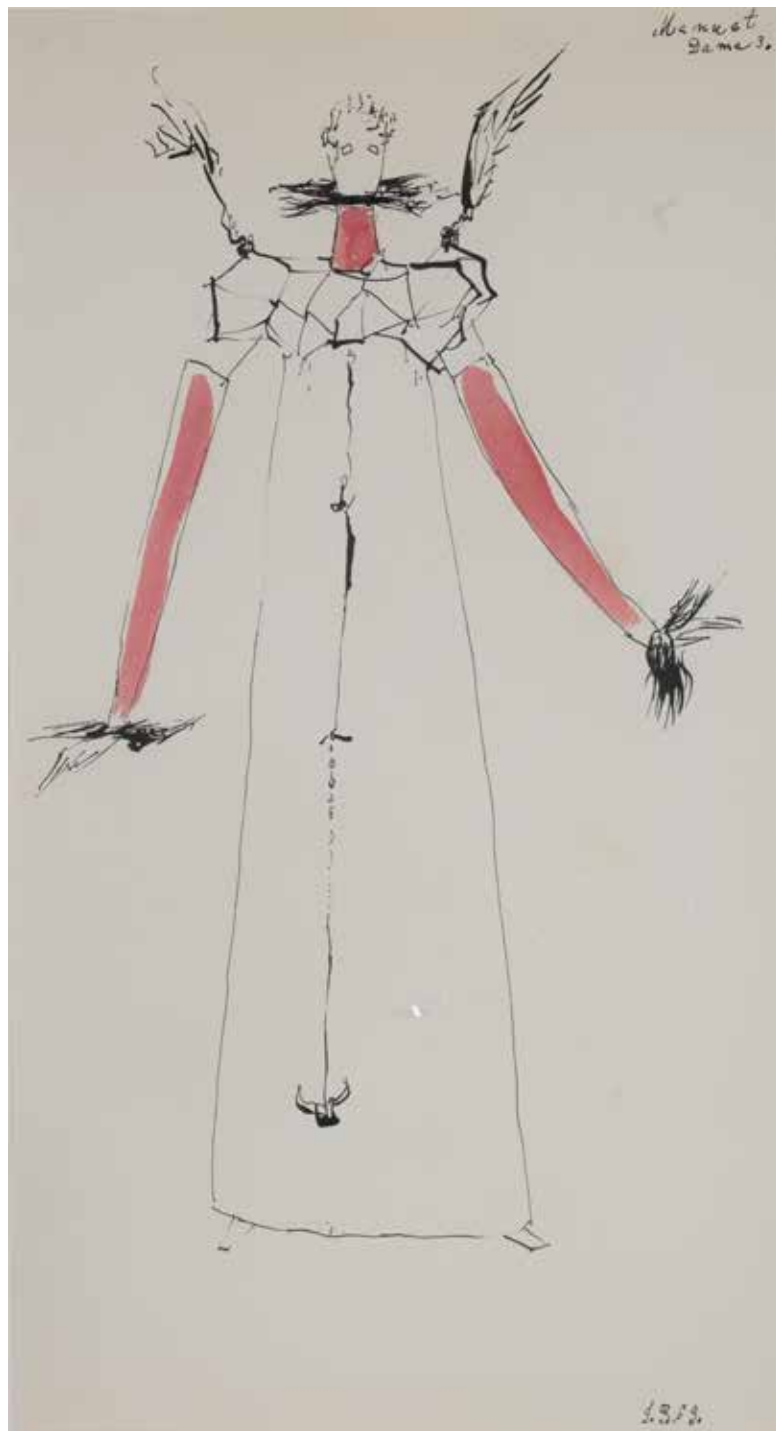
(1906 Tartu – 1962 Warszawa)

*Najpierw strzelaj, potem pytaj*

tusz, papier, 31,5 × 23,5 cm  
w świetle passe-partout  
sygn. i dat. l. d.: „BW Linke 1954”

**cena wywoławcza: 7 000 zł •**  
estymacja: 8 000 – 9 000 zł





141

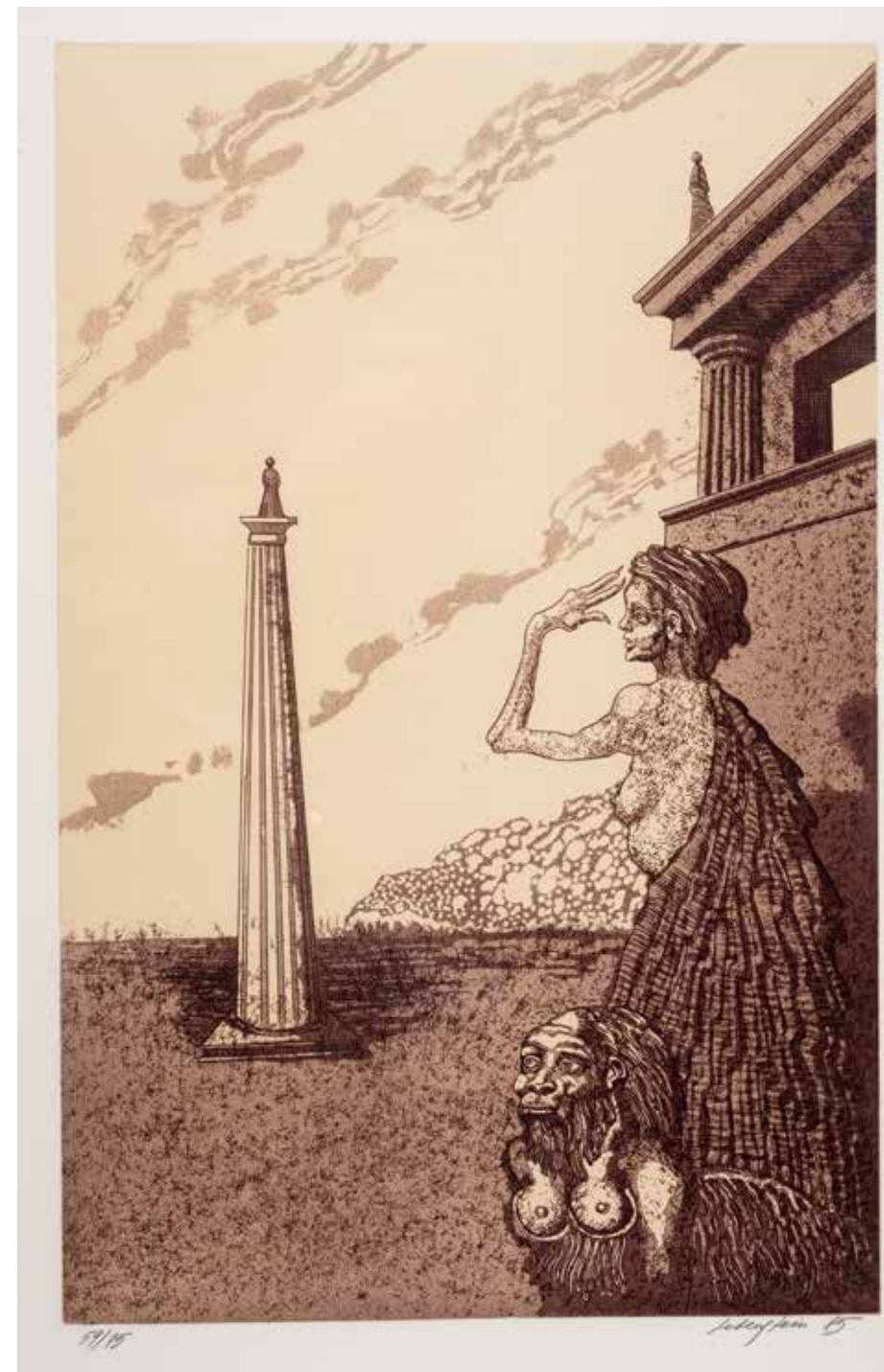
**Tadeusz Brzozowski**

(1918 Lwów – 1987 Rzym)

*Projekt kostiumu do „Dziadów”  
Adama Mickiewicza*

akwarela, tusz, papier, 46 × 25 cm  
w świetle passe-partout  
sygn. i dat. p. d.: „J.B. 63” oraz  
opisany p. g.: „Manet | Dama 3.”

**cena wywoławcza: 3 200 zł •**  
estymacja: 4 000 – 5 000 zł



142

**Jan Lebenstein**

(1930 Brześć Litewski – 1999 Kraków)

*Obelisk, 1985 r.*

litografia, papier, 49,5 × 31,5 cm (kom-  
pozycja), 70 × 50 cm w świetle oprawy  
sygn. i dat. ołówkiem p. d.: „Lebenstein  
85” oraz l. d.: „59/75”

**cena wywoławcza: 1 200 zł •**  
estymacja: 1 500 – 2 000 zł



143

**Günther Grass**

(1927 Gdańsk – 2015 Lubeka)

*But i ślimak*, 1983 r.

grafika, papier, 30 × 38 cm  
sygn. p. d.: „Günter Grass 83”  
numerowany l. d.: „28/150”

**cena wywoławcza: 1 000 zł •**  
estymacja: 1 500 – 2 000 zł



144

**Günther Grass**

(1927 Gdańsk – 2015 Lubeka)

*Wciąż we krwi*

grafika, papier, 46 × 60,5 cm  
w świetle passe-partout  
sygn. p. d.: „Günter Grass”  
numerowany l. d.: „54/120”  
napis na płycie: „Noch immer im Blut/  
GRASS/August 2001”

**cena wywoławcza: 1 500 zł •**  
estymacja: 2 000 – 2 500 zł





145

**Aleksandra Olga Wnęk**

(1913 Kraków – 2018  
Kraków)

*Kompozycja*

gwasz, kalka,  
65,5 × 87 cm  
w świetle oprawy

**cena wywoławcza:**

**1 100 zł •**

estymacja: 1 500 – 2 000 zł



146

**Jacek Markunas**

(1952–2005)

*Pejzaż*

pastel, papier, 41 × 29 cm  
w świetle passe-partout

**cena wywoławcza: 1 000 zł •**

estymacja: 1 500 – 1 800 zł



147

**Hanna Bakuła**

(ur. 1950)

*Paź królowej*, 2020 r.

akwarela, papier, 50,5 × 40,5 cm  
sygn. i dat. p. d.: „BAKUŁA 2020”, opis.  
l. d.: „Paź królowej” akwarela/ANTYWI-  
RUSOWA

**cena wywoławcza: 2 800 zł •**

estymacja: 3 500 – 4 500 zł





148

**Jacek Yerka**

(ur. 1952 Toruń)

*Halloween*

giclée, papier, 18 × 20 cm  
w świetle oprawy  
sygn. p. d. otówkiem: „Yerka”  
oraz l. d. otówkiem: „E.A.” oraz  
śr.: „HALLOWEEN”

**cena wywoławcza: 1 200 zł •**  
estymacja: 1 500 – 2 000 zł



149

**Jacek Yerka**

(ur. 1952 Toruń)

*Pomiędzy niebem  
a piekłem*

giclée, papier, 18 × 19,5 cm  
w świetle oprawy  
sygn. p. d. otówkiem: „Yerka”  
oraz l. d. otówkiem: „E.A.”  
oraz śr.: „POMIĘDZY NIEBEM  
A PIEKŁEM”

**cena wywoławcza: 1 200 zł •**  
estymacja: 1 500 – 2 000 zł



150

**Jacek Yerka**

(ur. 1952 Toruń)

*Pełna miska*

giclée, papier, 18,5 × 20 cm  
w świetle oprawy  
sygn. p. d. otówkiem: „Yerka” oraz l. d.  
otówkiem: „E.A.” oraz śr.: „PEŁNA MISKA”

**cena wywoławcza: 1 200 zł •**  
estymacja: 1 500 – 2 000 zł





151

**Rafał Olbiński**

(ur. 1943 Kielce)

*Kobieta i paw*

inkografia, papier, 27,5 × 56 cm (kompozycja), 41,5 × 60 cm (wymiar arkusza)  
sygn. ołówkiem p. d.: „Olbiński”

**cena wywoławcza: 1 400 zł •**  
estymacja: 2 500 – 4 500 zł

152

**Rafał Olbiński**

(ur. 1943 Kielce)

*Listy do Europy*

litografia barwna, papier,  
43,5 × 33,5 cm (kompozycja),  
55 × 43 cm  
w świetle oprawy  
sygn. ołówkiem p. d.: „Olbiński”, l. d.:  
„138/250”

**cena wywoławcza: 1 400 zł •**  
estymacja: 2 500 – 3 500 zł



153

**Rafał Olbiński**

(ur. 1943 Kielce)

*Midsummer Marriage*

litografia barwna, papier, 75,5 × 60,5 cm  
w świetle oprawy  
sygn. ołówkiem p. d.: „Olbiński”, l. d.:  
„235/350”

**cena wywoławcza: 1 400 zł •**  
estymacja: 2 500 – 3 500 zł







154

**Rafał Olbiński**

(ur. 1943 Kielce)

*Lilia Weneda*

litografia barwna, papier, 79 × 58 cm  
w świetle oprawy  
sygn. ołówkiem p. d.: „Olbiński”, l. d.:  
„90/350”

**cena wywoławcza: 1 400 zł •**

estymacja: 2 500 – 3 500 zł



155

**Rafał Olbiński**

(ur. 1943 Kielce)

*Suspended Promises*

litografia barwna, papier, 83 × 67cm  
w świetle oprawy  
sygn. ołówkiem p. d.: „Olbiński”, l. d.:  
„294/350”

**cena wywoławcza: 1 400 zł •**

estymacja: 2 500 – 3 500 zł



156

**Rafał Olbiński**

(ur. 1943 Kielce)

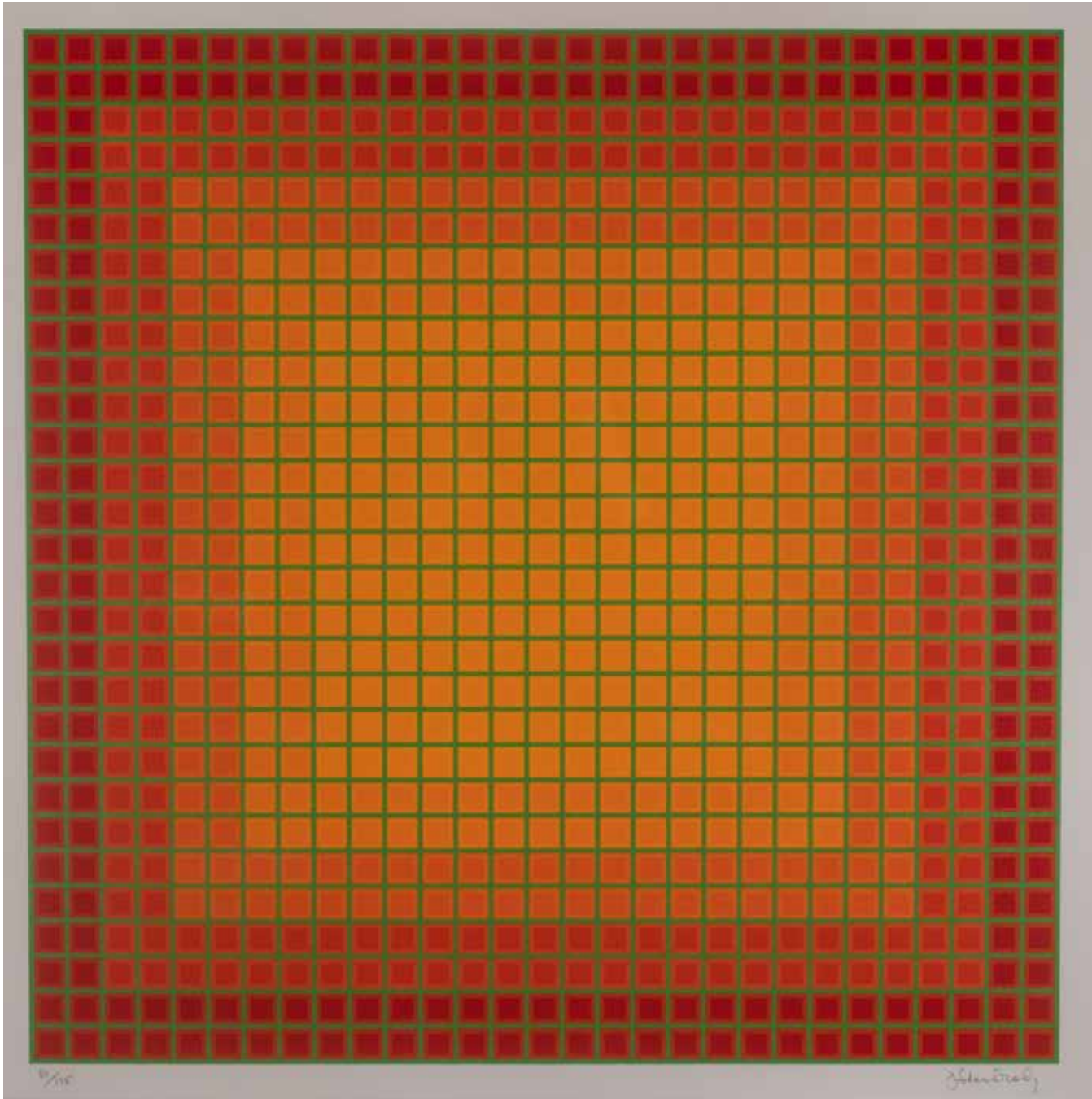
*Zakochany pierrot*

litografia barwna, papier, 68,5 × 65,5 cm  
w świetle oprawy  
sygn. ołówkiem p. d.: „Olbiński”  
oraz l. d.: „202/350”

**cena wywoławcza: 1 400 zł •**

estymacja: 2 500 – 3 500 zł





157

**Julian Stańczak**

(1928 Borownica – 2017 Seven Hills)

*Continual*

serigrafia barwna, papier, 63 × 62,5 cm

w świetle passe-partout

sygn. ołówkiem p. d.: „JStańczak”

oraz opisany l. d.: „80/175”

**cena wywoławcza: 2 600 zł •**

estymacja: 4 000 – 5000 zł



158

**Mitoraj Igor**

(1944 Oederan – 2014 Paryż)

*Pancerz*

brąz, kamień, wys. 13 cm

sygn. p. d.: „MITORAJ”

Do rzeźby dołączony certyfikat, wystawio-

ny przez Art-Objet w Paryżu z 15 XI 1986

określający nakład 1500 egzemplarzy.

**cena wywoławcza: 4 800 zł •**

estymacja: 6 000 – 8 000 zł



# REGULAMIN SPRZEDAŻY AUKCYJNEJ

## I POSTANOWIENIA WSTĘPNE

Niniejszy Regulamin określa zasady przeprowadzenia oraz uczestnictwa w Aukcji, której przedmiotem są dzieła sztuki oraz inne obiekty kolekcjonerskie, powierzchnie Sopockiemu Domowi Aukcyjnemu Sp. z o.o. w celu ich sprzedaży.

## II DEFINICJE

**Dom Aukcyjny** – Sopocki Dom Aukcyjny Sp. z o.o. z siedzibą w Sopocie przy ul. Bohaterów Monte Cassino 43, zarejestrowany w rejestrze przedsiębiorców pod numerem 538348.

**Obiekt** – dzieło sztuki lub inny obiekt kolekcjonerski będący przedmiotem sprzedaży.

**Sprzedający** – osoba zgłaszająca Obiekt do sprzedaży.

**Uczestnik/Licytujący** – osoba zarejestrowana, biorąca udział w Aukcji.

**Nabywca** – Uczestnik Aukcji, który w trakcie licytacji Obiektu, złoży najwyższą ofertę przyjętą przez Aukcjонера, w wyniku czego pomiędzy nim a Domem Aukcyjnym zawarte zostaje umowa sprzedaży lub warunkowa umowa sprzedaży.

**Aukcjoner** – osoba wyznaczona przez Sopocki Dom Aukcyjny do prowadzenia Aukcji.

**Aukcja** – zorganizowana forma sprzedaży lub zakupu, polegająca na składaniu Domowi Aukcyjnemu na zasadach i warunkach określonych w niniejszym Regulaminie konkurencyjnych ofert nabycia poszczególnych Obiektów przez Licytujących, w której zwycięski Nabywca jest zobowiązany do zawarcia umowy sprzedaży lub warunkowej umowy sprzedaży. **Katalog** – przygotowany przez Dom Aukcyjny dokument zawierający opisy Obiektów wystawionych na sprzedaż na Aukcji.

**Stan Obiektu** – przedstawiony przez Dom Aukcyjny opis Obiektu, z zastrzeżeniem, że nie prezentuje on pełnego stanu zachowania danego Obiektu. Brak takiej informacji nie jest równoznaczny z tym, że Obiekt jest wolny od wad i uszkodzeń. Jeśli Obiekt sprzedawany jest w ramie, Dom Aukcyjny nie ponosi odpowiedzialności za jej stan.

**Wystawa przedaukcyjna** – wystawa Obiektów bezpłatnie dostępna dla oglądających, w galeriach przygotowujących daną Aukcję.

**Cena wywoławcza** – kwota, od której rozpoczyna się licytacja Obiektu.

**Estymacja** – wartość szacunkowa Obiektu podana na postawie aktualnych rynkowych notowań przedmiotów analogicznych do licytowanego. Licytacja zakończona w przedziale Estymacji lub powyżej jej górnej granicy jest transakcją ostateczną i skutkuje zawarciem prawnie wiążącej umowy sprzedaży pomiędzy Domem Aukcyjnym a Licytującym. W ramach Estymacji nie są zawarte Opłaty aukcyjne i opłaty dodatkowe.

**Opłata aukcyjna** – opłata w wysokości 20% doliczana do kwoty, na której zakończyła się licytacja Obiektu, stanowiąca wynagrodzenie Domu Aukcyjnego z tytułu przeprowadzonej Aukcji. Jest częścią końcowej ceny Obiektu. Opłata aukcyjna obowiązuje również w sprzedaży poaukcyjnej, w przypadku kiedy Obiekt nie został sprzedany w ramach Aukcji. Kwota wylicytowana wraz z Opłatą aukcyjną zawiera podatek od towarów i usług VAT (VAT marża).

**Cena zakupu** – całkowita cena do zapłaty (cena przybita młotkiem wraz z Opłatą aukcyjną i opłatami dodatkowymi, w tym opłatą z tytułu droit de suite).

**Cena gwarancyjna** – minimalna cena, za którą wylicytowany Obiekt może zostać sprzedany. Jest ceną poufną uzgodnioną między Domem Aukcyjnym i Sprzedającym. Jeżeli podczas licytacji nie zostanie ona osiągnięta, zakończenie licytacji skutkuje zawarciem Umowy sprzedaży warunkowej, co ogłasza prowadzący Aukcję po uderzeniu młotkiem.

**Umowa sprzedaży warunkowej** – w wypadku gdy kwota wylicytowana jest niższa niż Cena gwarancyjna, umowa z Kupującym, który zaferował najwyższą cenę, jest zawierana warunkowo. Prowadzący Aukcję informuje o tym po przybiciu młotkiem. Transakcja dochodzi do skutku, jeżeli Sprzedający zgodzi się na sprzedaż Obiektu po cenie niższej niż gwarancyjna lub też Kupujący podwyższy ofertę do Ceny gwarancyjnej. W przeciwnym wypadku transakcja warunkowa nie dochodzi do skutku, a Obiekt może zostać wystawiony do sprzedaży poaukcyjnej.

**Legenda** – poniższa legenda wyjaśnia symbole, które można znaleźć w Katalogu:

- przedmioty wytworzone w całości lub zawierające elementy wytworzone z roślin lub zwierząt określanych jako chronione lub zagrożone,
- Obiekty z pozwoleniem na wywóz,
- Obiekty, do których doliczana jest opłata wynikającą z tzw. *droit de suite*, tj. prawa twórcy i jego spadkobierców do otrzymywania wynagrodzenia z tytułu dokonanych zawodowo odsprzedaży oryginalnych egzemplarzy dzieł.

## III SPRZEDAŻ AUKCYJNA

### 1. OBIEKTY PRZEZNACZONE DO LICYTACJI

Wszystkie Obiekty zaprezentowane w Katalogu aukcyjnym przeznaczone są do sprzedaży na warunkach określonych w niniejszym Regulaminie. W każdym przypadku zmiana warunków może nastąpić poprzez stosowny aneks do Katalogu bądź ogłoszenie podane do wiadomości przez Aukcjонера przed rozpoczęciem Aukcji na sali aukcyjnej.

Przedmiotem Aukcji są Obiekty oddane do sprzedaży komisowej przez Sprzedających (Dom Aukcyjny występuje tu jako zastępca pośredni działający w imieniu własnym, lecz na rachunek komitenta uprawnionego do rozporządzenia Obiektem) lub stanowiące własność Domu Aukcyjnego. Zgodnie z oświadczeniem Sprzedającego wystawione na Aukcję Obiekty stanowią jego własność, bądź też Sprzedający ma prawo do rozporządzania nimi. Ponadto Obiekty te nie są objęte jakimkolwiek postępowaniem sądowym i skarbowym, są wolne od zajęcia i zastawu oraz innych ograniczonych praw rzeczowych, a także jakichkolwiek roszczeń osób trzecich.

Każdy Obiekt katalogowy objęty jest profesjonalną wyceną oraz szczegółowym opisem katalogowym przygotowanym przez Dom Aukcyjny. Wykonywane są one w najlepszej wierze z wykorzystaniem doświadczenia i fachowej wiedzy jego pracowników oraz współpracujących ekspertów. Mimo uwagi poświęcanej każdemu z Obiektów w procesie opracowywania, dokumentacji pochodzenia, historii wystaw i bibliografii przedstawione informacje mogą być niewyczerpujące, a w niektórych przypadkach pewne fakty odnoszące się do kolejnych właścicieli, ekspozycji oraz publikacji, w ramach których Obiekt był prezentowany, mogą być nieujawnione. Aukcjoner ma prawo do dowolnego rozdzielania lub łączenia Obiektów oraz do ich wycofania z Aukcji bez podania przyczyn, także w trakcie jej trwania.

Aukcja jest prowadzona w języku polskim i zgodnie z prawem obowiązującym na terenie Rzeczypospolitej Polskiej przez Aukcjонера wskazanego przez Dom Aukcyjny. Ceny na Aukcji są podawane w polskich złotych.

#### 2. AUKCJA

#### A. Rejestracja na Aukcję

/// LICYTACJA OSOBISTA

Warunkiem udziału w Aukcji jest zaakceptowanie przez Licytującego treści zawartych w niniejszym Regulaminie w całości i bez jakichkolwiek zastrzeżeń.

Wszyscy Licytujący muszą zarejestrować się przed Aukcją, dostarczyć wymagane informacje przewidziane w formularzu rejestracji (imię i nazwisko Licytującego, adres email, numer telefonu, adres do rozliczeń i korespondencji, numer dokumentu tożsamości), okazać dokument potwierdzający tożsamość (dowód osobisty lub paszport) oraz odebrać tabliczkę z numerem licytacyjnym. W przypadku powzięcia uzasadnionych wątpliwości co do tożsamości Licytującego lub możliwości zawarcia przez niego ważnej umowy sprzedaży, Dom Aukcyjny ma prawo poprosić Licytującego (np. w celu sprawdzenia jego wypłacalności, poświadczenia jego tożsamości lub w celu uniknięcia fałszerstwa) o przedstawienie dodatkowych dokumentów, pozyskać dane o Licytującym od osób trzecich lub określić sumę wadium, jaką powinien uiścić Licytujący celem zabezpieczenia. Dane osobowe Licytującego są informacjami poufnymi i pozostają do wyłącznej wiadomości Domu Aukcyjnego.

Dom Aukcyjny może odmówić dopuszczenia niektórych osób do udziału w Aukcji lub sprzedaży poaukcyjnej, jeżeli zachodzi niewyjaśniona

wątpliwość co do ich tożsamości, możliwości zawarcia przez nich ważnej umowy sprzedaży, zachodzi podejrzeniemożliwości popełnienia czynu zabronionego lub dana osoba swoim zachowaniem może zakłócać prawidłowy przebieg Aukcji.

/// ZLECENIE LICYTACJI Z LIMITEM I LICYTACJA TELEFONICZNA

Dla wygody Licytujących, którzy nie mogą uczestniczyć w Aukcji osobiście, Dom Aukcyjny realizuje pisemne zlecenie licytacji z limitem oraz zlecenia licytacji telefonicznej. W takim przypadku nieobecni Licytujący powinni wypełnić formularz „zlecenia licytacji”, który można znaleźć w Katalogu, na stronie internetowej Domu Aukcyjnego lub otrzymać w galeriach Domu Aukcyjnego.

W przypadku, gdy Licytujący zdecyduje się złożyć zlecenie licytacji z limitem, wskazuje on pozycje, które mają być w jego imieniu licytowane wraz z maksymalną oferowaną kwotą. Kwoty wskazane przez Licytującego w zleceniu licytacji nie zawierają opłaty aukcyjnej i opłat dodatkowych, powinny być wyrażone w polskich złotych oraz być zgodne z tabelą postąpień. Jeżeli podana kwota nie jest zgodna z kwotami w tabeli postąpień, zostanie ona obniżona. Aukcjoner nie zaakceptuje zlecenia licytacji, w którym nie ma wskazanej maksymalnej kwoty, do której Dom Aukcyjny może zrealizować zlecenie.

Dom Aukcyjny doloży starań, aby Licytujący zakupił wybrany Obiekt w możliwie jak najniższej cenie, nie niższej jednak niż Cena gwarancyjna. Jeśli limit podany przez Licytującego jest niższy niż Cena gwarancyjna, a stanowi jednocześnie najwyższą ofertę, wówczas dochodzi do transakcji warunkowej. W przypadku dwóch lub większej liczby zleceń z takim samym limitem decyduje kolejność zgłoszeń.

W przypadku gdy Licytujący zdecyduje się złożyć zlecenie licytacji telefonicznej wskazuje on pozycje z Katalogu Aukcji, które mają być licytowane z nim telefonicznie wraz z numerem lub numerami telefonu, na który będą dzwonić pracownicy Domu Aukcyjnego podczas Aukcji.

Wszystkie zlecenia licytacji z limitem oraz licytacji telefonicznej wraz z fotokopią dokumentu tożsamości umożliwiającym weryfikację danych osobowych powinny być przesłane (pocztą, faxem lub e-mailem) albo dostarczone osobiście do galerii Domu Aukcyjnego przynajmniej 24 godziny przed rozpoczęciem Aukcji. Dostarczone później zlecenia mogą nie być zrealizowane.

Licytacja telefoniczna może być nagrywana, a złożenie zlecenia jest równoznaczne z wyrażeniem zgody na nagrywanie rozmowy telefonicznej. Na wypadek trudności z połączeniem telefonicznym Licytujący może określić na zleceniu limit, do którego pracownik Domu aukcyjnego będzie licytować pomimo braku połączenia. Jeśli żaden limit nie jest określony na zleceniu, pracownik Domu Aukcyjnego uznaje w takim wypadku, że klient oferuje przynajmniej Cenę wywoławczą.

Usługa licytacji na podstawie zlecenia licytacji nie podlega dodatkowej opłacie. Dom Aukcyjny zobowiązuje się dochować należytej staranności w realizacji zleceń, nie ponosi jednak odpowiedzialności za niezrealizowanie takiej oferty, chyba że wina za brak realizacji zlecenia leży wyłącznie po stronie Domu Aukcyjnego.

/// LICYTACJA ONLINE

Osoby zainteresowane licytacją online za pośrednictwem platformy licytacyjnej Domu Aukcyjnego (live.sda.pl) oraz aplikacji mobilnej muszą zarejestrować się za pomocą strony live.sda.pl podając swoje imię i nazwisko, adres email, numer telefonu, adres do rozliczeń i korespondencji oraz dane karty kredytowej (potrzebne do weryfikacji tożsamości i obsługi płatności). Dodatkowo fotokopia dokumentu tożsamości umożliwiającego weryfikację danych osobowych powinna zostać przesłana e-mailem albo dostarczona osobiście do galerii Domu Aukcyjnego przynajmniej 24 godziny przed rozpoczęciem Aukcji. Po pozytywnej weryfikacji przez pracownika Domu Aukcyjnego Licytujący może uczestniczyć za pośrednictwem Internetu na bieżąco w licytacji Obiektów aukcyjnych na tych samych zasadach jak podczas licytacji osobistej.

/// ODPOWIEDZIALNOŚĆ LICYTUJĄCEGO

Podczas licytacji, zarówno osobistej, online, telefonicznej, jak i poprzez złożenie zlecenia licytacji z limitem, Licytujący bierze osobistą odpowiedzialność za zapłatę za wylicytowane Obiekty, chyba że przed rozpoczęciem Aukcji zostało wyraźnie uzgodnione na piśmie (pod rygorem nieważności) z Sopockim Domem Aukcyjnym, że oferent jest pełnomocnikiem zidentyfikowanej osoby trzeciej zaakceptowanej przez Sopocki Dom Aukcyjny.

#### B. Przebieg Aukcji

/// PRZYJMOWANIE OFERT OD LICYTUJĄCYCH

Licytację rozpoczyna i prowadzi Aukcjoner. Wyczytuje on Obiekty, decyduje o kolejnych postąpieniach, wskazuje Licytujących, ogłasza zakończenie licytacji oraz wskazuje zwycięzcę. Licytujący mają prawo podczas licytacji składać swoje oferty. Zakończenie Aukcji Obiektu następuje w momencie uderzenia młotkiem przez Aukcjонера i jest równoznaczne z zawarciem umowy sprzedaży lub Umowy sprzedaży warunkowej pomiędzy Domem Aukcyjnym a Licytującym, który zaferował najwyższą cenę przyjętą przez Aukcjонера.

W przypadku powstania błędu albo zaistnienia sporu co do wyniku Aukcji, Aukcjoner może ponownie zaferować Obiekt do sprzedaży (również bezpośrednio po uderzeniu młotkiem). W takiej sytuacji Aukcjoner może także podjąć wszelkie inne działania, które uzna za racjonalne i stosowne do zaistniałych okoliczności. Jeżeli jakkolwiek spór dotyczący wyniku licytacji powstanie po Aukcji, wynik sprzedaży w ramach Aukcji uznaje się za ostateczny.

Dom Aukcyjny zastrzega sobie prawo do licytowania jedynie wcześniej zgłoszonych przez uczestników Aukcji Obiektów. W takiej sytuacji numery Obiektów powinny być przed Aukcją zgłaszane obsłudze Domu Aukcyjnego.

Dom Aukcyjny może utrwać przebieg Aukcji za pomocą urządzeń rejestrujących obraz i dźwięk.

/// CENY GWARANCYJNE

Niektóre Obiekty na Aukcji mogą być oferowane z zastrzeżeniem Ceny gwarancyjnej. W celu osiągnięcia Ceny gwarancyjnej Obiektu Aukcjoner i pracownicy Sopockiego Domu Aukcyjnego mogą składać w trakcie licytacji oferty w imieniu Sprzedawcy, bez wskazania, że czynią to w jego imieniu. Może to następować przez składanie następujących po sobie ofert licytacyjnych, bądź też ofert w odpowiedzi na oferty składane przez innych Licytujących. Jeżeli nie ma żadnych ofert na dany Obiekt Aukcjoner może uznać przedmiot za niesprzedany.

/// LICYTACJA W JĘZYKU ANGIELSKIM

Na specjalne życzenie Licytującego niektóre spośród licytacji mogą być równolegle prowadzone w języku angielskim. Prośby takie powinny być składane najpóźniej godzinę przed Aukcją wraz z informacją których Obiektów dotyczą.

/// TABELA POSTĄPIEŃ

Licytacja rozpoczyna się od Ceny wywoławczej. Aukcjoner kolejne postąpienia podaje według poniższej tabeli. W zależności od przebiegu Aukcji może on wedle własnego uznania zdecydować o innej wysokości postąpienia.

cena	postąpienia
0 – 1 000	50
1 000 – 2 000	100
2 000 – 5 000	200
5 000 – 10 000	500
10 000 – 30 000	1 000
30 000 – 100 000	2 000
100 000 – 200 000	5 000
200 000 – 500 000	10 000
500 000 – 1 000 000	20 000
Powyżej 1 000 000	50 000

/// SPRZEDAŻ POAUKCYJNA

Niektóre Obiekty niesprzedane na Aukcji wystawione są do sprzedaży poaukcyjnej. W cenie sprzedaży Obiektów oferowanych poaukcyjnie zawarta jest także Opłata aukcyjna i inne opłaty dodatkowe. Procedura sprzedaży poaukcyjnej podlega przepisom niniejszego Regulaminu, stosowanym odpowiednio.

#### 3. PŁATNOŚCI

#### A. Czas i formy płatności

Licytujący, który w wyniku przyjęcia jego Oferty przez Aukcjонера zawarł z Domem Aukcyjnym umowę sprzedaży, jest zobowiązany do zapłaty



ceny powiększonej o Oplatę aukcyjną i ewentualnie opłaty dodatkowe za zakupione Obiekty w terminie 14 dni od dnia Aukcji. Ww. obowiązek jest niezależny od uzyskania pozwolenia na eksport czy otrzymania innych pozwoleń. W sytuacji zawarcia j Umowy sprzedaży warunkowej termin ten biegnie od chwili poinformowania Nabywcy przez Dom Aukcyjny o zaakceptowaniu jego oferty przez Sprzedającego.

Dom Aukcyjny jest uprawniony do naliczenia odsetek ustawowych za opóźnienie w płatności.

Dom Aukcyjny przyjmuje następujące formy płatności: gotówka, karta płatnicza (Dom Aukcyjny akceptuje płatności kartami Master Card i VISA) oraz przelew na rachunek bankowy (na konto galerii organizującej Aukcję).

##### B. Opłata aukcyjna i opłata droit de suite

Do kwoty wylicytowanej doliczana jest Opłata aukcyjna oraz opłaty dodatkowe wynikające z oznaczeń katalogowych Obiektu. Opłata aukcyjna stanowi część końcowej ceny Obiektu i wynosi 20%. Obowiązuje ona również w sprzedaży poaukcyjnej. Do opłat dodatkowych zalicza się głównie opłatę z tytułu tzw. droit de suite, tj. prawa twórcy i jego spadkobierców do otrzymywania wynagrodzenia z tytułu dokonanych zawodowo odsprzedaży oryginalnych egzemplarzy dzieł. Opłata będzie obliczana, gdy kwota wylicytowana przekroczy równowartość 100 euro. Powyżej tej kwoty opłata będzie sumą stawek: 5% części ceny sprzedaży, jeżeli ta część jest zawarta w przedziale do równowartości 50 000 euro oraz 3% części ceny sprzedaży, jeżeli ta część jest zawarta w przedziale od równowartości 50 000,01 euro do równowartości 200 000 euro oraz 1% części ceny sprzedaży, jeżeli ta część jest zawarta w przedziale od równowartości 200 000,01 euro do równowartości 350 000 euro, oraz 0,5% części ceny sprzedaży, jeżeli ta część jest zawarta w przedziale od równowartości 350 000,01 euro do równowartości 500 000 euro oraz 0,25% części ceny sprzedaży, jeżeli ta część jest zawarta w przedziale przekraczającym równowartość 500 000 euro, jednak w kwocie nie wyższej niż równowartość 12 500 euro. Opłata ta ustalana jest przy zastosowaniu średniego kursu euro ogłoszonego przez NBP w dniu poprzedzającym dzień Aukcji lub – w przypadku odbycia aukcji w w dniu przypadającym po dniu, w którym nie są publikowane średnie kursy walut NBP – przy zastosowaniu ostatniego średniego kurus euro opublikowanego przez NBP przed dniem aukcji.

##### C. Przeniesienie prawa własności Obiektu

Własność zakupionego Obiektu nie przejdzie na Nabywcę, dopóki Dom Aukcyjny nie otrzyma pełnej Ceny zakupu za Obiekt, w tym Opłaty aukcyjnej. Dom Aukcyjny nie jest zobowiązany do przekazania posiadania ani dzierżenia Obiektu Nabywcy do chwili przeniesienia na niego własności Obiektu. Wcześniejsze przekazanie Obiektu Nabywcy nie jest równoznaczne z przeniesieniem prawa własności Obiektu na niego ani zwolnieniem z obowiązku zapłaty Ceny zakupu.

##### D. Płatność w innych walutach

Wszystkie płatności są przyjmowane w polskich złotych. Na specjalne życzenie Licytującego i po wcześniejszym uzgodnieniu, w tym kursu wymiany walut, Dom Aukcyjny dopuszcza możliwość dokonania płatności w euro lub dolarach amerykańskich. Wartość transakcji opłacanej w innej walucie niż polski złoty będzie powiększona o opłatę manipulacyjną w wysokości 1% Ceny zakupu.

### 4. ODBIÓR ZAKUPU

##### A. Odbiory w Galeriach Sopockiego Domu Aukcyjnego

Odbiór wylicytowanych Obiektów jest możliwy po dokonaniu wpłaty pełnej Ceny zakupu oraz uregulowaniu innych płatności wobec Domu Aukcyjnego. Gdy tylko wszystkie wymagania zostaną spełnione, Nabywca powinien skontaktować się z galerią Domu Aukcyjnego organizującą Aukcję, aby umówić się na odbiór Obiektu.

Przed przekazaniem Obiektu Nabywcy lub jego przedstawicielowi, Dom Aukcyjny będzie wymagał okazania dowodu potwierdzającego tożsamość. Przedstawiciel dodatkowo powinien posiadać pisemne, pod rygorem nieważności, upoważnienie od Nabywcy.

Nabywca powinien odebrać zakupiony Obiekt w terminie 30 dni od daty Aukcji. Po tym terminie Dom Aukcyjny może przestać wylicytowane Obiekty do magazynu zewnętrznego, a Nabywca obciążony zostanie kosztami transportu oraz magazynowania. Wielkość opłat będzie uzależniona od operatora magazynu oraz rodzaju i wielkości

Obiektów. Zaakceptowanie niniejszego Regulaminu równoznaczne jest z zaakceptowaniem regulaminów lub ogólnych warunków świadczenia usług podmiotu odpowiedzialnego za transport i magazynowanie.

Po upływie 30 dni od daty Aukcji na Nabywcę przechodzi ryzyko utraty i uszkodzenia nieodebranego Obiektu, a także ciężary związane z Obiektem, w tym koszty jego ubezpieczenia. Dom Aukcyjny odpowiada względem Nabywcy za szkody z tytułu straty lub uszkodzenia Obiektu jedynie do wysokości Ceny zakupu Obiektu.

##### B. Transport

Dla wygody Nabywcy Dom Aukcyjny może zaoferować podstawowe opakowanie Obiektu umożliwiające odbiór osobisty.

Na wyraźne życzenie Nabywcy Dom Aukcyjny może pomóc w kontakcie z wyspecjalizowaną firmą zajmującą się pakowaniem i wysyłką dzieł sztuki. Każde takie zlecenie odbywa się na odpowiedzialność Nabywcy i Dom Aukcyjny nie bierze odpowiedzialności za nieprawidłowe wykonanie usług przez przewoźników bądź inne osoby trzecie.

Jeżeli klient sam wybierze firmę transportową, jej przedstawiciel powinien skontaktować się telefonicznie z galerią Domu Aukcyjnego organizującą Aukcję, przynajmniej 24 godziny przed planowanym odbiorem Obiektu.

##### C. Pozwolenie na wywóz i dokumenty wywozowe

W wypadku niektórych Obiektów przepisy prawa wymagają dodatkowych pozwoleń na wywóz poza granice kraju. Kwestię tę reguluje ustawa z dnia 23 lipca 2003 r. o ochronie zabytków i opiece nad zabytkami (Dz.U. nr 162 poz. 1568, z późn. zm.), zgodnie z którą wywóz określonych obiektów poza granice kraju wymaga zgody odpowiednich władz; w szczególności dotyczy to obrazów starszych niż 50 lat o wartości powyżej 40 000 złotych. Nabywca jest zobowiązany do przestrzegania przepisów w tym zakresie, a niemożliwość uzyskania odpowiednich dokumentów lub opóźnienie w ich uzyskaniu nie uzasadniają odstąpienia od sprzedaży ani opóźnienia w uiszczeniu pełnej Ceny zakupu za obiekt.

##### D. Zagrożone gatunki

Przedmioty wykonane z materiału roślinnego lub zwierzęcego albo zawierające m.in. koralowiec, skórę krokodyla, kość słoniową, kość wielorybia, róg nosorożca, skorupę żółwia, niezależnie od wieku, procentowej zawartości, mogą wymagać dodatkowych pozwoleń lub certyfikatów przed wywozem. Uzyskanie dokumentów umożliwiających eksport nie jest równoznaczne z możliwością importu do innego państwa. Nabywca jest zobowiązany do przestrzegania przepisów w tym zakresie, a niemożliwość uzyskania odpowiednich dokumentów lub opóźnienie w ich uzyskaniu nie uzasadniają odstąpienia od sprzedaży ani opóźnienia w uiszczeniu pełnej Ceny zakupu za Obiekt. Obiekty tego typu zostały oznaczone symbolem „●” opisanym w Legendzie. Dom Aukcyjny nie ponosi odpowiedzialności za błędy lub uchybienia w oznaczeniu przedmiotów zawierających elementy wytworzone z chronionych lub regulowanych prawem gatunków roślin i zwierząt.

##### 5. BRAK PŁATNOŚCI

W przypadku gdy Nabywca w terminie 14 dni roboczych od daty Aukcji nie uiści całej Ceny zakupu (zawierającej Opłatę aukcyjną i ewentualne Opłaty dodatkowe) Dom Aukcyjny bez uszczerbku dla innych swoich praw może zastosować jeden lub kilka z poniższych środków prawnych:
– przechować Obiekt w galeriach Domu Aukcyjnego lub w innym miejscu na ryzyko i koszt klienta;
– odstąpić od sprzedaży Obiektu, zatrzymując dotychczasowe opłaty na poczet pokrycia szkód;
– odrzucić zlecenie Nabywcy w przyszłości lub zrealizować takie zlecenie pod warunkiem uiszczenia wadium;
– naliczać odsetki maksymalne od dnia wymagalności płatności do dnia zapłaty pełnej Ceny zakupu;
– odsprzedać Obiekt na Aukcji lub prywatnie z Estymacjami i ceną minimalną ustaloną przez Dom Aukcyjny.
Jeśli Obiekt na drugiej Aukcji zostanie sprzedany za kwotę niższą niż Cena zakupu, za którą Nabywca wylicytował Obiekt, Nabywca pozostający w zwłoce będzie zobowiązany do pokrycia różnicy wraz z kosztami przeprowadzenia dodatkowej Aukcji;
– wszcząć postępowanie sądowe przeciwko Nabywcy w celu odzyskania zaległości;

– potrącić należności Nabywcy względem Domu Aukcyjnego z wierzytelności wobec tego Nabywcy wynikających z innych transakcji;
– podjąć wszelkie inne działania odpowiednie do zaistniałych okoliczności.

## IV INFORMACJE OGÓLNE

#### 1. DANE OSOBOWE

Dom Aukcyjny, w związku ze świadczonymi usługami oraz wymogami prawnymi związanymi z przeprowadzeniem Aukcji może wymagać od Licytujących podania danych osobowych lub w niektórych przypadkach (np. w celu sprawdzenia wypłacalności, poświadczenia tożsamości klienta lub w celu uniknięcia fałszerstwa) pozyskać dane o Licytującym od osób trzecich. Dom Aukcyjny może również wykorzystać dane osobowe dostarczone przez Licytującego, za jego zgodą, w celach marketingowych, dostarczając materiały o Obiektach, usługach bądź wydarzeniach organizowanych przez Dom Aukcyjny.

W zakresie przetwarzania danych osobowych, zastosowanie znajdują postanowienia klauzuli informacyjnej dostępnej pod adresem: sda.pl. Poprzez akceptację niniejszego Regulaminu Licytujący potwierdza, że zapoznał się z ww. klauzulą i nie wnosi do niej uwag.

#### 2. OGRANICZENIA ODPOWIEDZIALNOŚCI

Dom Aukcyjny wyłącza wszelkie gwarancje inne niż zawarte w niniejszym Regulaminie w najszerszym zakresie dopuszczonym prawem.

Całkowita odpowiedzialność Domu Aukcyjnego jest ograniczona wyłącznie do Ceny zakupu zapłaconej przez Nabywcę. Dom Aukcyjny nie bierze odpowiedzialności wobec Nabywcy za szkody przewyższające Cenę zakupu, niezależnie czy taka szkoda jest charakteryzowana jako bezpośrednia, pośrednia, szczególna, przypadkowa czy następcza. Dom Aukcyjny nie jest zobowiązany do zapłaty odsetek od Ceny zakupu.

Dom Aukcyjny nie jest odpowiedzialny za przejęzyczenia lub pomyłki pisemne w informacjach podanych klientom oraz nie ponosi odpowiedzialności wobec żadnego Licytującego za błędy w trakcie prowadzonej Aukcji lub popełnione w innym zakresie związanym ze sprzedażą Obiektu.

Dom Aukcyjny nie wyklucza lub nie ogranicza odpowiedzialności Domu Aukcyjnego wobec Nabywcy, wynikającej z jakiegokolwiek oszustwa bądź świadomego wprowadzenia w błąd lub z winy umyślnej.

#### 3. WARUNKI POTWIERDZENIA AUTENTYCZNOŚCI

Autentyczność Obiektu to w rozumieniu powyższego Regulaminu właściwe podanie autorstwa Obiektu i prawidłowe jego datowanie. Dom Aukcyjny udziela gwarancji autentyczności Obiektów zaprezentowanych w Katalogu na okres 5 lat od daty sprzedaży przez Dom Aukcyjny z poniższymi zastrzeżeniami:

Dom Aukcyjny udziela gwarancji autentyczności Obiektu jedynie bezpośredniemu Nabywcy Obiektu. Powyższa gwarancja nie obejmuje:
a) kolejnych właścicieli Obiektu, włączając w to osoby, które nabyły od bezpośredniego Nabywcy Obiekt odpłatnie, w drodze darowizny lub dziedziczenia;
b) Obiektu, co do którego trwa spór o autorstwo;
c) Obiektu, którego autorstwo jest jedynie domniemane, co w Katalogu i na certyfikacie oznaczone jest następującymi zapisami: brak dat życia po imieniu i nazwisku artysty, nazwisko artysty poprzedzone jedynie inicjałem imienia, znak zapytania w nawiasie lub bez nawiasu („?” lub „(?)”) po nazwisku artysty, przed lub po imieniu i nazwisku artysty określenia: „przypisywany/e/a”, „Attributed” lub skrót „Attrib.”;
d) Obiektu powstałego w bliżej lub szerzej rozumianym kręgu oddziaływania stylu danego artysty, co w katalogu i na certyfikacie oznaczone jest użyciem przed lub po imieniu i nazwisku artysty jednego z następujących określeń: „krąg”, „szkoła” bądź „naśladowca”;
e) Obiektu, którego określenie autorstwa było zgodne z ogólnie przyjętą opinią specjalistów, uczonych i innych ekspertów;
f) Obiektu, w przypadku którego podana w Katalogu roczna data powstania różni się od faktycznej o mniej niż 15 lat;
g) Obiektu, w przypadku którego w datowaniu pojawiło się prawidłowe określenie stulecia, natomiast nieprawidłowe określenie części tego stulecia (połowy lub ćwierci);
h) Obiektów z XX w., XIX w. i starszych, w przypadku których faktycznie stwierdzone datowanie różni się w stosunku do podanego w Katalogu „na korzyść” obiektu, tj. obiekt okazał się starszy, niż było to podane w opisie;

i) Obiektu, którego opis i datowanie zostały uznane za niedokładne przy użyciu metod naukowych lub testów, które nie były ogólnie przyjęte w czasie wydawania Katalogu bądź w tamtym czasie były uznawane za nadmiernie kosztowne lub niewykonalne, albo według wszelkiego prawdopodobieństwa mogłyby spowodować uszkodzenia lub utratę wartości Obiektu.

#### 4. REKLAMACJE

Wszelkie możliwe reklamacje rozpatrywane są zgodnie z przepisami prawa polskiego. Reklamację z tytułu niezgodności towaru z umową Nabywca może zgłosić w ciągu jednego roku od wydania Obiektu. Wobec osób niebędących bezpośrednimi Nabywcami na Aukcji Dom Aukcyjny nie ponosi odpowiedzialności za ukryte wady fizyczne oraz wady prawne zakupionych Obiektów

#### 5. PRAWA AUTORSKIE

Sprzedający nie przekazuje wraz z Obiektem prawa autorskiego ani prawa do reprodukowania Obiektu.

Prawa autorskie do wszystkich zdjęć, ilustracji i tekstów związanych z Obiektem, sporządzonych przez lub dla Domu Aukcyjnego, włączając zawartość Katalogów, stanowią własność Domu Aukcyjnego. Nie mogą być one wykorzystane przez Nabywcę ani inne osoby bez uprzedniej pisemnej zgody Domu Aukcyjnego.

#### 6. OBOWIĄZUJĄCE PRZEPISY PRAWA

Niniejszy Regulamin podlega prawu polskiemu i zgodnie z nim będzie interpretowany.

Niniejszy Regulamin stanowi całość uzgodnień pomiędzy Domem Aukcyjnym a Licytującymi oraz zastępuje jakąkolwiek wcześniejszą umowę czy porozumienie (czy to ustną, czy pisemną) pomiędzy Domem Aukcyjnym a Licytującymi dotyczącą materii objętych przedmiotem niniejszego Regulaminie.

Jeżeli jakokolwiek część niniejszego Regulaminu zostanie uznana przez sąd właściwy lub inny upoważniony podmiot za nieważną, podlegającą unieważnieniu, pozbawioną mocy prawnej, nieobowiązującą lub niewykonalną, pozostałe części niniejszego Regulaminu będą nadal uważane za w pełni obowiązujące i wiążące, a Dom Aukcyjny i Licytujący działając w dobrej wierze zastąpią takie postanowienie postanowieniem ważnym i wykonalnym, które będzie najpełniej oddawać ekonomiczny sens pierwotnego zapisu.

Dom Aukcyjny w szczególności zwraca uwagę na przepisy:

– ustawy z dnia 23 lipca 2003 r. o ochronie zabytków i opiece nad zabytkami (Dz.U. Nr 162 poz. 1568) – wywóz określonych Obiektów poza granice kraju wymaga zgody odpowiednich władz,
– ustawy z dnia 21 listopada 1996 r., o muzeach (Dz.U. z 1997 r. Nr 5, poz. 24, z późn. zm.) – muzea rejestrowane mają prawo pierwokupu zabytków bezpośrednio na Aukcji za kwotę wylicytowaną powiększoną o Opłatę aukcyjną i ewentualnie o opłaty dodatkowe
– ustawy z dnia 25 maja 2017 r. o restytucji narodowych dóbr kultury (Dz. U. z 2017 r. poz. 1086) – Minister właściwy do spraw kultury i ochrony dziedzictwa narodowego występuje o zwrot wyprawzonego z naruszeniem prawa z terytorium Rzeczypospolitej Polskiej narodowego dobra kultury RP
– ustawy z dnia 1 marca 2018 r. o przeciwdziałaniu praniu pieniędzy oraz finansowaniu terroryzmu (Dz.U. 2018 poz. 723 z późn. zm.) – Dom Aukcyjny jest zobowiązany do zbierania danych osobowych Nabywców dokonujących transakcji w kwocie powyżej 10 000 euro.

## V POSTANOWIENIA KOŃCOWE

1. Niniejszy Regulamin wyczerpuje całość praw i obowiązków pomiędzy stronami w odniesieniu do sprzedaży aukcyjnej i poaukcyjnej Obiektu.
2. Wszelkie zawiadomienia powinny być kierowane na piśmie na adres Domu Aukcyjnego Powiadomienia kierowane do Nabywców będą przesyłane na adres podany w ostatnim piśmie do Domu Aukcyjnego.
3. Jeśli jakiegokolwiek z postanowień Regulaminu okazałoby się nieważne, bezskuteczne lub niemożliwe do zastosowania, pozostałe postanowienia będą nadal obowiązywać. Brak działania lub opóźnienie w wykonywaniu praw wynikających z Regulaminu nie oznacza zrzeczenia się praw lub zwolnienia z obowiązków ani nie uchyla obowiązywalności całości bądź części z postanowień powyższego Regulaminu.



# ZLECENIE LICYTACJI

## AUKCJA WIOSENNA

**Sopot, 11 marca (sobota) 2023 r., godz. 16**

Szanowni Klienci, zachęcamy do składania pisemnych ofert w celu wzięcia udziału w aukcji. Możliwa jest także licytacja telefoniczna. Prosimy czytelnie wypełnić kartę zlecenia i dostarczyć ją (osobiście, pocztą lub e-mailem: [sopot@sda.pl](mailto:sopot@sda.pl)) do siedziby SDA nie później niż 24 godziny przed rozpoczęciem licytacji. Płatność za wylicytowane prace można uregulować gotówką lub kartą w galerii oraz przelewem: PL 73 1240 1242 1111 0000 1587 0894

Imię i nazwisko \_\_\_\_\_

Dokładny adres \_\_\_\_\_

Telefon, fax, e-mail \_\_\_\_\_

NIP (dla firm) \_\_\_\_\_ PESEL \_\_\_\_\_

Nr dowodu osobistego \_\_\_\_\_

Przed przyjęciem zlecenia licytacji pracownik Domu Aukcyjnego ma prawo prosić o podanie pełnych danych osobowych oraz o dokument potwierdzający tożsamość osoby rejestrowanej (dowód osobisty, paszport, prawo jazdy; w przypadku zleceń przesyłanych e-mailem lub pocztą: w formie kserokopii lub skanu takiego dokumentu).

Proszę o licytację następujących pozycji:

Nr pozycji w katalogu	Autor, tytuł	Maksymalna oferowana kwota lub licytacja telefoniczna

### Zlecenie licytacji z limitem

SDA będzie reprezentował w licytacji Nabywcę do podanej kwoty, gwarantując jednocześnie nabycie obiektu za najniższą możliwą kwotę.

Zgadzam się na jedno postąpienie w górę w przypadku wystąpienia innego zlecenia o tej samej wysokości: Tak ☐ Nie ☐

### Zlecenie telefoniczne

W przypadku zlecenia licytacji telefonicznej prosimy o podanie numeru telefonu aktualnego w czasie aukcji. Pracownicy SDA potaczą się z Państwem chwilę przed rozpoczęciem licytacji wybranych obiektów. Dom Aukcyjny nie ponosi odpowiedzialności za brak możliwości wzięcia udziału w licytacji telefonicznej w przypadku problemów z uzyskaniem połączenia z podanym numerem.

Numer Państwa telefonu do licytacji \_\_\_\_\_

### Ja niżej podpisany/a oświadczam, że:

- 1) zapoznałem/-am się i akceptuję Regulamin Sprzedaży Aukcyjnej Sopockiego Domu Aukcyjnego opublikowany w katalogu aukcyjnym,
- 2) zobowiązuję się do zrealizowania zawartych transakcji zgodnie z niniejszym Regulaminem, w tym do zapłacenia wylicytowanej kwoty powiększonej o opłatę aukcyjną oraz innych opłat, zgodnie z oznaczeniami w katalogu, w szczególności w przypadkach przewidzianych przepisami ustawy o prawie autorskim i prawach pokrewnych, wynagrodzenia z tytułu odsprzedaży oryginalnych egzemplarzy utworu (tzw. *droit de suite*) w terminie 14 dni od daty aukcji,
- 3) wszelkie dane zawarte w niniejszym formularzu są prawdziwe i zgodne z moją najlepszą wiedzą. W przypadku zatajenia lub podania nieprawdziwych danych Sopocki Dom Aukcyjny nie ponosi odpowiedzialności,
- 4) zapoznałem/-am się z Polityką prywatności obowiązującą w Sopockim Domu Aukcyjnym, w tym z informacjami określającymi w jakim zakresie i celu Sopocki Dom Aukcyjny jest uprawniony do przetwarzania moich danych osobowych, komu mogą być one udostępnione, jaka jest podstawa przetwarzania oraz jakie prawa w związku z tym mi przysługują.

\_\_\_\_\_  
Imię i nazwisko

\_\_\_\_\_  
data, podpis

5) wyrażam zgodę na przetwarzanie przez Sopocki Dom Aukcyjny moich danych osobowych w celach marketingowych takich jak otrzymywanie informacji o ofertach i wydarzeniach organizowanych przez Sopocki Dom Aukcyjny, w tym na przysyłanie katalogów wydawanych przez Sopocki Dom Aukcyjny.

\_\_\_\_\_  
Imię i nazwisko

\_\_\_\_\_  
data, podpis





Monika Wyrwicka, Nothing to lose,  
olej, płótno, 100 × 100 cm, 2021

# AUKCJA SZTUKI **XXI** WIEKU

**31 AUKCJA SZTUKI XXI WIEKU®**

**11 MARCA 2023**

**SOPOCKI DOM AUKCYJNY • GALERIA MODERN  
UL. BOHATERÓW MONTE CASSINO 43 • Sopot**

**AUKCJA KOLEKCJONERSKA**

SOPOCKI  
DOM AUKCYJNY  
1990





Jan Dobkowski (ur. 1942), *Kobieta pączkująca*, 1984, akryl, płótno, 60 × 80 cm

# AUKCJA SZTUKI WSPÓŁCZESNEJ

25 MARCA (SOBOTA) 2023

W SIEDZIBIE SOPOCKIEGO DOMU AUKCYJNEGO  
SOPOT, UL. BOH. MONTE CASSINO 43

SOPOCKI  
DOM AUKCYJNY  
1990



SOPOCKI  
DOM AUKCYJNY  
1990



# AUKCJA BIŻUTERII

25 MARCA (SOBOTA) 2023, GODZ. 18:00

W SIEDZIBIE SOPOCKIEGO DOMU AUKCYJNEGO

SOPOT, UL. BOH. MONTE CASSINO 43

SOPOCKI  
DOM AUKCYJNY  
1990



Józef Grassi, Portret Ludwika Ferdynanda Hohenzollerna, księcia Prus, 1806 r., olej, płótno  
dublowane, wym. 93 x 65 cm, sygn. i dat.: J. Grassi Pin. Ad. 1806 /a Dresden

# AUKCJA MILITARIÓW /8

1 kwietnia 2023

Gdańsk, Długa 2/3



An abstract painting of a face, rendered in a cubist style. The face is composed of various geometric shapes and colors, including shades of blue, red, white, and grey. The eyes are large and dark, and the mouth is a simple, curved line. The background is a mix of dark and light tones, with some areas of red and blue. The overall effect is a distorted, yet recognizable, human face.

SOPOCKI  
DOM AUKCYJNY  
1990

# AUKCJA PRAC NA PAPIERZE

19 KWIETNIA 2023

W GALERII SOPOCKIEGO DOMU AUKCYJNEGO  
WARSZAWA, UL. NOWY ŚWIAT 54/56



Tadeusz Styka (1889–1954), *Portret pięknej damy*, olej, tektura, 46 × 38 cm, sygn. p. d.: „TADÉ.STYKA.”

PRZYJMUJEMY OBIEKTY DO 25 MARCA

# AUKCJA DZIEŁ SZTUKI

13 MAJA 2023

W GALERII SOPOCKIEGO DOMU AUKCYJNEGO  
SOPOT, UL. BOH. MONTE CASSINO 43

SOPOCKI  
DOM AUKCYJNY  
1990



Mariusz Lewandowski, „Człowiek pokorny”, olej, płótno, 70 x 50 cm, 2017

# AUKCJA SZTUKI **Fantastycznej**

27 MAJA (SOBOTA) 2023

SOPOCKI DOM AUKCYJNY | GALERIA MODERN

SOPOT, UL. BOH. MONTE CASSINO 43

SOPOCKI  
DOM AUKCYJNY  
1990

---

redakcja i opracowanie katalogu: Jarosław Barton, Kamila Derra, Małgorzata Kudelska, Anna Masztalerz-Gajda

---

---

zdjęcia: Jarosław Nienartowicz, Robert Wancerz

---

---

opracowanie graficzne: Jędrzej Łoś, Activa Studio

---

druk: ArtDruk Zakład Poligraficzny, Kobylka

---

## SPOCKI DOM AUKCYJNY W POLSCE:

**SOPOT  
GALERIA  
SZTUKI DAWNEJ**

ul. Boh. Monte Cassino 43  
81-768 Sopot  
tel. 58 550 16 05  
sopot@sda.pl

**SOPOT  
GALERIA  
MODERN**

ul. Boh. Monte Cassino 43  
81-768 Sopot  
tel. 58 551 22 89  
modern@sda.pl

**GALERIA  
GDAŃSK**

ul. Długa 2/3  
80-827 Gdańsk  
tel. 58 301 05 54  
gdansk@sda.pl

**GALERIA  
WARSZAWA**

ul. Nowy Świat 54/56  
00-363 Warszawa  
tel. 22 828 96 98  
warszawa@sda.pl

**GALERIA  
BYDGOSZCZ**

ul. Jagiellońska 47,  
85-097 Bydgoszcz  
tel. 602 593 826  
bydgoszcz@sda.pl





W. S. G. 1880



SOPOCKI  
DOM AUKCYJNY

1990

